

Péntek Imre

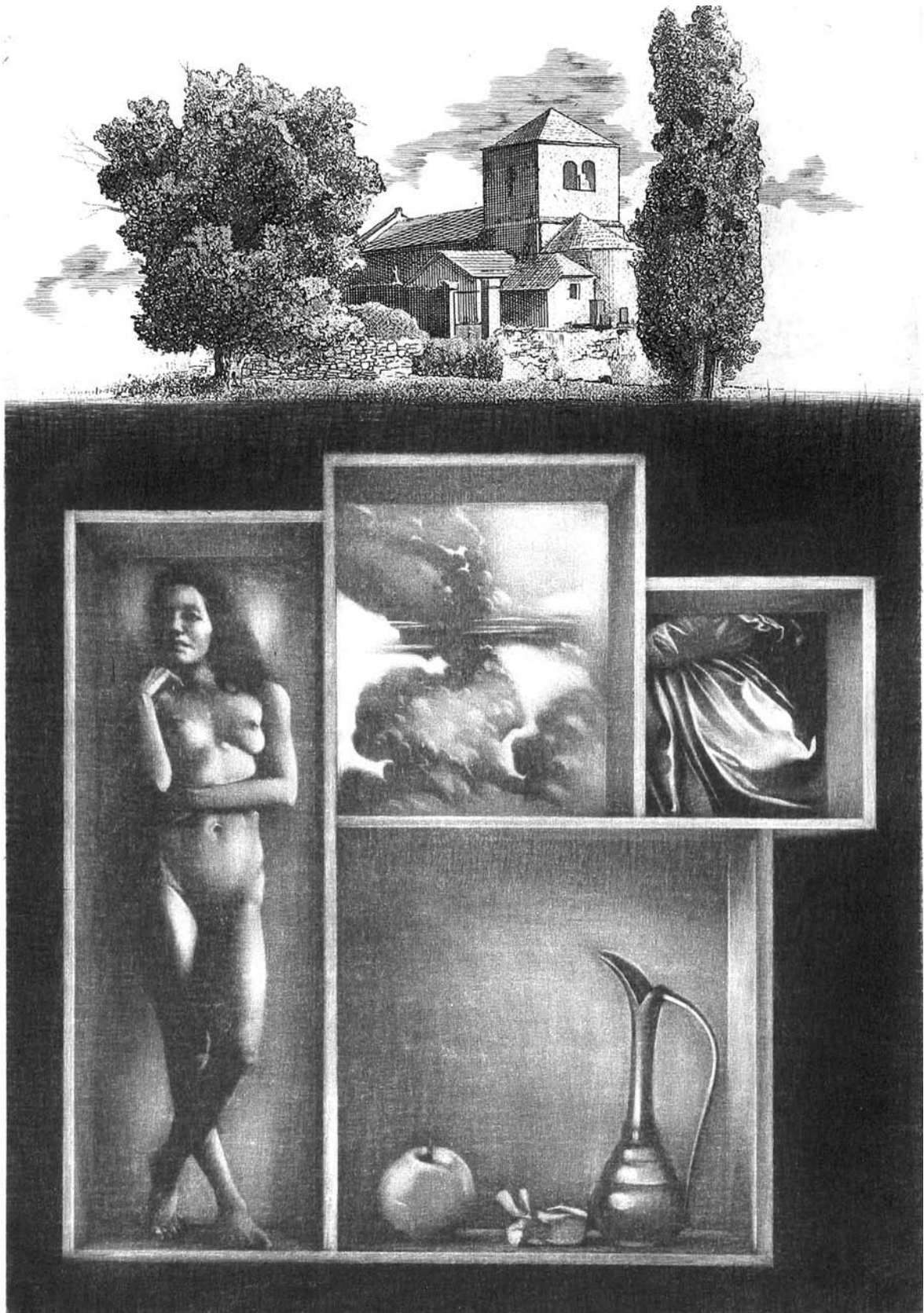
Frimmel Gyula:
A jó a rossz és a csúf
mezzotinto

Grafikai kalandozások a realitásban és szürrealitásban

(Frimmel Gyula zalaegerszegi tárlatáról)

Ha a magyar grafika utóbbi évtizedeinek meghatározó irányzatait vizsgáljuk, felíveléseit és hanyatlásait, akkor megállapítható, hogy Frimmel Gyula művészete a nagy magányosok, a trendekhez, irányzatokhoz nem kapcsolódó, a művészi szándékaik, eszményeik általi megtestesítéséhez és térnyeréséhez autonóm tartományt kereső és kijelölő, kimunkáló alkotók törekvéseivel rokonítható. Az elődök sorában olyan művészeket találunk, mint Gácsi Mihály, Rékassy Csaba, Gyulai Líviusz, Kovács Tamás, Vén Zoltán, akik oeuvre-je Frimmel Gyula mű-világának felfejtéséhez ad kiváló tájékozási pontokat. Vagyis a klasszikus szellemiség, a művészi

értékteremtés feltétlen tisztelete. Egy olyan időszakban, amikor esetenként a korszerűség és progresszivitás jegyében, minden konzervatív, klasszikus hagyományt lesöpörnek az asztalról, amikor az értékek szabadon felcserélhetők az értéktelenségekkel, vagy magával a semmivel – erőteljesen és tisztán szólítanak meg Frimmel Gyula munkái, egy kiteljesedő életmű újabb darabjai. Erről győződhattünk meg legújabb kiállításán, melyet a Keresztury ÁMK Kiállítótermében rendezett, november végén. A Göcseji Múzeumban, 2005-ben mutatta be munkáit, egy kettős kiállítás, a nagyapa, Frimmel Gyula rajz(művész)tanár társaságában. Ezekről a képekről



Frimmel Gyula: Álomkonténer

írta Kostyál László művészettörténész, a grafikus munkásságának jó ismerője: „...az elmúlt néhány évben készült sorozatának lapjain... egy-egy ábrázoláson belül alkalmaz – bravúros módon – különböző technikákat és stílári megoldásokat, olykor hármát-négyet is. Az egymás mellé rendelt, különböző stílusú képi részletek végül egységes kompozícióvá egészítik ki egymást, s a művész e sokszínűséget képes uralni, és magától értetődő módon alárendelni a szimbolikus tartalomnak.” Két fontos megfigyeléssel találkozhatunk itt: a különböző – hozzátehetjük: klasszikus – már-már elfeledett technikák alkalmazásával és a szimbolikus tartalmak megjelenítésével. Nos, ezen az újabb kiállításon kissé fellazul, oldottabbá válik a Frimmel alkotta képi világ, a metszetek, nyomatok szigorát felváltja a rajzolás öröme, a könnyedség, a vonalak játékosága. Folytatódik a színek használata: az akvarellal futtatott rajzok felületének foltszerű „gazdagítása”. S talán még egy: a szimbólumokkal telt, olykor súlyos, tömör kompozíciók helyét gyakran a szürreális, bizarr többértelműség foglalja el. Abban a szerencsés helyzetben vagyunk, hogy a pálya- és tanártárs, Gábrriel József festőművész, aki pályája kezdetén maga is magas színvonalon művelte a grafikai műfajokat, vállalta a megnyitó szerepét, és ugyancsak érvényes megállapításokat tett az újabb „korszakról”. Ami a technikát illeti: ő is felhívta a figyelmet a „szélesebb spektrumra”, a ritka, (mély- és magas)nyomású eljárások bravúros alkalmazására, s még valamire – amire már utaltunk írásunk elején –, a munkák „kiérleltégére, gondolatgazdagságára, költőiségére”. S arra is: a rajzokon feltűnik az „idő dimenziója”, a „képi történes idejéé”.

A színes rajzok között azért találunk finom, részletező, mikroréalista műveket, mint a *Bogarak, kövek, Látványtár, Ásatási napló*. Az *Éjszaka*, az *Álom*, az *Ismeretlen birtok* inkább a szimbolista vonulat következetes folytatása. A *Magas fal* pedig – a város kapuja előtt fekvő mezítelen, kiszolgáltatott férfitesttel – az elérhetetlen eszmény allegóriája. A szürrealitás dimenzióiba röpi a *Vezérhajó* vagy az *Új világ* (emberhajója). Nekem a Hieronymus Bosch-i fantázia bűbajos szertelensége, lénykombinációi, középkorias allúziói jutnak eszembe e képek láttán. A fura és torz teremtmények – mint a *Rövidlábú*, a *Madárember* – a biológikum „megcsúfolása”, a zongoratestű *Kentaur lanttal* pedig a görög mitológia megmosolyogató, mai parafrázisa. A *Zarándoklás* félreérthetetlenül a közismert Csontváry-kép blaszfémikus megjelenítése, az „élet tánca” egy monumentális váza körül. A groteszk humor több rajzon is megjelenik, az *Architekt úr*-on, mely egy „ko(z)mikus arcéptmény”. Vannak „erotikus vázlatok” is (*Forrás* vagy a *Nimfa és szatír*, *Sziren*). Mester idézés a la Frimmel: a *Vermeer hűlt helye*. A jellegzetes, jól ismert szobabelsőben csak a bútorok vannak meg, a szereplők nélkül. A szürreális kompozíciók közt is kitüntetett hely illeti meg a *vándor megpihen*-t. A fáradt

tartású, üldögélő, kilométerkő „fejű” köpenyes lény maga a vándorlás, az úton levés fizikai megtestesítője. A *Holdnéző* pedig azt a misztikus, titokzatos vonzódást „éri tetten”, amely a nők és az égitest között évszázadok óta kialakult.

Találunk linómetszeteket, mint a *Délibáb* – mely tükröződésekkel játszik el, vagy a *Jó, a rossz és a csúf* című munka, mely groteszk (fújt) üvegformákkal idézi fel a címben említett típusokat. A szürreális kavalkádról írja Gábrriel József találóan: „A kép-elemek lehetnek általunk is felismerhető részek: emberi figura, fák, hegyek, csendéleti tárgyak, drapériák, amelyek átalakulnak, át-folynak, transzferálódnak egymásba. Alaprajzok. Romantikus romok. Az emlékek egy üvegdedényben ugyanazon a lapon, briliáns anyagszerűségben.” A nyomatok között kiemelkedik az *Antipódus*, mely felidézi Umberto Eco *A tegnapi szigete* című művét. Az egymásba hatoló „tükörképek” elmozdulnak az „idő folyamában”. A már szinte emblematicussá vált *Bajusz* című metszet, sajátos hommage, tisztelgés Salvador Dali hasonló önarcképe előtt, némileg (rejtőzködő) saját vonásokkal. Egyik legszebb, leglátványosabb kompozíció a *Tájkép Albin Brunovszky motívummal*. Az ég „tengerében” úszó gőzhajó a maga irdatlan tömegével – ezen a képen könnyeddé, szinte súlytalanná válik... Szintén Gábrriel József megfigyelése, hogy ezek a nyomatok és metszetek nem a festészeti út, hanem a plasztikusság, a térbeli megjelenítés felé mutatnak. (Érdekes metamorfózis lenne.)

Egyik talányos kép az *Álomkonténer*. Főnt romantikus tájrészlet, lent, a föld alatt „elsüllyedt” álmok, gondosan elraktározva. A „dobozolt” álmok azt sugallják: semmi sem vész el. Minden megmarad, megőrződik. Legfeljebb egy másik létszférába, dimenzióba kerülnek át. Túl ezen, Frimmel műveinek van egy sejtelmes, melankolikus hangulata, üzenete: mintha a dűrieri angyal szemlélné a körülötte lévő, múltásba „dobott”, leépülő, romló-bomló világot. Elvágódásokat, nosztalgiákat élnek át figurái, a tárgyas zűrzavarból a spirituális, éteri magasságokbasóvárognak. Talán ezért tudnak rezonálni a bennünk rejtőz kínzó nyugtalansággal, amit akár „istenvágnak” is nevezhetnénk... Ha innen nézzük, akkor ez már nem magányos vállalkozás, hanem a mesterekre jellemző, tudatosan választott, termékeny egyedüllet.

Frimmel Gyula rajza

