

Kisari Balla György

## Kogutowicz Manó első és második térképe

Ki volt Kogutowitz Manó?\*

A név fogalommá vált. Atyáink, nagyatyáink rögtön rá gondoltak, ha hazai térképre terelődött a szó. Ez a név a jó térképet jelenti.

1984-ben kaptam a megbízást a magyar térképészet vezetőitől a nagy magyar kartográfus életének, működésének kutatására. A többéves felderítő munka sikerrel járt.

A család Lengyelország déli részéből, Kelet-Galíciából, a tarnóvi vajdaság Wojnicz nevű városkájából származik. A „kogut” szó magyarul kakast jelent. Emanuel Kogutowicz apja, Mathias Wojniczban született 1817-ben. Abban az időben Galícia az osztrák császárság része volt. A fiatal Mathias Kogutowicz belépett az osztrák seregbe, és ott 12 évet szolgált. Őrmesterként szerelt le. Az obsitos szerény állást kapott Morvaországban, a Brünn melletti Seelowitzban lett adóhivatali írnok.

Elsősülött fia, Emanuel Thomas Kogutowitz 1851. december 21-én jött a világra Seelowitzban, a 107. számú házban. (Akkor még nem voltak utcanevek.) A négyszáz éves, emeletes téglaház ma is jó állapotban van. Zidlochovice, Masarykova 107. a mostani címe a Cseh Köztársaságban. (A fenti adatokat a brnoi területi levéltárban őrzött anyakönyvek tartalmazzák.)

A fiatal Emanuel a katonai pályát választotta. A bécsi Katonai Műszaki Akadémián 1873. szeptember 1-jén hadnaggyá avatták, és megkezdte szolgálatát Ol-

mützben (ma: Olomouc), a Ferenc József nevét viselő 1. hadmérnök ezredben. A bécsi hadilevéltárban őrzött tiszti minősítés Kogutowitz Emanuel tehetségét és



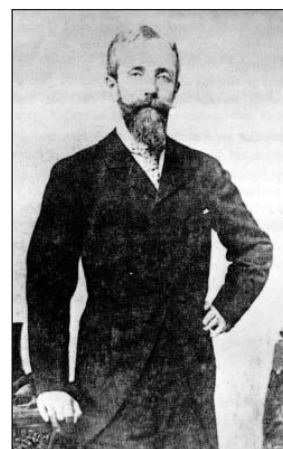
(Emanuel) Kogutowicz Manó hadnagy, 1874

széles érdeklődési körét bizonyítja. A „Különleges képességek” rovat szerint: tornász, vívó, úszó, gyorsíró és nagyon jó rajzoló. Németül, csehül és franciául tud. Előjáróit tiszteli, meggyőződésből engedelmes, beosztottaival szemben jóindulatú, megköveteli a rendet, fegyelmet. Szolgálaton kívül nyugodtan,

becsületesen és tapintatosan viselkedik. Ezek a tulajdonságok egész életén át jellemezték.

Öt évi szolgálat után megvált a seregtől.

1878 után Bécsben élt. Itt ismerkedett meg Karl Kappeller zongorakészítő mester 15 éves lányával, Rózával. Miután az apa ellenezte a fiatalok házasságkötését, azok Sopronba szöktek. A lányt a család távoli rokona, Montag Jakab soproni ügyvéd örökre fogadta, Emanuel pedig Lähne Frigyes híres magániskolájában, a „Léni”-ben lett bennlakó tanár. A bécsi Katonai Műszaki Akadémia jó ajánlólevelével volt. Annak külön örült Lähne igazgató, hogy új munkatársa a rajz mellett francia nyelvet is tudott tanítani.



Kogutowicz Manó soproni tanár (Soproni Szemle, 1961)

Kogutowicz Emanuel 1881. szeptember 1-je után Manó néven szerepel. A „Manó” név, mint az Emanuel

Zeit der Geburt im Laufe. Monat, Tag. Bei getauft		Namen des Taufpings		Vater		Mutter	
21	1851	Emanuel	Thomas	Mathias	Wojnicz	Anna	Wojnicz

Az 1851. december 21-én, 150 éve született (Emanuel) Kogutowicz Manó születése bejegyzése

\* A lengyel származású, magyarra lett világhírű kartográfus, Kogutowicz Manó 150 éve született.

magyarosított formája Ballagi Mór 1857-ben kiadott szótárában olvasható először.

1884-ben a soproni Szent György római katolikus templomban kötött házasságot Kogutowicz Manó és Kapeller (Montag) Róza. A házasságkötési bejegyzés érdekes sora: „A kiskorú nő atyja beleegyezésével, Bécs 1884. aug. 26. Carl Kapeller a közjegyző előtt.” Tehát a szigorú apa megenyhült, írásban beleegyezett a házasságba, de nem bocsátott meg a „szökevényeknek”, nem utazott el az esküvőre.

Először a megyetérképek elkészítésére került sor, hiszen a szűkebb haza megismerése a legfontosabb. A kiadást a megyei tanítóegyesületek szorgalmazták.

### Vasvármegye térképe

A Vasvármegyei Tanítóegyesület alapítóját, a közben Sopronba költözött Jausz Györgyöt kérte fel a megye a falitérképek elkészítésére, mert volt térképészeti jártassága. Jausz Kogutowiczban találta meg azt a szakembert, aki egy megyei falitérképet meg tud tervezni és rajzolni.

A tervezést 1882-ben kezdte el. Valószínűleg felutazott Bécsbe, és a Katonai Földrajzi Intézetben (Militärgeographisches Institut) megvásárolta Vas megye területének 1:75 000 méretarányú térképeit. A szelvények egymás mellé illesztésével kiderült, hogy nincs szükség kisebbítésre, vagy nagyításra, 139x132 cm-es nagyságban, 1:75 000 méretarányban el lehet készíteni a megye iskolai falitérképét. Nyilván Jauszal közösen döntöttek el, hogy a térkép délkeleti sarkában helyezik el Szombathely megyeszékhelynek 1:25 000 méretarányú térképét. A járashatárt is feltüntették, oldalt a járások felsorolása számsorrendben olvasható, a számokat a térképre is beírták.

22/1985.  
194...

Egyhásmegye: Győr  
Vármegye: Győr-Sopron

Dicsőítsétek a Jézus Krisztus!

**Kivonat**  
(Extract)

a s o p r o n i S z e n t G y ö r g y ... r ó m. k a t. p i é b i n i  
(Ex matricula copulatorum parochialis)

**Házassultak anyakönyvéből.**

Folytatás Numerus continens	51.	
Ekesítés ideje Tempus copulationis	1884. szeptember 16.	
Nevé, állása Nomen, status	Kogutowicz Emanuel térképész/Chartograph.	Kapeller Róza
Születési helye Locus originis	Sepilowitz városában	Bécs Lapidstrasse
Lakóhelye Domicilium	Budapest Terézváros 16. sz.	Laniachgasse 22 Sopron Seminarium utca 12. sz.
Vallása Religio	kat.	kat.
Életkora Aetas	32 1/2	19
Állapota Status	nőtlen	házas
Szülei Parentes	Kogutowicz Mihály Kubesch Marie	Kapeller Károly szongoracsinszék Serafin Sophia
Tanuk Testes	Montag Jakab Ügyvéd	Ritter Vilmos kereskedő
Esküvői Copulatio	Maros Ferenc plébános	
Hirdetés Annuntiatio	Kihirdette augusztus 17, 20, 24. in Budapest 10. 15. 17.	
Ésrevétel Observatio	A kiskorú nő atyja beleegyezésével vta/7/ Bécs 1884 aug. 26 Carl Kapeller a közjegyző előtt. G.Z. 13674.	

Hogy ez a kivonat az eredeti anyakönyvvel szövegi-szövegi, hivatalosan bizonyított.  
Hely. Sopron 1985. évi január hó. 24. nap.  
P. H.

Kiadás az EVANGÉLIUM kat. hitkönyvtári feladatát. - Munka-nyomda. Győr, Helybíróság 16.

Kogutowicz Manó házasságlevele az atya jóváhagyásának bejegyzésével

Ennek a szövegnek köszönhetjük, hogy hősünk magyar térképész lett. A család leszármazottai ma is úgy tudják, hogy Kogutowicz Emanuel azért került Magyarországra, mert hívták, mert itt nem volt képzett kartográfus.

Kogutowicz Manó hamar ismert ember lett Sopronban. Érthető, hogy először a szakmabeliekkel ismerkedett meg. Az elsők között kötött barátságot Jausz Györggyel, a soproni felső leányiskola igazgatójával, a Vasvármegyei Tanítótestület alapítójával, az első magyar nyelvű iskolai atlasz szerkesztőjével. Hazánkban erősödött a követelés, hogy iskoláinkat kartográfiailag jó megoldású, magyar nyelvű térképekkel lássák el.



Vasvármegye, részlet az 1884-ben megjelent térképből

A vegyes lakosságú községeknél a német és a vend nevet is megírták. A településeken kívül a műveléségi megoszlás, a közlekedési vonalak és a nevezetességek is szerepelnek. A fókialózatot a Monarchiában akkor használatos Ferro-tól számított 15 ívpercenként rajzolták meg. A nyugati hegyvidékeket (Alpokalja) a geometriai csikozás és hipszometriai (magasság szerinti) színezés teszti plasztikussá.

Ez volt az akkor 31 éves kezdő kartográfus első munkája. Bentlakó tanártársai nyilván megcsodálták a szép rajzot, Sopronban elterjedt a térkép híre.

Budapesten az ELTE Földrajzi Tanszékek Könyvtárában a katalógus bizonyítja, hogy ez az 1884-ben kiadott térkép volt Kogutowitz első térképe (T-2). A Földrajzi Közlemények 1884. és 1885. évi számaiban megjelent ismertetések is ezt támasztják alá.

A XX. században írt térképtörténeti munkák írói megfedekeztek erről a szép térképről, és az egy évvel később kiadott Sopron megye falitérképét tartották Kogutowitz első mappájának. Közrejátszott ebben az is, hogy Sopron megye térképe még a Vas megyeinél is szebb, országos feltűnést keltett.

### Sopron megye térképe

A Soproni Általános Tanítóegyesület 1883-ban elhatározta, hogy kiadja a megye iskolai falitérképét. A térképterv elkészítésére Jausz Györgyöt, a Felső Leányiskola igazgatóját kérték fel. A kiadásra szükséges 2500 forintot gyűjtés által szerezte meg az egyesület. A tervezésbe és különösen a rajzolásba Jausz bevonja Kogutowitzot is.

Nyilvánvaló, hogy Vasvármegye térképének az elkészítése során tanult meg ez a zseniális ember térképet készíteni. Ezért lehetett a Sopron megye rajza annyira kiváló. 1883 első felében, iskolai munkája mellett készítette, minden tudását beleadta, a veleszületett művészi érzék segítségével lett olyan szép és jó ez a térkép.

Mi volt az alaptérkép, a forrás Sopron vármegye térképéhez?

A Földrajzi Közlemények tudósítása szerint „A bécsi katonai földrajzi intézet 1:75 000 méretarányban kiadta Sopron, Kőszeg, Szany, Győr és Pápa környékének térképét, és ezzel a megye fölvetelét befejezte”.

E lapokat felnagyítva Jausz 1:63 000-ben határozta meg a térkép méretarányát. Vajon miért választotta éppen az 1:63 000 méretarányt? A kérdésre Földi Ervin kartográfus barátom adta meg a választ. Abban az időben, amikor ez a mappa készült, sok térképész követte az angol példát. Nagy-Britanniában már korábban készültek ún. inch-es térképek. Ez azt jelentette, hogy ami a térképen egy inch, azaz egy hüvelyk, az a valóságban egy mérföld. Jausz György is ezt a módszert választotta, mert: 1 hüvelyk = 2,54 centiméter, 1 mérföld = 1600 méter. Ha az 1600 métert elosztjuk 2,54-gyel, pontosan kijön az 1:63 000, tehát azért lett épp ilyen méretarányú ez a térkép, hogy az egy hüvelyk megfelelhesen egy mérföldnek.

A térkép mérete 150x120 cm. A térképi címléírás szabályai szerint az első szám mindig a kelet–nyugati kiterjedést jelenti. Sopron megye mappáját Budapesten, az Eötvös Loránd Tudományegyetemen őrzik (CT-8). A térképet szemlélve elsősorban a színgazdagság nyűgöz le bennünket. Mai térképész szemmel nézve is kitűnő munka ez a könyvatos mű. A fő-térkép hét, a melléktérkép kilenc szín felhasználásával készült. Ezen a mappán minden kézi munka eredménye.



Sopron környéke, az 1884-ben megjelent Sopron megye térképe melléktérképe

1883-ban készült a rajz, 1884-ben a nyomdai feldolgozás. A XX. század második felében alkalmazott kartográfiai kalkuláció alapján megállapítható, hogy sok ezer munkaóra került ennek a térképnek az elkészítése.

Ma is ezeket a színeket használják a térképészek, kivéve a Fertő vízfelületét, amelyik a ma használatos kék szín helyett a zöld szín egy sötétebb árnyalatát kapta. Mi lehetett ennek az oka?

Erre nézve csak találgatások lehetnek. Annyi bizonyos, hogy a Fertő – nem Fertő-tó, mert a szó maga is vizes felületet jelent – már az 1880-as években is meglehetősen elaggott, mocsaras állapotban volt. Talán a zöld vízinövényeket akarta visszaadni a szerkesztő ezzel a színmegoldással. A folyóvizeknek az ábrázolása ugyanúgy mint ma, sötétkék színnel készült.

Külön figyelmet érdemel a jelmagyarázat: vasút, elsőrendű országút, másodrendű országút, járható dülőút, templom, kápolna, kereszt, vadászlak, fürdő, bánya, köfejtő, kastély, várrom, emlék, háromszögelési jegy, magasság méterben, postahivatal, táviráda-állomás, vasúti állomás, megyehatár és országhatár. Ezen a gazdag tartalmú, komplex térképen minden rajta van, ami a megyében található. Kogutowicz és Jousz ösztönösen tudták, nincs olyan felszíni forma, gazdasági vagy társadalmi jelenség, amit térképen ne lehetne kifejezni. A „Sopron megye” részletessége, az 1:63 000 méretarány lehetővé tette, hogy a tartalmat szellősen, tetszetős elrendezésben helyezték el. A megye jelentős része vegyes lakosságú volt, ezért azt a korrekt megoldást választották, hogy a magyar név alatt zárójelben megtalálható a német név is.

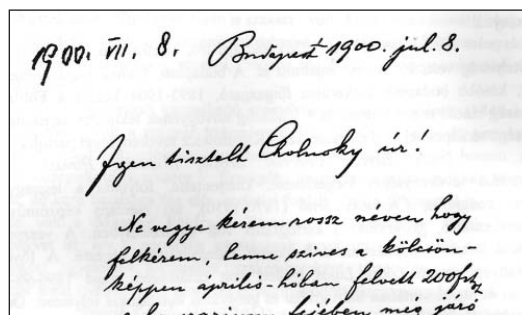
Külön kell szólnunk a „Sopron környéke” mellékterképről, amely a művelési ágakat is bemutatja, tehát a szőlőt, a rétet, a legelőt és más térképi tartalmat is. Különösen érdekes Sopron középkori városmagjának piros alaprajzos ábrázolása. A mellékterkép teljesen Kogutowicz munkája.

Sopron megye térképe hozta meg Kogutowicz Manó részére az első szakmai sikert. A fővárosban is felfigyeltek rá. A Posner Intézetben – amely 1883 óta Kogutowicz munkahelye – sorra jelennek meg a megyék falitérképei. A jól sikerült megyetérképek országosan ismertté tették Kogutowicz nevét. A közoktatás vezetői is felfigyeltek rá.

1890-ben Csáky Albin miniszter megbízta az iskolák számára szükséges magyar nyelvű földrajzi és történelmi térképek és atlaszok elkészítésével. A vállalat alapításához, a felszerelésekhez szükséges tőkét a Vállalás- és Közoktatásügyi Minisztérium kölcsönként Kogutowicz rendelkezésére bocsátotta. Így alakult meg a Hülzel és Társa Magyar Földrajzi Intézet, a híres bécsi intézet budapesti leányvállalata. (1895-ben már Kogutowicz és Társa névvel szerepel az intézet.)

Sorra jelentek meg a magyar névrajzú iskolai térképek, atlaszok, amelyeket az 1891-es budapesti és az 1894. évi debreceni tanszerkiállítás díszoklevéllel, illetve ezüstéremmel tüntettek ki. Ezt követte az ezredéves országos kiállítás, ahol térképeiért és úttörő munkásságáért a Millenniumi Nagy Éremmel tüntették ki.

A hazai elismerés után a külföld elismerése sem késett: 1900-ban a párizsi világkiállítás aranyérmét kapott.



Kogutowicz Manó kézírása (levél 1900-ban Cholnoky Jenőhöz)

1902-ben az intézet átalakult; a Magyar Földrajzi Intézet Részvénytársaság egyre nagyobb teljesítményekre volt képes. Új és új kiadásokat ért meg a Teljes Földrajzi Atlasz. A földgömbkészítés is lendületet vett. A Rudolf téri épületben (a mai Jászai Mari téren) megindult a különböző iskolai taneszközök gyártása is – kiváló szakemberek közreműködésével.

Kogutowicz a Márki Sándor kolozsvári egyetemi tanárhoz írt leveleiben közölte: iskoláink magyar nyelvű térképekkel való ellátása az életcélja. Térképeit túlnyomó részben maga rajzolta.

A túlhajtott munka, súlyosbodó betegsége felőrölte erejét. Viszonylag fiatalon, ötvenhét éves korában, 1908-ban halt meg. Életművét – közvetlenül – legidősebb fia, Károly folytatta.