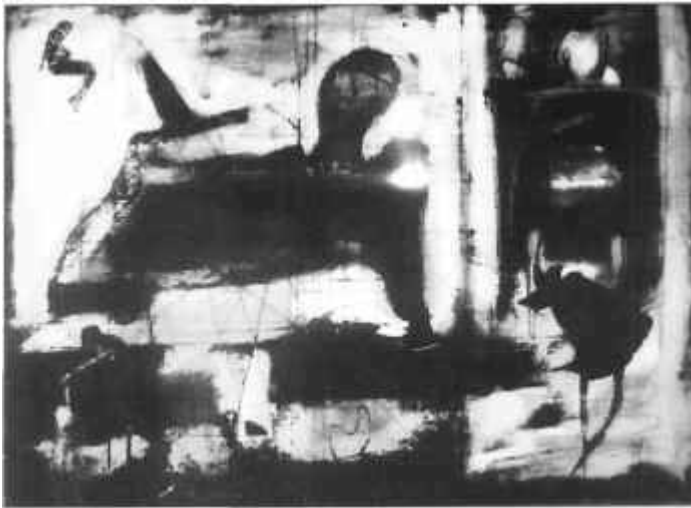


Géger Melinda

NEMZEDÉKVÁLTÁS SOMOGYBAN

Képzőművészek a 90-es évek derekán

A XX. század második felének művészete - tehát az 1945-től kezdődő legújabb korszak - a régiók közti különbségeket minimálissá tette Magyarországon. A nivellálódás ellenére a vidék az elmúlt évtizedekben jobbára mesterségesen elsorvasztott, mozgásra amúgy is nehezebben hajlamos terület volt, ahol az ismeri fővárosi kezdeményezések, ha meg is jelentek, jó-



Tóth József • Festmény I.

icszl hatástalanok és elszigeteltek maradtak. Somogyban a napjainkra ragyogó mítosszá növekedő *Rippl-Rónai József* az utolsó, akinek módja és lehetősége volt arra, hogy bekapcsolódjon a modern művészeti nyelvezet áramába. A történelmi körülmények adta izoláltság következtében a Rippl-Rónait követő somogyi művészgeneráció életéből hiányzik az a kontinuitás, amellyel az egyetemes művészet eredményeit saját arculatára átírva magába olvaszthatta volna. Noha ez idő alatt Somogyban is néhány igényes és nagy szakmai felkészültségű művészegyenység kibontakozó életművének vagyunk tanúi, sajátos elzártágukban e művészek valamennyien gyéren szívárgó információk, jobb esetben egy-egy budapesti kiállítás, néhány velencei biennálé töredékeire utalódtak, tapasztalatszerző lehetőségként pedig egy-egy olstyni, opolei vagy bácska-topolyai művésztelep szolgált számukra. Nem véletlen tehát, hogy a posztnagybányai természeti látvány festői továbbélése határozta meg sokáig a helyi colour locale-t.

A régió művészetét persze nem szabad néhány névre vagy stílusirányzatra szűkíteni, hiszen 20-25 alkotó teszi ki azt a két három generációt, amely ma is meghatározó szerepet tölt be a megye művészeti életében. A nagyobb létszám és a különböző nemzedéki hovatartozás ellenére a somogyi művészek átlagéletkora a 90-es évekre egyre magasabb. A legidősebb - jobbára posztnagybányai természetelvű szemléletet képviselő - csoport (*Ungvári Károly, Gerő Kázmér, Ruisz György, Bagó Bertalan, Szikra János*) helyébe fokozato-

san a korábban már bizonyos társadalmi és szakmai pozíciókat kivívó, tekintélyes középgeneráció lépett. (*Bors István, Szabados János, Weeber Klára, Honty Márta, Csiszár Elek*.) Ez utóbbiak valamennyien kísérletezőbb szellemet képviseltek alkotásaikban, és a művészetükben a természetelvűséget egyénileg sokféle fokozatban érvényesítő, sajátos formai stilizációval kapcsolták össze. Napjainkra e művészek világképe is nagy változáson mentek át: alkotásaikban fokozatosan megszűnt a tárgyakhoz, szokásokhoz fűződő folklorisztikus ihletettség kohéziós ereje. Somogyban jóformán csak Weeber Klára illetve Honthy Mária műveli ezt a hagyományt. Szabados János egyre inkább a szubjektum aktuális lehetőségeit és korlátait kifejezni vágyó ténymegállapítások felé közeledik, akárcsak Kertész Sándor vagy Horváth János Milán - és lényegében közéjük sorolható Leitner Sándor is.

Az utóbbiak a közép-nemzedék képviselőiként a 70-es években jelentkeztek az amatőr művészet területéről. Részben a Képzőművészeti Főiskolát is elvégezve a 80-as évekre „érik be” a személyes múlt emlékein alapuló művészetük. A művészettörténész kategóriái persze ezúttal is bizonyos megszorításokkal érvénye-

sülnek, hiszen korábban Ungvári Károly tájképeinek növényi vegetációi a maguk szürreális-konstruktív rendszerevei, kísérletezésre hajlamos fiatalosságával joggal sorolhatók a második csoportba, míg Leitner Sándor életkora révén inkább a középkorúak, festői kibontakozásának ideje, szemlélete és az érdekvényesítés lehetőségei révén inkább az idősebbek közé sorolható.

Szintén itt, a határmezsgyén kell megemlíteni *Szera Katalin* szobrászművészt is, akinek művészete egy hagyományos, valóságtükröző realizmus tradícióján alapul. Szobrászata elszármnázása ellenére sem csak az Alföldhöz kötődik, annál egyetemesebb érvénnyel bír. Az asszonyi lét csodáit Medgyessy Ferenc tömbösítő, időtlenné lekerékítő hagyatékán át egyéniesíti. Az évek során fokozatosan vállak alkotásai mind átszellemültebbekké, bensőségeesebbekké. Plebejus idealizálás és életszerű közvetlenség forr össze bennük.

A nagy létszámú és rendkívül differenciált képet mutatató középgeneráció a 70-80-as években indult - az őket megelőző nemzedéknél jóval hátrányosabb körülmények közepette: ma ők adják Somogy művészeiének bázisát. Közösségüket nem csupán az a tény erősíti, hogy a 70-80-as évek hivatalosan elismert és támogatott csoportján kívül álltak, hanem az is, hogy az amatőr művészettel bizonyos fokig kapcsolatban állva vívták ki művészi rangjukat, fevékenységük a jövő számára azért is figyelemre méltó, mert Somogyban a náluk fiatalabb művészgeneráció szinte teljesen hiányzik. (E hi-



Horváth János Milán • Golgotarészlet



Takács Zoltán • Csodára várók

ányt a kaposvári Iparművészeti Szakközépiskolában tanító, Budapestről vagy Pécsről bejáró fiatal óraadó művésztanárok sem tudják betölteni.)

Ha a tájékozódás érdekében markáns csoportokkal próbálunk egyfajta „rendet teremteni”, egyéni mítoszeremtőként Kertész Sándor, Horváth János Milán, és Leitner Sándor nevét kell megemlíteni.

Kertész Sándorra áttételesen hatott ugyan a Szabados János, Honthy Márta, Bors István és Weeber Klára műveiben programszerűen megfogalmazott folklorisztikus igény, alapvető inspirációként azonban korábbi szűkebb lakóhelye, Mezőcsokonya szolgált számára. A környezet apró hordalékvilága után a 80-as évekre egy sajátos, karikatúraszzerű viszony lesz képeinek fő atmoszferikus meghatározója, amikor már nem az értékmeg-

őrzés, hanem a hagyományos világkép fokozatos kiürülésének állapotával szembesít.

Apszto modern művészetre oly jellemző önreflexió a meghatározó **Horváth János Milán** munkásságában is, aki szimbolikus-expresszív mítoszeremtőként egy olyan stilizálásra hajló formanyelvet használ, aminek előzményei a századelőre nyúlnak vissza. Pasztellképei századvégi passiók, amelyeknek kizárólagos szereplője az ember: archetipusai a kívülállás alapelményét, a társas lét felfokozott magányát erősíti meg. Képi szimbolikája mindennapi életünk felszíni látszátvilága mögött zajló belső folyamatok szenvedéssel és szenvedéllyel teli, ecce homo-s felmutatása.

Leitner Sándor hasonlóképpen az egyéni mítoszeremtés útját járja a 90-es évek során keletkezett új alkotásaival.

Központi problémaköre, az egyéni lehetőségek és a kibontakozás korlátainak vizsgálata már a művész korai munkáinak is egyik fő meghatározója volt.

Az archetipikus képzetek, ősi kultúrák asszociációira építők csoportja hasonlóképpen érdekes egyéniségeket foglal magába: a szobrász *Kling József*, a festő *Bátai Sándor* és *L. Tóth Judit*, két nemezzel dolgozó művész: *Mocsári Mária* illetve a mítoszt sajátos mesevilágba átültető *Baktay Patrícia* tartozik ide.

Közülük **Bátai Sándor** művészi előképei Csáji Attila, Barit Miklós és általában a szentendrei festészet nonfiguratív hagyományaiban keresendők. Képein az emblematisz művészet alapelemei, a kereszt, a jelzőtábla motívum, a neolitikus emberalakok szűkszavú meditációs objektumok. Egyfajta civilizációs nyomkeresést végez, amely munkásságának korszakait tekintve a prehistorikus-nomád emlényomoktól az egyetemes kultúra sűrített információs - adott esetben komputer-szimbolikájáig terjed.

Kling József, aki a 70-es évek óta dolgozik - korai kovácsoltvas munkái Bors István erős hatását hordozzák magukon. Brancusi, Pierre Székely vagy Etien Hajdú alkotásai revelációval hatnak rá: a 80-as évekre márványszobrai gömbölyded, hajlítót téri kompozíciók, amelyek szimbolikus tartalmakat hordoznak. Az utóbbi években szakrális-archaikus monumentumokat épít: ősi, barbár civilizációk durva, kegyetlen szertartásait, az emberi tudat mélyén bűvő irracionális, romboló erőket tárgyiasítva.

Szenzibilis érzékenység a fő atmoszferikus meghatározója *Farkas Béla*, *László Levente*, *Orosz Lajos* festményeinek, *Szőke György* és *Jancsikity József* grafikáinak, *Lieber Erzsébet* merített papírlapjainak, valamint a gobelinnel foglalkozó *Polák Judit* műveinek. Szinte valamennyiük esetében érvényes, hogy a tudatos alakítás kontrollja alatt dolgoznak: míg *Szőke György* egyfajta racionális meditatív alaptónussal ellenpontozza a kavargó formákat, *Lieber Erzsébet* egy nőiesebb, lírai-konstruktív rendteremtés érdeké-

ben rendez a természet színeit és formáit barázdált papírfelületeken.

Végül utoljára említjük a markáns expresszív-szürrealis irányzatok aspirációit művészi világképbe építő *Vörös András*, *Takáts Zoltán* és *Harangozó Ferenc*, *Sörös József* alkotásait.

Vörös András művészetének fő ihlető ereje a nagyvárosi szubkultúra. Képvilágában a poszt-avantgarde újvad festészet és a grafiti (*Keit Hering*) művészeti irányzatai jutnak érvényre, és egyidejűleg a szentendrei *Vajda Lajos Stúdió* (ezen belül *Wahorn András*) - alternatív szakralitást és archaizmust egyaránt idéző - stílushatása is érvényesül. Művésze ironikus, tabukat elvető és provokatív karakterű. *Takáts Zoltán* groteszk emberportréi, *Sörös József* nonfiguratív-zenei érzelemhullámai, *Harangozó Ferenc* alapszínekre korlátozódó grafikai lapjai szintén az érzelmileg nyitott lelkiállapotú alkotások irányába mozdulnak. Míg az első két művész figuratív, az utóbb említettek absztrakt nyelvezeten tolmácsolják korunk zaklatott, gesztusokkal indulatokká felfokozott közérzetét.



Szabados János • Első tánc