

Așezarea neolitică de la Biborțeni (Baraolt, j. Covasna)

(Rezumat)

La 3,5 km nord de satul Biborțeni (orașul Baraolt), pe o terasă amenajată, de formă ovală s-a descoperit o așezare neolitică, aparținând culturii ceramicii lineare. Este o așezare deschisă, de scurtă durată, cu un strat de cultură nu prea bine delimitat. În ultimile două decenii, numărul așezărilor aparținând acestei culturi în sud-estul Transilvaniei s-a înmulțit. Situată cronologic între culturile Starčevo–Criș și Boian, cultura ceramicii lineare este una dintre cele mai vechi culturi neolitice din țara noastră. Așezarea de la Biborțeni a adus noi contribuții la cunoașterea acestei culturi.

*

Situată cronologic între culturile Starčevo–Criș și Boian, cultura ceramicii lineare, în sud-estul Transilvaniei a fost atestată până-n prezent la Turia¹, Cernat², Hărman³, Rupea⁴, Brașov⁵, Bancu⁶, Comana de Sus⁷, Crizbav⁸, Feldioara⁹ și recent la Albiș¹⁰ (com. Cernat).

Prezența fragmentelor de vase ale acestei culturi în bordeiul nr. 2 și în stratul de cultură Starčevo–Criș, în așezarea de la Turia¹¹, arată că purtătorii culturii Starčevo–Criș în faza finală de dezvoltare, au intrat în contact cu această pătrundere culturală, care, probabil prin valea Râului Negru, a ajuns în Țara Bârsei.

În cursul campaniei de săpături arheologice din vara anului 1997, la 3, 5 km nord de satul Biborțeni (orașul Baraolt, jud. Covasna), pe o terasă amenajată, de formă ovală, scăldată dinspre nord și est de pârâul Kőkényes, cu dimensi-

unile de 80 m, în direcția NE–SV și 40 m în direcția SE–NV, a fost descoperită o așezare aparținând culturii ceramicii lineare¹². Este vorba despre o așezare deschisă, care se află la cca. 300 m est de complexul tumular din epoca bronzului timpuriu, cultura Schneckenberg B, de la Brăduț¹³.

În cursul anului 1997, s-a făcut un sondaj de verificare pe acest platou și s-a descoperit o groapă de cult, aparținând culturii Bodrogkeresztúr și un strat de cultură, aparținând culturii ceramicii lineare¹⁴.

Acest platou, în cursul campaniei de săpături arheologice din 1998, a fost secționat cu șanțuri și casete, de diferite dimensiuni, pe o suprafață de 150 m² (Fig. 1). Din punct de vedere stratigrafic, s-a constatat că sub humusul gros de 15–20 cm se află un strat de culoare brun deschis, gros de 45–50 cm, care conține materialul arheologic, după care urmează stratul de lut galben, nederanjat. Așezarea a fost de scurtă durată, cu un strat de cultură nu prea bine delimitat. Nu s-a putut stabili forma și dimensiunile locuințelor. Materialul ceramic s-a concentrat în cantitate mai mare în mijlocul terasei. Nici existența vreunui sistem de apărare nu s-a putut stabili.

Categoriile ceramice aparțin celor obișnuite și caracteristice acestei culturi. Marea majoritate a fragmentelor ceramice conțin în pastă nisip. Ceramica grosieră are multă pleavă în pastă, cea intermediară mai puțină pleavă, iar cea fină a fost confecționată cu nisip fin în pastă.

Ceramica grosieră este inegal arsă. Din această cauză și culoarea variază de la cenușiu-brun deschis până la negru-brun. Câteva fragmente sunt gălbui deschise.

Ceramica fină și semifină este de asemenea inegal arsă, culoarea variând de la cenușiu-gălbui până la cenușiu-brun închis, aproape negru. Procentul de pietricele mici dau aspectul mai dur sau mai moale. Printre fragmentele de vase decorate cu linii arcuite (Fig. 3/4) sau spiralice (Fig. 4/3) și cu note muzicale, care în general aparțin categoriei fine (Fig. 2/1–3; 4/1–2) cu pereții subțiri, sunt și fragmente din vase cu pereții mai groși (Fig. 3/1–2). Fundurile vaselor



sunt mai puțin profilate (Fig. 3/1), la unele abia se simte trecerea de la fund la perete (Fig. 2/3). Unele fragmente, după realizarea decorului, au fost lustruite (Fig. 2/1–2).

Marea majoritate a acestui material ceramic aparține fazei târzii de dezvoltare și este decorat cu capete de note muzicale. Aceste „capete de note” sunt realizate ca niște incizii sau plasate între portative.

În afara materialului ceramic au mai fost descoperite două fusaiole, una plată (Fig. 4/5), cealaltă bitronconică (Fig. 3/3); un topor în formă de calapod (Fig. 2/4), mai multe toporașe plate (Fig. 2/5), probabil cultice, confecționate din tuf vulcanic consolidat, slab silicificat, un fragment de idol (Fig. 4/6), o greutate de plasă, de formă piramidală, mai multe lame de silex, de diferite dimensiuni și mai multe pietre de măcinat și de pisat – forme obișnuite în cadrul acestei culturi.

Cu toate că au fost descoperite mai multe fragmente de lutuială și de gardină de lut, de la vetre, forma locuințelor și a vetrelor nu s-a putut stabili.

Până nu demult, cultura ceramicii lineare în sud-estul Transilvaniei a fost foarte slab reprezentată. În afara a câtorva descoperiri răzlețe sau a unor fragmente ceramice aparținând acestei culturi, prezente în stratul de cultură Starčevo–Criș sau în mediul Boian I. (Bolintineanu), puține așezări ale acestei culturi au fost cunoscute.

În general, se știe că această cultură neolitică din centrul Europei s-a răspândit treptat spre vest, iar într-o fază mai târzie și spre răsărit, până la Bug¹⁵.

Datorită faptului că în Moldova numărul descoperirilor a fost mai mare, acum un sfert de secol s-a emis o părere despre pătrunderea acestei culturi în sud-estul Transilvaniei dinspre est, pe linia Oltului, prin pasul Ghimeș-Palanca¹⁶. Ulterior, în ultimile două decenii au fost descoperite și alte puncte, mai ales în bazinul Râului Negru (Turia, Cernat, Albiș etc.). Între timp, așezările culturii ceramicii lineare s-au înmulțit pe întreg teritoriul Transilvaniei. În sud-estul Transilvaniei intră în contact cu purtătorii culturii Boian, faza Bolintineanu, care prima dată a fost atestată la Brăduț¹⁷.

Cultura ceramicii lineare, care cronologic se situează între culturile Starčevo–Criș și Boian, este una dintre cele mai vechi culturi neolitice din țara noastră. Multe probleme legate de această cultură sunt departe de a fi elucidate. Înmulțirea descoperirilor și rezultatele cercetărilor arheologice efectuate în ultimii ani în sud-estul Transilvaniei au adus noi contribuții la cunoașterea acestor comunități neolitice.

Note

1. SZÉKELY, Z., *Cultura Criș în lumina săpăturilor de la Turia* (jud. Covasna), ACTA – 1997/I, Sf. Gheorghe, 1998, p. 105–108; SZÉKELY, Zs., în: *Repertoriul arheologic al județului Covasna*, Sf. Gheorghe, 1998, p. 143–144.
2. SZÉKELY, Z., *Cultura Criș în lumina săpăturilor de la Turia*, (jud. Covasna), în: ACTA – 1997/I, Sf. Gheorghe, 1998, p. 108, nota: 14.
3. ALEXANDRESCU, A. D., *Ceramica liniară de la Hărman*, Cumida-va V, Brașov, 1971, p. 11–24; Idem: *Materiale X*, 1973, p. 234–243.
4. DUMITRESCU, Vl., în: *Istoria României*, București, 1960, vol. I, p. 40–41.
5. COSTEA, Fl., *Repertoriul arheologic al județului Brașov*, Brașov, 1995, p. 26; Brașov-Stejeriș, din „Lutărie”, – Muzeul de Istorie Brașov, N. R. inv. 7304.
6. POPESCU, Dorin, *Săpăturile arheologice din Republica Populară Română din anul 1963*, în: SCIV, 15, 1964, 4, p. 553.
7. ROSKA, M., *Erdély régészeti repertórium*, Cluj, 1942, p. 88, nr. 51.
8. VASILIEV, V., în: *Acta Musei Napocensis*, 4, p. 425–429 și fig. 1/1 – 8; fig. 2/1 – 3.
9. SCHROLLER, H., *Die Stein- und Kupferzeit in Siebenburgen*, în: *Zeitschrift für Ethnologie*, 62, 1930; COSTEA, Fl., *Repertoriul arheologic al județului Brașov*, Brașov, 1995, p. 30.
10. Informații de la colegul, Zs. Lóránd BORDI.
11. SZÉKELY, Z., *Cultura Criș în lumina săpăturilor de la Turia* (jud. Covasna), în: ACTA – 1997, Sf. Gheorghe, p. 105–108.
12. SZÉKELY, Zs., Brăduț, jud. Covasna, în: *Cronica cercetărilor arheologice, Campania 1997*, Călărași, p. 10.
13. SZÉKELY, Zs., *Perioada timpurie și începutul celei mijlocii a epocii bronzului în sud-estul Transilvaniei*, *Seria Bibliotheca Thracologica XXI*, p. 41–42.
14. SZÉKELY, Zs., *Biborțeni, or. Baraolt, jud. Covasna*, în: *Cronica cercetărilor arheologice, Campania 1998*, Vaslui, 1999, p. 13–14.
15. DUMITRESCU, Vl., op. cit.
16. ALEXANDRESCU, A. D., *Ceramica liniară de la Hărman*, Cumidava V, 1971, Brașov, p. 13.
17. SZÉKELY, Zs., *Biborțeni, or. Baraolt, jud. Covasna*, în: *Cronica cercetărilor arheologice, Campania 1998*, Vaslui, 1999, p. 13–14.



A bibarcfalvi neolitikumi település

(Kivonat)

Bibarcfalvától (Barót város) 3,5 km-re északra, egy ovális alakú, elsimított teraszon 1997 nyarán egy neolitikumi, a vonaldíszes kerámia műveltséghez tartozó település került elő. A nem jól elhatárolható, vékony kultúrréteg arra utal, hogy egy rövid életű, nyitott településről van szó. Az elmúlt két évtizedben a vonaldíszes (kottafejes) kerámia műveltségéhez tartozó települések száma Délkelet-Erdélyben megsokszorozódott. A relatív kronológiai sorrend szerint a Starčevo–Körös és a Boian kultúrák közt elhelyezkedő vonaldíszes kerámia műveltsége hazánkban az egyik legkorábbi neolitikumi kultúrát képviseli. A bibarcfalvi település anyaga új adatokkal szolgált megismeréséhez.

The Neolitical Settlement from Biborțeni (Bibarcfalva), Covasna County

(Abstract)

In the summer of 1997, at about, 3,5 km of North to Biborțeni (Baraolt), a Neolitical, linear pottery cultural settlement was found in an oval formed arranged terrace. According to the not well delimited cultural level show – that it is about a short life opened settlement. In the past two decades the settlements belonging to the linear pottery culture - musical noted face increased in south-eastern Transylvania. Regarding the chronological position: the linear pottery culture situated between Starčevo–Criș and Boian cultures, represents one of the oldest Neolitical cultures of our country. The material of the Biborțeni settlement discovered has brought new contributions to the knowledge of this culture.

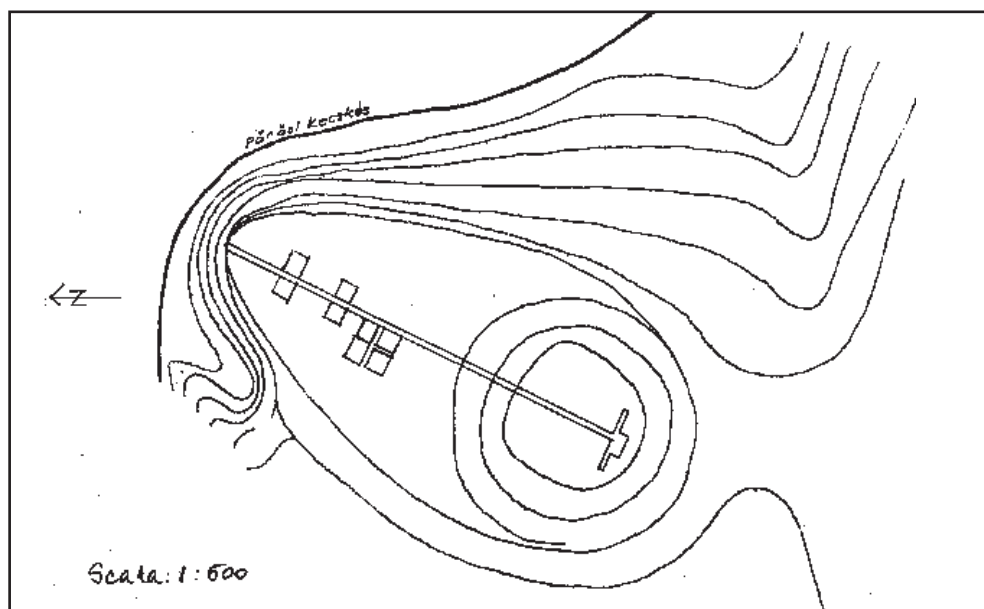


Figura 1 Planul săpăturilor



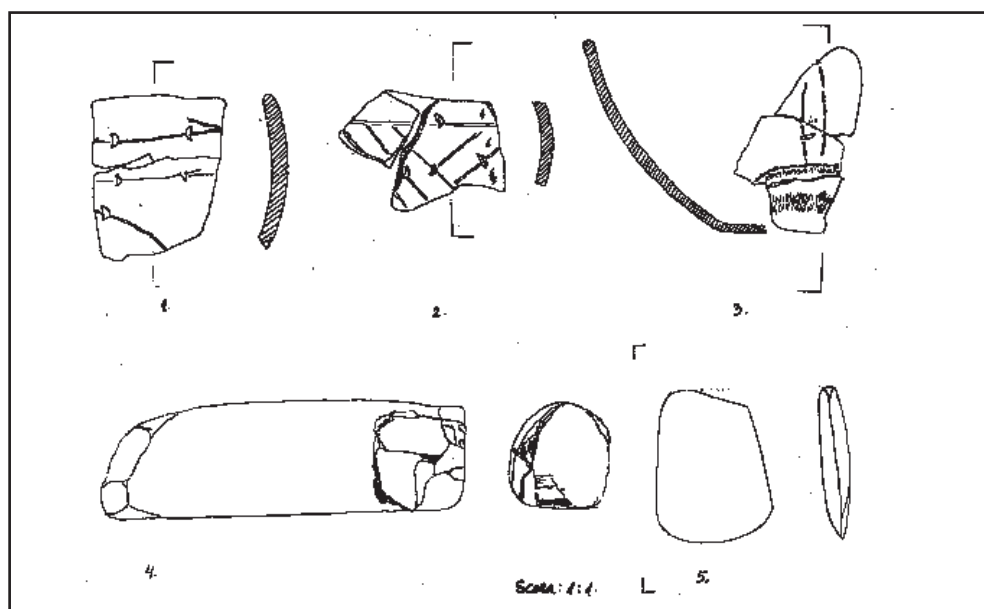


Figura 2 Biborțeni, 1-3. Fragmente ceramice, 4. Topor calapod, 5. Topor cultic

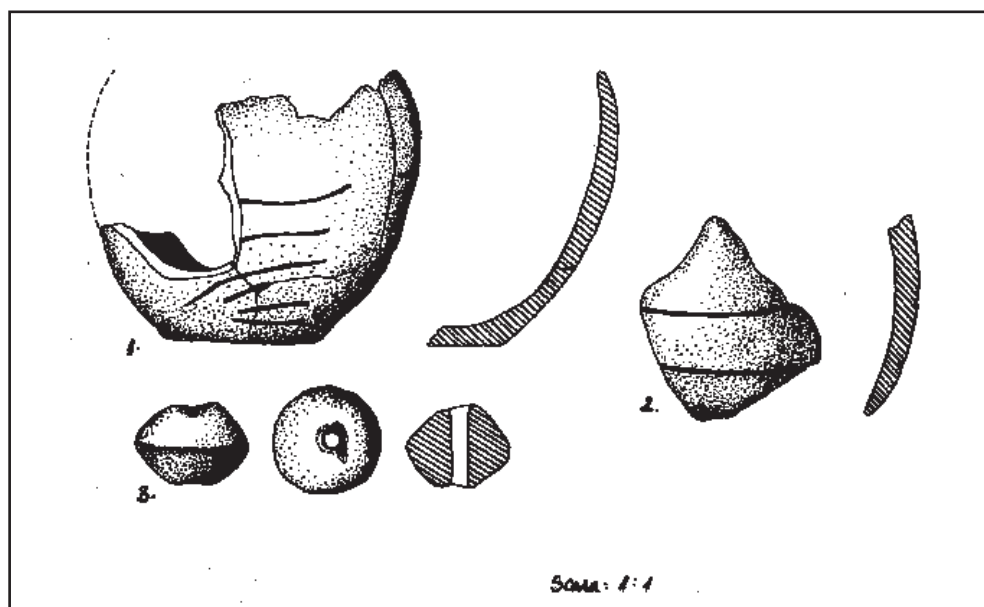


Figura 3 Biborțeni, 1-2. Fragmente ceramice, 3. Fusaiolă



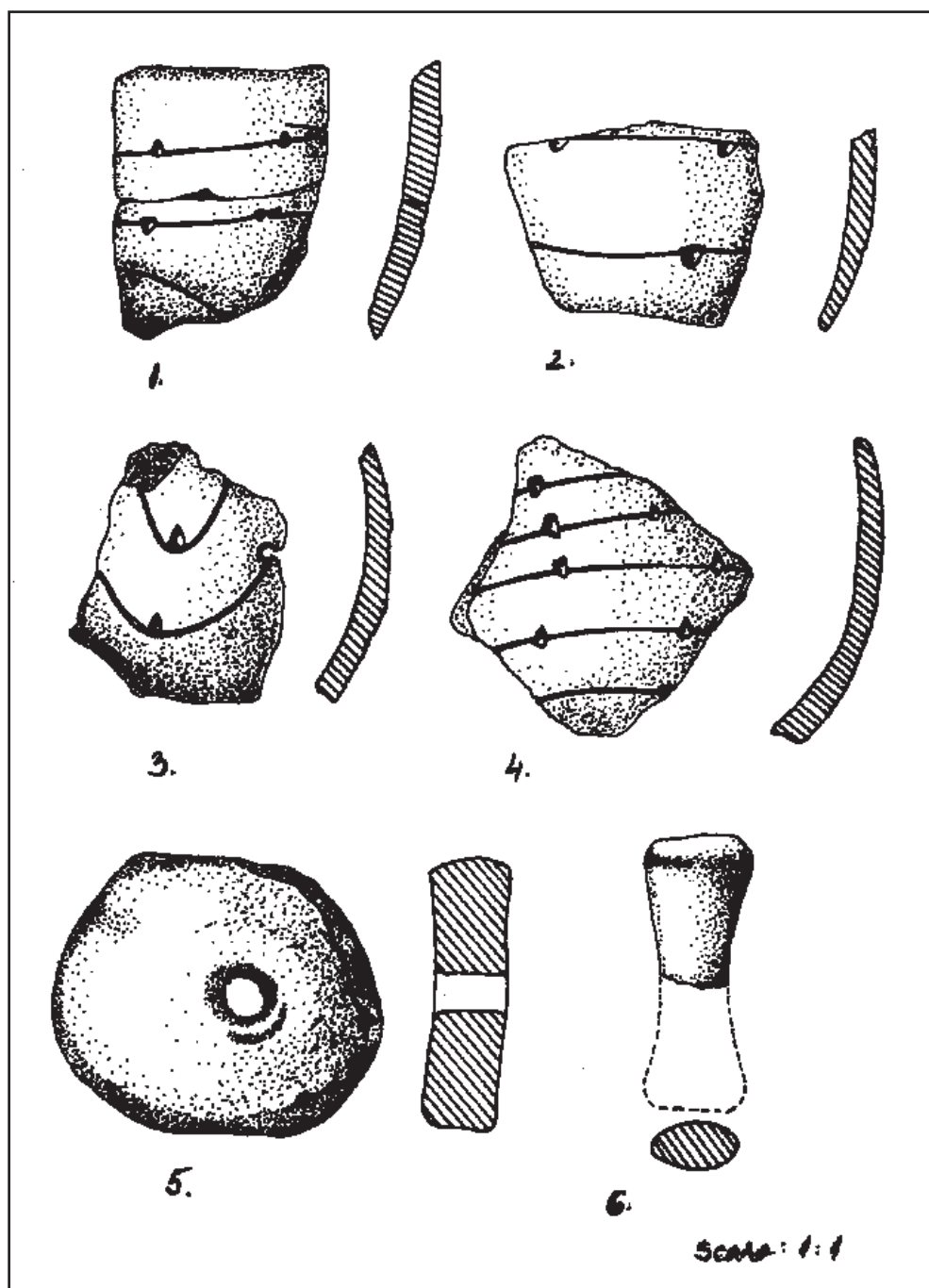


Figura 4 Biborțeni, 1-4. Fragmente ceramice, 5. Fusaiolă, 6. Fragment de idol



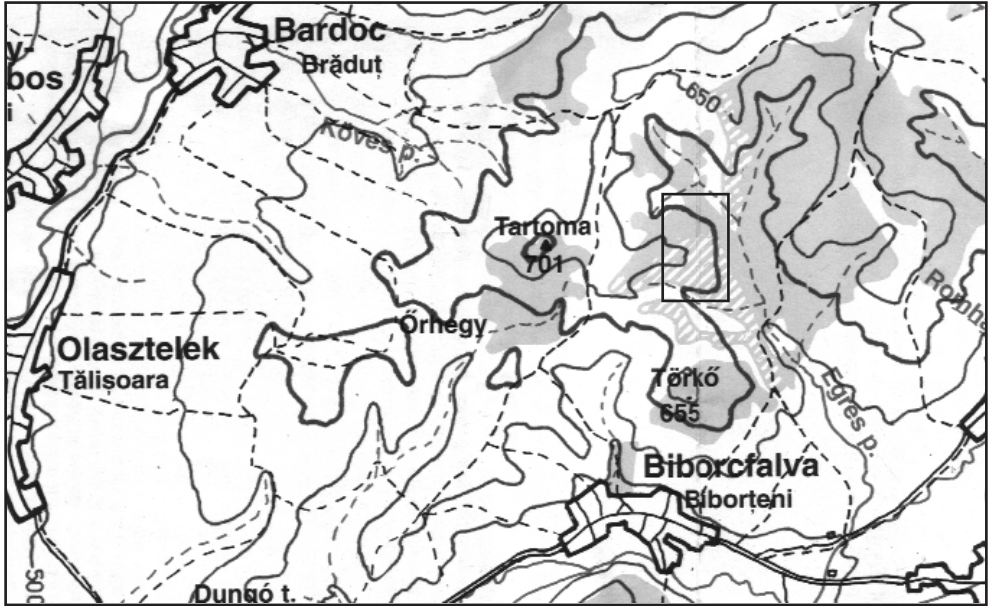


Figura 5 Localizarea așezării
(după harta Depresiunea Baraolt, ERFATUR Impex Srl., 1997)

