



A fekete barfő igazán rejtőzködő kártevő, éjjel rágja a növényeket

Talajlakó kártevők

A TALAJLAKÓ KÁRTEVŐK ÖSSZETÉTELE, JELENTŐSÉGE ÉS AZ ELLENÜK VALÓ VÉDEKEZÉS AZ ELMÚLT PÁR ÉVTIZEDBEN JELENTŐS MÉRTÉKBEN VÁLTOZOTT. SZÁMOS TALAJFERTŐTLENÍTŐ SZERT VONTAK KI A FORGALOMBÓL, HELYETTÜK BIOLÓGIAI KÉSZÍTMÉNYEKET VETHETÜNK BE A KÁRTÉTEL MEGELŐZÉSÉRE.

DR. MIKULÁS JÓZSEF

Mezei pocok

A talajlakó kártevők közül talán a mezei pocok okozza a legnagyobb gondot hazánkban. A mezei pocok főleg zömökebb testalkatával, apróbb füleivel és rövidebb, a test fele hosszúságát el nem érő farkával különbözik az egértől. A föld alatt készíti gömbölyűre kotort és növényi anyaggal bélelt fészket, amelyből sugárirányban ágaznak ki élelemszerző járatai. Rendkívül szapora állat, sokat

és sokszor fiadzik. Közel 60 évvel ezelőtt olyan mértékben elszaporodott hazánkban és Európában, hogy nemcsak a mezőgazdaságban okozott óriási kárt, hanem még a lakásokba is behatolt. Kertészeti vonatkozásban a gyümölcsfák (alma) talajközeli megrágásával nemcsak közvetlen, hanem közvetett kárt is előidézett. A kergén okozott rágás következtében ugyanis a kalluszosodó helyeken megtelepedett az üvegszárnyú almafapillye, ami később a fák korai pusztulásához vezetett.

Fekete barkó

A fekete barkó fekete színű, nagy testű, fénykerülő ormányos bogár, nappal a rögök között tanyázik, de akkor is táplálkozik. Soktápnövényű kártevő, a legkülönbözőbb növényeket megrághatja táplálkozása során. Sokszor már a talaj szintje alatt elpusztítja a kelésben levő növényeket. A lágyszárúak mellett almán, őszibarackon és cseresznyeoltványokon, mályvarózsán, szegfűn és számcán okozott gondot.

Kétéves fejlődésű. A bogarak tavasszal jelennek meg, rendszerint csak éjjel rágnak, nappal pedig táplálkozási helyük közelében a rögök alatt bújnak meg. Az egyik legalattomosabb kártevő: nappal csak azt látjuk, hogy a növények meg vannak rágva, de a tettes nem látható. Új telepítésű ültetvényben (őszibarackosban) komoly kárt figyeltem meg, de gondot okoz faiskolában is. Kár észlelésekor rovarölő szerrel kell permetezni.

Drótféreg, cserebogárpajor

A drótféreg, vagyis a pattanóbogár lárvája és a cserebogárpajor a talajban él, télen a talaj mélyebb rétegeibe húzódik, 50-80 cm mélyre is, és a talaj tavaszi fölmelegedésével a felsőbb rétegekbe jön fel.



Az üvegszárnyú almafapille könnyen megtelepszik a sebzéseik környezetében

Mind a pattanóbogarak, mind a cserebogarak lárvái több évig, általában 2-3 évig fejlődnek ki, ezalatt a talajban lévő növényi részekkel (gyökerekkel, hagyományosan) táplálkoznak, kártételük tartós és jelentős. A lárvák fejlődésük során fokozatosan növekednek, a 3 éves lárvák már több centiméteresek. Minél idősebbek, károsításuk annál nagyobb.

Táplálkozásukat akkor kezdik meg, amikor a gyökerek zónájában a talajhőmérséklet eléri a 11-12 °C-



A drótféreg is több évig fejlődik a talajban

ot. Fejlődésükhöz nedves talajt igényelnek, ezért az öntözött kerti talajok különösen kedvezők a számukra. A kiszáradó talajból a lárvák a nedvesebb rétegekbe, az öntözött területekre húzódnak. Valamennyi útjukba kerülő növény gyökérzetét megrágnak: kedvelik a zöldségféléket, virágokat, de a gyümölcsfák és díszfák gyökérzetét is. A gumót, hagymát, répatetést odvasan, szabálytalan alakban rágnak ki, a gyökereket elrágják. A megtámadott növények lankadnak, hervadnak, és hamarosan elpusztulnak. Nem ritka, hogy több lárva is károsítja egy növény gyökérzetét. A már lankadó növény gyökerét elhagyva a lárvák új növényekre vándorolnak.

A védekezést a bogarak elleni eredményes kezelésre kell alapozni. A cserebogarak előjöttéről a bogarakon kívül a talajon látható lukak is árulkodnak. A bogarakat jól lehet fogni feromoncsapdával, de



Jól láthatók a cserebogarak röpnylásai

arra nagyon kell ügyelni, hogy távolabb helyezzük el a csapdát, mert az oda érkező bogarak károsítani fogják az ültetvényt, illetve a veteményt. Ha rajzások a bogarakat nem sikerül csapdázással összefogni, akkor nem tudjuk megakadályozni a szaporodását, a tojásrakást. A rajzó bogarak a talajba helyezik tojásikat, melyekből néhány nap múlva kibújnak a lárvák, azok ellen kell védekezni. Az ásáskor, kapáláskor felszínre került lárvákat össze kell gyűjteni és meg kell semmisíteni.



Cserebogár-feromoncsapdával sok kártevőt összegyűjthetünk

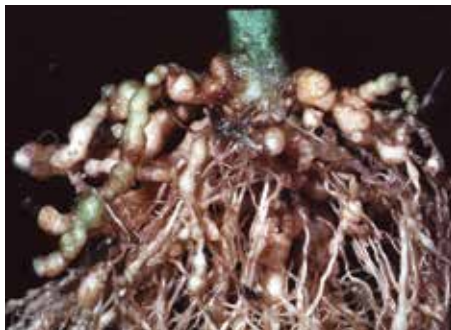
A lárvák egyedszáma határozza meg a kémiai védekezés szükségességét. Ha a drótférgek és pajorok együttes száma (fiatal egyedek esetén) meghaladja a 3-4 db-ot négyzetméterenként, a növények beültetése előtt a talajt talajfertőtlenítővel javasolt kezelni. Utolsó éves, teljes kifejlődésű pajoroknál már egyetlen kártevő esetén is szükséges a talajkezelés. A növényvédő szert a palánták gyökérzetéhez vagy a magvetésnél a magágyba, a magok sorába, facsemetéknél az ültetőgödörbe kell kijuttatni, ahol a lárvák károsítása várható.

Házikertekben, ha a talajlakó lárvák egyedszáma alacsony, eredményesen lehet ellenük védekezni csalogatással: a védendő növények gyökérzete közelében a talajba helyezett sárgarépa és burgonyagumók eredményesen gyűjtik össze a drótférgeket. A kiültetett fiatal palánták gyökérzete pedig a pajorokat csalogatja, különösen, ha nedvesen tartják a talajukat. A gyérítő hatás érdekében a csalinövényeket rendszeresen cserélni kell, mert a lankadt növényeket a lárvák elhagyják, új, egészséges töveket keresnek.

Gyökérgubacs-fonálférgek

Magyarországon több fonálféregfaj is ismert, melyek a növény szöveteiben élnek: a lárvák a szájszuronyuk segítségével behatolnak a gyökerekbe, és gubacsok képzésére kényszerítik azokat. Ezek a gubacsok néhány mm-es nagyságtól akár az öklömnyi méretig terjedhetnek, a megtámadott növénytől függően. Nagyobb daganatok a paradicsomon és uborkán alakulnak ki, de több száz növényen élhetnek. A megvastagodás alatt a gyökérrészek elhalnak. Káros mennyiségben elsősorban a homokosabb talajú területeken fordulnak elő. Az ivarérett nőtények 500-1000 petét raknak. A fonálférgeknek – hazai körülmények között – szabadföldön évente 2-3 nemzedéke van, míg a növényházakban akár 10 is. A fertőzött növény föld feletti részei a fejlődés-

ben visszamaradnak, a levelek lankadnak, répán a karógyökerek rövidülnek és „bajuszosodnak”. A növények korábban elhalnak.



A gyökérgubacs-fonálférgék károsítására különösen érzékeny a paradicsom

A fonálférgék elleni védekezés alapja a 3-4 éves vetésciklus. Megfelelő előveteménynek számítanak a gabonafélék, a kukorica, amelyek antagonista-ként hatnak a fonálférgékre. Mézontófű, mustár zöldtrágyanövények természetesen tovább tudjuk gyéríteni a fonálférgéket. Ne hagyjunk a kertben gyomokat, mert a legtöbb kétszikű gyomnövény is megfelelő gazdanövény a számukra (pl. varjúmák). Amennyiben lehetséges, ellenálló vagy legalábbis toleráns fajtákat célszerű termesztetni. Eredményesen használhatjuk ellenük az Artis Pro nevű, hurokvető gombát tartalmazó biológiai készítményt.

Vetési bagolypille

A vetési bagolypille lárvája, a mocskospajor is talajlakó kártevő. Évente két nemzedéke van. Lárva alakban 15-20 cm mélyen a talajban telel. Telelés után tavasszal még táplálkodik, s ez a még fejletlen növényeket érő kártétele a legsúlyosabb. Csak éjjel rág, nappal sekélyen a földbe bújva a károsított növény tövével, vagy magarágta odúban a húsos gyökérfejtében, hagymában összekunyorodva pihen. A fiatal hernyók kezdetben gyomokkal táplálkoznak, később térnek át a természetett növények fogyasztására.



A mocskospajor kártétele a fejletlen növényeknél a legsúlyosabb

A megelőzés szempontjából fontos a terület gyommentesen tartása. A fénykerülő bagolylepke jelenlétét szexferomonszaggal tudjuk ellenőrizni. A kapáláskor megbolygatott felső talajrétegben gyűjtsük össze a lárvákat. A szabad forgalmú szerek közül a teflutrin hatóanyagú Force 1,5 G talajfertőtlenítő sorkezelésre alkalmas (7,5–10 g/m² adagban), valamint a *Steinernema carpocapsae* fonálférget tartalmazó biopreparátum (Nemastar, 1 dl/m² adagban) talajba bedolgozva megfelelő védelmet ad.

Talajfertőtlenítés

Szabadföldön általános (kórokozó, kártevő, gyommagvak) talajfertőtlenítésre a dazomet hatóanyagú Basamid G készítmény használható, adagja 50-60 g/m². A finomra elmunkált talajra szórt granulátumot 10-20 cm mélyre kell beforgatni, belocsolni és fóliával takarni. Két hét (5-10 °C esetén inkább 3-4 hét) elteltével a fóliát szedjük le és ismét forgassuk meg a földet, hogy elillanjon belőle a maradék hatóanyag. Vetés, ültetés előtt salátamaggal végezzünk csírázási próbát. Talajfertőtlenítést leggyakrabban 3 évente végezhetünk vele.

Csak rovarok ellen (drótféreg, káposztalégy, sárgarépalégy, fiatal pajorok) hat a cipermetrin hatóanyagú, II. forgalmi kategóriájú Columbo 0,8 MG, amit vetéskor, ültetéskor 1-2 g/m² adagban, közvetlenül a sorba, a mag vagy palánta közvetlen közelébe kell kiszórni és talajjal fedni.