



Tűztővis

Új jövevények

ALIG EGY ÉVTIZEDE ÚJ KÁROSÍTÓ JELENT MEG A SOKFELÉ ÜLTETETT, ELLENÁLLÓNAK TARTOTT TŰZTŐVISEN. A SELYEMAKÁC MINT DÍSZNÖVÉNY AZ ÚJ KELETŰ JÖVEVÉNYEK KÖZÉ TARTOZIK, ÉS NEM SOKKAL AZUTÁN, HOGY KOMOLY NÉPSZERŰSÉGRE TETT SZERT, MEGÉRKEZETT A RÁ SZAKOSODOTT, KELLEMETLEN KÁRT OKOZÓ LEVÉLBOLHÁJA IS.

DR. MIKULÁS JÓZSEF

Galagonya

A galagonyarozsda-fertőzés közttesgazdája a boróka. Tavasszal a borókárol átterült spórák fertőznek. A galagonya új hajtásain, levélnyelén, leveleinek fonákán és termésein a fertőzés helyén a szövet megduzzad, később megbarnul, majd felszakad. A belőle kiszabaduló sárga ecidiospórák a szél vagy a rovarok segítségével átkerülnek a környező növényekre és megfertőzik azokat. Erős fertőzés esetén korai levél-

hullás, hajtáscsúcsszáradás következik be. Nyárra új szaporítóképletek képződnek a galagonya levelein, amelyek a szél segítségével visszakerülnek a borókára.

Mind a boróka, mind a galagonya megvédhető, ha a spórák megjelenésekor permetezünk gombaölő szerrel (Dithane M45 – 20 g/10 l, Topas 100EC – 5 ml/10 l). A galagonyát tél végén kell permetezni. A fő és közttes gazdanövény (boróka) elkülönítése nehézkes, mert minimum 100 méterre kell lenniük



Galagonyarozsda

egymástól. Rozsdagombákra ható gombaölő kezelést április végétől június elejéig végezzünk, több alkalommal.

Tűztövis

A rózsafélék családjába tartozó tűztövis díszcserjeként főleg őszi színes (sárga, narancssárga) termésével díszít. Manapság az egyik legkedveltebb díszcserje köztereken, kertekben. A szívós tűztövisnek is több károsítója van.

A tűztövis aknázómoly (*Phyllonoricta leucographella*) kártétele júliusban látható. A főér hosszában, a levél színén hosszukás, folyamatosan növekvő akna alakul ki, ami végül a levél hosszában összecscukodik.



Tűztövis aknázómoly munkája és lárvája

Az aknában 3-5 mm nagyságú hernyók találhatóak. Az első nemzedék júniusban, a második augusztus-szeptemberben rajzik. A peterkás után három hét telik el

a lárvák kikeléséig. Évente két nemzedéke van. A második nemzedék a levélben telet át.

Kiskertekben a fertőzött leveleket el kell távolítani, erős fertőzés esetén felszívódó rovarölő szerekkel ajánlott permetezni az első nemzedék rajzása utáni lárvakeléséhez igazítva.

A tűztövis-gubacsatka (*Aceria pyracanthi*) közel egy évtizede jelent meg hazánkban, feltűnő színű foltosodást okozó kártevő. Házikertekben, közterületeken, utcai szegélyként kiültetett növényeken egyaránt előfordul. A tűztövis-gubacsatka a levéltájk csoportjába tartozó kártevő, szabad szemmel nem látható, jelenlétét a szívogatása nyomán keletkező levélfoltok jelzik. Egyes vélekedés szerint, mivel általa „csak” a leveleken képződő foltok károsítják a bokrokat, nem is tekinthető lényeges kártevőnek. Előfordulnak azonban súlyosan fertőzött állományok, ahol már alig található ép levél. Származási helyéről, biológiájáról keveset tudunk. A hasonló kártételt okozó gubacsatkák fás gazdanövények a kéregrepedéseiben és a rügyekben



Tűztövis-gubacsatkával súlyosan fertőzött növény

telelnék át. A tűztövis örökzöld növény, a nemezes gubacsok a levéllel együtt télen is a bokron maradnak, így az atkák áttelelése zavartalan. A tűztövis-gubacsatka szívogatásának hatására a leveleken, gyakrabban azok hátoldalán többségében kör alakú, 1-3 mm-es gyapjas, nemezes hatású, kissé kiemelkedő szövedék képződik, színe kezdetben zöldes, majd beszínesedik, végül élénk, mélyvörös színt nyer. A hátoldali foltok a levél színe felől bemélyednek, a foltok gyakran összefolynak.

A szenge hajtásvégi leveleket fertőzi az atka, azokra húzódik az idősebb, keményebb levelekről. Ilyen ese-

tekben veszélyes kártevőnek tekintendő, és rendszeres kémiai védekezés nélkül az állomány leromlik. Megfigyelések szerint szaporítóanyaggal is terjedhet. A már fertőzött növények, beállt sövények mentesítésének eredménye kétséges, ezért vásárlásnál, telepítés előtt a növények lombjának alapos átvizsgálásával próbáljuk kiválasztani a kártevőtől mentes

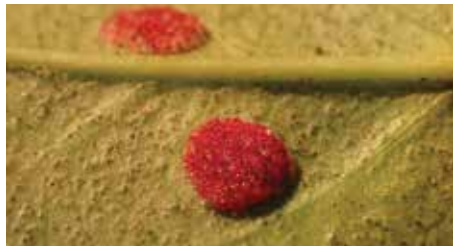


Tűztövis-gubacska által okozott besüppedt folt a levél színén

töveket. A kémiai védekezésnél két időszak különül el. Nyugalmi időszakban kénnel kombinált olajtartalmú szerekkel gyéríthetők a növényen áttelelő atkák. A hajtásnövekedéssel egy időben már szaporodnak is, akkor a frissen képződő gubacsos lombot mielőbb permetezzük felszívódó vagy szállítódó atkaölő szerrel (Vertimec Pro – 10-15 ml/10 l). A kontakt hatású atkaölő szerek nem érik el a szövédékben élő atkapopulációt, nem gyakorolnak rá hatást. A tenyészidőben ismételt, tapadásfokozó anyagot is tartalmazó lombpermetezés lehet szükséges. A fertőzött sövények rendszeres metszésével a beteg levelek nagy része (fertőzési forrás) eltávolítható. A fertőzött leveleket ne hagyjuk a talajra hullani, hanem zsákban gyűjtjük össze és semmisítjük meg.

A tűztövis varasodás nevű gomba (*Spilosea pyracanthae*) is gyakran fertőzni a tűztövis termését és egyéb részeit. A kórokozó már tavasztól megbetegíti a bokrokat, a leveleken foltok jelennek meg, majd az alma varasodásához hasonló sötét, bársonyos bevonat fejlődik ki rajtuk. A fertőzött levelek idő előtt lehullanak. A hajtásokat, elsősorban a hajtásvéget is megfertőzi, foltosodást, a bőrszövet parásodását okozza. A legfeltűnőbb tüneteket a terméseken váltja ki: a gyümölcsök részlegesen vagy teljes felületükön megbarnulnak,

megfeketednek, bőrszövetük megszárad, a bogyók összetöppednek. Erős fertőzéskor a színes bogyók tömege helyett csak elfeketedett száraz bogyófűtök láthatók, a bokrok díszítőértéküket veszítik. A varasodás fertőzéséhez nedves levélfelület szükséges; a páras, meleg időjárás kedvez a járványos felszaporodásának. A bokrok közeli és alatti szellős, gyommentes környezet segíti a légmozgást, a pára gyors eltávolítását. A beteg és lehullott levelekről a gomba vízcseppek segítségével visszafertőzi a lombot. Ennek megelőzésére a tömegesen lehullott leveleket ajánlott folyamatosan összegyűjteni és eltávolítani a területről.



Tűztövis-gubacska által okozott folt a levél fonákán

A kórokozó elsősorban az élő, fertőzött zöld leveleken telel át. A védekezésnél ezt az áttelelő alakot kell megsemmisíteni. Azokat a növényeket, amelyeken a betegség rendszeresen megjelenik, az áttelelő alak ellen tél végi lombpermetezés javasolt. Ezt követően a hajtásnövekedés idején és később a nedves, esős időszakokban ismételt permetezés indokolt, alma varasodása elleni készítménnyel. Tapadást fokozó adalékanyag használata szükséges.

Selyemakác

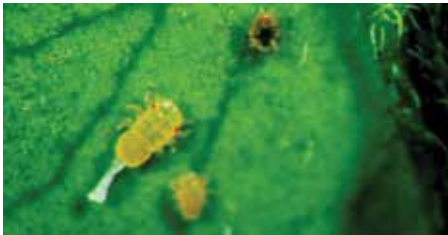
A lilás rózsaszín, hosszú, sokporzós, borzas virágcsomójú (ami a mimózafélék rokonságára jellemző) selyemakác az utóbbi időben hazánkban is közkedvelt ültetett fa, parkban és házikertben, még utcai sorfának is láthatjuk. Nagyobb mértékben az utóbbi 20 évben terjedt el Magyarországon. Népszerűségét növeli, hogy virágai tartósan illatosak, szép a lombkoronája és igénytelen. A 6-10 méteres, ernyős koronájú fa június-

tól szeptemberig több hullámban virágzik, olyankor a méhek előszeretettel látogatják. Sok értékes tulajdonsága van, gyorsan nő (egyik fajtája négyéves korára eléri a 20 méter magasságot), magvai sokáig (150 év)



Levélbolhával fertőzött selyemakác-levél

megőrzi csírázóképességüket. Védett, napos, meleg helyet kedvel, mérsékelt száraz talajt igényel. Bármilyen talaj, még a sós is megfelelő számára. Növekvő elterjedése miatt nem mindegy, hogy gyönyörködünk benne, vagy gondot és bosszúságot okoz. Ezért figyelemmel kell kísérnünk egészségi állapotát, jó lenne, ha otthon érezné magát. Az ország különböző részein (de nem mindenhol), így Kecskeméten és környékén



Selyemakác-levélbolha-lárva mézharmatot ürít

is jelen van a selyemakác-levélbolha (*Acizzia jamatonica*) és károsít sorfákon, parkokban és házikertekben. A levélbolha nagy tömegben jelenik meg, táplálkozássával és annak következményeivel rontja a fák szépségét, majd részlegesen vagy teljesen, idő előtti lombhullás

következik be. Jelentős mennyiségű mézharmatot ürít, ami odacsalogtatja a hangyákat, darazsakat, és a korompenész is megtelepszik rajta. A levélbolha és a vele járó szemetelés nemcsak közvetlen a fának okoz kellemetlenséget, hanem a fa alatti élő (bokrok, virágok) és élettelen tárgyakat (gépkocsik, kerti bútorok stb.) is beszenyezi, parkban kellemetlen alatta ülni. A selyemakác-levélbolha kifejlett állapotban telet át. Már kora tavasszal megjelenik, ellepi a rügyek egy részét, később a fiatal hajtások csúcsát helyezi előtérbe. Nagy mennyiségű tojást rak. Természetes ellenségei közül meg kell említeni a kétpettyes katicabogarat és a zengőlegyet, fátolykát, rablópoloskát. A kártevő to-



Selyemakác-levélbolha és természetes ellenségei (fátolykababok, katicabogár tojások)

vábbi elterjedésének megakadályozására tovább kell folytatni a védekezést ellene. Már a teletőre vonuló kifejlett egyedeket ősszel lombhullás után, vagy rügyfakadás előtt el kell pusztítani, lemosó permetezéssel. Zöld jelzésű készítmény áll rendelkezésre, például a Vektafid R. Annak érdekében, hogy a hangyák a természetes ellenséget ne tudják távol tartani, a fák törzsére enyves övet kell feltenni, hogy a hangyák ebbe beleragadjanak, így képtelenek elérni a fák koronáját. A védekező anyagok (Laser - 2-10 ml/10 l, Vertimec Pro - 5-10 ml/10 l, jobban ki tudják fejteni hatásukat, ha hozzáadunk a permetléhez mézharmatot oldó tapadásfokozó Agrol pluszt, vazelinolajat vagy kálicsapant. Tegyük meg mindent, hogy a selyemakác-fák érezzék magukat otthon, és ne pedig a selyemakác-levélbolhák.