

## Sebesültszállítás D-566-os gépkocsival

*Dunai Imre őrnagy*

A gépjárműtechnikai eszközöknek a Magyar Néphadseregben az elmúlt években bekövetkezett fejlesztése során a CS-D-34-es tehergépjárművek helyett a CS-D-566-os tehergépjárműveket rendszeresítették. Jelenleg a csapatoknál a CS-D-566-os tehergépkocsik mennyisége számottevő. Ugyanakkor a kifutóban levő CS-D-344-es tehergépkocsik mennyisége napról-napra csökken.

A CS-D-344-es tehergépkocsik gyárilag úgy készültek, hogy adott esetben (háborús körülmények között) képesek legyenek sebesültek szállítására. Ennek megfelelően a gépjármű felszereléséhez tartozott a platóra, rakfelületre erősíthető hordágy-tartószerkezet. A szerkezet felszerelésével lehetővé vált a hordágyak elhelyezése, illetve a hordágyakon 9 fő fekvő sérült, beteg szállítása. Ugyanezen a rakfelületen el lehetett helyezni könnyű sérülteket ülve. Az így kialakított, sebesültszállításra alkalmassá tett CS-D-344-es szállító-tehergépkocsi jól biztosította volna adott esetben nagy számú sebesült, beteg kiürítését a visszafelé mozgó szállító-tehergépjárművekkel.

Az elmúlt években a jelenleg meglévő CS-344-es tehergépjárművek nagy része különböző szintű javításokon ment keresztül. A javítások következtében anyagellátási és technikai okokból nem volt biztosítható a rakfelület olyan kialakítása, hogy arra a fentiekben leírt hordágy tartókat rá lehessen szerelni. Így a CS-D-344-es szállító-tehergépkocsi (gyakorlatokon, egyéb alkalmakkor) nem volt alkalmas sebesültek szállítására a fentiekben leírt mennyiségben és minőségben.

A csökkent sebesültszállító kapacitása, régi típusú szállító-tehergépkocsi, valamint a csapatoknál nagy mennyiségben megjelenő CS-D-566-os új tehergépjármű típus szükségessé tette, hogy keressük a megoldást arra, hogy az új szállító-tehergépjármű típuson a sebesültek, betegek szállítása lehetséges legyen.

Az új tehergépjármű típuson sebesültszállításra való készséget gyárilag nem alakítottak ki. Háborús körülmények között a csapatok ellátását végző tehergépjárművek visszafuvarként történő sebesült szállítására továbbra is szükség van. A jelenleg rendszeresített sebesültszállító járművek nem biztosítanak esetenként (TÖPFE, illetve légicsapás, ellenlökések és a támadás, védelem első órái stb.) a csapatoktól a sebesültek gyors kiürítését a szállítóképesség hiánya miatt. Ez a harcoló csapat mozgását, a harc megvívásához szükséges manővereit negatívan befolyásolja. Az elégtelen szállítóképesség nem teszi lehetővé a sebesültek gyors hátraszállítását a magasabb szintű ellátást biztosító egészségügyi intézetekhez (segélyhelyekre). Mint ismeretes, az anyagot a csapatoknak kiszállító tehergépjár-

művek szabályzatainak előírásainak megfelelően, visszamenetben elsősorban sebesülteket kötelesek szállítani.

A fentiekben leírtak figyelembevételével, 1977. évben kidolgoztuk és több alkalommal gyakoroltuk, végrehajtottuk a CS-D-566-os szállító-tehergépkocsin való fekvő betegszállítást. A kidolgozásnál nagy figyelmet fordítottunk arra, hogy a tehergépjárművön történt sebesültszállítás közelítse meg minőségileg és mennyiségileg a jelenleg rendszeresített sebesültszállító-gépjárművek megfelelő mutatóit. Fontosnak tartottuk, hogy a gépjármű átalakítása sebesültszállításra ne igényeljen szerkezeteket, felszerelési tárgyat. Így biztosítani tudjuk, hogy valamennyi CS-D-566-os tehergépkocsi bármikor igénybe vehető legyen sebesültszállításra. A kidolgozott módszerrel a gépjármű biztosítja idővesztés nélkül, az időjárás és útvizonytól függetlenül, szinte bármilyen helyről (pl.: szd. sebesült gyűjtőfészekből) a sebesültek gyors kiürítését, hátraszállítását.

A leírtak alapján, CS-D-566-os tehergépjárművön hordágyak felhasználásával 6 fekvő + 8 fő ülő könnyebb sérült, sebesült szállítható.

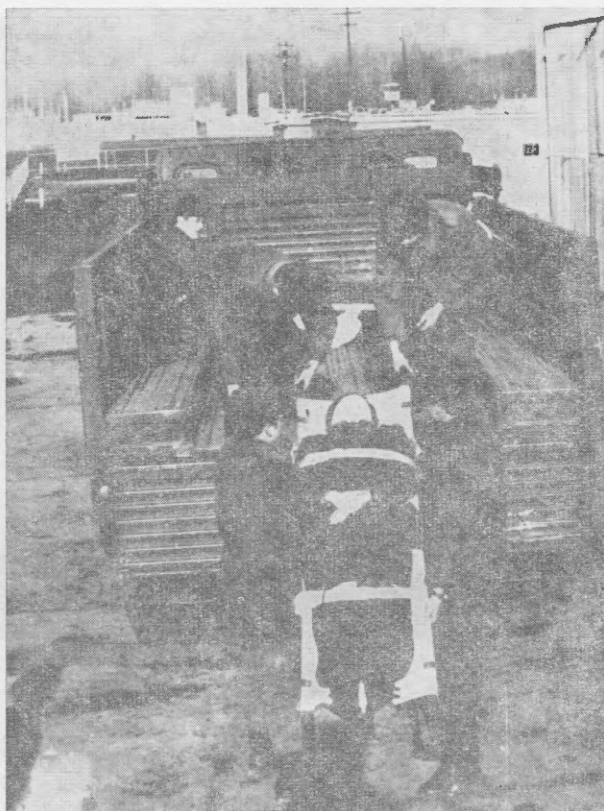
A szállítás végrehajtásához a gépjárművön semmiféle eszköz, anyag, felszerelési tárgy nem szükséges. Ugyanakkor a szállítás biztosítása érdekében, a felrakást végző egészségügyi szervezetnél tárolni kell gépkocsinként 12 db hevedert, (1. sz. melléklet szerint) és 6 db hordágyat (2. sz. melléklet szerint).

A sebesültenként felhasználásra kerülő 2 db heveder a sebesült hordágyhoz való rögzítést szolgálja. Ez azért szükséges, mert a beteg fel-, illetve lerakásánál, a gépkocsi mozgásánál biztosítani kell rögzítését. A hevedert a sebesült azon testrészére kell elhelyezni, ahol az nem okoz a sebesültnek fájdalmat, illetve hátrányt. A hevederen, illetve hordágyon kívül más anyag, felszerelés nem szükséges. Mivel a hordágy a fekvő beteg, sebesültek szállításához valamennyi sebesültszállító-gépjárművön szükséges, így a CS-D-566-os tehergépkocsira kidolgozott sebesültszállításhoz csak a másfél méteres hevederre van szükség. E nem kis jelentőségű előnyön túl fontos, hogy a gépjárművön a sebesült rázódása erősen lecsökken, mivel a hordágy két végén kerül feltámasztásra s így a hordágy rugózik. A hordágyat a menetirányra merőlegesen helyezik el, ami szakemberek véleménye szerint a legtöbb sérülés, betegség esetén előnyös. A hordágy rögzítése megbízható. Az elhelyezésből adódik, enyhén a láb felé lejt. Amennyiben szükséges, illetve jobb a beteg részére, úgy a lejtést a fej irányába lehet eszközölni. A gyakorlatban végrehajtott próbák során bizonyítást nyert, hogy az egyébként rögzítés nélkül elhelyezett hordágyak stabilan helyükön maradnak. Kismérvű, a menet illetve annak ellentétes irányban történő elmozdulás létrejön, de ez tovább csökkenti a rázódás lehetőségét.

A hordágy gépjárműre való felrakásához a CS-344-es gépjárművel azonosan 4 főre van szükség. Ezek közül 2 fő a sérülttel a hordágyat feladja, 2 fő pedig a gépkocsi rakfelületén állva átveszi és a megfelelő helyre elhelyezi. 1. sz. kép szerint.

A CS-D-566-os szállító-tehergépjárművön a sebesültekkel terhelt hordágyakat, illetve felületett könnyebb sérülteket az alábbiak szerint kell elhelyezni:

- az 1. sz. hordágyat közvetlenül a vezetőülés mögé helyezzük el. 2. sz. kép szerint;
- a 2. sz. hordágy közvetlenül az 1. sz. hordágy mellé kerül. Ez után kell elhelyezni a 2. sz. hordágy fej, illetve láb részénél, végeinél ültetve egy-egy fő



1. sz. kép

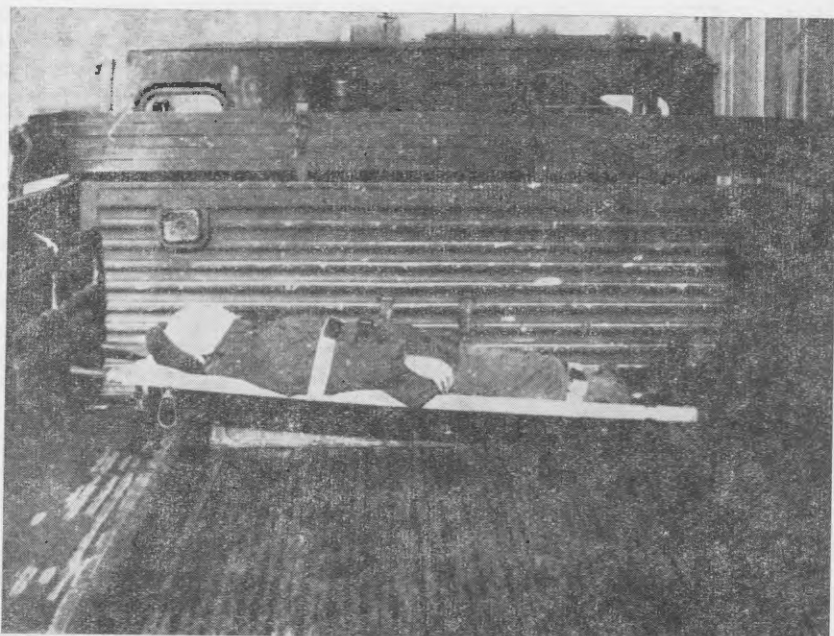
könnyebb sérültet, majd felrakni a 3. sz. hordágyat és fel kell ültetni egy-egy fő könnyebb sérültet;

– a 4. sz. hordágy felrakása után újabb egy-egy fő könnyebb sérültet kell felültetni;

– ezt követően egymás után két sebesülten terhelte hordágyat kell felrakni, egymás mellé (5–6. sz. hordágyak);

– végül, a kocsik rakfelületének hátsó végére fel kell ültetni 2 fő könnyű sérültet. Esetenként, amennyiben ez szükséges, az egyik könnyű sérült helyett célszerű egészségügyi katonát elhelyezni.

(3. sz. kép szerint.)



2. sz. kép



3. sz. kép

A 4. sz. kép érzékelteti a hordágy földről való felemelésének módját a gépjármű rakfelületére.



4. sz. kép

Amennyiben csak a gépkocsivezetők állnak rendelkezésre a felrakáshoz, úgy 2 fő gépkocsivezető először felrakja a hordágyakat a rakfelületre, a 4. sz. kép szerint. Miután a hordágyat a gépjármű rakfelületére felrakták, felszállnak a gépjárműre és a hordágyat a helyére rakják, az 5. sz. kép szerint.



5. sz. kép

A könnyebben sérült sebesülteket a vonatkozó egészségügyi szabályok figyelembevételével fel kell segíteni a gépjárműre, a 6. sz. kép szerint.

A fentiekben leírtak szerint elhelyezett hordágyak és a könnyebben sérültek a CS-D-566-os tehergépjármű rakfelületét teljes egészében betöltik, ugyanakkor a sebesültek, betegek rendelkeznek a szükséges hellyel (6. sz. kép szerint).



6. sz. kép

A 3. sz. képen jól látható a sebesültek elhelyezése és érzékelhető az, hogy a súlyosan sérült betegeket a könnyebben sérültek a szállítás ideje alatt el tudják látni, segítséget tudnak nekik nyújtani. A sebesültek elhelyezése nem akadályozza a gépkocsira rendszeresített ponyva felszerelését. Célszerű, illetve lehetséges a gépjármű-vezetőfülke tetejére előre elkészített vöröskereszt felrakása. A CS-D-566-os terepjáró, összkerék-meghajtású szállító-tehergépkocsi igen jó üzemi és menettulajdonságokkal rendelkezik. A végrehajtott próbákon, gyakorlatokon igen nehéz terep útvonalakon képes volt szállítási feladat végrehajtására, úgy, hogy az imitálás céljára beállított sebesültek (orvos-tisztek, egészségügyi tiszthelyettesek) a sérültszállításnak ezt a módját kíméletesnek tartották.

Alakulatomnál egy éve foglalkozunk a sebesültszállítás kérdéseivel. Ez alatt az egy év alatt, több esetben, gyakorlatokon, egyéb gyakorlások, próbák alapján célszerűnek látom a leírtaknak megfelelően a sérültszállítás feladatára való felkészülést a CS-D-566-os gépjárművel.

(A mellékletek a folyóirat végén találhatóak.)