

Az új harci-technikai eszközök és szervezeti változások kihatásai a harc hadtápbiztosítására

MN 5232 hadtáptörzs

A hadsereg szervezeti korrekcióinak és technikai fejlesztésének megfelelően a hadtápszolgálat szervezetében, anyagi-technikai eszközeiben is lényeges változásokra került és kerül sor. Ezek széleskörűen kihatnak a harcckészültség feltételeinek javítására, valamint a harc hadtápbiztosítási módszereinek továbbfejlesztésére.

A páncélozott szállító harcjárművek és más technikai eszközök rendszerbe állítása a harc hadtápbiztosításának elveit nem változtatta meg, de ugyanakkor lényeges kihatást gyakorol a módszerek tekintetében.

A csapatok nagyobb tűzereje, mozgékonyága és védettsége, összefoglalóan a bekövetkezett mennyiségi és minőségi változások következtében elsősorban zászlóalj és ezred tagozatban:

- decentralizáltabban kell végrehajtani a hadtáp csoportosítását;
- a harcrend és a harc megvívásának módjai függvényében változtak és sokrétűbbé váltak a hadtáp manőverei;
- a harcoló alegységek védettsége, mozgékonyága és a hadtáp lehetőségei között ellentmondás alakult ki, mely fokozottabb követelményeket támaszt a hadtáp megóvásával és a hadtápbiztosítás feladatainak a harctevékenységek körzetében történő végrehajtásával szemben;
- jelentősen megnövekedtek, és az újabb anyagok rendszerbe kerülése folytán összetettebbé váltak az ellátási, szállítási feladatok;
- megváltoztak az anyagfeltöltések körülményei és ennek megfelelően időnormái is;
- az egészségügyi erők és eszközök alkalmazása, a sérültek harcmezőn történő összegyűjtése, segélynyújtásban való részesítése a korábbinál összetettebb, komplex feladattá vált, ami az egészségügyi erőkkel és eszközökkel való intenzívebb manőverezést igényel;
- a dinamikus harctevékenység és ennek követése a hadtápbiztosítás területén zászlóalj és ezred szinten feszebb, centralizáltabb hadtápvezetést követel meg.

Az új követelmények — megítélésünk szerint — a hadműveleti hadtápbiztosítást kevésbé érintik, bár bizonyos korszerűsítési igények kielégítése, megoldása e területen is egyre inkább sürgetővé válik.

Mindenekelőtt meg kell állapítani, hogy a hadtáp csoportosítása, elhelyezése, manővere az érvényben levő utasításaink alapvető elveitől nem tér el, de fokozottabban figyelembe veszi a csapatok megnövekedett lehetőségeit és a lehetőségekből fakadó sajátos követelményeket.

A zászlóalj- és ezredhadtápok csoportosítását — a harc megvívásához létrehozott harcrend, a harc megvívásának módja, az ellenség várható tevékenysége, a várható anyagfogyasztás és a saját lehetőségek körültekintő mérlegelése alapján — század tehergépkocsik, a zászlóaljhadtáp, valamint az ezredhadtáp erői és eszközei együttes manővereit ezred szinten célszerű koordinálni. A csoportosításon belül az erők és eszközök összetételét a parancsnok hadtáphelyettes dönti el. A hadtáp tervezett csoportosítását és manővereit a hadtápbiztosítási tervben kell rögzíteni.

Menetben a zászlóalj-, ezred- és hadosztályhadtáp a saját alegység, egység, magasabbegység menetoszlopai mögött, a parancsnok által meghatározott távolságra — az ezredhadtáp általában 1—2, a hadosztályhadtáp rendszerint két menetvonalon és mélységben tagolva — menetel. A menetoszlopok megnövekedett hossza alapján a hadosztály és ezred üzemanyag szállító eszközei egy részét a századok, zászlóaljak menetrendjébe feltétlenül be kell osztani, ellenkező esetben a hosszú pihenő körletében, vagy a várakozási körletben nem biztosított időben a hajtóanyagfeltöltés. Pl. a gépkocsizó lövészezred menetoszlopának hossza egy menetvonalon 45 km. Az oszlop végén haladó töltőgépkocsik ezért 1,5—2 óra múlva kezdenék meg az alegységek feltöltését. Ha figyelembe vesszük a gépkocsizó lövészezred gép- és harcjármű állományának 32⁰/₀-os növekedését és a töltőeszközök gyakorlatilag változatlan számát, egyértelműen indokolt a hadosztály üzemanyag szállító eszközeinek menetrendbe történő besorolása is, a feltöltési idő csökkentése érdekében. Így is le kell vonni azt a következtetést, hogy a hosszú pihenőre meghatározott 2—4 óra időtartamból négy órát szükséges tervezni a feltöltés befejezése érdekében (a gépkocsizó lövészezred 3—4 óra alatt képes a feltöltést végrehajtani). Következésképpen növelni kell a hosszúpihenők időtartamát.

Támadásban: A várakozási körletben az előrevonást megelőzően létre kell hozni a hadtápok célszerű csoportosítását, úgy hogy a szétbontakozáshoz és a támadás végrehajtásának időszakában a szükséges anyagi, egészségügyi és technikai eszközök rendelkezésre álljanak. Ennek több megoldása lehet.

Egyik változat szerint az ezred első lépcsőben alkalmazásra kerülő zászlóalj hadtápjait célszerű két lépcsőre bontani. Az első lépcsőben 1—2 löszerszállító gépkocsit — az ellátás követelményeinek megfelelően — (a megerősítő harckocsi- és tüzéralgységeket is figyelembe véve), a zászlóalj segélyhely állományát és javítóvontató csoportot indokolt beosztani. Ez összességében 5—6 gépkocsi. Az előrevonás során a zászlóalj első lépcsője mögött hajtja végre menetét. A századok anyagszállító tehergépkocsijait, valamint a zászlóalj hadtáp fennmaradó részét (6—7 tkg.) összevontan, az ezredhadtáp első lépcsőjével együtt lehet meneteltetni. Figyelembe kell azonban venni, hogy a század tehergépkocsijain olyan tartalék vegyvédelmi anyagok, műszaki anyagok, álcahalók, lövészlőszer van elhelyezve, ami a század harctevékenységéhez szükséges lehet.

Másik változat szerint a századok anyagszállító gépkocsijai a zászlóaljhadtáp első lépcsője előtt összevontan, a zászlóaljhadtáp második lépcsője pedig az ezredhadtáp második lépcsőjébe bevonva mozoghat előre.

Harmadik változat szerint az összevonás bonyolult manőverek nélkül, a század gépkocsik és zászlóaljhadtápegységek saját alegységük harcrendje mögött helyezkednek el.

Ezeket a változatokat mindig a harcrend felépítése, a harc megvívásának módja, valamint az ebből fakadó ellátási feladatok határozzák meg. *Egy ezreden belül egy harcnap folyamán a hadtáp csoportosításának több változata is előfordulhat, a helyzet alakulásának függvényében.*

A támadás végrehajtása során a zászlóaljhadtáp első lépcsője jelenlegi védettségét tekintve — a hatótávolságon kívül követheti a harcrendet (1500—2000 m). Ennél jobban a közvetlen elpusztítás veszélye nélkül, csak kedvező átszögelt terepen közelítheti meg a páncélozott eszközökből álló harcrendet.

A zászlóaljhadtáp egyes önálló irányokban — pl. erdős-hegyes terepen — az ezredhadtáp állományából megerősítést is kaphat, elsősorban löszrel megrakott szállító járműveket, üzemanyagtöltő-gépkocsikat, egészségügyi erőket és eszközöket.

Az ezred és hadosztály hadtápjának csoportosítása lényegében nem változik. Figyelembe kell azonban venni, hogy a zászlóaljaktól összevont gépkocsik az ezredhadtáp első vagy második lépcsőjével együtt helyezkednek el (14—20). Ez a körülmény az ezredhadtáp vezetésének új tervezési, szervezési feladatokat jelent. Biztosítani kell az ellátó szakaszok visszamaradó eszközeinek összevonását, vezetését, a harc követelményeinek megfelelően a saját zászlóaljukhoz történő irányítását, ami viszont a zászlóalj törzsekkel való állandó, szoros kapcsolatot tételez fel. Jelenleg erre nincs híradó eszköz.

A hadtápok arcvonaltól való távolsága általában a harcrend mélységi kiterjedésének függvényében megnövekszik, ami viszont hatást gyakorol a szállítások végrehajtásának ütemére.

A támadóharc folyamán a hadtáp előrevonásának, elhelyezésének rendjét, és — mint később rátérek — az ellátás rendjét is befolyásolja, hogy a hadtápegységek akadályleküzdő képessége bizonyos fokig alacsonyabb szintű a harcoló alegységekenél. Továbbá a páncélozott szállító harejarmű alegységek menetből képesek víziakadály leküzdésére, ezért előreláthatóan ebben az esetben a zászlóaljhadtápok időlegesen leszakadhatnak a harcrendtől. Hasonló helyzet alakulhat ki szennyezett terepszakasz leküzdésekor is.

Víziakadály leküzdése esetén a hadtáp csoportosítását az átkelési eszközök korlátozott mérve miatt meg kell változtatni. Az átkelés rendjét meghatározza, hogy a hadtáp eszközeinek egy része az ezred 2 db 12 tonnás alumínium kompján, a rakománnyal együtt mintegy 15 tonna összsúlyú Cs-566 tehergépkocsik — amennyiben az ezred nem kap eleendő deszant átkelő eszköz megerősítést — csak a hadosztály komp-átkelőhelyen kelhetnek át. Következésképpen a századok 1—1, a zászlóalj

2 db (harckocsizászlóalj 6 db) 566 típusú tehergépkocsija, 1 db vontatója, az ezred 10 db lőszerszállító gépkocsija, összesen 34 db tehergépkocsi külön lépcsőben összevontan kelhet át. A túlpartra átjutott harcoló alegységeknek így a legalapvetőbb anyagok pótlásának lehetősége nélkül kell igen intenzív, az átlagosnál nagyobb anyagfogyasztással járó harctevékenységet folytatni. Hasonló problémát jelent a sebesültek ellátása, sőt a legegyszerűbb műszaki munkák elvégzése is, hiszen az összes műszaki anyagot a század tgl. szállítja.

Ezek a sajátos problémák szükségessé és elengedhetetlenné teszik a következő rendszabályok megvalósítását:

— átkelés előtt a páncélozott szállító harcjármű teljes lőszer, élelem, ivóvíz és üzemanyagkészletét fel kell tölteni;

— ki kell egészíteni a személyi állomány egészségügyi és vegyi-
védelmi anyagait;

— a század tehergépkocsin tárolt 0,2 ja. lövészlőszer és más anyagokat szükség szerint, a zászlóalj tagozatból RPG-7 lőszer, páncélozott szállító harcjármű lőszer deszant átkelőeszközzel át kell vinni a túlpartra és ott földre kell rakni.

Ezt követően a kompátkelőhelyeknek megfelelően a zászlóalj- és ezredhadtápok eszközei két lépcsőre bontva kelhetnek át. *Elsőlépcsőben* a zászlóalj-segélyhelyek és az ezredsegélyhely erői és eszközei, valamint a kisebb önsúlyú hadtáp-tehergépkocsik az ezred kompátkelőhelyeken; *a második lépcsőben* a Cs-566 típusú tehergépkocsik összevontan a hadosztály kompátkelőhelyen, esetleg hídon kelhetnek át. Amennyiben a hadosztály kompátkelőhely bármilyen oknál fogva nem működik, úgy biztosítani kell a gépkocsik részleges átmálházása útján a lőszer és más fontosabb anyagok ezred kompátkelőhelyen történő átszállítását. *Célszerű volna megvizsgálni a hadtáp szállító gépkocsik vizen való átvontatásának lehetőségeit, az ehhez szükséges feltételek kialakítását, a baráti hadseregeknél már bemutatott módszerek alapján.* Az átkelési lehetőségekből és a rendszeresített eszközökből adódó összefüggések a hadtáp bonyolult csoportosítását követelik meg, ami a hadtápbiztosítási feladatok végrehajtását és vezetését az átlagosnál jobban megerősíti, körülményesebbé teszi.

Összességében megállapítható tehát, hogy a hadtáp helyes, célszerű csoportosítása — a korábbiaktól még fokozottabban — a harctevékenységek hadtápbiztosításához az ellenség várható tevékenysége, a harcrend felépítése, a harc megvívásának módja és az ebből fakadó ellátási követelmények elemzésén alapul. Azért kell ezt hangsúlyozni, mert jelenleg a zászlóalj- és ezredhadtápok csoportosítását illetően két szélsőséges nézettel lehet találkozni. Az egyik szerint minden esetben a teljes hadtáp állományának saját alegysége, egysége mögött kell mozogni, sőt az ezredhadtáp erőinek zömét is megerősítés címén a zászlóaljhadtáppal együtt kell meneteltetni. Ebből az adódik, hogy egy első lépcsős zászlóalj mögött például 15—20 gépkocsiból álló hadtáposzlop menetel, kiteve az ellenség közvetlen tűzcsapásainak, gátolva a harcoló alegységek mozgását, manővereit. A másik nézet ennek az ellenkezője. Tartalma röviden az, hogy a harcmezőn nincs szükség hadtápra, mert a hadtáp-gépkocsik akadá-

lyozzák a mozgást, lefoglalják az utat, ezért minden hadtáp-gépkocsit „le kell söpörni” az útról.

Az első nézetet általában kellő összefegyvernemi látókörrrel nem rendelkező parancsnok hadtáphelyettesek, a másodikat pedig kellő hadtápműveltséggel nem rendelkező parancsnokok hangoztatják.

Utak kijelölése, igénybevétele

A gép- és harcjárművek megnövekedett száma megnövelte az alegységek, egységek oszlophosszait. (A megerősített PSZH zászlóalj 60—65 jármű, 3—3,5 km.) Fokozódott az utakon bekövetkező zsúfoltság, torlás veszélye. A megnövekedett oszlophosszak nehezítik a mélységben elhelyezkedő hadtáp- és más alegységek harc közbeni előrevonását, illetve létfontosságú anyagok utánszállítását. Pl.: tüzelőszerszám — ami ellentmondást eredményezhet a harcoló alegységek megnövekedett anyagi szükségletei és az utánszállítás lehetőségei között. Tapasztalataink szerint eddig is — különösen korlátozott mozgási lehetőségek esetén — például téli harcászati gyakorlatokon szinte lehetetlen volt a harctevékenységek körzetében anyagot eljuttatni, illetve az ott keletkező feltételezett sérülteket megmenteni, hátraszállítani.

Szabályzatainknak megfelelően a zászlóalj, ezred és hadosztály után- és hátraszállítási utak továbbra is megegyeznek a csapatutakkal. A szélességi és mélységi kiterjedések növekedése arányában az utak hossza is megnövekedett.

Az után- és hátraszállítási feladatok megoldása, valamint a hadtáp manővereinek biztosítása érdekében:

— zászlóalj tagozatban a zászlóaljhadtáptól a századok harcrendjéig egy hosszirányú út;

— ezred tagozatban az ezredhadtáp második lépcsőjétől a zászlóalj hadtápok, illetve a tüzérség tüzelőállása vonaláig egy-két hosszirányú és a zászlóalj hadtápok vonalában egy harántút;

— hadosztály tagozatban a hadosztály raktáraktól a hadosztály rakétaosztály vonaláig egy-két hosszirányú út és az ezredhadtápok második lépcsői vonalában egy harántút biztosítása és előkészítése szükséges;

— hadsereg tagozatban 1—1 FGU, 1—1 KGU és szükség szerint 1—2 harántút berendezése és fenntartása szükséges.

A harctevékenységek sikere érdekében megkülönböztetett figyelmet kell fordítani az utakon történő forgalom megszervezésére. Gyakorlatilag ezrednél és hadosztálynál is a seregtest szintű közötti biztosítás elveinek megfelelően ki kell dolgozni az utakon való mozgás rendjét az adott harctevékenység időszakára. Ezt a törzsfőnök, parancsnok hadtáphelyettes, technikai-helyettes, műszaki főnök együttes feladatává kell tenni. Ennek során szorosan össze kell hangolni a harcoló alegységek mozgását, manővereit, a hadtáp létfontosságú ellátási feladataival, mozgásával, a sebesültek hátraszállításának követelményeivel. Például biztosítani kell:

— már a harc első óráiban lőszer — elsősorban tüzér és aknavető lőszer — utánszállítását;

— a keletkezett sérültek folyamatos hátraszállítása érdekében a zászlóalj, ezred, hadosztály sebesültszállító eszközeinek akadálytalan mozgását;

— az egyes alegységek harcból történő kivonása esetén a feltöltésre odairányított hadtáp erők és eszközök mozgását;

— a csapást szenvedett alegységek, egységek mentéséhez a mentőosztág (egészségügyi és anyagi eszközök) előremozgását stb.

A hadtáp tömegpusztító fegyverek elleni védelme, őrzése és védelme

A páncélozott szállító harcjármű és harckocsi zászlóaljak, valamint a hadtápjaik védettsége között minőségi különbség alakult ki, amely a hadtápalegységek harcközbeni tevékenységét megnehezíti.

A harcoló alegységek lényegesen kedvezőbb körülmények között tevékenykedhetnek *szennyezett terepszakaszon*, páncélvédettséjük következtében ellenállóbbak az ellenség hagyományos és tömegpusztító fegyveres csapásaival szemben. A megnövekedett manőverezőképesség, a korszerű dinamikus harctevékenység következtében nagy a valószínűsége *egyes ellenséges alegységek visszamaradásának, illetve a mélységbe történő betörésének*. Figyelembe véve ezek páncélvédettséjét, tűzerejét, viszonylag könnyen megsemmisíthetnek még nagyobb hadtáposzlopokat is. Kedvező célpontot jelentenek *a hadtápalegységek az ellenséges légi erő, illetve gyújtóeszközökkel mért csapások számára* is. Ennek megfelelően fokozott figyelmet kell fordítani a hadtáp megóvására:

— a hadtápalegységek állományát magas szinten ki kell képezni a tömegpusztító fegyverek elleni védelem rendszabályainak gyakorlati megvalósítására;

— az ellenség gyújtóeszközei elleni védelemre;

— a páncélozott harciszekélyek elleni önvédelmi harcra.

A harctevékenységek során ésszerűen decentralizálni kell a hadtápot. Kerülni kell a hadtápalegységek túlzott összevonását (pl.: zászlóalj hadtápok egy lépcsőben az ezredhadtáppal).

A zászlóalj- és ezredhadtápot mélységben, a hadosztály hadtápot szélességben is — különösen menetben — célszerű decentralizálni.

Az ellenség várható behatásának helyét, irányát figyelembe véve kell a hadtáp elhelyezkedését meghatározni, manővereit megtervezni.

A hadtápot mélységben lehetőség szerint úgy kell lépcsőzni, hogy az erők és eszközök zöme:

— a zászlóaljhadtáp esetében az ellenség géppuskái és aknavető eszközei;

— ezredhadtáp esetében a dandár tüzérség;

— hadosztályhadtáp esetében a hadosztály tüzérség tűzhatásán kívül essen.

Lehetőség szerint közelíteni kell a hadtápok elhelyezését más harcrendi elemekhez és meg kell szervezni a kölcsönös segítségnyújtást.

Hangsúlyozni kell a *parancsnokok megnövekedett szerepét is a hadtáp megóvása, feladatának teljesítése érdekében.*

Az egység- és alegységparancsnokoknak meg kell érteni, hogy *al-egységük, egységük hadtáp nélkül csak rövid ideig képes harcolni. A hadtáp az adott egység szerves részét képezi és védelmét elsősorban a parancsnok tudja biztosítani.*

Feladatunk, hogy a körülményeknek megfelelő erőket és eszközöket biztosítsanak a hadtáp védelmére, a közeli harcrendi elemek parancsnokainak együttműködési, segítségnyújtási követelményt szabjanak. Biztosítsák a hadtáp megfelelő decentralizálását, kellő mélységben való elhelyezését. Szervezzék meg a hadtápok értesítését az ellenség várható csapásairól.

Az alegységek feltöltése érdekében lehetőleg kedvező, fedett körleteket jelöljenek ki. Követeljük meg a hadtápalegységek magasszintű kiképzését a védelmi feladatok végrehajtására és biztosítsák az ehhez szükséges feltételeket.

Anyagi biztosítás

A szervezeti változások, a megnövekedett gép- és harcjármű állomány, a nagyobb tüzerő fokozottabb anyagfelhasználást jelent.

Ma egy PSZH zászlóalj egynapi harctevékenységéhez a következő anyagmennyiség szükséges:

— lövész lőszer	0,8—1 ja	11,8 tonna
— aknavető lőszer	0,7—0,8 ja	3,8 tonna
— páncéltörő lőszer	0,7—0,8 ja	1,5 tonna
Lőszer összesen:		17,1 tonna
— élm. anyag	1 ja	0,6 tonna
— egyéb anyag	15 ⁰ / ₀	2,0 tonna
Szilárd anyag összesen:		19,7 tonna
— üzemanyag	0,4—0,5 ja	2,8 tonna
Összesen:		20 tonna

Mindösszesen: 22—23 tonna, ami több mint kétszerese a hagyományos szervezésű gépkocsizó lövészzászlóalj anyagfogyasztásának.

Hasonlóan megnövekedett a tüzer és harckocsi ezredek anyagigényei is. Pl.: harckocsi ezred fogyasztása mintegy 40 tonnával nőtt.

A csapatok *anyagfogyasztása* nemcsak mennyiségben, hanem *minőségt* összetételében is megváltozott. Pl.: sorozatvető és páncélozott szállító harcjármű lőszer, üzemanyag ellátás területén, az URAL típusú gépkocsik ESZ-92 benzín igénye, élelmezési szolgálatánál az 1 javadalmazás hideg-élelem biztosítása stb.

Az anyagfajtaik számának növekedése bonyolultabbá teszi az anyagellátás tervezését, a szállítmányok összeállítását, szállító eszközök felhasználását, az alegységek feltöltését. Például: egy tüzerosztály feltöltéséhez

egyidőben legalább három töltőeszköze van szükség. Egy gázolajat, egy normálbenzint, egy pedig ESZ-92 benzint szállít.

A csapatok harci lehetőségeinek megváltozása maga után vonta a feltöltési követelmények változását is. Például: a gépkocsizó lövész-zászlóalj esetében eddig lényegében szállítóeszközök feltöltéséről volt szó, a páncélozott szállító harcjármű zászlóalj esetében harci technika feltöltését kell végrehajtani. Ez a tény a nagyobb anyagfogyasztás következtében nagyobb mennyiségű hajtóanyag feltöltését jelenti. A feltöltés töltőeszközök előrevonásával és a zászlóalj töltőeszközeinek felhasználásával, feltöltésre alkalmas kijelölt körletben, egyes esetekben harcrendben is végrehajtható. (Csapathadtáp Utasítás 241. pont.) A feltöltés szervezésénél figyelembe kell venni a Csapathadtáp Utasítás 135. pontját, mely szerint: „... az üzemanyagot és a lőszer minden esetben a harcjárművekhez kell kiszállítani. A feltöltés a harcjárművek hátravonása nélkül történjen.”

A megnövekedett gép- és harcjárművek száma következtében több idő szükséges az egységek anyagi feltöltéséhez. Pl.: jelenleg az ezred 2—3 óra helyett 3—4 óra alatt tölthető fel. A zászlóaljak feltöltési ideje gyakorlatilag nem változott, az erők és eszközök megfelelő koncentrációjával az ezred eszközeivel a PSZH zászlóaljat 60 perc alatt minden anyaggal fel lehet tölteni.

A szállítási feladatok végrehajtását a nagyobb anyagmennyiség és a megnövekedett szállítási távolság jellemzi. A rendszeresített szállítóeszközökkel a csapatok anyagszükségletének szállítása lőszerből 2—3, egyéb anyagok vonatkozásában 1—2 fordulót igényel, ami a csapathadtáp tüzérségben valósan teljesíthető.

A mozgókészleteik függvényében a csapatok harc lehetőségei a következők (PSZH zászlóaljat alapul tekintve):

Ag. megnevezés	Mozgókészlet				Fogy.	Lehetséges harctev. ideje utánszáll. nélk. (nap)
	harcos gjmű. löveg	szd.	z.	össz.		
Gpi.	0,5	0,2	0,1	0,8	0,8—1,0	0,5—0,7
RPG-7	0,25	—	0,45	0,7	0,7—0,8	0,7
PSZH gpu.	1,0	—	0,2	1,2	0,8—1,0	1,0
Av.	1,0	—	—	1,0	0,7—0,8	1,0
SZPG-9	1,0	—	—	1,0	0,7—0,8	1,0
Űza.	1,4	—	0,3	1,7	0,4—0,6	2,0
Élm.	2,0	—	3,0	5,0	1,0	2,0

A mozgókészletek alapján megállapítható, hogy általában egy napig a zászlóalj képes harctevékenységet folytatni anyagfeltöltés nélkül. A zászlóaljon és századokon belül azonban harc közben is szükséges feltöltést végrehajtani, mert az egyes harcjárművek, esetleg szakaszok anyagfogyasztása rendkívül eltérő lehet. Feltehető, hogy lesznek olyan harc-

járművek amelyek az első órákban a teljes lőszer javadalmazást felhasználják. Az anyagfogyasztásban jelentkező eltérések tehát feltétlenül indokolják a zászlóalj hadtáp részeinek harcrend mögötti előrevonását. (Emellett az irányokban harcoló zászlóaljak ezred eszközeiből való meg erősítésének szükségessége is fokozottabban előtérbe kerül.)

A csapatok feltöltését a következők szerint célszerű és lehetséges végrehajtani:

— **A harc megszervezése időszakában** (várakozási körletben) a mozgókészlet szintjéig fel kell tölteni a csapatokat. Egyes anyagokból kiegészítő készletet célszerű létrehozni (pl. tüzéségi és aknavető lőszer), ami földre rakva is elhelyezhető a tüzéségi tüzelőállás közelében.

— A támadó harc folyamán

1. *ütemben*: — a tüzéségi és aknavető lőszer pótlását kell végrehajtani az ezred és hadosztály eszközeivel;

— szakaszok, századok és ütegek fogyasztását pótolni kell a zászlóalj és század készletéből és eszközeivel.

2. *ütemben*: — az ezred eszközeivel végre kell hajtani a harból kivont alegységek, illetve ezred közvetlenek anyagi feltöltését, ami biztosítja ezen alegységek újbóli alkalmazását, valamint az ezred szállító eszközeinek leürülése következtében a hadosztály által kiszállított anyagok átvételét.

3. *ütemben*: — minden szinten végre kell hajtani a lefogyott raktári készletek feltöltését, valamint be kell fejezni a csapatok lőszerrel és hajtóanyaggal való feltöltését (nap végén).

A harcnap folyamán nagy figyelmet kell fordítani a víziakadályok leküzdését végrehajtó alegységek, egységek anyagi készleteinek teljes feltöltésére.

Az egyes tagozatokon belül a szállítások folyamatosságát fenn kell tartani, mert a készletek lefogyása esetén — *csak a nap végén* — a hadtáp szállító eszközei sem időben, sem volumenében nem képes az anyagok utánszállítására.

Egészségügyi biztosítás

A csapatok egészségügyi biztosításának általános követelményei nem változtak, de a konkrét megoldás módszereire új sajátos követelmények hatnak.

A harc eszközben várható sérülések jellege a páncélozott szállító harcjárművekben elhelyezkedő állomány esetében megváltozik. Csökken a lött sérülések száma, ezzel szemben növekszik az égések, füstmérgezések, súlyos roncsolások száma. A sérültek keletkezése gócjellegű, ugyanakkor várhatóan ezek a góccok viszonylag nagy távolságokra lehetnek egymástól a megmaradt ellenség szintén gócszerű elhelyezkedése következtében. A páncélozott szállító harcjárműben megsérült állomány nehezen hozzáférhető, bonyolult az elsősegély nyújtása. A kilőtt páncélozott szállító harcjárművekben levő súlyos sérültek a zászlóalj segélyhelytől kaphat-

nak szaksegelyt, miutan a harcrend kellően eltávolodott. Ezért a páncélozott szállító harcjárműn belül a katonák személyi egészségügyi anyagainak felhasználásával önségelyt, elvtársi segélyt kell nyújtani.

A sérültek mentését, ellátását az alábbi erők és eszközök végzik:

- századonként: 1 fő eü. ts.
- ZSH-en 1 fő felcsertiszt
1 eü. tts.
1 UAZ seb. száll. gk. (4 fekvő,
2 ülőhely)
1 tdk.
- ESH-en seb. kiürítő raj (11 fő)
2 db UAZ seb. száll. gk.

Az ezred kiürítési szakaszon összesen:

— létrehozható 3—4 sebesültvivő pár. Naponta 6—10 fő, összesen 24—40 fő összegyűjtését tudja végezni;

— alkalmazható 8 db UAZ sebesültszállító gépkocsi. $24 + 12 = 36$ fő 4—5 fordulóval lehet naponta számolni.

Össességében az ezred kiürítési szakasz szervezetszerű erői és eszközei képesek: 24—40 fő összegyűjtésére és 150 fő hátraszállítására sebesültszállító gépkocsival az ezred segélyhelyre; szükséges: (10—12% egészségügyi veszteséggel számolva) összesen 220—250 fő egészségügyi veszteségből 40% (90—100 fő) hordágyon történő összegyűjtése, 150—200 fő sebesültszállító eszközzel történő hátraszállítása.

Az adatok összevetéséből megállapítható, hogy a jelenlegi kiürítő kapacitás a sérültek mintegy 30%-át képes összegyűjteni. A sérültek hátraszállítása érdekében 2—4 db általános rendeltetésű tehergépkocsit kell felhasználni.

Az adatok értékelésénél figyelembe kell venni:

— egyes irányokban, vagy tömegpusztító fegyverek alkalmazása esetén a 10—12% egészségügyi veszteségeknél lényegesen magasabb egészségügyi veszteség is keletkezhet, ami a feszültséget tovább növeli:

— az ezredsegélyhely rendelkezik MOG egészségügyi anyaggal, amellyel esetenként részt vesz a MOG-ban.

Következésképpen:

— Az ezred és a zászlóalj egészségügyi erőit és eszközeit a várható, nagyobb sérülési gócek felszámolására kell összpontosítani.

— Gyalog történő harc esetén a sérülteket sebesültszállító gépkocsikban való összegyűjtését, megjelölését elsősorban a század egészségügyi tiszt és a század állományából kiképzett sebesültvivő katonáknak kell végrehajtani. A sebesültszállító gépkocsiból a sérülteket a zászlóalj segélyhely sebesültszállító gépkocsija a zászlóalj segélyhelyre (1 db tehergépkocsi) szállítja.

— Páncélozott szállító harcjárművön történő harc esetén a sérült páncélozott szállító harcjárművekben csoportosan keletkező sérültek mentését a zászlóalj segélyhely erői és eszközei, valamint javító-vontató

erők komplex alkalmazásával (mentőcsoport) célszerű megoldani. Ebben a változatban jellemző lesz a közvetlen ESH-re kiürítés.

Az egészségügyi erők és eszközök harcrendtől való távolságát ellentmondó követelmények határozzák meg. Egyrészt fontos lenne, hogy minél rövidebb időn belül be tudjanak avatkozni, ezért a távolságot csökkenteni kell. Másrészt viszont a rendszeresített sebesültszállító eszköz (UAZ = 4 fekvő, 2 ülő sérült) páncélozatlansága miatt nem kerülhet az ellenség sorozatlövő fegyvereinek tűzhatása alá. Következésképpen a zászlóalj segélyhely erői és eszközei a harcrendet 1500—2000 méter távolságra közelíthetik meg.

A harctevékenység körzetében bonyolultabbá vált egészségügyi feladatok — különösen az ön- és kölcsönös segélynyújtás megnövekedett szerepe — indokoltá teszi a harcosoknál, illetve páncélozott szállító harcjárművekben levő egészségügyi anyagok szakszerű felhasználásának oktatását. Pl.: jól használható harcban az ön- és kölcsönös segélynyújtáshoz a páncélozott szállító harcjármű rendszeresített mentőládája, amely ütőeres vérzés ellátásához, lőtt sérülések, égési sérülések stb. steril ellátásához elegendő anyagot tartalmaz.

Hadtápvezetés

A csapatok megnövekedett lehetőségei következtében fokozódott a harcselekmények intenzitása. Gyakoribbak a gyors helyzetváltozások. A harctevékenységek nagyobb területen és nagyobb ütemben folynak.

A hadtápvezetés feladatainak végrehajtását *nehezíti*:

— a zászlóalj hadtápok és az ezredsegélyhely nem rendelkezik híradóeszközzel;

— a zászlóalj hadtáphelyzetéről az ezredhadtáp vezetési pontra csak közvetve juthatnak információk;

— a zászlóalj hadtápok részeinek esetleges összevonása az ezred hadtápnál új és igen nehezen koordinálható feladatot jelent;

— az anyagi biztosításban tapasztalható mennyiségi és minőségi változások (több fajta anyag) bonyolultabbá teszik úgy az anyagellátás, mint a szállítás tervezését és végrehajtását;

— az egészségügyi biztosítás megvalósítása komplexebb rendszabályok életbeléptetését teszi szükségessé. Igényli az állandó ráhatást, gyors manőverek végrehajtását.

A hadtápvezetés feladatainak végrehajtását *elősegíti*:

— az ellátó század szervezetének életbeléptetése;

— az egészségügyi szolgálatvezető parancsnok hadtáphelyettesnek történő alárendelése.

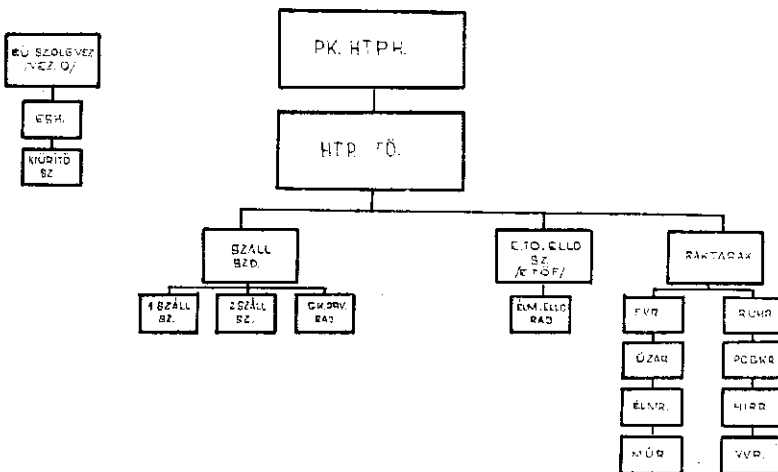
A hadtápvezetés helyzetének megszilárdítása érdekében átmeneti megoldásként célszerűnek látszik a zászlóalj hadtápbiztosításának vezetéseért a zászlóalj törzsfőnököt felelőssé tenni és erre a feladatra felkészíteni. A későbbiek folyamán azonban megoldást a zászlóalj hadtáp szervezetének korszerűsítése jelent.

A parancsnok (szd., zászlóalj, ezred) feladatai az összefegyvernemi állomány felkészítése érdekében a hadtápbiztosítás megoldására

A csapatok hadtápbiztosításának megvalósítása kétoldalú feladat. A hadtáptörzsek és alegységek biztosítják a harc megvívásához szükséges anyagi készleteket. Ezek az anyagok azonban csak az összefegyvernemi állomány munkája árán kerülhetnek a harcjárművekbe, tüzfegyverekbe. *Az anyagi feltöltés szakszerű, gyors végrehajtása alapvetően függ a személyi állomány felkészültségétől, begyakorlottságától.* Minél korszerűbbek a harceszközök, annál nagyobb és fontosabb feladat az anyagi kiszolgálás módszereinek elsajátítása. Hasonlóan jelentkezik az egészségügyi ellátás területén is az összefegyvernemi állomány szerepe. Mint már szó volt róla, a sérültek élete alapvetően a gyors, hozzáférhető elsősegélyen múlik. Ha ezt a katonák felkészületlenségük miatt nem képesek nyújtani, akkor a szaksegély már az esetek többségében késő lehet. Hangsúlyozni kell tehát, hogy a *hadtápbiztosítás gyakorlati megvalósítása érdekében fokozottabban kell törődni a teljes állomány hadtápképzésével, az alegységparancsnokok hadtáp műveltségének intenzív fejlesztésével.*

EZRED HADTÁP SZERVEZETI VÁLTOZÁSAI

a. RÉGI SZERVEZET



b. ÚJ SZERVEZET

