



TÖRTÉNETI ALAPOKON

A Pécsi Tudományegyetem Rektori Hivatalának felújítása és bővítése

A PÉCSI EGYETEM SZENT MÓR KOLLÉGIUMA (RÉGEBBI NEVÉN: MAURINUM) A 48-AS TÉR ÉPÜLT FEL, ANNAK DÉLI OLDALÁT HATÁROLVA. A ROMANTIKUS IHLETÉSŰ ÉPÜLETET DR. VARGHA GY. DAMJÁN S.O. CIST. ÉPÍTETTE ÉS IGAZGATTA A HÁBORÚ UTÁN. AZ „U” ALAKÚ TÖMEG ERŐTEJES OSZTÓPÁRKÁNYA, FINOM ELŐREUGRÁSOKKAL SZERKESZTETT TETŐOROMZATAI JELENTŐS ELEMÉIVÉ VÁLTAK AZ UTCAI ÉS UDVARI HOMLOKZATOKNAK EGYARÁNT. KÉT SZINTEN SZÖVI BE A TERMÉSKŐBURKOLAT AZ ÉPÜLET HOMLOKZATÁT, FELKÚSZVA A MÁR JELZET RIZALITSZERŰ TETŐOROMZATOKRA, VÉGÜL UGYANEZ A GESZTUS A TÉR FELÉ NÉZŐ KERÍTÉSEN JELENIK MEG, OTT MÍVES, KOVÁCSOLTVAS BETÉTELEMEKKEL GAZDAGÍTVA. AZ ÉSZAKI FŐBEJÁRAT VISSZAHÚZOTT LÉPCSŐTERE ÉS SZÉPEN MEGFOGALMAZOTT BÉLLETES, FÉLKÖRÍVES ZÁRÓDÁSÚ KAPUZATA MARKÁNSAN JELZI A TÖRTÉNETISÉG JELENLÉTÉT AZ ÉPÜLETEN.

Szöveg: _____

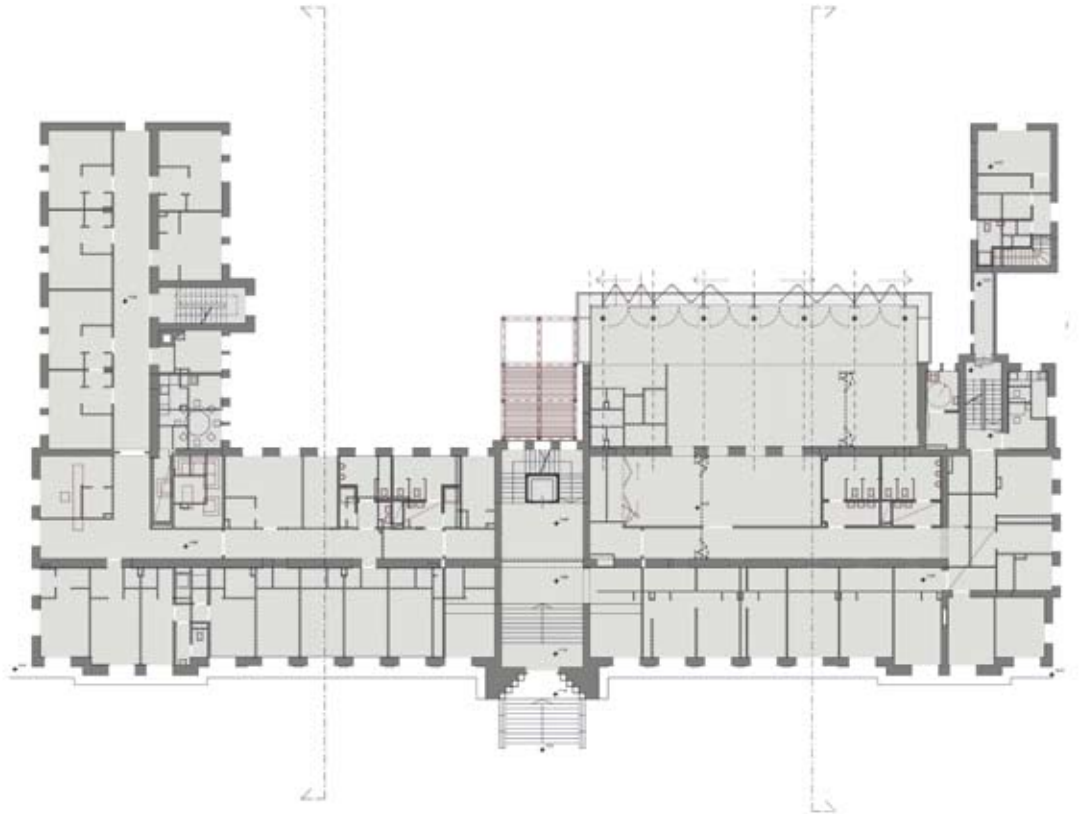
**Baranyai
Bálint**

Építész: _____

**Ifj. Dr.
Kistelegdi
István DLA**

Fotó: _____

**Szentendrei
Antal**



Az elmozdítható, fémlamellás árnyékolófelület könnyed eleganciát kölcsönöz az új épületrésznek





Az udvari oldalon megjelenő karcsú acél-beton oszlopsor támasztja alá a szenátusi tér tömegét

Az előzőekben körvonalazott történeti értékek védelme és megőrzése fő célkitűzése volt a felújítási koncepciónak. A történeti belváros délkeleti peremén a megújított 48-as tér (déli) városképi lezárását biztosítja az épület igényes megjelenésével és funkcionális tartalmával.

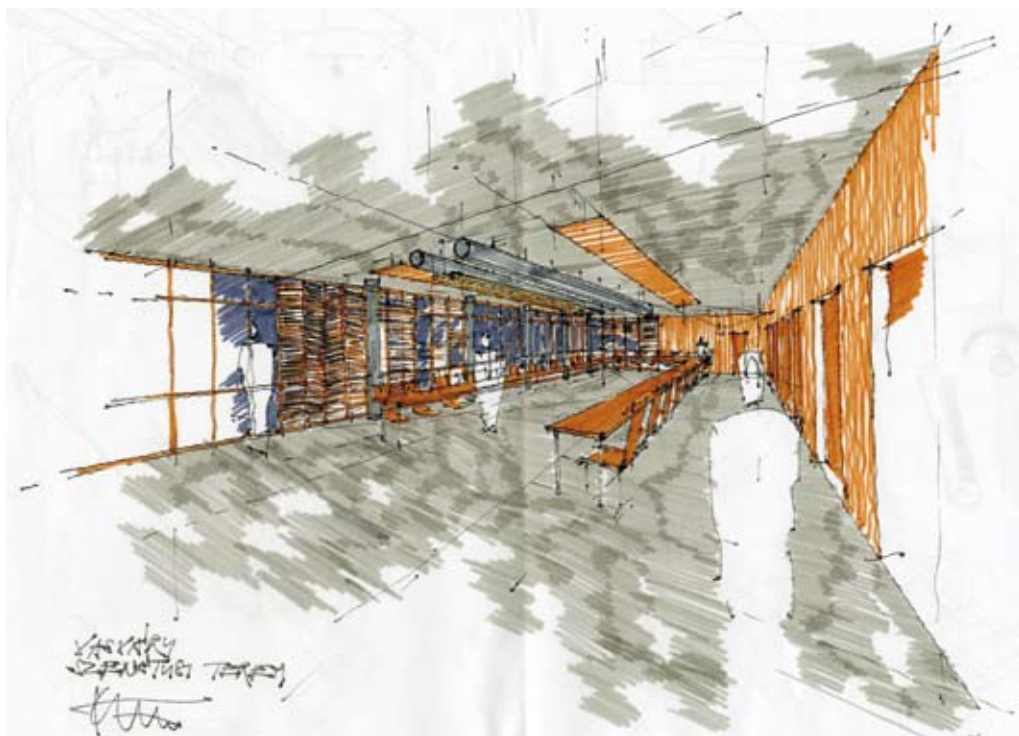
A központi főlépcső felső terében acél-üveg lift található



A valamikori kollégium a felújítás és bővítés során funkcióváltással irodaépületként él mostantól tovább, mint a Pécsi Egyetem Rektori Hivatala. Térbeli elhelyezkedése révén az egyetem keleti campusának központi épülete a háború utáni Erzsébet Egyetem meglévő létesítményeivel harmonikus kapcsolatban, a jogi és közgazdasági karral és a kollégiumi épülettömbökkel városképi együttest formálnak. Ha bevesszük ebbe a sorba továbbá a Tudásközpont, a Kodály Központ és a Zsolnay Negyed egyetemi oktatásba bevont épületeit, úgy elmondható, hogy egy jelentős egyetemi campus alakult ki a tér-

ségben, amelynek irányítási funkcióit ellátó Rektori Hivatal épülete kiemelt szerepkört tölt be, biztosítva és őrizve a Pécsi Egyetem történetiségét.

A felújítás során könnyen sikerült kialakítani az irodai funkciók összes egységét – középfolysós alaprajzi rendszerben –, minden emeleten. Talán a magasföldszinten található olyan funkciók, amelyek eleganciájuk révén kitűnnek a többi közül, ekként a rektori hivatalt és tanácsstermet, valamint a rektorhelyettesek irodáit a központi lépcsőház egyik szárnyán alakították ki. A másikon, a vezetői irodák mellett, közös-



ségi terek születtek, a szenátusi tér, továbbá annak előterében egy többcélú terem létesült. A két szárny között az előtérbe érkezőket a porta-recepció és ruhatári funkciók mellett a lépcsőház és az üveglift fogadja, biztosítva az épület függőleges forgalmát, funkcionális kapcsolatait. A kéttraktusú, hosszfalas épületben – azzal párhuzamosan, – a kiépített hosszanti válaszfalrendszer optimális keretet biztosít a sokrétű irodai funkciók elhelyezésére.

A bővítés során a központi főlépcső felső terében egy acél-üveg liftet építettek be, az udvar felőli megközelítéssel mozgássérült teheremelő biztosít bejutást az épületbe. Egy korábbi bővítéssel az udvari oldalon lapostetős közösségi tér formálódott, amelyet a megújulási folyamat alatt bontásra ítélték. Helyén, az új bővítés által, nagyobb léptékű és tömegű szenátusi tér és többcélú terem alakult új mérettel, nagyobb befogadó képességgel, kortárs szerkezettel. Az udvari oldalon karcsú acél-beton oszlopsor támasztja alá a szenátusi tér tömegét, amely alatt az oszlop-kolonnád mögé visszahúzott mélyföldszinti, többcélú terem található. Az új szenátusi terem funkcionálisan és tömegformálásában szerencsésen illeszkedik a történeti környezethez. A faszerezetű üvegfal előtt húzódó fémlamellás árnyékoló felület változó hosszoldali megjelenése könnyed eleganciát kölcsönöz az új épületrésznek.

Az udvari bejárat a szenátusi terem és az irodai szárny közötti „könyökben” található, új acélvázaz építészeti elemmel, tetőzettel és

árnyékolóval, amely felhívja a figyelmet funkciójára, könnyed szerkesztése átmenet a történelem és a kortárs szellemiség között.

Összefoglalóan elmondható, hogy míg az utcai és a beforduló homlokzatokon a történeti értékek dominálnak, úgy az udvari oldalon, az itteni bejárat, valamint a szenátusi épületrész elemei által, a történetiség visszafogott jelenléte mellett, az új, kortárs építészet jelenik meg erőteljesebben.

Gépjárművel a létesítmény megközelítése déli oldalról, a Dohány utca felől biztosított, az udvar keleti részén parkolóterület, a nyugatin pedig a meglévő faállomány, zöldfelület található.

Az épületburok energetikai előírásoknak megfelelő felújítása a historizáló homlokzat díszítettsége miatt nehéz feladatnak bizonyult. A vastag hőtároló falszerkezetben a régi nyílászárókat hőszigetelő üvegezésű, fa nyílászárókra cserélték, az új szenátusi terem pedig egy fa-üveg függönyfal szerkezettel és energiahatékony, külső, eltolható fém árnyékoló szerkezettel készült, a terem hűtési igényét nagymértékben csökkentve. Az új terem specialitása az egyedi akusztikai és gépészeti kialakítás. Az alacsony hőmérsékletű sugárzó-felületi temperáló padló és mennyezet thermo-aktív fűtési és hűtési rendszereként üzemelnek, melyet a természetes szellőzés lehetősége, illetve a központi légtechnika egészít ki. A felületi sugárzó fűtési és hűtési szerkezetek az alacsony energiafo-

gyasztás mellett kellemes hőtechnikai hatással, magas klíma-komfort nívót biztosítanak a helyiséget használók számára. A bentlétők szubjektív hőérzete sok esetben fűtésekor magasabb, hűtésekor pedig alacsonyabb belső léghőmérsékletet mutat, mint amelyet ténylegesen kínálhat a gépészeti rendszer. A fal és mennyezet akusztikailag szükséges hangnyelől és hangvisszaverő burkolata a légtechnika és a világítás egy részét is integrálja.

A tervezők biztos kézzel nyúltak a feladathoz a történeti értékek megőrzésében és az új értékek beépítésében egyaránt. Munkájuk nyomán a történelem és napjaink építészeti értékeit szerencsésen ötvöző, dicsérendő gondossággal a fenntarthatóságot is szem előtt tartó végeredmény született.

Építész tervező:

Ifj. Dr. Kistelegdi István DLA

Építész munkatársak:

**prof. Dr. Kistelegdi István DLA,
Horváth Magdolna, Széll Judit**

Tervezés:

2008

Kivitelezés:

2010

Bruttó összterület:

5544 m²

Többcélú terem alakult új mérettel és befogadó képességgel, kortárs szerkezettel

