

LÉCEGÉSZ

Háromlakásos társasház Rákosfalván

Szöveg:

**Martinkó
József**

Építész:

**Bulcsu Tamás,
Fortvingler Éva
DLA**

Fotó:

**Bujnovszky
Tamás**

AMOLYAN SZIGETFÉLÉNEK HAT EZ A NÉHÁNY UTCA RÁKOSFALVÁN. TÁVOLRÓL SEM MÁTYÁSFÖLD, DE EGY-EGY TAKAROS MOMENTUM MÉGIS MEGRAGADJA A FIGYELMET. KÉSŐBB HALLOM, HOGY A KÖZELI LAKÓTELEP ÉPÍTÉSE MIATT EGYETLEN HULLÁMBAN LAKTÁK BE EZT A BEÉPÍTETLEN RÉSZT SVÁB SZÁRMAZÁSÚ CSALÁDOK A HATVANAS, HETVENES ÉVEKBEN. ÉRDEKES OSZTÁSÚ, SEHOL SEM JELLEMZŐ TELKEKEN ÉPÍTETT KI NAGYOBBAT, KI KISEBBET. A VÉGEREDMÉNY FELŐL NÉZVE IHLETETT HELY EZ, TÁVOL BUDAI ELEGANCIÁTÓL, PESTI POLGÁRLAKÁSTÓL. JÓ NYERSANYAG.





A belső, kert felőli homlokzatra épített lécezet, valamint az erkélyek beharapásai áttört, könnyed képet mutatnak

Az oldalhomlokzatokon lévő lépcsőzet karakteres és önálló morfológiai elemként hat. A tolóárnyékolók és visszahúzott ereszt fegyelmezett, tömör homlokzati plasztikát eredményez

Régi kapcsolat ez megrendelő és építészek között. A munkacsoport.net alkotói egy lábakra emelt akarattyai nyaralóval robbantak be a hazai kortárs építész élvonalba, amit ugyanannak az építetőnek a felkérésére néhány évvel később egy soklakásos társasház, a Komocsy-ház követett (OCTOGON 2010/8). Nem lehetett tehát nehéz döntés, amikor a megbízó egykori családi ikerházuk átépítéséhez keresett tervezőket. Az eredeti koncepció lapján a magassföldszint, jellegzetes tűzfalal elválasztott két egykori lakásának eladása a megbízó saját tető alatti, nagyvonalú lakásának forrását teremtette volna meg. A projekt sikerét illusztrálja, hogy végül az így immár háromlakásossá fejlesztett társasház mindhárom lakrészére akadt vevő.

A környék sváb hagyományairól a bevezetőben már volt szó. Az építészek elmondása szerint végül ez az etnikus momentum vezette rá őket arra, hogy faszerkezeteket jelenítsenek meg a homlokzatokon, vagyis a belső homlokzat, illetve a külső lépcsőházak fegyelmezett, feszes lécezése ebből a forrásból ered. Külön vegyük észre, hogy a ház oldalához tapadó külső lépcsők morfológiája, formaalakítása mennyire épületszerű végeredményre vezet. Olyan épületelemek ezek, amelyek kidolgozottságuk és formálásuk okán szinte önálló életre is kelhetnének. Egyébként a fa, mint szerkezeti elem megjelenik az emeleti lakás tetőszerkezetében is. Egyfajta főfalakon támaszkodó csarnokfedés átiratát látjuk itt, ami révén a lakótérben

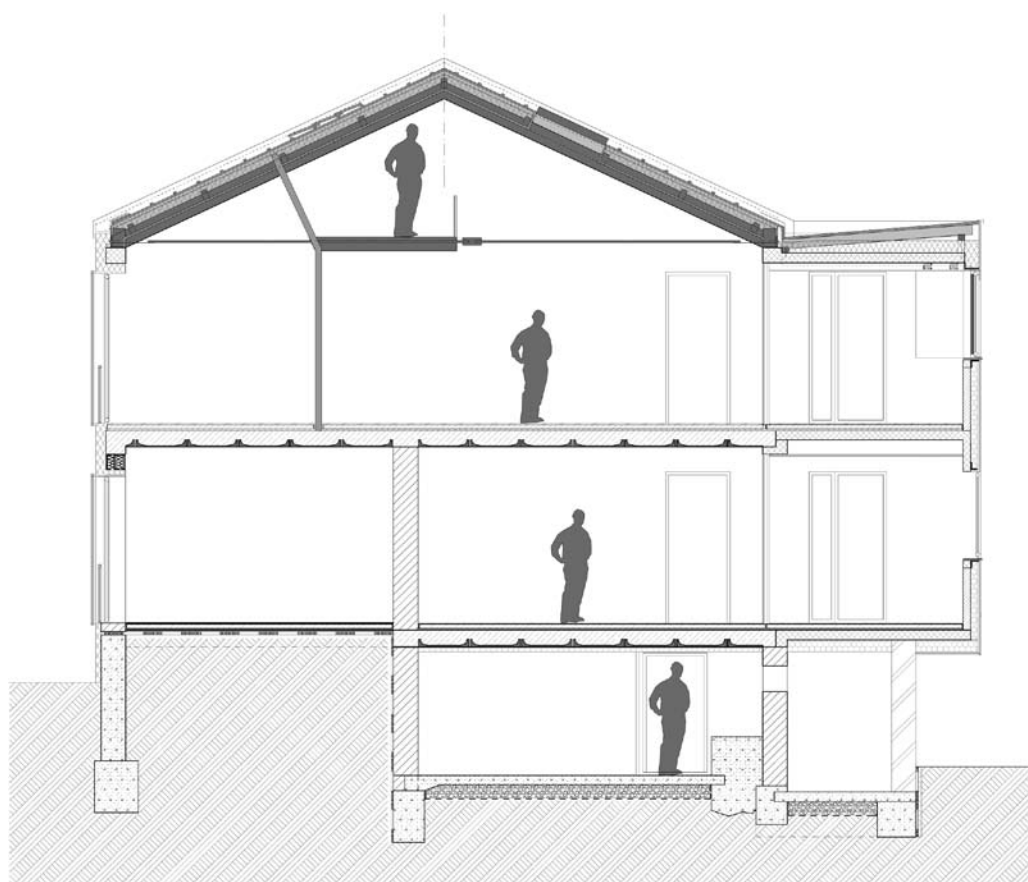




A lakásokban beépített bútorok magas szintű asztalosmunkát kívántak meg

nem láthatóak tartóelemek, vagyis a mintegy 180 négyzetmétert pusztán a térben álló, de nem körüljárható funkció-dobozok szervezik. Ezen dobozok közül vannak galériaként szolgálóak, amik felett a bevilágító derengő fényt ereszt a lakótérbe. A tervezők nem először jegyzik a belsőépítészetet is. Ráadásul ebben az esetben is biztos kézzel tervezték be azokat az elemeket, lépcsőket, ajtókat, amiket az asztalos valóban szépen tudott elkészíteni.

Végezetül még egy mondat az utcai homlokzat kapcsán. Itt a tolóárnyékolók és az ereszt nélküli kialakítás, a visszafogott homlokzati plasztika szép, logikus, jól olvasható, racionális, tömör végeredményre vezetett, amit nem tudok másképpen értelmezni, mint egyféle elkötelezett gesztusként a hely hagyományai iránt.



Tervezők:

**Bulcsu Tamás, Fortvingler Éva DLA,
Móser Balázs – munkacsoport.net**

Tervezés:

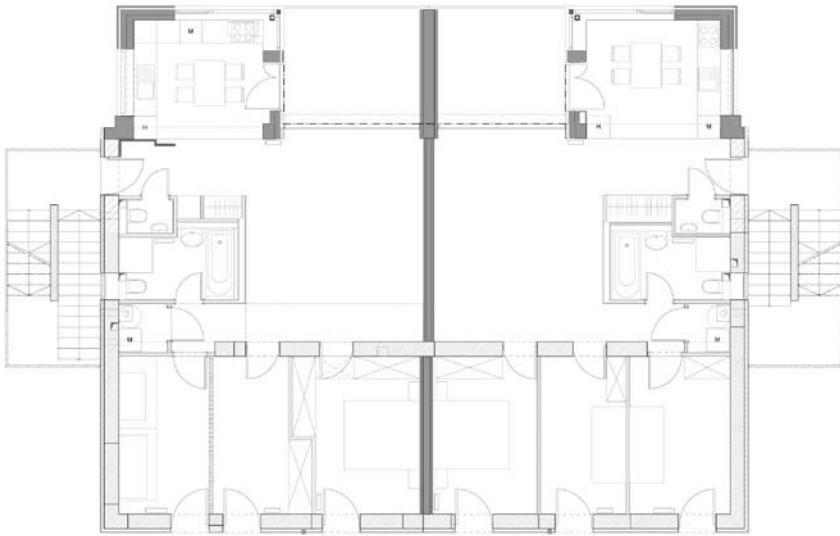
2011-2012

Kivitelezés:

2013

Bruttó összterület:

444 m²



A tetőszerkezet olyan bevilágítót eredményezett, amik a legfelső lakásban különösen szép fényviszonyokat hoztak létre. Ezen a szinten a dupla belmagasságot galéria használja ki

A modern belsőépítészeti alakzatok mellett is főszereplőként jelenik meg a fa

