

PROFÁN ILLESZKEDÉS

A Barneveld Noord vasútállomás, Utrechtben

Szöveg:

Matúz Melinda

Építész:

**NL Architects –
Pieter
Bannenberg,
Walter van
Dijk, Kamiel
Klaasse**

Fotó:

**Marcel van
der Burg,
Bart van Hoek**

A KORTÁRS HOLLAND ÉPÍTÉSZET EGYIK LEGÉRDEKESEBB JELLEMZŐJE AZ A GONDOLKODÁSMÓD, AMELY LEHETŐVÉ TESZI OLYAN ÉPÜLETEK LÉTREJÖTTÉT, MINT AZ UTRECHTI BARNEVELD NOORD VASÚTÁLLOMÁS. DIDAKTIKUS, FUNKCIONALISTÁN ESZTÉTIZÁLÓ ÉPÍTÉSZET EZ, AMELY HA IDŐNKÉNT MEGENGED MAGÁNAK ÉPÍTÉSZETI TÚLKAPÁSOKAT, AZOKAT IS TISZTÁN A FELHASZNÁLÓI ÉLMÉNY GAZDAGÍTÁSA VEZÉRELI.



A valószerűtlenül lebegő tömegek hatására az állomás tárgyszerűvé válik

Ekként válhat a szállítványozási konténe-
rekből felépült, ideiglenes, külvárosi vasúti
megálló végéje ünnepélyes, 12 méter magas,
felülvilágított szentélyé és lesz a végtelenség
ig leegyszerűsített épület szerethető, különö-
sen a tornyára biggyesztett szélcsirke miatt.
Nem szélkakas, ugyanis Barneveld Hollan-
dia tojás-fővárosa és egyébként is az állomás
magyarra fordítva a Csirke úton (Chicken
Line) áll. A holland vasúthálózatért felelős
ProRail által életre hívott Prettig Wachten,
avagy kezdeményezés a „kellemes várako-
zásért”, húsz, többnyire kis alapterületű vas-
útállomás újragondolását célozta meg azzal
a szándékkal, hogy azokat az utasok szá-

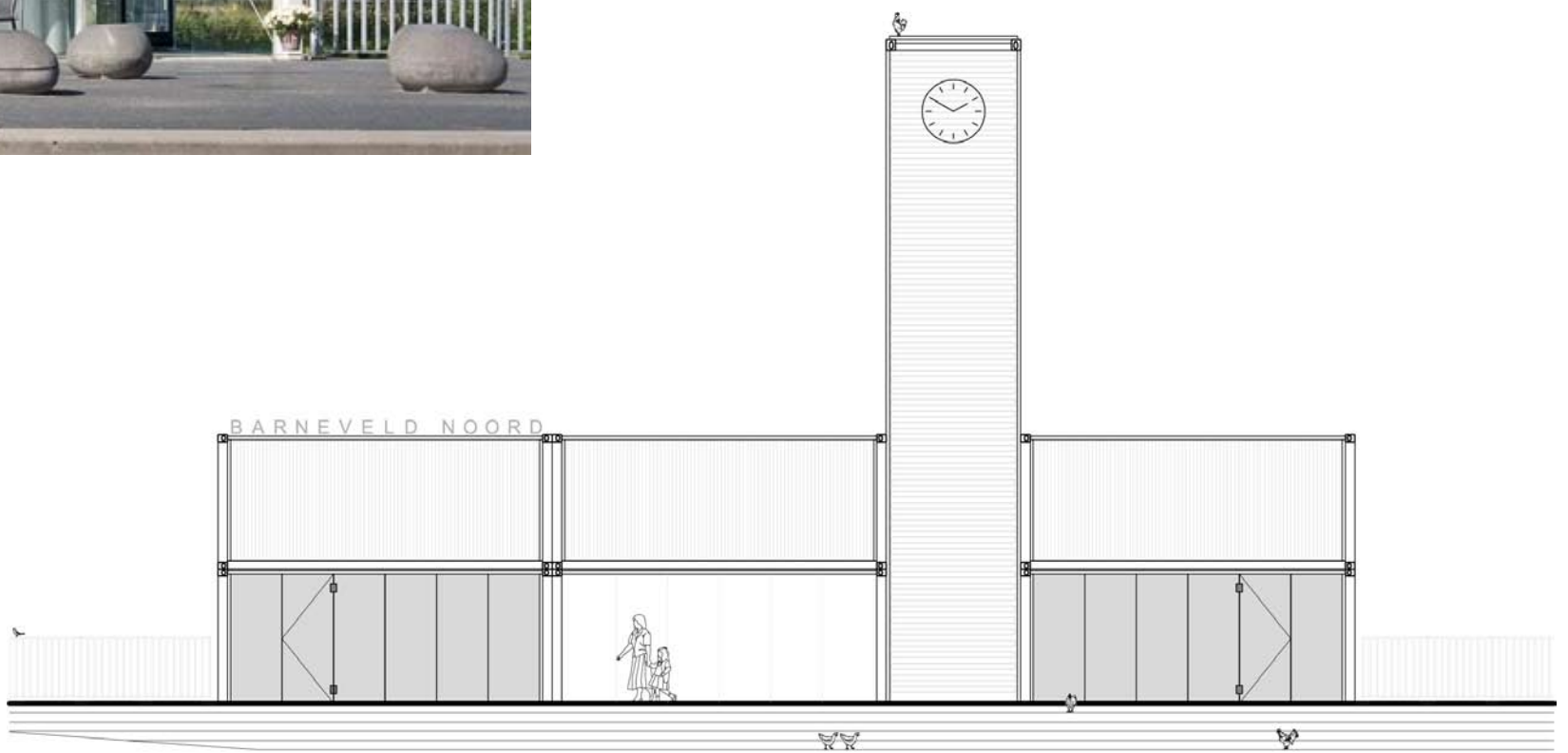
mára élhetőbbé és kényelmesebbé tegyék.
Az előtanulmányok alapján a vasúti közleke-
désben részt vevő utasok többsége a várako-
zás idejét a valóságosnál közel háromszor
hosszabbnak érzékeli, továbbá a kis, elhagya-
tott vasútállomásokon nem érzik magukat biz-
tonságban, ugyanis ezeknek az épületeknek
sokszor nincs valódi gazdája, ezért sok közü-
lük meglehetősen elhanyagolt, kellemetlen
hely. A különböző állomások áttervezésénél
ilyen és ehhez hasonló szempontok vezérelték
ilyen és ehhez hasonló szempontok vezérelték
főként a tervezőket, és a barneveldi állomást
tervező NL Architects kétség kívül feszengéstől
mentes választ adott a felmerülő problémákra.
Az építőelemként használt, zárt tömegű konté-

nerek az alárendelt funkciókat tartalmazzák:
raktárt, mosdót és a gépészeti teret, ezzel
szemben a közösségforgalmi terek nyitottak,
átláthatóak. A Prettig Wachten-programon
belül a szervező ProRail pedig megpróbált
minden megállóhoz, legyen az bármennyi-
re kicsi, valamilyen állandó emberi jelenlétet
igénylő funkciót hozzáfűzni, ezzel is fokozva
a várakozó utasok biztonságérzetét. Erede-
tileg Barneveldre egy fogyatékkal élők által
üzemeltetett bicikliszerviz került volna, végül
az apró üzlethelyiségben kávézót nyitottak.

A barneveldi állomás, és valójában az
egész Prettig Wachten-program pontosan
annyival tud többet, szemben megannyi,



Erőlködésmentes funkcionalitás és profán illeszkedés





A külső és belső tér szinte megszakítás nélkül kapcsolódik egymásba

logikusan felépített gigantikus építészeti koncepciónál, mint amennyitől egy épület egyszerűen csak működőképpé válik. Nincs tehát titok itt, egyszerűen az alapvető emberi igények figyelembevételére történt. Más különben ezek ugyanazok a karcos, németalföldi megoldások, amelyeket az elmúlt évtizedekben oly sokszor láttunk már, amelyeket a liberális holland közönség oly rendületlenül tolerál

vöröstéglás házainak óriás-ablakai előtt mészázva. A holland építész az elmúlt években visszavonhatatlanul és sokat változott, miként a barneveldi vasútállomás esete is tükrözi, a figyelem a koncepcióról fokozatosan a felhasználói igényekre irányul. A kiüresedett koncepciók lassan eltűnnek és az olyan építész, mint az NL Architects valóban átérzik a súlyát annak, hogy embereknek terveznek.

Tervező:

Pieter Bannenberg, Walter van Dijk, Kamiel Klaasse – NL Architects

Munkatársak:

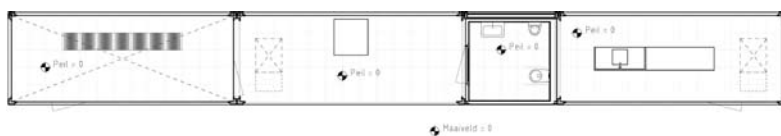
Kirsten Hüsig, Barbara Luns, Gert Jan Machiels, Gen Yamamoto, Aude Robert, Christian Asbo

Projekt építész:

Gerbrand van Oostveen

Kivitelezés:

2013



A felülvilágított mosdószentély

