

Szöveg:

**Martinkó
József**

Építész:

Tomay Tamás

Fotó:

**Bujnovszky
Tamás**

MI LETT VOLNA, HA?

Nyarló a káptalanfüredi Zergelépcsőnél



EGY TOMAY-HÁZAT FELKERESNI MINDIG NAGY ÉLMÉNY. EZ A KÁPTALANFÜREDI LÁTOGATÁS ANNYIBAN MÉGIS RENDHAGYÓ VOLT, HOGY AZ ALKOTÓ SAJÁT CSALÁDI NYARALÓJÁBA INVITÁLT. NEM CÉLUNK MISZTIFIKÁLNI AZT A HELYZETET, AMIKOR A MEGRENDELŐ ÉS TERVEZŐ AZONOS SZEMÉLY. IZGALMAS KONSTELLÁCIÓ, DE EGY ÉPÜLET KOMPLEXITÁSA TÚLMUTAT EZEN A KÖRÜLMÉNYEN.

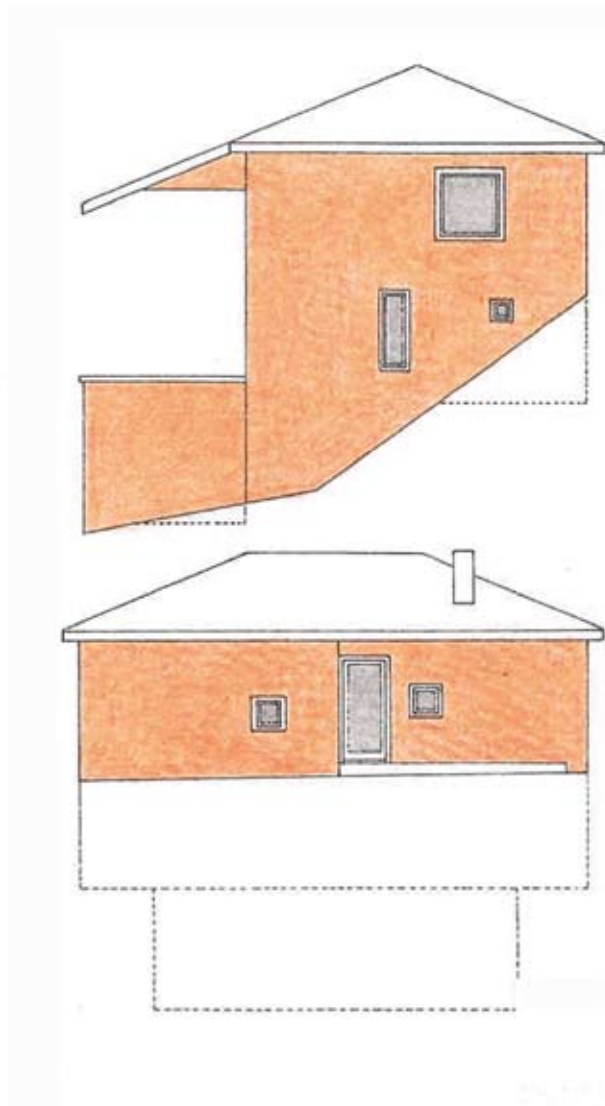


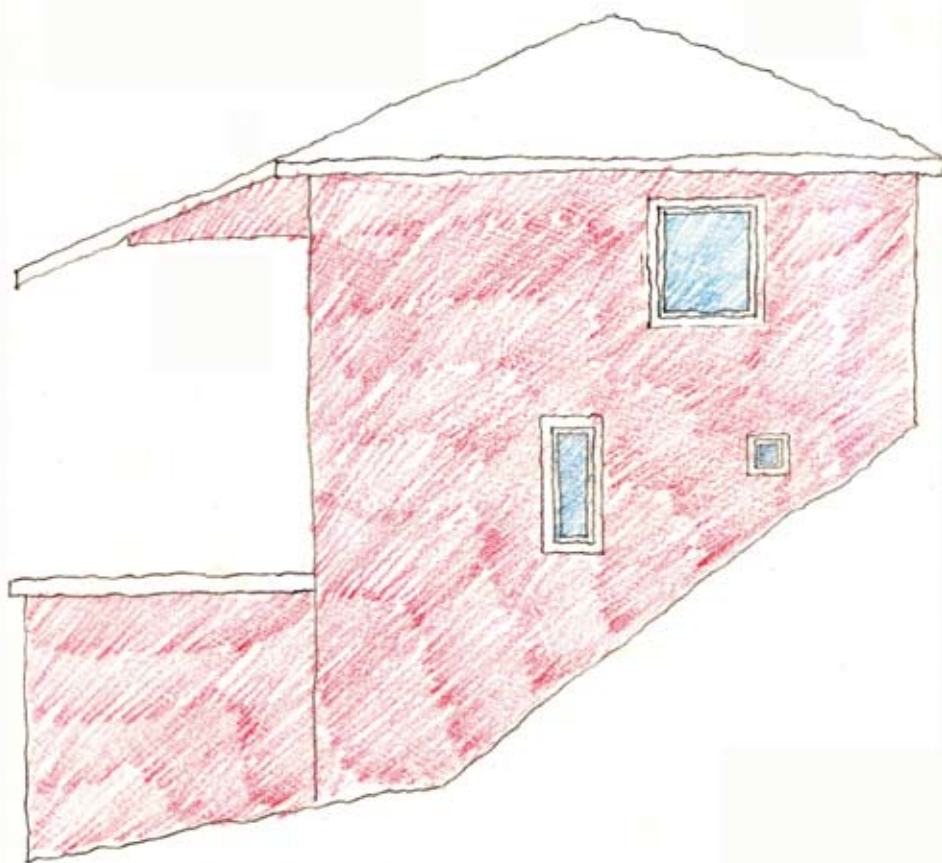
Tökéletesen keleti a nyaraló tájolása, ezért a reggeli verőfényben elkél az árnyékoló

Az OCTOGON magazin hasábjain 2009-ben mutattunk be egy Balatongyörökön felépült Tomay-nyaralót. Farsang Barbara írása így zárul: „A földrajzi jelentésén túl társadalmi és spirituális fogalommá válik ez a festői szépségű terület, ahol az épület több lesz, mint egy egyszerű mértani forma, átélhetősége pedig túlmutat a pusztán fizikai-építészeti meghatározottságon.” (2009/6). Annak ellenére, hogy a tájnak és az építészeti szerkesztésnek az egybeolvasása mindenképpen releváns eljárásnak hat itt a Balaton partján, számomra ez az újabb ház, a saját nyaraló, mégis ettől eltérő gondolati alapon áll.

Baranyai Katalin a Hajós utcai N&n galériában 2002-ben elhangzott kiállítás megnyitó beszédében mutatott rá arra, hogy Tomay építészete mintha valamiféle hosszúra nyúlt, folyamatos búcsúzás volna a Bauhaus modernizmusától. Mintha „alapkutatásokat” végezne, ami a modernitás avantgárd jellegének eredeti rendszerét hivatott rekonstruálni és újraértelmezni. Tomay építészete a modernizmus

Látvány a felső bejáráshoz vezető járdáról

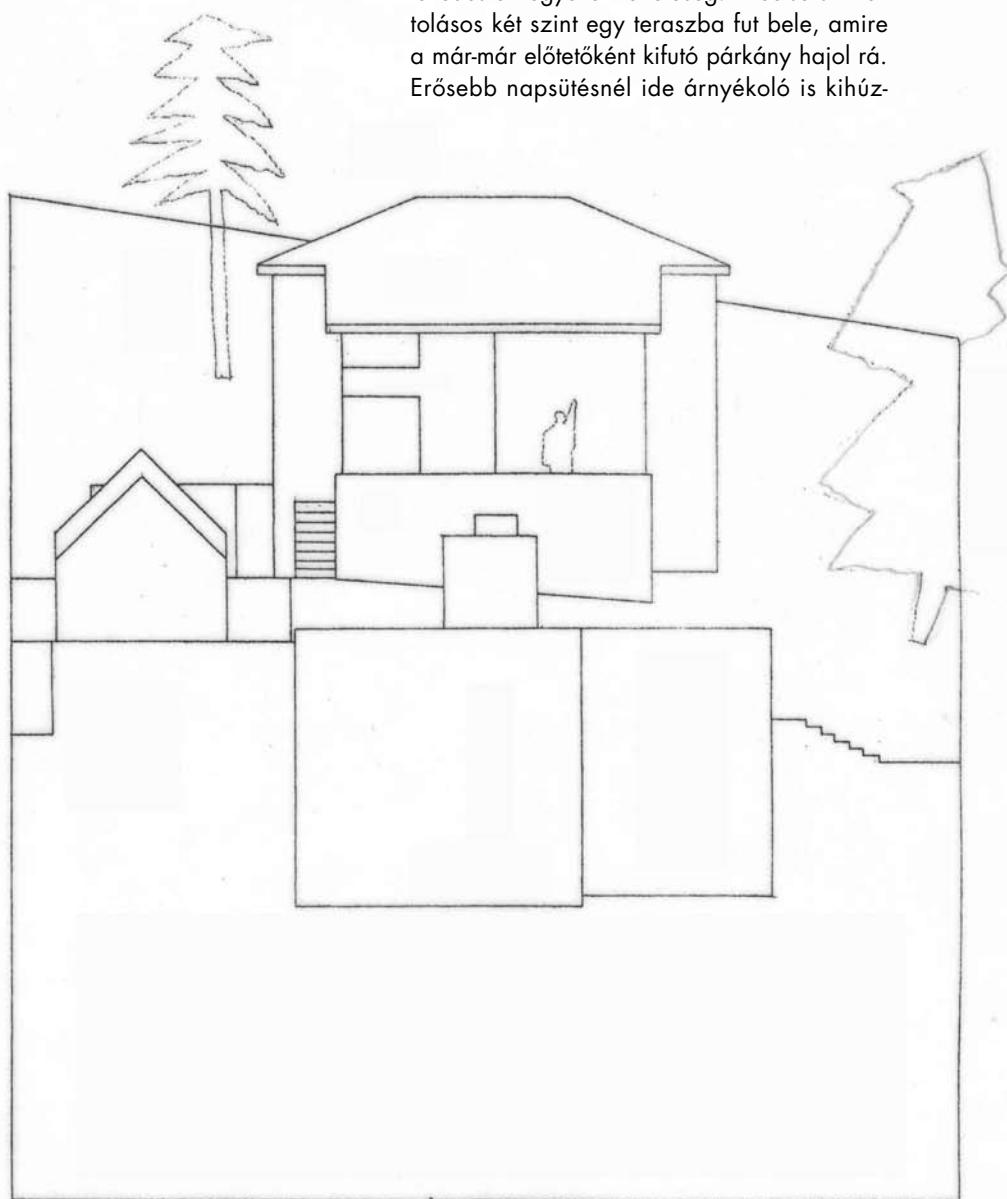
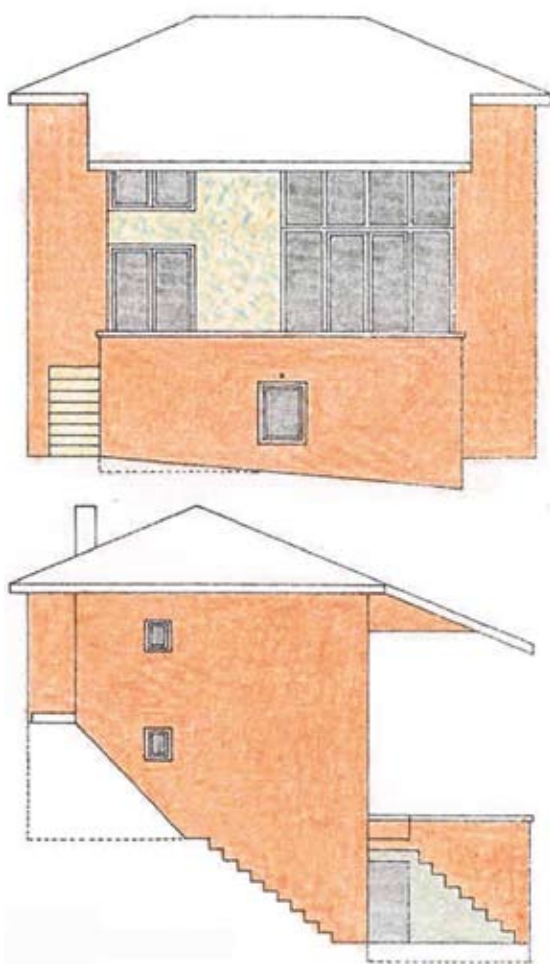


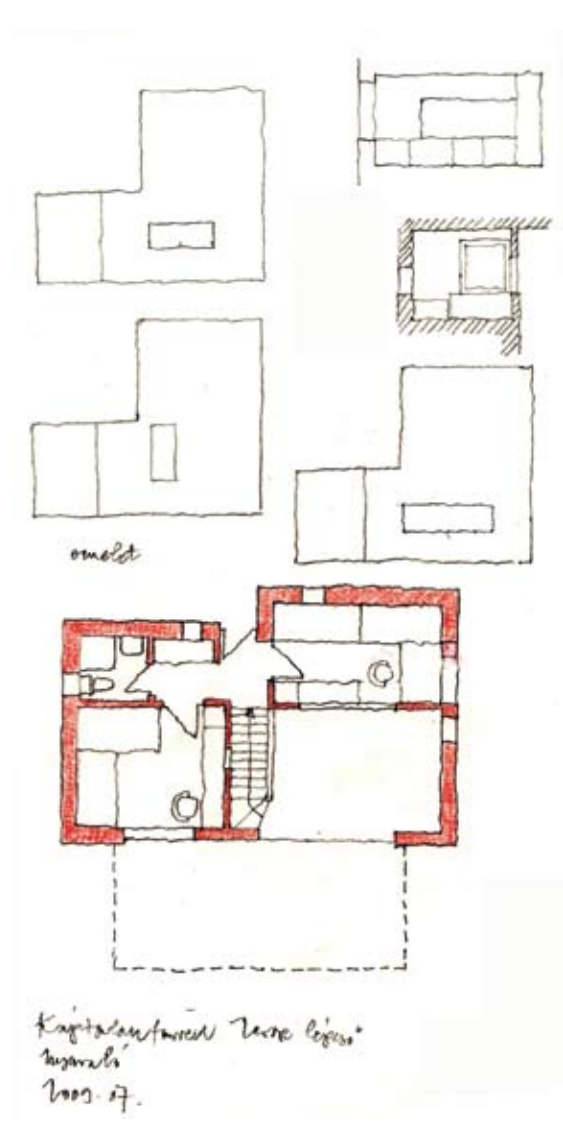
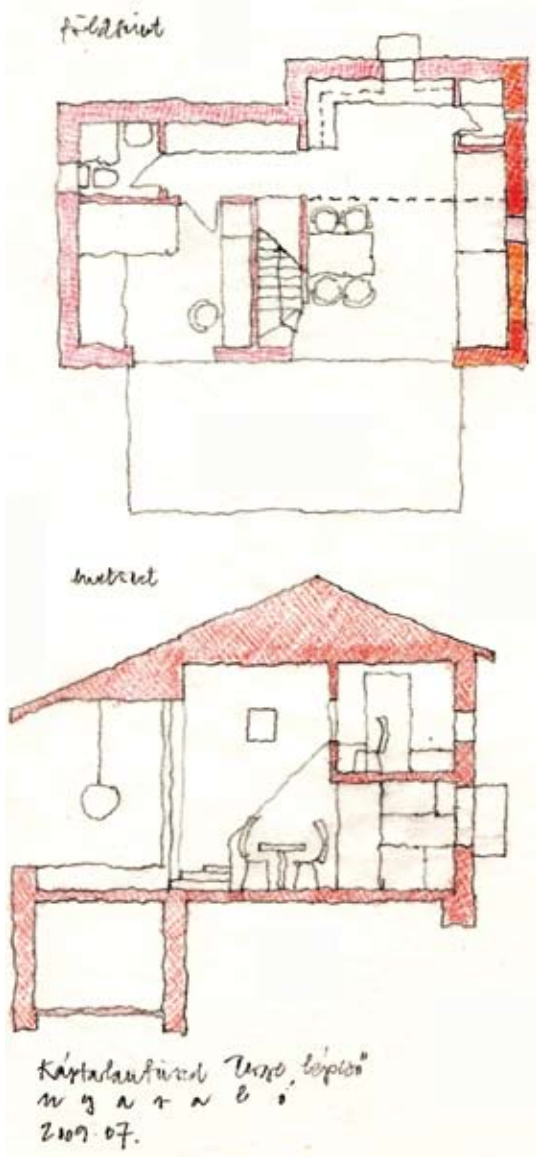


Káptalanfüred "terasz lépcső"
 magyarai
 homlokzat
 2009.09.11. 2011.

alternatív, párhuzamos narratíváját kutatja. „Mi lett volna, ha...? Mi történt volna az építészeti avantgárral, ha nem alakul meg az iskola Dessauban?” Tévedés ne essék. Ez nem a Bauhaus kritikája, és főleg nem poszt-modern építészet.

Mint vendéglátónktól megtudjuk, régóta ismerték Káptalanfüred környékét, mégis egy véletlen folytán találtak a rendkívül kicsi, szűk és meredek, leválasztott, 500 m²-es telekre, amire ráadásul 15% beépítési korlát is vonatkozik. A lépcsősorral, illetve egy nyomtáv széles kavicsos úttal föltárt sarok szinte egyetlen telepítési módot kínált. A fönről érkező kisé rálát a ház nagyon is Tomay-védjeggyé váló, se nem lapos, se nem magas tetejére, arra a legendás „11%”-os meredekségre. Innen felülről kis autóbeálló, illetve formált kerítés és kapu fogad, amin keresztül a bejárat-hoz jutunk. Noha az oldallépcső felől is van egy kerti bejáró, személyesen ezt az aláereszkedést érzem a valódi megérkezés irányának. A régi, vörös termésköves támfalba alakított lépcsőn át az épület megkerülhető volna, igazából mégis, szinte az épületen történő átközlekedés az egyetlen lehetőség. A belső szintelölásos két szint egy teraszba fut bele, amire a már-már elötetőként kifutó párkány hajol rá. Erősebb napsütésnél ide árnyékoló is kihúz-





Ügyes megnyitások teremnek kapcsolatot a Balatonnal és a nappali terével egyaránt



ható. A terasz és a belső tér kapcsolatát a két emelet magas, üveges megnyitás teremti meg, ami fényvel tölti meg és tágítja a lakóteret. Földszinten kicsi konyha, fürdő, nappali és a szülői hálószoba, míg a felső szinteken a család gyerekeinek két hálószobája található. A jóformán fülkényi méretű szobácskák és bútorzatuk valóban balatoni nyaraló hangulatú. Ezekből a lakrészekből rafinált hasíték ablakokon keresztül teremődik meg vizuális kapcsolat a nappaliban tartózkodó többiekkel és a Balatonnal.

Néhány évvel ezelőtt volt szerencsém felkeresni Luis Barragán lakóhelyét Mexikóvárosban. 1947-ben tervezett lakás-műterme 2004 óta a kulturális Világörökség része. A General Francisco Ramirez utca 14-es szám alatt álló épület néhány rendhagyó lépcsősor, a természetes fény és az élénk színezés miatt is emlékezetes. Hasonló „különutas” modernizmus ez, mint Tomay egyéni hangzása, a fön-

tieken elemzett, sajátos építészeti nyelvében. Ráadásul ennek a nyaralónak a bátran színezett falai tovább erősítik azt az érzetet, miszerint általa tulajdonképpen az avantgárd szuprematizmus képiségének, Malevicsnek a világába lépünk. A színek élénksége olyan téri kompozíciót, mélységet, dinamikát teremt, ami lenyűgözően szerkeszti újra a ház szűk tereinek belvilágát.

Tervező:

Tomay Tamás

Kivitelező:

Kötél András

Tervezés éve:

2009-2012

Nettó szintterület:

70 m²

A szinteket összekötő lépcső a telek meredekségét veszi fel

