



FINOM FÜSZEREZÉS

Családi ház Balatonszepezden

A BALATON-FELVIDÉKET JÁRVA GYAKRAN LÁTUNK ÖKÖRVÉRSZÍNŰ PERMI HOMOKKŐBŐL VALÓ KERÍTÉSFALAKAT, LÁBAZATOKAT. ŐSI HELYI ALAPANYAG EZ, S MIVEL MÁR NEM BÁNYÁSSZÁK, AKINEK SZEME, ÍZLÉSE VAN HOZZÁ, ÓVJA, HA ÉPPEN SZÜKSÉGES ÉS LEHETŐSÉG ADÓDIK, BEGYŰJTI, ÚJRAHASZNOSÍTJA, AMIT LEHET BELŐLE.

Szöveg:

Molnár Szilvia

Építész:

Paládi-Kovács Ádám

Fotó:

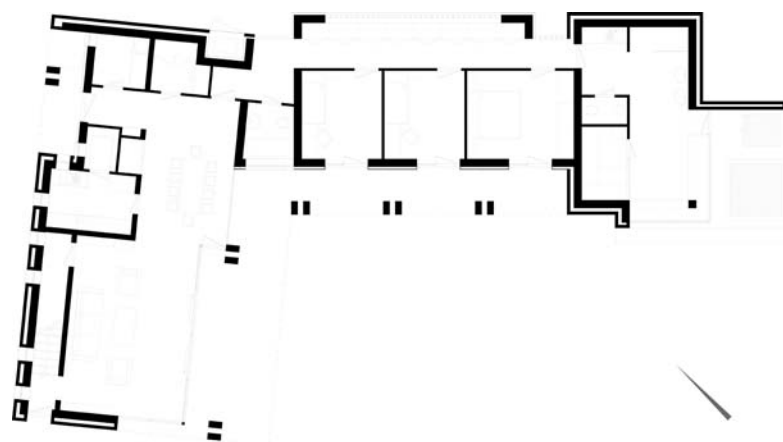
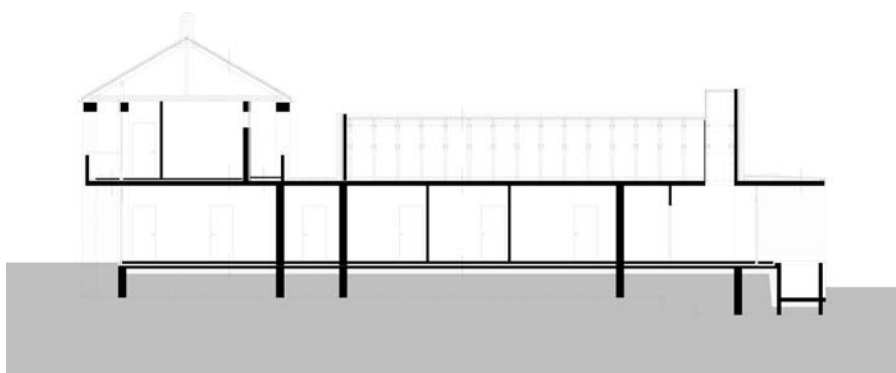
Oravecz István

Így aztán megakad a tekintet a többgenerációs, Paládi-Kovács Ádám tervezte családi ház körkerítésén, kapu- és tároló építményén. Azért is, mert ennek a vörös homokkőnek a szépsége tükrözi, hagyományszerető tulajdonosok portáján járunk, ám erős, hófehér geometriájú lezárásuk, amely egyúttal a terpviszonyok változásait is pompásan leköveti, jelzi, hogy nem dogmatikus, múltba tekintő, hanem modern, a régít és újat összehangolni kívánó megrendelővel működött együtt a tervező.

A megérkezés helyszíne egyúttal esztétikai bevezetője is annak a konzekvens módon végigvitt építészeti programnak, ami a kapun belül feltárul. A két, egymáshoz L-alakban csatlakozó épületszárnyból álló ház plusz szinttel megépített tömbjéből nyílik a főbejárat. Még ha tágas, emeleti terasz váltakozik ritmikusan képzett réshomlokzattal, mégis diszkrét, „utcai arca” ez az épületnek, közelében csupán egy lebegő tetővel fedett



A nyári konyha felől pillantva tárulnak fel a részleteiben kidolgozott, energetikailag is jó, határozott vonalakkal megrajzolt épület (a végigfutó fehér övparkány, helyenként a tetőparkány esetében szó szerint is) építészeti és táji kapcsolatai





Az utca felől érkező számára már a bejáratnál egyértelmű: igényes, a környezetet, annak építészeti kultúráját és természeti táját egyaránt szerető család lakik itt

A nappali-étkező tere, egyedi és design bútorokkal, ahol kell, rejtett/beépített funkciókkal. És az elmaradhatatlan kedvencsel, az almazöld színnel



Az üde hangulatú nappali rész és a terasz jó időben egybenyitható, az emeleti, fiúakrészbe a bal oldalról nyíló térrészből lehet feljutni



autóbeállót láthatunk. A valódi kitérülködés – a földszinti nappali-étkezőből kilépve, akár kívül, megkerülve az épületet –, az L-lak által közrefogott kerti oldalon, a csatlakozó földszintes épületszárny ölelésében történik meg.

Különös hangulatú ez a ház: a bejárat, zártabb struktúrájú szakasz, mintha szorosabban a településhez tartozó, „városias” atmoszférájú lenne. Míg a kerti oldal a nyári konyhával, levegős szerkezeteivel, tornácos házakat idéző földszintes lakótömbjével, valamint a dús vegetációval, köztük a gondosan megőrzött fákkal, s egykor e telken állt ház megmaradt pincéjének levendulával beültetett dombjával erősebben kötődik a természeti tájhoz. E kettősség a funkcióban is tetten érhető. A két épületrész csuklópontja összeköt, de egyben határt is szab: a „városi” oldal földszintjére a társasági zóna került, felette ugyan a gyerekek lakrészé, de oda e zónától külön is megközelíthető lépcsőházon keresztül juthatunk fel. A „kerti” oldalon viszont privát hálót és a szaunával kialakított fürdőt helyezték el. Ám az egységesen kezelt, következetesen alkalmazott színek, anyagi minőség a belsőépítészetben, a permi homokkővel harmonizáló környéki bontott téglák alkalmazása az átszellőztetett homlokzatokon és más építészeti tagozatokon kiegyensúlyozza, koherensé teszi az épületet.

Tervező:

Paládi-Kovács Ádám

Építész munkatárs:

Szilágyi Balázs

Tervezés:

2010

Kivitelezés:

2010-2012

Bruttó alapterület:

300 m²