

Dénes Eszter

49

ÖRÖK ÉRTÉK WEST STOW LODGE

Építészet: **Project Orange**, Christopher Ash
Szöveg: **Dénes Eszter**
Fotó: Jack **Hobhouse**

*„Uram, adj alázatot, hogy ne akarjam megváltoztatni, ami örök érték.
Uram, adj bátorságot, hogy megváltoztassam azt, ami csak mulandó forma,
és adj bölcsességet, hogy különbséget tudjak tenni az örök érték
és a változó forma között.”*

Német eredetű ima*

WEST STOW LODGE ETERNAL VALUE

West Stow Lodge is a large, newly built family home in the vicinity of a medieval parish church. The proposal is a structured, but informal composition that echoes the form of a traditional Suffolk Hall House, with a central double-height hall and two large cross wings. The choice of exterior materials, with a rigorous order to the composition of the window frames, provides a contemporary counterpoint to this traditional architectural form. The house, designed by London architects Project Orange, can be seen as a nuanced, contemporary exploration of the domestic vernacular architecture in Suffolk. Wisdom and humility helped its designers to recognize the eternal value, while making courageous statements in shaping the fleeting form.

Ez a kép lehetne akár a kelet-angliai 180 lelkes West Stow falucska háromholdas birtoka is, a Culford patakkal. Csakhogy ebben az esetben a középkori templomtorony melletti házat 2015-ben illesztette a képre a Project Orange londoni építésziroda tervezőcsapata. Mégsem érezzük idegennek környezetében, miközben a negédes múltba révedéssel sem vádolható. Az épület tömege laikus szem számára is magától értetődő rokonságot mutat a hagyományos suffolki házakkal. Ez utóbbiak az Anglia-szerte jellemző, hall house középkori gyökerekkel bíró háztípust képviselik, melynek magja egy nagy alapterületű, gyakran két szint magasságú központi tér. Ehhez az idők során megfelelő – a közlekedést



is kijelölő – rendben konyha és éléskamra, illetve privát tereket magában foglaló szárnyak kapcsolódtak. Ezt a hagyományos struktúrát követi a bemutatott új épület alaprajza és tömegkapcsolatai, a két szint magasságú központi halljával és a két kereszt szárnyával. Az összesen 643 m² alapterületű ház egy háromgyermekes család számára épült azzal a céllal, hogy további életük minden eseményének színtere lehessen. A földszinten a közös időtöltés terei (nappali-étkező-konyha, zeneszoba), valamint dolgozó-, terápiás és játszószoba, míg az emeleten a privát szférát jelképező hálószobák alkotnak átlátásokkal és tágas kiszolgálóterekkel egybefűzött logikus rendszert. Az épület hagyományos angolos eleganciával fogadja az érkezőt: a hajlatba ízesülő tornácról belépéskor rögtön átlátás nyílik a hátsó kertre, míg az előtéri kiszolgálóegység ügyesen rejt-



Építész: **Project Orange**

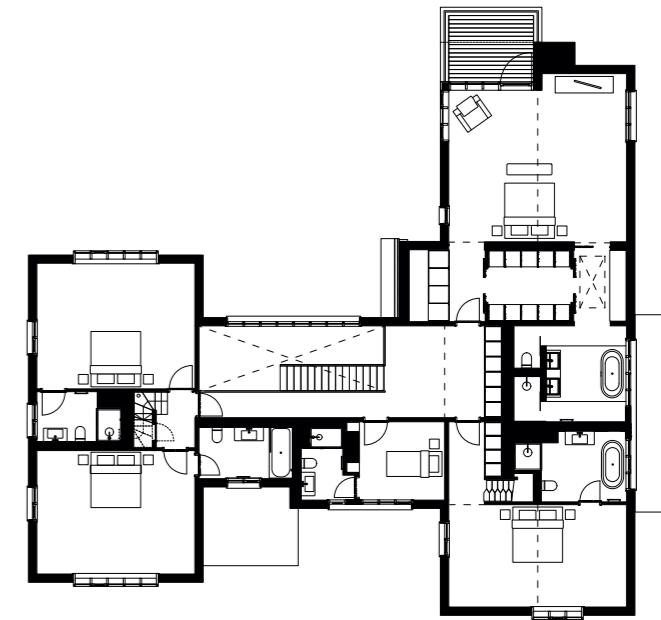
Vezető tervező: **Christopher Ash**

Munkatársak: **Ian Ritson, Will Jefferies**

Szerkezettervező: **Richard Jackson**

Kert- és tájtervező: **Janey Auchincloss Designs**

West Stow Lodge

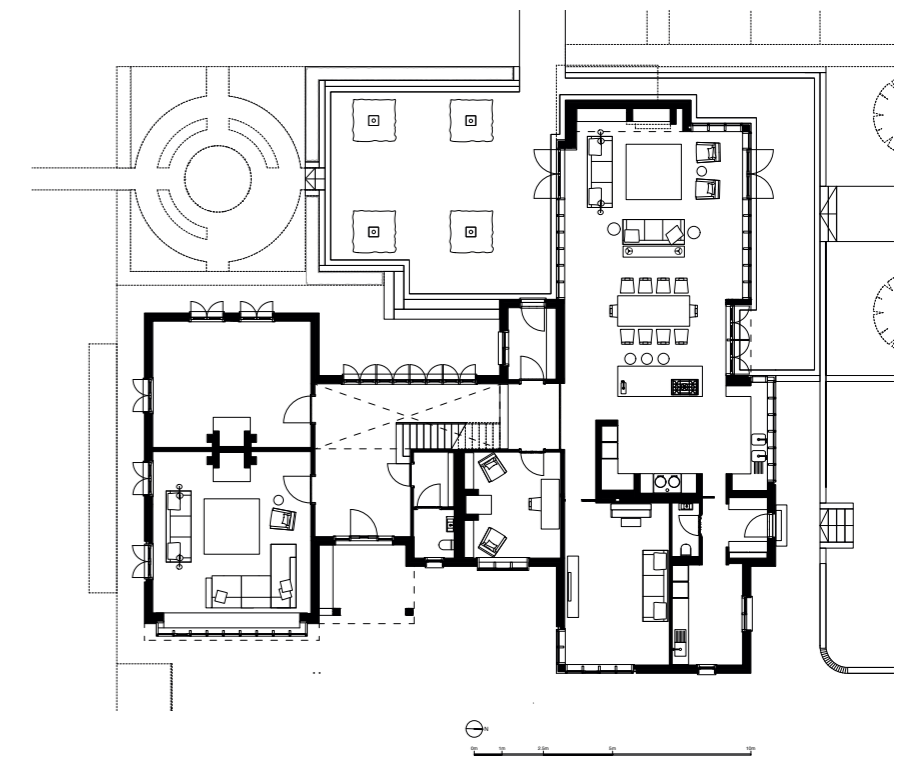


▲ Emeleti alaprajz

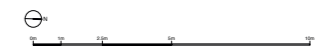


ve marad, a mellék helyiség az átjárható gardróbon keresztül közelíthető meg. Feltűnő a tömegek és a homlokzati foltok kiértelt aránya: a komponálás mozgatóerejét a látvány mögötti belső funkció adja. Az egyszerű síkokat osztó változatos – három alaptípusba sorolható – megjelenésű nyílászárók harmonikus, laza rendben sorakoznak. A nyílászárók erős vertikális osztásának fegyvermezett rendje szándékolt ellentpont a ház romantikus formájával. Minden ablak és külső burkolóelem osztásánál ugyanaz a 600 milliméteres köz a struktúra alapeleme. Ez a visszatérő ritmus rendezi a kompozíciót, elejét véve a tervezői szeszélyes ötleteknek.

Az anyaghasználat tekintetében a minőség és az egyszerűség a kulcsszó, mely nem silányul együgyűséggé. Ez egyben a későbbi patina záloga, mely az angol vidéki ház legfőbb sajátja... A hagyományos, helyi építőanyagok – égetett agyagcserep, nyers tölgy, illetve az ácszerkezeteknél fehérre festett fa, valamint a nyers és a fehérre festett téglafelületek – összhangot teremtenek régi és új között. A homlokzaton megjelenő anyagok a korszerű igényekre szabott



▲ Földszinti alaprajz





további, nem a léptéket, hanem a városi és a vidéki (falusi, tanyasi stb.) helyszínt megkülönböztető cizellálás is elképzelhető lenne akár...

Baillie Scott a korszerű, századfordulós vidéki angol háztípus egyik megteremtőjeként a Házak és kertek című, 1906-ban megjelent könyvében úgy nyilatkozott, hogy „a mai építkezés nem annyira művészet, mint inkább betegség. A régi házak komoly és nyugodt szépségét mindenütt felváltja a művészetet hazudó felületes ügyeskedés.” Az azóta eltelt 114 év alatt megállapítása sajnós nem vesztett erejéből. Még Nagy-Britanniában sem, ahol a komoly erőfeszítések ellenére sem mondható általánosnak a cikkben bemutatott épületet alakító tervezői gesztus. Bár

esetünkben londoni székhelyű építészirodáról van szó, tudni való, hogy tagjai mély gyökereket eresztettek e kelet-angliai vidéken. E vidékhez köthető munkáikat és a táj, valamint a helyi építészeti értékek iránti tiszteletüket külön kiadványban foglalták össze,

melyben nem egy, figyelemre érdemes alkotás is helyet kapott. A tervezőcsapat tagjai közel húsz évig éltek a suffolki Lavenhambban, és büszkén jelentik ki e könyv lapjain, hogy e vidék vernakuláris építészete máig inspirálóan hat rájuk.

belső térbe is átfordulnak, ahol a csiszolt betonpadló hidegségét a tölgyfa asztalosmunka túlsúlya finoman oldja. Az épület egészét nemes, természetes anyagok, és elegáns, aprólékosan kidolgozott részletek jellemzik. Bár első pillantásra – minden ráerőltetett magyarázat nélkül – egy hagyományos angol ház érzetét kelti az épület, a síkok váltakozása adta fény-árnyék játék, és az erőteljes vertikális-horizontális hangsúlyok mégis diszkréten mai, kortárs összhatást eredményeznek. Mindezt pedig példamutató természetességgel éri el. A hagyományos vidéki ház esszenciájának megragadását korábbi munkáik alapozták meg, melyek közül kiemelendő az oxfordshire-i Rush Manor felújítása és bővítése, amely 2010-ben a British Homes Awards fődíjasa volt. Nem mellékes, hogy az Év háza hazai pályázatnak megfelelő országos megmérettetés Nagy-Britanniában három kategóriát határoz meg: kis ház 230 m²-ig, nagy ház 230 m² felett, végül felújítás és bővítés. Így, ellentétben a hazai gyakorlattal, ahol csak egy fődíjat adományoznak, minden építeni vágyó megtalálja azt a szándékainak és (anyag) lehetőségeinek megfelelő, szakavatott zsűri által példamutatóan ítélt otthont, mellyel adott esetben azonosulni tud. Igaz,

