



# GYÜLEKEZET ÉS TEMPLOM ÉPÜL

Soroksár-Újtelep

Építész, szöveg, fotó: **Rüill Tamás**



▼ Szabadkézi látványterv, 2009.



*„Mihez hasonlítsuk az Isten országát? (...)  
A mustármaghoz, amely mikor földbe  
űtöttetik, minden földi magnál kisebb.  
És mikor elvették, felnő, és minden  
veteménynél nagyobb lesz, és nagy  
ágakat hajt, úgy, hogy árnyéka alatt  
fészket rakhatnak az égi madarak.”*

Márk 4:30-32



2008 nyarán megkeresett Péterffy György, a soroksári református gyülekezet segédlelkésze azzal a kéréssel, hogy építész-tervezőként segítsen a Soroksár-Újtelepi fiókgyülekezet templomát megvalósítani. A lelki pásztor úr építész-mérnök húga, Péterffy Orsolya ajánlott erre a feladatra egyetemi éveinkből származó ismeretségünk alapján. Péterffy tiszteletes úr elmondta, hogy az újtelepi gyülekezet az egyházközségi gondnok úr családi házában egyik szobájában működő imaházban tartja istentiszteleteit, tisztos szegénységben.

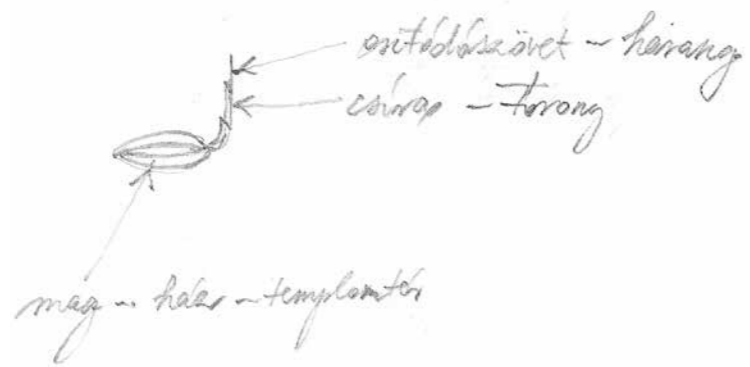
Jelezte, hogy Budapest Főváros XXIII. kerület, Soroksár Önkormányzata telket készül adományozni az egyházközségnek a templomépítéshez. A városszerkezeti-alkalmasabb telek, amely a katolikus templommal szemközt kiemelt helyen található, egy multinacionális áruházlánc tulajdonába került. Végül a Szentlőrinci út mellett egy lakóterületi területet adományoztak a soroksári gyülekezetnek. Az 1500 négyzetméteres földdarab és a kapcsolódó kerületi szabályok utóbb erőteljesen befolyásolták az épület térbeli elrendezését.

A hely szellemének megismerése közben a tervezési program meghatározása vált időszerűvé. Ehhez kezdetben kevés támpontot kaptam, azonban egy lényeges útravalót megfogalmaztak. Támazkodjunk a református hagyományokra. Az első vázlattervek elkészítése indított meg egy élénkebb párbeszédet arról, hogy mi legyen az újtelepi református gyülekezeti központban. A templomtéren kívül gyülekezeti terem, tanácsterem vagy hittanterem, lelkészlakás, lelkészi hivatal, baba-mama szoba, vendégszoba és kiszolgálóhelyiségek létesültek az együttesben.





▲ Magtól gyümölcsig

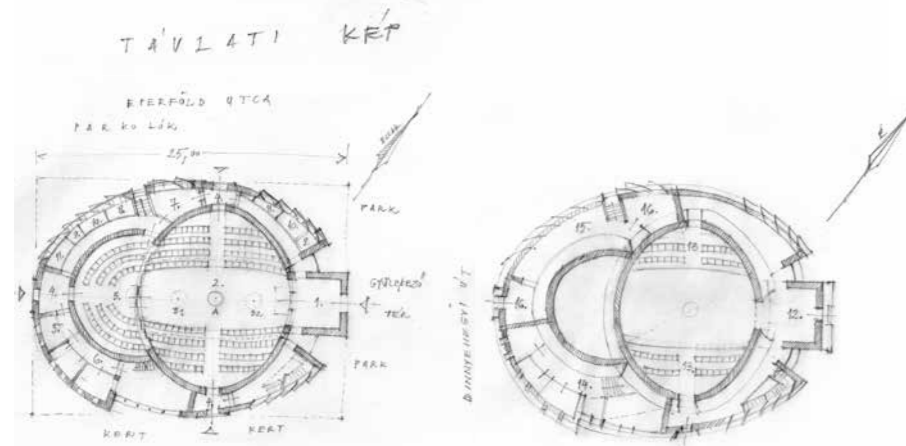
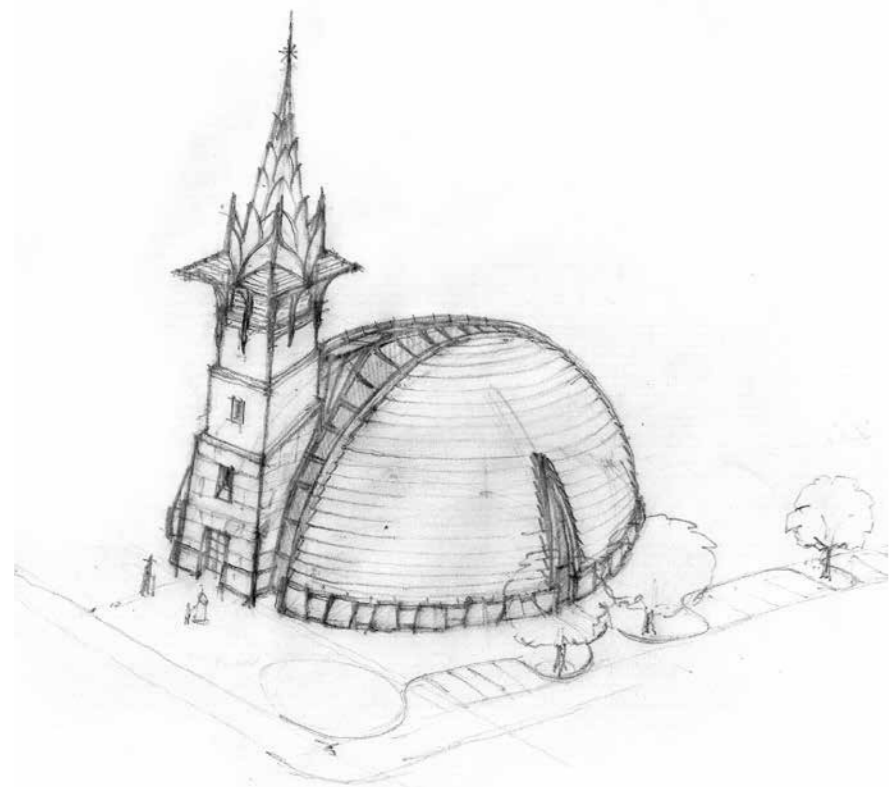


Az első építészeti koncepció a mottóként választott Igéből és a hely sajátosságai-  
iból indult ki. A Soroksár-újtelepi tele-  
püléshatár évszázadok óta a pusztaság és  
a művelt föld határa. A pusztaság földjét  
feltörve magvetésre van szükség, ahogy  
a gyülekezet növekedése miatt is új len-  
dületet vártak a fiatal lelkésztől. A ház  
ezért az első vázlatokon mag formát öl-

▼ Az I. változat látványterve, 2008.

tött, amiből a torony hajtásként bújik  
elő. Termőtestében, a toronyfejezetben  
ott a magkezdemény, a harang, ami az  
igehirdetés híret terjeszti, amikor meg-  
szólal. Egy épület méretű képpé nagyított  
krisztusi példázat vált volna láthatóvá.  
A terv megosztotta a formálódó újtelepi  
gyülekezetet. Sok támogatóval beszéltem,  
de végül a soroksári gyülekezet presbi-  
tériuma Péterffy tiszteletes úrral kiegészülve  
magára vállalta a döntés súlyát, és a  
vázlatot elvetése mellett döntöttek.  
(A legfőbb indok az volt, hogy a református  
építőhagyományt erőteljesebben szeretnék  
láttni új templomunkban.) Döntésüket erősítette,  
hogy az Egyházkerületi Tervtanács – amelyet  
Nagy Béla építész képviselt – a boltosított tér  
vélt akusztikáját és a szokatlan alaprajzi  
elrendezést ellenezve elutasította a tervet.

Ezen a ponton felmerült, hogy vissza kel-  
lene adni a megbízást. A vívódásaimról  
beszéltem Makovecz Imrének. A Mester  
arra a kérdésemre, mit tenne ilyen hely-  
zetben, azt válaszolta, hogy ha minden  
kérésüket legjobb belátásom szerint tel-  
jesítettem, akkor nincs mit tenni, el kell  
engedni a történetet. Ezt a tanácsot úgy  
fordítottam le a magam helyzetére, hogy  
mivel egy fontos kérésüknek nem tettem  
eleget: a református építőhagyományt  
formai elemeiben csak áttételesen jele-  
nítettem meg, folytatnom kell a munkát.  
Ezután elindult egy hosszú folyamat, ami  
tervvázlatok sorát hozta. Az újtelepi gyü-  
lekezet építési bizottságot hozott létre  
a megrendelői feladatok ellátására. Az  
újtelepiek hoztak egy kulcsfontosságú  
döntést: élő kivitelezői tapasztalatokkal  
rendelkező szervező embert vontak be Ta-  
mási Ferenc személyében. Ő azután min-  
den nehézségen át velünk tartva végigki-  
sérte-szervezte a templomépítés ügyét.  
A mustármag példázatát a lényzerű for-  
mák nélkül átmentve, új koncepciót vá-  
lasztva Szeghalmi Bálint és Kós Károly  
munkáit tanulmányoztam. Kerestem a  
református építőhagyományt a modern  
polgári építészetben. Közben megfogal-  
mazódott bennem, hogy Soroksár, mint  
tágabb értelemben a hely, amihez kap-  
csolódni kell, a török megszállás utáni



▲ Az I. változat földszinti és emeleti alaprajza

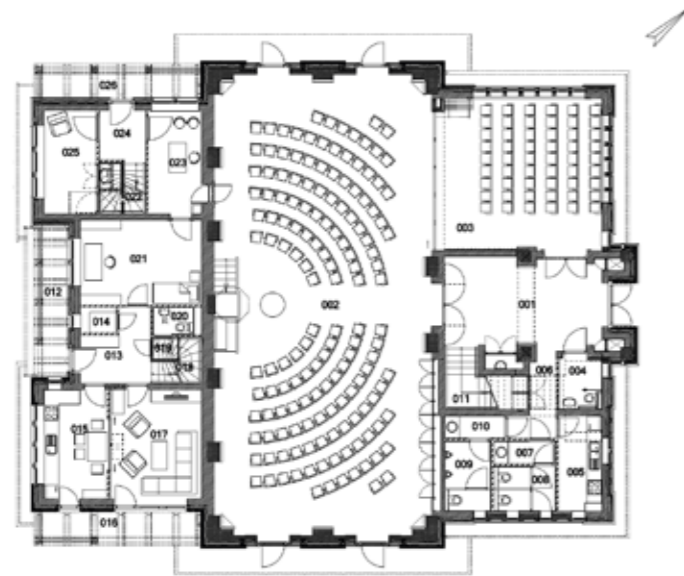


◀ Az utolsó változat látványterve, 2010.

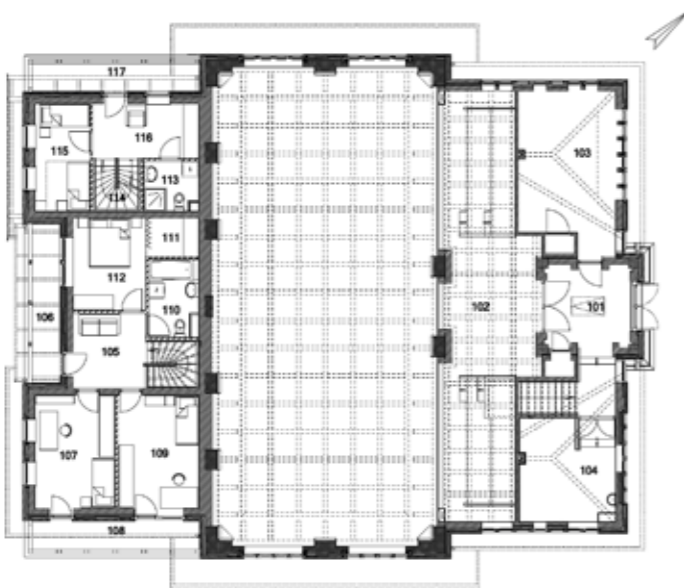
sváb betelepülések, és a világháborúk  
okozta felvidéki, erdélyi áttelepülések,  
áttelepítések miatt sokszínűvé vált. Ezt  
a sokszínűséget úgy akartam az épü-  
letegyüttes részévé tenni, hogy a tele-  
pülésrészt alkotó népek tradicionális  
építészetéből merítve állítottam össze a  
kompozíciót. A torony erdélyi körüljárós,  
négy fiatornyos faszerkezetű fejezetet  
kapott. A templomtérnek és a tanács-  
teremnek „füstlikas” palóc tetőt adtam,  
a lelkészlakás egy torockói ház átírata,  
a hivatal és a tanácssterem nyugat-  
magyarországi és sváb tetőformákban vég-  
ződik. A kultuszteret körülveszik a népi  
építészeti formák egy egységet alkotva,







▲ Földszinti alaprajz



▲ Kazati / emeleti alaprajz

ahogy a Soroksáron élők. A formálódó szerkezeti vázon keresztül a belső térbe is jutott értelmezendő kép. 13 vasbeton pillér veszi körül az úrasztalát, ahogy Jézus Krisztus és 12 tanítványa az utolsó vacsora idején.

A református építőhagyomány karakteres megjelenítésének a mennyezetkialakítás is kiemelt része lett. Zsámbokrét

Dórát és Jánosi Dórát kértük meg, adjanak választ arra a kérdésre, hogy milyen lehet egy hagyományos gerendaváz, festett kazettás mennyezet ma. A 90 kazettát átívelő paradicsomi kert képét azóta is sokszor elképzelem az üresen maradt mezők helyén.

A tervet közben vándoriskolás diplomamunkaként is igyekeztem elfogadtatni,

FÖLDSZINT

- 001 Előcsarnok
- 002 Templomtér
- 003 Gyülekezeti terem
- 004 Akadálymentes vizesblokk
- 005 Teakonyha
- 006 Közlekedő
- 007 Női csoportos vizesblokk előtér
- 008 Női csoportos vizesblokk
- 009 Férfi csoportos vizesblokk
- 010 Férfi csoportos vizesblokk előtér
- 011 Karzatlépcső
- 012 Lelkészlakás előtornáca
- 013 Lelkészlakás – előszoba
- 014 Lelkészlakás – kamra
- 015 Lelkészlakás – konyha-étkező
- 016 Lelkészlakás – oldaltornác
- 017 Lelkészlakás – nappali
- 018 Lelkészlakás – lépcső
- 019 Lelkészlakás – vendég WC – előtér
- 020 Lelkészlakás – vendég WC
- 021 Lelkészlakás – földszinti szoba
- 022 Lelkészi hivatal – lépcső
- 023 Lelkészi hivatal – iroda
- 024 Lelkészi hivatal – előtér
- 025 Baba-mama szoba
- 026 Lelkészi hivatal – előtornác

KARZAT – EMELET

- 101 Karzati előtér
- 102 Karzat
- 103 Tanácsterem
- 104 Fűtőhelyiség
- 105 Lelkészlakás – emeleti előtér
- 106 Lelkészlakás – lodzsa
- 107 Lelkészlakás – emeleti szoba I.
- 108 Lelkészlakás – erkély
- 109 Lelkészlakás – emeleti szoba II.
- 110 Lelkészlakás – fürdőszoba
- 111 Lelkészlakás – gardrób
- 112 Lelkészlakás – hálószoba
- 113 Vendég fürdőszoba
- 114 Lelkészi hivatal – lépcső
- 115 Vendégszoba
- 116 Vendég előtér
- 117 Vendég erkély

ezért Rudolf Mihály mesteremet kértem meg még 2009-ben, hogy mellette dolgozva konzultálhassak vele a készülő tervről. Minden egyeztető fórumon átjutva 2010 őszen építési engedélyezési tervet készítettünk feleségemmel, akkor még menyasszonyommal, Balla Györgyvel. A fenti koncepció mellett fontos alapvetésünk volt, hogy ökológikus gon-



dolkodás mentén oldjuk meg a ház műszaki részleteit. A szűk térbeli keretek (50 x 30 méteres lakóövezeti telek 25 méteres hosszkorláttal) miatt az elv kibontása a kompakt épületformálásra, a környezetbarát anyagok megválasztására, energiatakarékos szerkezetek (hőszigetelt, réteges falszerkezet), és épületgépészeti elemek (talajszondás hőszivattyús rendszer) választására korlátozódott.

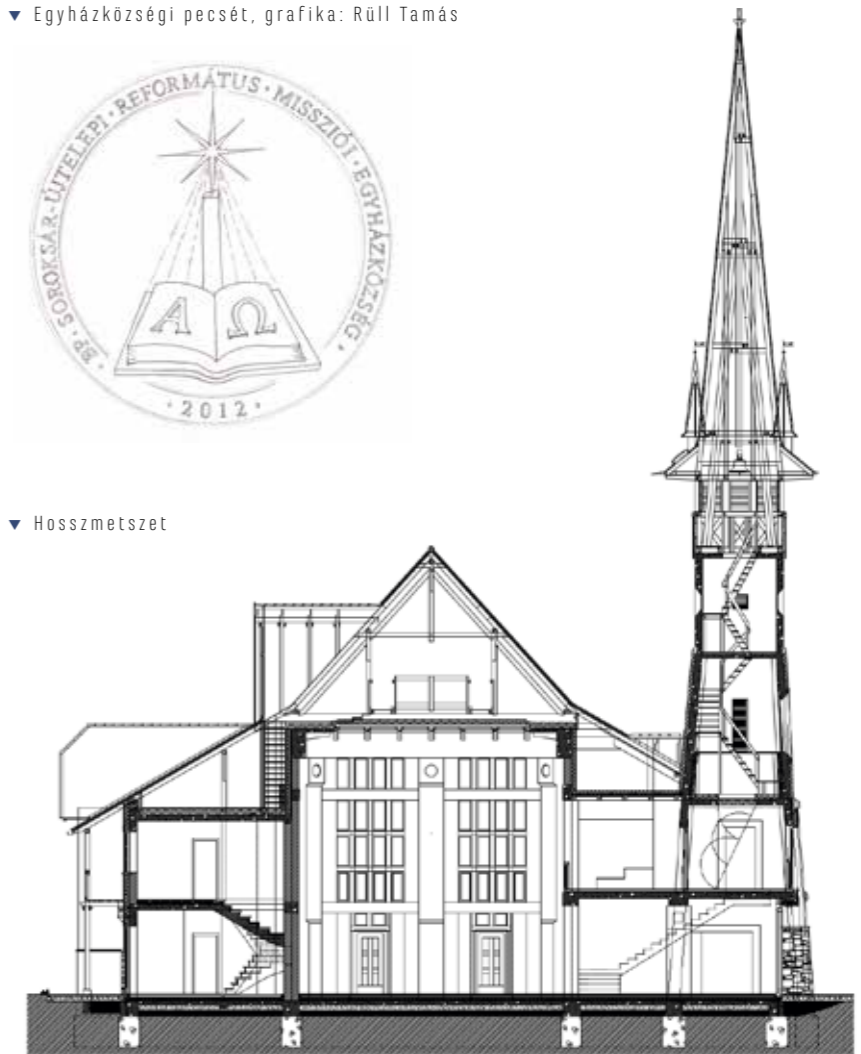
Hamar kiderült, hogy a lakóövezeti telek kötöttségei még az összetömörített együttes megvalósításához sem elegendők. Az időközben elindított engedélyeztetést fel kellett függeszteni, és szabályozási tervet kellett módosítani. Ezzel párhuzamosan 2011. januárban elindult a kiviteli terv készítése, amelybe Kováts Ábel és Török Ádám vándortársaimat hívtuk meg. A szabályozási terv módosítása, az engedélyeztetés, a kiviteli terv készítése, és néhány kisebb, vándortársaimmal közös tervezési munka párhuzamosan folyt.

A gondolkodásba még a vázlattervi időszakban bekapcsolódott a Budapest-Déli Református Egyházmegye esperese, Illés Dávid, és az esperesség gondnoka, Brandenburg Sándor. Segítségükkel a tervezés folytatásának és a kivitelezés megindulásának megteremtődött a pénzügyi alapja. Egyben a formálódó újtelepi fiókgyülekezetnek is perspektívát mutattak

▼ Egyházközségi pecsét, grafika: Rüll Tamás



▼ Hosszmetszet



Felelős építész tervező: Rüll Tamás

Építész tervező munkatársak: Balla Györgyi, Kováts Ábel, Török Ádám

Belsőépítész tervezők: Jahoda Márton, Török Ádám

Tárművészek, mennyezet: Jánosi Dóra, Zsámbokrét Dóra, Haraszi Klára

Statikus: Kürti István, Kalydy Zoltán

Épületgépész: Rosza Csaba, Sándor Attila

Épületvillamosság: Kovács Lászlóné Homonnay Zsuzsanna, Münnich Gábor,

Kovács Péter, Kovács László

Kert- és tájépítés: Szabó Ágnes

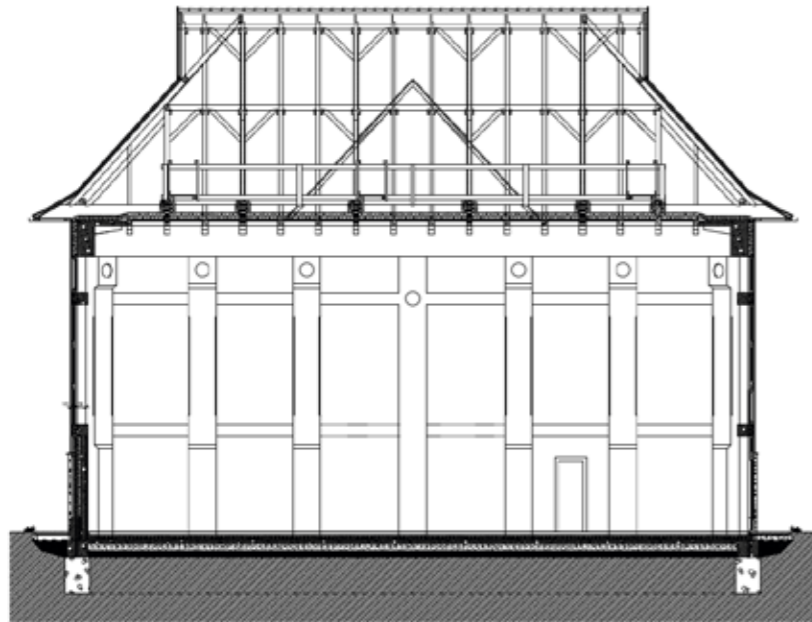
Út- és parkolóterv: Ötvös Zsuzsanna

Akusztikus szakértő konzulens: dr. Kotschy András



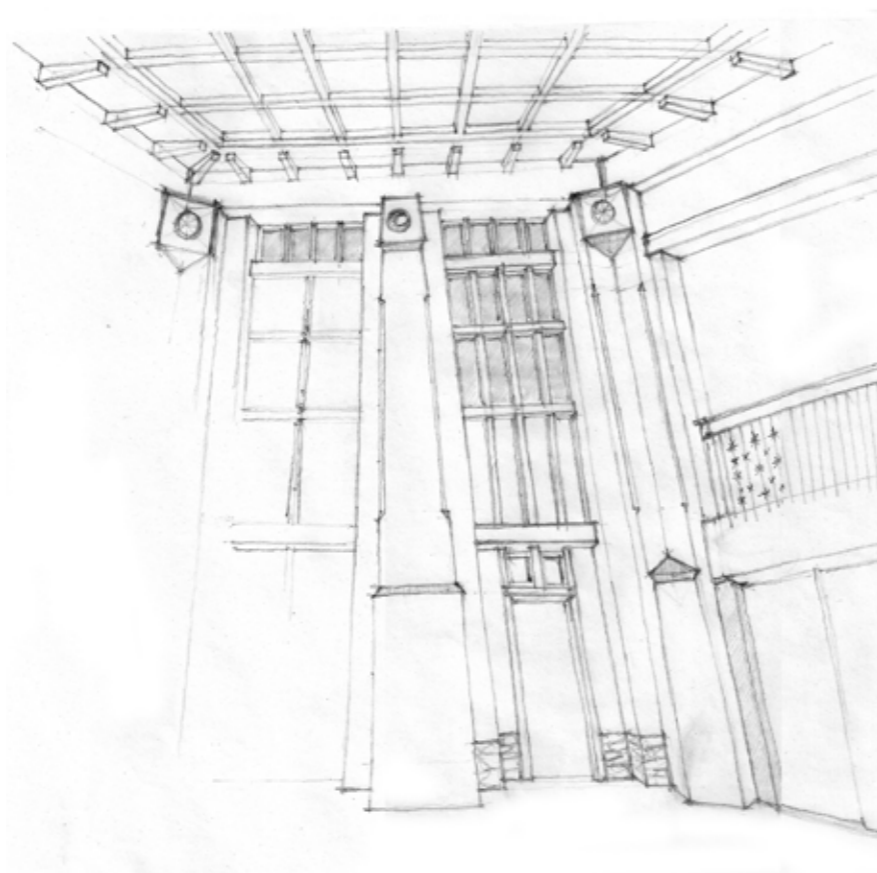
▲ Toronyfej beemelése. Fotó: Kanta Henrietta

▼ Keresztmetszet



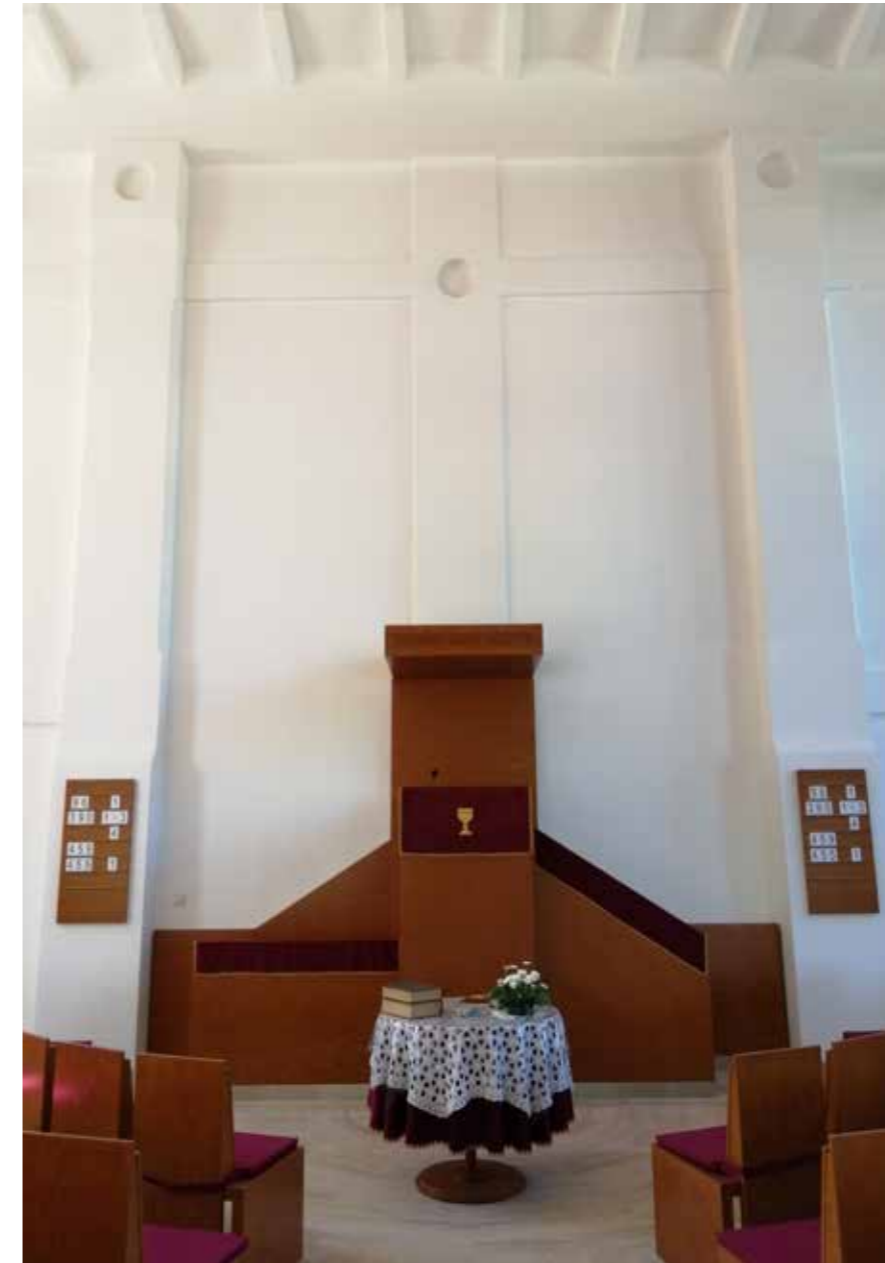
zárókkal. (A tervezői művezetést és tervek kiegészítéseket tervfeldolgozó munka, visegrádi főépítési feladatok, Visegrádi Tábor szervezése és vezetése, és vándoriskolai diplomázás mellett végeztem.) 2015 végére beköltözhetett Péterffy tiszteletes úr, aki az I. ütemre átalakított teakonyhás nappalijában megtarthatta helyben az első istentiszteletet is. Mindezt úgy, hogy 2012 óta önállóan, Budapest-Soroksár-Újtelepi Református Missziói Egyházközségként működött a gyülekezet. Megkapták az anyagyülekeztől a megfelelő jogokat, ezért saját birtokukba költözhetek be. Egy évek óta készített nagy ívű kormányzati egyház-támogatási program számba szökkent 2017-ben. A Dunamelléki Református Egyházkerület minden folyamatban lévő építkezését nagyobb támogatásban tudta részesíteni, úgy, hogy egyházközségeit társmegrendelő-

azzal, hogy a missziói egyházközség alakulás részleteibe beavatták a gyülekezetet, biztosítva őket arról, hogy az ezzel kapcsolatos szellemi, lelki és anyagi támogatást megkapják. A tervezési programot meghatározó kérésük volt, hogy a lelkészlakás első ütemben készüljön el, hogy Péterffy tiszteletes úr jelen lehessen a helyszínen. (Sajnos a belsőépítészeti és teremakusztikai tervezést kivették a feladatink közül, mondván, hol van az még. Ennek – az építész szemszögéből – máig ható súlyos következményei vannak.) Ebben az időben már a Soroksár-Újtelepi Katolikus Plébánia Fatimai Szűzanya tiszteletére emelt templomának hittantermében tartották istentiszteleteiket az újtelepi reformátusok. 2011 nyarán engedélyt kapott a tervünk, amelyet a közben elkészült kiviteli tervek szerint építeni kezdtek esperességi támogatásból. Bár a gazdasági válság közepén jártunk, minden évben épült a templom. Érezhettük, hogy velünk az Isten! Először az alapok, azután a lelkészlakás és a lelkészi hivatal felmenő szerkezetei készültek el. Következő évben az első ütem tetőszerkezete, majd a réteges falszerkezet és a külső burkolatok a külső nyílás-



▲ Belső tér látványrajza, 2011.

▼ Kereszt a templomtérben



ként segítette. A várt, de mégis hirtelen jött helyzetben az egyházközség azonnal megrendelte a belsőépítészeti terveket, amelyek többek között a korábban említett okból még nem készültek el. Török Ádámot és rajta keresztül Jahoda Mártont kértem fel a közösségi használatú terek belsőépítészeti terveinek elkészítésére. Sok egyéb egyházközségi kérést is teljesítenünk kellett, így 2017 nyarán rohamunkában befejeztük a kiviteli terv módosítását, a gyülekezet állandó siettetése közepette. Ez a lendület befejezéshez közeli állapotba hozta a Soroksár-Újtelepi református templomot. Sajnos az építés II. ütemére árnyékot vetett az építőipari árobbanás, ami más kompetencia-tényezőkkel együtt a közbeszerzésen győztes kivitelezőt megakadályozta a templom teljes befejezésében. Ennek ellenére Tamási Ferenc irányításával használatbavételi engedélyt kapott az épületgyűttes, és 2020. júliustól az újtelepi gyülekezet a templomtérben tarthatta istentiszteleteit. Szeptember elején a templomszentelés is megtörtént. Felemelő ünnepet tartottak, ahol Bogárdi Szabó István püspök úr nagyszerű prédikációja és az egyházkerület lelki pásztorainak és a helyi keresztény testvérgyülekezetek papjainak egyesével elmondott áldásai köszöntötték az újtelepieket. A templomépítés folytatódik a környezetrendezéssel, a belső terekben elmaradt elemekkel, és reményeim szerint a mennyezet befejezésével. A Soroksár-Újtelepi református gyülekezet pedig hamarosan missziói egyházközségből teljesen önálló egyházközséggé alakul. Épül a gyülekezet és a templom.



### BUILDING A CHURCH AND A CONGREGATION REFORMED CHURCH IN SOROKSÁR

The church was built for a new, independent Reformed congregation. Having studied the works of Károly Kós and Bálint Szeghalmy, the designer intended to capture the Reformed building tradition in modern bourgeois architecture. He put together the composition based on the traditional architecture of the nations that live in that part of the settlement. The tower follows Transylvanian customs, the church courtyard reflects Palóc architecture, while the office and the boardroom have a Swabian feel, in a unity that reflects the centuries-old cooperation of the local residents.