



ÚJRATERVEZÉS

Családi ház Cserépfalun

Építészet: **Fajcsák** Dénes, **Fábián** Gábor
Szöveg: **Csóka** Balázs



◀ Utcai homlokzat az átépítés előtt



Fajcsák Dénes



Vizes falak, lehajló gerendák és hengerrel festett belső. A sarokban még zománcvödör és vizeskanna, a falról az örökösök már leszedték a néni és a bácsi megsárgult esküvői fotóját, ami így talán nem a konténerben végzi. Az udvaron derékig ér a gaz, a kapu nehezen nyílik, és már csak a vékony léckerítés mutatja az udvaron belül, hogy melyik rész volt leválasztva a kerti veteménynek.

Kicsit távolabb lépünk. Az utcában már csak nyolc házban élnek, öt kis elsősrel még éppen indulhatott első osztály, és a polgármester is csak mellékállásban vállalta már a település vezetését...



Egyre több ilyen ház, utca és falu van az országban. A 2000-es évek közepén élt egyenlő számban városban és falun a Föld népessége, azóta a városban lakók száma növekedett, a vidék, és különösen a falvak megtartó ereje folyamatosan csökken. A kiüresedő települések

továbbélését jelenleg a turizmus biztosítja, vagy ha a falu elég közel van egy-egy nagyvároshoz, akkor a kertés házba vágó kiköltözők esetleg nyaraló céljára vesznek meg egy-egy házat. Hétfévi háznak vásárolta az Egerhez közeli faluban az apró parasztházat az

építtető, aki ebben az esetben az egyik tervező is egyben. Az épület klasszikus oldalhatáron álló háznak tűnik, azonban furcsamód az egykori telek közepén állt, amit most az új tulajdonos a szomszédos telek megvásárlásával helyreállított. Így aztán lett egy apró





parasztháza, két melléképülettel, feleséggel és négy gyerekkel. Mit tesz hát ilyenkor az építész, ha felelősen gondolkodik az épített környezetről és a faluképről, emellett az ökológiai lábnyomát is szeretné minél kisebbnek látni? A szoba-pitvar, pitvar-szoba alaprajzú épület két családnak adott otthont valamikor, és mindkét lakáshoz tartozott egy-egy nyári konyha az udvarban. Megépültek a lakók számára a fő használati tér az udvar, a külső tér volt, a belső tereket szinte csak alvásra, illetve télen használták. Ez az épületeken is látszott: kis belmagasság, apró ablakok, kevés helyiség... Lakóépületeknél a használati arány mostanra megváltozott. Több időt töltünk a házakban, mint a szabadban, azonban a házban élve intenzívebben szeretnénk a külső teret a ház részévé tenni. A tervező az új alaprajzzal csak a szükséges helyeken nyúlt bele az épületbe, a meglévő adottságokhoz igazodott. Egy apró konyhát és fürdőszobát épített bele a házba, valamint az egyik helyiség oldalát megnyitotta a külső tér felé, hogy bentről is élvezhessék a természetet. Ezzel a meglepő megnyitással az apró belső teret vizuálisan jelentősen megnövelte, és a hátsó kertet is bevonta a lakótérbe. A széles teraszajtó körül a belső tértől szokatlan köfalat látunk, a vízesező belső vakolatot ugyanis leverték, visszavakolás helyett azonban a tervezők néhány helyen meghagyták a látszó köfalat. A fehérre festett vakolatot festővászonként használták, az egyes helyiségekben a funkcióhoz, a nyílásokhoz és a kompozícióhoz igazítva látunk vakolatot illetve köfalat. A belső térben megmaradtak az eredeti beton- és cementlap burkolatok, csak a hálószobákba került új hajópadló. A megmaradó burkolatok első pillantásra kopottnak tűnnek, azonban a ház egészét nézve egységes az összkép. A látszó köfalak, a megmaradó cementlap, illetve betonburkolatok, és a falakon kívül vezetett elektromos vezetékek az épület százéves történetét rétegenként mutatják meg. A tervezők az épület minden rétegé-

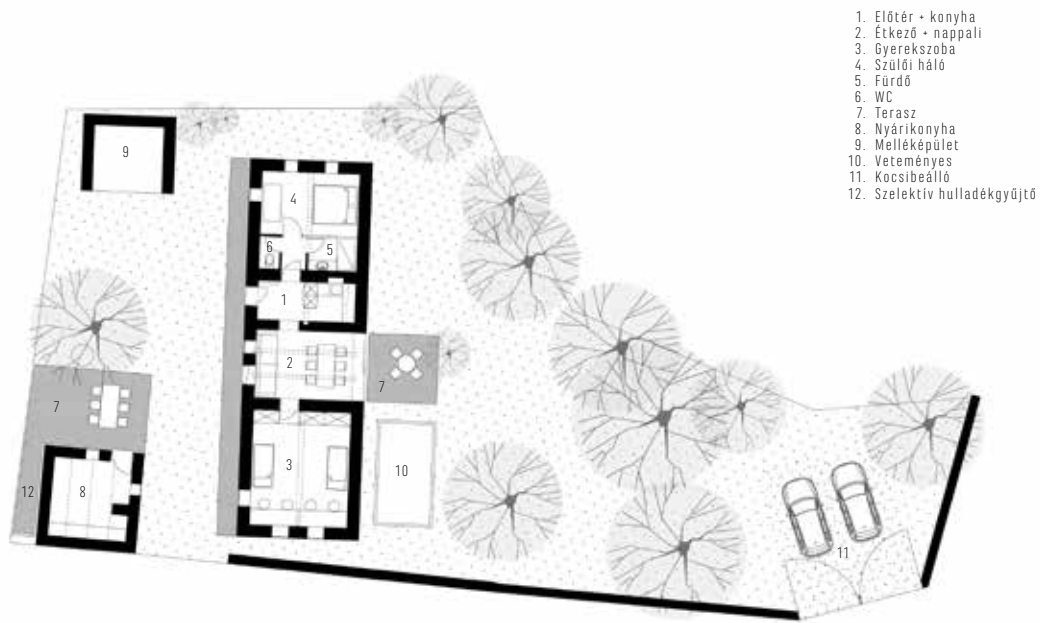




ből találtak megtartásra méltó elemeket, amelyek nélkül nem lenne teljes a ház története. A meglévő, a felújítással megmutatott rétegek számát növelik a részben régi, részben új bútorok. A bútorok színezése láthatóan tudatos: a régi bútorok zöldek, pirosak, színesek, az új darabok fehérek, natúrfa-színűek. Ez a koncepció egységesen vonul végig az egész házon. Az épületkülső is a belsőhöz hasonlóan alakult át. Csak a bejárati oldalhomlokzaton maradt meg a lábazat nélküli fehér vakolat, a többi homlokzaton előbújt a kőfalazat. Nyomát se látjuk díszes vakolathímeknek, minden homlokzaton csak egy-egy pluszréteget találunk a köfelületen. A főhomlokzaton két kis íves padlásszellőző, a hátsó homlokzaton a megtartott zöld faszalugátérek, a harmadik homlokzaton a hármás osztatú, mélyen üvegezett teraszajtó.

Az udvart elkerülte a manapság mindent elöntő térkő burkolatok tengere, megmaradtak az eredeti keskeny betonjárdák. Az autókkal a fűre állnak be, és a házig is a fűvön kell végigsétálni, hisz az egész hetes munka után azért jönnek ide a tulajdonosok, hogy kiszakadjanak az urbános mindennapokból.

Ha a beavatkozás az épületen és a kertben is minimális, akkor fel lehet tenni a kérdést, hogy miért méltó ez a kis épület arra, hogy bemutassuk? Az országban számos ilyen parasztház van, amelyek eltorzított állapotukban is fontos részét képezik az adott településnek. Az utcaképben és a településszerkezetben több száz év lenyomatát hordozzák, léptékük, karakterük és anyaghasználatuk fontos rétegét képezi a település történetének. Ez az átalakítás példát mutat, hogy mértékadó programmal és átgondoltsággal apró beavatkozásokkal a mai kor igényeinek megfelelővé lehet tenni egy-egy régi épületet. A ház, az udvar és a melléképületek egységes átalakításával minden funkció megtalálja a helyét, az épület értékeinek megerősítésével pedig nem csak a használók gazdagodnak és válhatnak részeseivé egy akár több száz éves történetnek, hanem a település is megtarthatja egy apró, de fontos alkotóréttegét.



1. Előtér + konyha
2. Étkező + nappali
3. Gyerekszoba
4. Szülői háló
5. Fürdő
6. WC
7. Terasz
8. Nyárikonyha
9. Melléképület
10. Veteményes
11. Kocsibeálló
12. Szelektív hulladékgyűjtő



REDESIGN – FAMILY HOME IN CSERÉPFALU

The population of cities has been steadily increasing since the 2000s, while the retention power of the countryside, and especially that of the villages, has decreased. Currently, the survival of moribund settlements is dependent on tourism. If a village is close enough to a larger city, people might buy a property or two to use as holiday homes. The client, who in this case was also one of the designers, bought the small farmhouse in the village near Eger to use it as a weekend house. The new floor plan contains only the most necessary changes, and is all about adapting to the existing features. The reconstructed home is an example of how old structures can be adapted to the needs of the present day with a modest programme and prudent intervention. By renovating the house, the courtyard and the outbuildings, all functions eventually found their right place. Reinforcing the values of a building enriches its users and makes them a part of a hundred-year-old story, while the settlement also wins by retaining one of its component layers.