



CSALÁDI OTTHON CSÍKSZENTLÉLEK

Építészet, szöveg: **Esztány Győző**



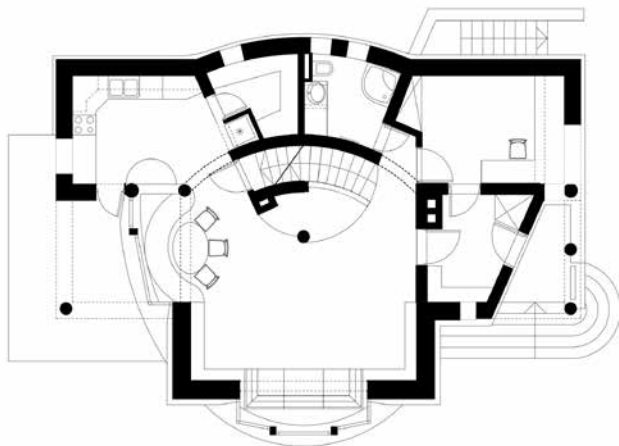
Családi ház.

Tervezés éve: 2003, építkezés 2004-től

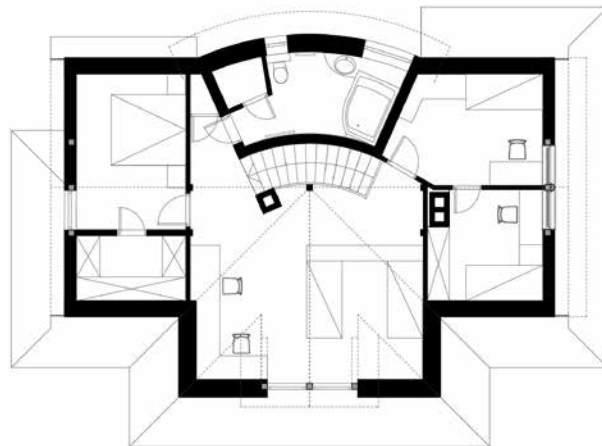


Csíkszentlélek kis lélekszámú község Csíkszereda közelében. Itt találtunk egy olyan eladó telket, amely megfelelt a szempontjainknak: csendes helyen, távol a forgalmas úttól, egy zsákutca végében helyezkedik el. Lényeges volt számomra a természet adta gazdag változatosság és a szennyeződésmentes környezet, ami itt megtalálható. Napos és enyhén délre lejtős a terület, ez fontos a csíki télben. A szélvédett, nem túl magasan fekvő domboldalról kilátás nyílik a Csíki-medence fenséges látványára és a Hargita hegységre. A helyszín meghatározta a ház helyét, tájolását, tömegformálását.





▲ Földszinti alaprajz



▲ Emeleti alaprajz



Az alaprajzi séma a hagyományos, háromszortatú székely parasztház típus továbbfejlesztett változataként alakult ki, úgy, hogy a ház a nap felé fordul hosszanti oldalával délnyugatra. Ha a házat innen nézem, jobbra található a bejárat egy kis fedett terrasszal, középen a lakótér (nappali), tőle jobbra egy szoba, balra pedig a konyha és a fedett kerti terasz.



A tisztaszoba-lakószoba-konyha a háromszortatú ház sémáját követi. A lakószoba mögött helyet kapnak a kisebb terek (fürdő, kamra), így az eredetileg hosszúkás téglatest formából egy T alakú alaprajzi forma alakul ki. Magas tetős, cserépfedésű, a hagyományos 45 fokos dőlésszöggel és cseréptípussal, így a nagyméretű padlásteret manzárd szintként hasznosítottuk gyerekszobákkal, szülői hálóval, és egy nagyobb fürdőszobával. A földszint geometriai és lényegi centruma a lakótérben elhelyezett tömegkályha, családi tűzhely (jelenleg még nem készült el), ami mögött a pinceszintre és a manzárdra lépcsőfeljárók vezetnek. A fenti lépcsőtér elég tágas, ezt gyereknappaliként képzeltem el. Ebbe a centrális térbe nyílik minden fenti szoba. A kilátást egy tetőből kiugró, mégis a főgerinchez illeszkedő, kuckószerű tetőablak három irányban biztosítja.



Sikerült úgy kialakítani az alaprajzot, hogy nincsenek folyosószerű közlekedőterek a házban. A pinceszinten csak három kisebb helyiség található: a központi fűtéses – fafűtéses – kazánház, egy szerszámraktár és egy zöldséges pince. Ezek a ház délkeleti oldalára kerültek, kihasználva a telek lejtését. A télikert szerepét a lakótér nagyobb ablakfülkéje vette át. Télen már megtapasztaltuk, hogy milyen jó napcsapdaként működik: alacsony napállás esetén a nap teljesen besüti a lakóteret. A ház és lakótér centrumában lévő tűzhely köré íves vonalvezetésben falazódtak a lakótér kuckós tereinek falai (eredeti skicceimen még az előszoba külső

fala is íves lett volna). Ezért fordulnak ívesen a tűzhely mögött a lépcsőtér és a fürdő-kamra terei is. A kör és négyzet játékos viszonya az alaprajzi formálásnál több munkámban is megjelenik. Egymás mellé építve az íves és egyenes falak erősítik egymás különbözőségét, de úgy, hogy mégis harmóniában vannak egymással.

A terasz-konyha-ebédlő és a lakótér terei egymást átszövik vagy egymásra nyitottak, egyik sincs elzárva vizuálisan a másiktól. Jelenleg a konyhatér nyitott a lakótér felé, de később lehetőség van akár üveges fallal elválasztani a két teret egymástól.





Az ebédlő tere például kuckószerűen kapcsolódik a lakótérhez, a külső terasz és a kert felé nagy, nyitott ablakkal. A kint és bent kapcsolatát jól jelzi a kifelé áramló tér jellegét erősítő deszkázott mennyezetburkolat, amely azonos kint és bent.

A hengeres vasbeton vakolt oszlopok, amelyek kívül és belül is több helyen megjelennek, a helyi székelő kúriák építészeti eszköztárát idézik. A homlokzati anyagokat az olyan hagyományos és természetes helyi építőanyagok jellemzik, mint a szépen falazott terméskő, a fehérre meszelt, vakolt téglafalak, és az egyszerű, függőleges lécbetétes deszkázat.

A földszint végül szerkezeti szempontokból egységesen kisméretű tömör téglából épült, kivéve a köburkolatos parapetfalakat, amelyek lyukacsos hőszigetelő téglából készültek. A teljes fehér és faburkolatos részek egyaránt külső közetgyapot hőszigetelést kaptak.

A ház kivitelezéséért édesapámnak vagyok hálás, aki oroszlánrészt vállalt minden kőműves-, ács-, szigetelő- és burkolómunkát elvégzésében, és sokat segített munkakalákja szervezésében vagy szakmai tanácsadásban is. A ház lassan épült az évek folyamán 2004-től kezdődően, minden évben egy kicsit haladva.



THE HOME OF THE ARCHITECT

For the architect, it is key to have a rich variety of natural materials at disposal, and that these materials are pure. This piece of land gets a lot of sunshine and mildly slopes towards south, which is very important during the harsh winters of Csík. Protected from the wind by the surrounding taller hills, the mound offers a beautiful view of the Csík Basin and the Harghita Mountains. The floor plan is an improved version of the traditional three-section Szekler farmhouse, facing southwest with its long side. The walls of the cosy living spaces are curved around the stove, built right into the middle of the house. The playful relationship between circles and squares is the mainstay in many of the architect's works. Built side by side, the difference between curved and straight walls seem even more striking. Still, they remain in harmony with each other.



