

# AZ UDVAR CSENDJE

Iskola Budakeszin

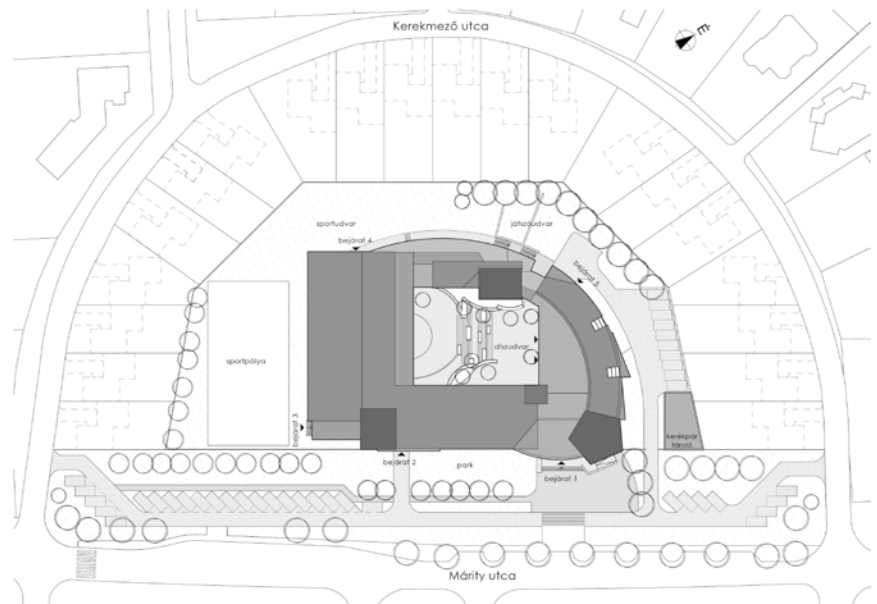
Építészet, szöveg: **Turi** Attila  
Fotó: **Dénes** György

# Iskola Budakeszin



Egy iskolában az udvar persze nem csendes, régen rossz, ha az. Az udvar a „bandázás” helye, a szociális mozgásformák gyakorló pályája, egymás kerülgetéséé, a találkozásoké, a helyezkedéseké. A mérlegelés, a történések helye, ki kívül haverkodik, kit kerül, kik foglalják el a „menő” helyeket, kik a zugokat. A többi körítés: „gyökérgondozó” és „szárnynevelde”<sup>1</sup>, azaz praktikus tércsoportok sorozata. A ritmikus szünetek helye, a ki-be mászkálás világa, a felszabadító, vérpezsdítő szabadság terepe.

A 21. századi oktatás, nevelés épületei, oktatási rendszerünk, a tudás, a példa átadási módja – a társadalom elbizonytalanodásának szimptomájaként – újabb és újabb felfogások, nézőpontok viharában fogan. Az európai tekintélyelvre alapozott oktatást diszkreditálta a 20. század története háborúival, borzalmaival, majd hedonista, fogyasztás értékrendű atomizált szociális világával. Mi itt Közép-Európában a tartalom nélküli ideológia vattájával kitémött idolt kaptuk, deheroizáló, lehúzó rejtett hangulatával, hogy tompuljon a rendszerkompatibilis kontraszelekción nyilvánvaló ténye. Tanárképzésünk társadalmi értéke devalválódott, az oktatás körülményei – mind személyi, csoport és fizikai értelemben – leromlottak, s csak nagyokat pislogunk gróf Klebelsberg Kunó egy évtized alatt megalkotott,



▲ Helyszínrajz



<sup>1</sup> „...a gyermekeknek két dolgot kell adnunk: gyökereket és szárnyakat. Gyökereket, amelyek tartást adnak, hogy tudják, hova tartoznak, de ugyanígy szárnyakat is, amelyek az egyiket a kényszereitől és elítélleteitől szabadítják meg, a másiknak lehetőséget adnak új utakat bejárni vagy inkább repülni”. Johann Wolfgang von Goethe



s majd egy évszázadig működő struktúrájára visszatekintve, melyet egy pusztító háború, országcsönkítés, teljes gazdasági struktúraváltás után hozott létre, s alapjait még az erőszakhatalom sem tudta kisbaltával szétverni.

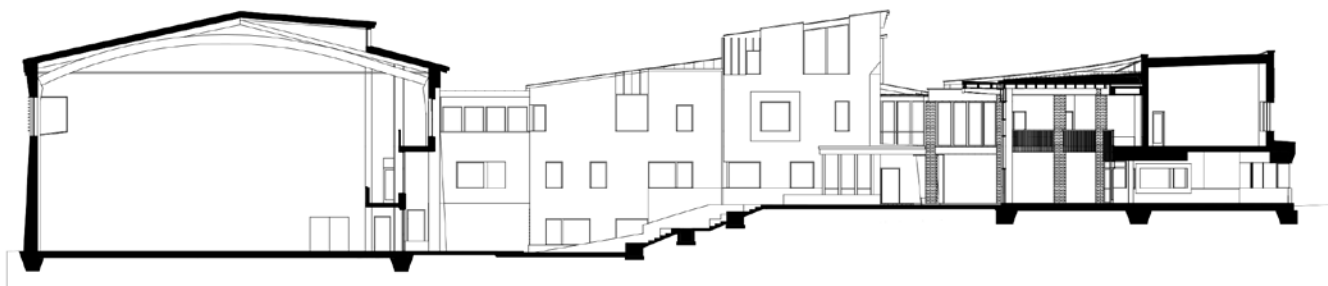
Reagálva ezen impulzusokra, s a Lajtán túli világban tapasztalható paradigmaváltásra tanulmányok, tervek, épületek sokasága jelent meg. Elég például, ha Golda János piaristáknak épült műveire vagy Tánzos Tibor doktori tanulmányára utalunk.<sup>2</sup> Épülnek iskolák, óvodák, bölcsődék a különböző felfogásokban, meglehetősen vegyes közfogatással. (Természetesen vissza lehet utasítani a kritikákat, mondván: ez

szakmai kérdés, de ez csak menekülés, a közösségi betagozódás, a fenntartó közösségi impulzus és az építészeti üzenet konfliktusának tüneti kezelése.) A kiút megfogalmazása a legtöbbször – szakmai szinten – leegyszerűsítve a „poroszos” lineáris osztályterem-elrendezés, kontra csoportmunkaterem, térszervezés kialakításban, transzparens térkapcsolatokban ölt testet. De elég, ha saját tapasztalatunkra emlékezünk: egy szuggesztív tanár akár hétköznapi mondandóba csomagolt előadása, órmenete egyirányú figyelmet követelt, s aki be tudta tanítani a teret, aki lélekben meg tudta mozgatni az osztályt elrepítve a történelem, a tudomány,

a művészet adott korába, ahhoz nem volt szükség különleges térkapcsolatokra. Másrésztől igenis fontosak a más struktúrában rendezett terek, az aktív foglalkozások, csoportos feladatmegoldások helyei, a kötetlenebb, kiscsoportokat befogadó helyiségek, zugok, saját helyek. Valóban, jóval bonyolultabb a helyzet, ha alaptételként kezeljük, hogy az építészeti formába sűrűsödő tartalom (tér, struktúra, anyagok, felületek sugallta hatás), az épületben folyó tevékenység megjelenítése azzal összefonódó, facilitáló karakterű. S ha ez nem így van, akkor Ló Bélának volt igaza, amikor Jánosi György hosszas, az iskolák archetípusát (kolostor) s me-



<sup>2</sup> Tánzos Tibor: *Téralakítás és dizájn mint oktatás-módszertani lehetőségek a kortárs iskolaépítészetben.*



▲ Hosszmetszet

Épült a Nemzeti Köznevelési Infrastruktúra Fejlesztési Program keretében

Építető: **Nemzeti Sportközpontok, Kovács Norbert** főigazgató

Társfinanszírozó: **Budakeszi Város Polgármesteri Hivatala, dr. Csutoráné dr. Győri Ottilia** polgármester

Lebonyolító: **BMSK Zrt., Medvigy Mihály** vezérigazgató

Kivitelezés: **ÉPKAR Zrt.-ZERON Zrt.** konzorcium

Tervezés: **Triskell Kft., Turi Attila** építész

Építész munkatársak: **Turi Gergő, Robitsko Davor, Tövískes Csilla,**

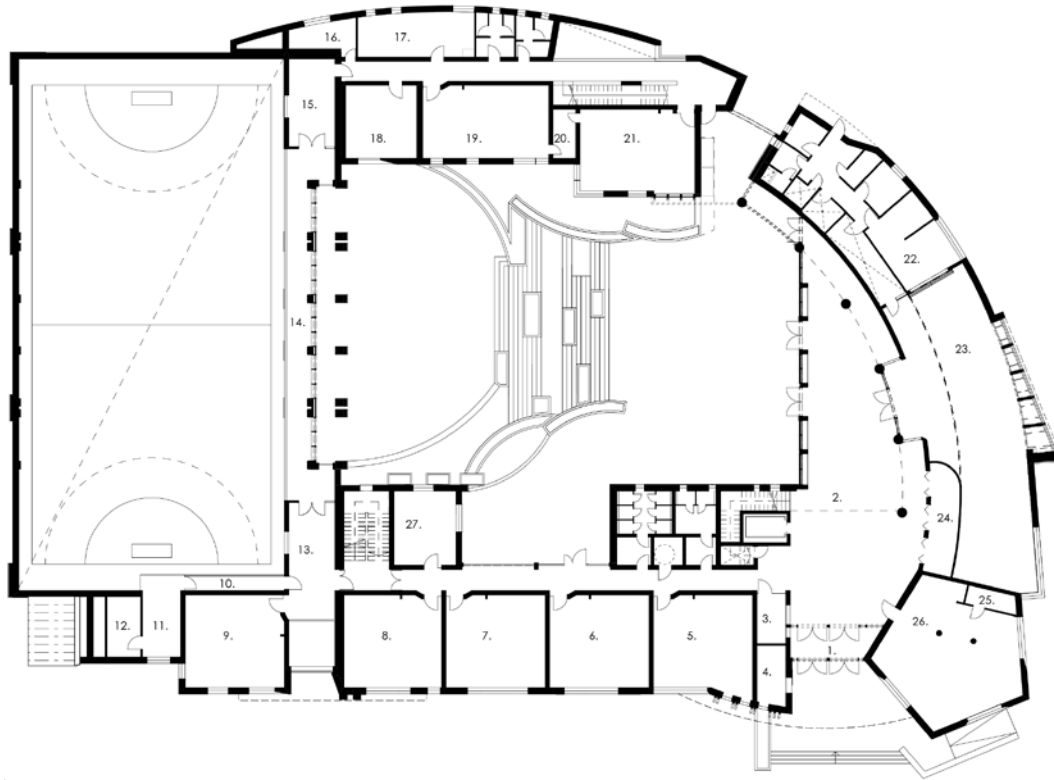
**Kiss Márta, Bárdi Tibor (Linea Kft.)**

Tartószerkezet: **Pongor László, Szikora Miklós**

Épületgépészet: **Kőrös-Consult Kft.**

Elektromosság: **DNB Kft.**





1. Előtér
2. Aula
3. Porta
4. Tároló
5. Tanterem
6. Tanterem
7. Tanterem
8. Tanterem
9. Tanterem
10. Galéria
11. Stúdió
12. Szerver
13. Galéria
14. Galéria
15. Galéria
16. Fejlesztőszoba
17. Csoportszoba
18. Csoportszoba
19. Tanterem
20. Sztartár
21. Tanterem
22. Konyha
23. Étkező
24. Raktár
25. Iroda
26. Multimédiás könyvtár
27. Csoportterem

▲ Földszinti alaprajz



# Iskola Budakeszin

tamorfózisát megvilágító beszédéhez annyit fűzött hozzá: „tanár úr, én azt mondom, a ház az mégis csak egy ház”. Mindenesetre én úgy gondolom, hogy a ház nemcsak ház, hanem segítő tér, üzenet, egy iskola esetében az Alma Mater, melyre évtizedek után is emlékezünk, melynek illata, sugárzása, társaink mozgása, a „mi helyünk” hangulata elkísér bennünket. Az alapképlet az udvar köré szervezett, belső struktúrájában azzal ekvivalens térszervezésű épület, mely alkalmas az egyén és a különböző nagyságú csoportok saját tereinek megteremtésére. Olyan épületre, mely fogadni képes a haszná-

lók – végső soron gazdái – impulzusait, mely történetessé válik az évek során, patinaként, és nem pusztulásként befogadni az időt, a történetet, melynek falain átsugárzik egy közösség története. Természetesen ez nem olyan egyszerű, a nagy szándékok a megvalósulásban mérhetőek meg, s itt Budakeszin, a Kerekmezőn a szándék struktúrája, építészeti megfogalmazása egy példa. Egy apropó, melyet Beuys szemléletét követve egy párbeszéd tárgyaként tárok fel. A Kerekmező iskola (hivatalos nevén Széchenyi István Általános Iskola) története 2016-ban kezdődött: a Köznevelési Infrastruktúra Fejlesztési Program előző évi maradványforrásából. Az öröndetes gyermekszám-növekedésen túl a város elavult, oktatásra alkalmatlan, a 70-es években épült ún. FORFA tantermeit kellett kiváltani és a befogadóképességet növelni az új iskolaépületben, melyhez az értékes területet – felismerve a lehetőséget – az önkormányzat biztosította. A szűk források miatt az építést több ütemre bontva terveztük: 11+5 tanterem bontásban, az első fázisban megteremtve az intézményműködés alapjait (tornaterem, étkezés, igazgatás, közösségi terek). Érdekes és ellentmondásokkal – impulzusokkal – teli a környezet: félkör alakú hatalmas telek, a terület tengelyében széles, elegáns sétány, mögötte a 90-es évek minőségi lakóépületei változó stílusban, előtte a Máriutca keleti oldalán háromszintes társasházak vegyes felfogásban, nem messze Vadász Bence tömbszerű bölcsődéje. A szimmetrikus területkialakítás aszimmetrikus domborzattal párosul: a telek dél felé, az utcával párhuzamosan 4%-ot lejt, ami egy ekkora létesítményi méretnél egyszintnyi magasságot jelent, azaz terepre ültetés esetén kizárja a telekstruktúrából következő – amúgy itt túl erős – központi szerkesztést. Egy zárt – két átjáróval a külső udvarhoz kötött – udvar köré szervezett négy épületszárny dinamikus, a szárnyak hossz tengelyében emelkedő tetőkkel fedett, az ízesülési pontokon átjáratokkal, bejáratokkal rendelkező



épülettömeg-struktúra kínálta magát megoldásként. A szárnyakból kettő (tornaterem és utcai tantermi szárny) derékszögű, míg az aulát keretező előadótermi és a II. ütem hátsó oktatási szárnya íves-szegmens szerkesztésű. Az alaptömeg dinamikus főtömegét követve altömegekre, formákra bomlik, a tantermeknél erősebb, míg az északi szárnynál kisebb elem nagyságokkal. A főhomlokzat 80 méteres hosszát részben a három főtömeg találkozására (felső főbejárat, alsó tornatermi utcai bejárat) és az oktatási szárny építészeti osztása tagolja, utóbbi a szemközti társasházak tömegegyeségeinek ritmusában. Az építész inspiratív impulzusaihoz nem szokott a forráskeret hozzátartozni. Ugyanakkor szigorú, zárt keretek közt kellett mozogni, taktikusan többlépcsős megvalósítást feltételezve. Kompromisszumok között vezetett az út: vakolt architektúra, kevés téglával, ablakszerkezetekkel és nem függönyfallal, ahol csak lehet, spórolva a szerkezetépítéssel, egyszerű burkolatokkal. Ne tessék félreérteni, a közösségi terek padlóburkolata barkácsruház szintű: nincs azzal semmi baj, ha nem a legmenőbb retifikált padlóburkolat készül – melyre a szakma egyetértőleg, gótikus arckifejezéssel csettint –, csak előre kell tudni, hogy a térstruktúrával, részletekkel, az íves folyosó feltáruló látványával oldani lehessen ezt. Egyensúlyteremtés az alkotói módszer: látni a lehetőségeket, és súlyozni azokat. Látva a megvalósulást, hiszem, hogy aki a külső





térből a tanári-könyvtár zoomorf/antropomorf tömegéhez csatlakozó fa előtető, a galéria alacsonyabb lemeze alatt áthaladva megéri a külső anyagok burkolta aula hangulatát, akinek feltárul az üvegfalon keresztül az udvar belső világa, nem sokat piszrog a bútorzattal is takart járólapok minősítésén. Nagyobb egységekben kellett gondolkodni a kezdetektől fogva, figyelembe véve, hogy a kivitelező kiválasztása jóváhagyási tervek alapján lefolytatott közbeszerzéssel történik, azaz – jó esetben, s itt ez történt – a nyertes a tervező meg-



rendelője lesz. Ennek megfelelően a 322/3015 Kormányrendelet tartalmánál erősebb, tenderszintű dokumentációt készítettünk, melyből nagy pontossággal felmérhető volt az építés volumene, s így a tovább tervezés során ebből végül is nem volt ellentét kivitelező, építetető, beruházó és tervező között. A közepet jelentő udvar térfalai egy városi tér elemeiből épülnek fel: van benne árkád – tornaterem –, passzázs, háromszintes nagyított tornác, külső-belső térkapcsolat, osztott tömegelemek. Saját világ, az Alma Mater. A terpadottságból következő kétszintes kialakítás lehetőséget adott egy spanyol lépcső megépítésére, mely egyben nézőtere is lehet iskolai, de közművelődési eseményeknek is. A tornaterem háromszintes árkádjá alól az öltözőblokk megközelíthető. Így paravánleválasztással a szabadtéri színpad mögött a szcenikailag szükséges nézők tekintete elöl elzárt közlekedés biztosítható, illetve a tornaterem az előadások puffer területe lehet. A zárt udvar biztosítja a hangcsillapítást, az iskola struktúrája a szakaszolt használatot. A tornaterem és öltözők önálló bejáratról megközelíthetők, de leválasztható az aula, étkező, konyhaüzem, mosdóblokk is akár esküvőre, vagy más kulturális eseményre.

Az udvar „közterének” kialakításánál egy oldott, sokfajta helyet integráló téralkítás és egy melegebb – akár vállalva a mediterrán jelzőt is – hangulat megteremtése volt a cél. A funkció, befogadóképesség és a struktúra miatt a külső területek két alapvető részre tagoltak: a nagyrészt burkolt udvarra lépnek ki a szünetben a tanulók, az átjárókon megközelíthető nyugati oldaludvar a füves-fás terület. Az építészeti formavilág a belső udvaron gazdagabb, mint a külső felületeken. Jó példa erre a tornaterem külső, déli – ritkább falpillek, szalagablak – és udvari, északi – sűrűbb árkádsor, védett helyen kialakított faburkolatokkal és ablakokkal – homlokzata. Mindig nagy veszély a keretes struktúráknál, hogy ami a külső felületeknél jó ritmusú, szétterül – főleg egy szabadon álló épület esetében – az a belső udvaron – főleg, ha az valamilyen osztásrendben, raszterben készül – nyomasztó, egyhangú és rossz térerányú lesz. Ami kívül hívogató, az belül nyomasztóvá, taszítóvá válik. Ezt igyekszik az udvar számos – legalább tucatnyi – építészeti alapszituációja (árkád, nagy eres, torony, alkóv, nagyított tornác stb.), a változatos terepkezelés és a növényzet oldani, ezért az erős hangulatra

való törekvés, a térkapcsolatok hangsúlyozása, a külső és belső terek ritmikus összekötése. Az udvart északon és délen vízszintes kontúrvonal és szabályos kiosztású architektúra, míg a másik két oldalon ellentétes irányban emelkedő tetők határolják. A nyugati szárny udvari térfala dinamikusabb – kellett a sok ablak a tantermeknek –, míg az utcai szárny belső homlokzata nagyobb léptékben tagolt. És akkor még nem is ejtettünk szót a külső terekben gyakori spontán/tervezett megoldásokról, mint ez esetben a fogyó idő miatt alkalmazott szürke gabion támfalról, mely remélhetően pár év múlva zöld lesz a tövébe ültetett futónövényektől. A hangulatot megjelenítő, hordozó elemek aránya szituációtól és közvetítő szerepüktől függ.



A homlokzat kialakítása a korábbi, a polgári Egészségháznál alkalmazott „szertelen” rendben történt: a felületi raszter, nyílásnagyság, falhasíték, keretezés, nyílásosztás elemek foltonkénti kitöltésével. Ez a sajátos rendszer a Mátyás utcai főhomlokzaton a legerősebb. Az északi szárnynál az előadók tetőfelületre átforduló nyílásaiban és a kihasított, melléktömegbe ágyazott nyílásainál tompább, míg a hátsó szárny esetében a belső, udvari homlokzaton az utcaival azonos szerkesztésben jelenik meg. Az íves homlokzatokon, azok térbeliségének okán az alapszerkesztést tompítottuk, míg a tornateremnél a funkció megkövetelte fegyelmettség miatt nem alkalmaztuk. Ugyancsak racionális okból itt a tetőszerkezet lejtése nem a hossz tengellyel párhuzamos, hanem hagyományos, a TTT programban alkalmazott nyeregtető, mely jótékonyan zárja le dél felé a dinamikus kompozíciót. A struktúra dinamizmusának kezelése, a kitörő és bezáruló tömegek, formák egyensúlyrendszerének kialakítása – beleértve az ezt támogató, hangsúlyozó vagy éppen oldó anyaghasználatot, részletképzéseket – volt a tömeg- és téralakítás legfontosabb elve. A tantermek kialakításánál, a kapcsolatrendszereknél egy hagyományos közép-/oldalfolyosós rendszert alkalmaztunk.





maztunk, tekintettel arra, hogy a források és a szereplők közt megegyezéssel született megvalósulási stratégia a legtakarékosabb alapterület-felhasználást követelte meg. (A 16 tantermes, dupla galériás tornateremmel, kiegészítő he-

lyiségekkel ellátott iskola alapterülete 4360 m<sup>2</sup>, az épületre vetítve, négyzetméterenként 350 000 Ft-os építési költséggel.) Az aulába és tornatermi galériába kötött, körbejárható közlekedőrendszer nem pusztán folyosó: kitüremkedései,

térbövéletei, ülőfülkéi saját helyeket involválnak, vonalvezetésük a belső udvarra orientált, ritmikusan kialakított vizuális és közlekedési kapcsolattal. Úgy gondolom, jó történet volt, s ez a három-négy év csak kezdete egy történetes helynek. Egy olyan történet, melyben a résztvevők kollégaként vettek részt, az NSK, BMSK, minisztériumok, döntéshozók, önkormányzat, kivitelező, tervező, műszaki ellenőr, de a Kormányhivatal emberei is egy célért dolgoztak, melyben talán egy kis szerepe volt az épület szuggesztív megfogalmazásának is. S hogy útravalót is adjunk a környezetalakításhoz – az építészeti eszközökön túl –, a művészek adományaként Orosz István és felesége, Keresztes Dóra grafikusok képei kerültek a közösségi terek falaira, megadva a további dekorációk alaphangját, merengénivalót szolgáltatva a diákoknak. Az udvar csendje az, amit „méretezett” építészeti elemeinkkel mint hangulatot alakítunk ki, mely önmagában, de persze értelmetlenül létezik a használók nélkül is, s mely segíti őket abban, hogy az üres térben megérezzenek valamit a világ végtelen lehetőségeiből, végső soron a zárt udvarban a szabadság eszméjéből.



## A SILENT COURTYARD – A SCHOOL IN BUDAKESZI

At the core of the compound, the inner courtyard is surrounded by the main building. The structure was designed to create intimate spaces for both individuals and groups of different sizes. This building is tuned to the impulses radiated by its users, combining them into a story about the passage of time; a story of a blossoming community that is able to overcome transience through growth. Given that the contractor was selected in a public procurement process on the basis of validation plans, the structure was imagined as a synthesis of larger units and the scope of construction works was included in the tender documents, down to the smallest detail. The alma mater is a world of its own. Making use of the favourable terrain and the two-storey design, a set of steps were constructed to climb the slope and to serve as an auditorium for school and public events. For reasons of function, capacity and structure, the outer area is segmented in two. The partially paved courtyard hosts the students during breaks between classes, while the western portion of the area, accessible through corridors, is covered with grass and trees. The rich architectural design of the patio is in contrast with the simplicity of outlying spaces. Facing the courtyard, the gym's northern wall features an arcade with a dense row of columns, wooden panelling and windows tucked away into protected spots, while the southern wall, facing outside, features fewer pillars and ribbon windows. Ensuring the dynamism and balance of masses and forms through fine details and an adequate selection of construction materials was the dominant design principle. Since the implementation strategy was created as a sort of compromise between available resources and stakeholders and required a most economical usage of the ground-space, the builders opted for a traditional middle and side corridor structure in the main building.

