



# VADÁSZHÁZ, ALEXANDRA-PUSZTA

Csokonyavisonta

Építészet:  
**Pap** László

Szöveg:  
**Pap** László  
**Dénes** Eszter

Fotó:  
**Schmall** Rafael



▲ Légi fotó



A dél-dunántúli Csokonyavisontán átmenő főúttól mintegy öt kilométerre fekszik Alexandra-pusztá. Nevét gróf Széchenyi Imre feleségéről, gróf Sztáray-Szirmai Alexandráról kapta. A falu külterületén elterülő majorság gróf Széchenyi Dénes idejében indult fejlődésnek az 1880-as években. A környék silány homokos talaja azelőtt csak legeltetésre volt alkalmas, de a gróf nagy tőkebefektetéssel talajjavítást végeztetett, eredményes szántóföldi gazdálkodást folytatott. Szeszgyár, hatalmas istállók, bognárműhely és magtárak épültek. A valaha erre kanyargó Dráva holtágaiban halastavak sorát duzzasztották. A gróf a cselédei és alkalmazottai számára cselédházakat építtetett, az 1930-as népszámlálás már 150 lelket írt itt össze. Az 1945-ös államosítás, a helyi állami gazdaság felügyelete és a rendszert jellemző központosítás okán a területet lakói elhagyták, az épületeket sorsukra hagyták. Nagy részük mára teljesen elpusztult, egyedül az ökoturisztikai látogatóközpontként működő felújított iskolaépület és a valaha volt épületek romjai emlékeztetnek a hajdani időkre. Az avatott szemnek azonban még romjaiban is feltűnik igényes építészeti kialakításuk, tájba illeszkedő tömegképzésük, gondos építészeti részleteik. Nem véletlen, hogy még ebben az állapotukban is műemléki védelem alatt állnak.

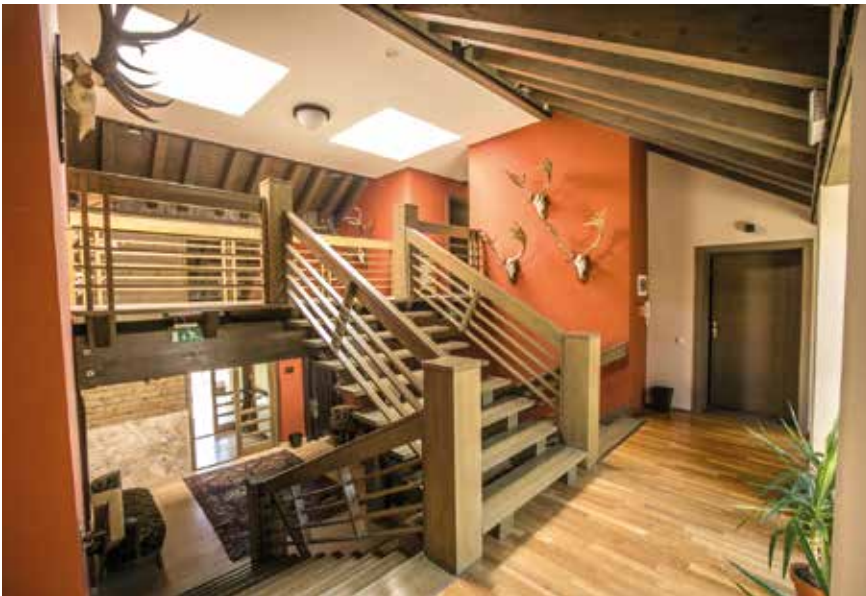


Az egykori majorságtól közel két kilométerre áll a 2009-ben átadott Alexandra vadászház, melyet a grófnő emlékére neveztek el. Az erdő- és vadgazdálkodással, valamint fafeldolgozással foglalkozó SEFAG Zrt. a rinyatamási egykori Széchenyi-vadászkastélyt cserélte el erre az ingatlanra Carlo Benettonnal. A csereügylet folytán a világhírű divatmárka egyik alapítójának magyarországi cége lett az építtető, amely Pap László pécsi építész bízta meg a tervezéssel. A feladat az egykori mezőgazdasági terület helyén kialakítandó vadászati központ teljes beépítési terve, a rendezvényház megtervezése, valamint a két melléképület vázlat-tervének elkészítése volt. Ez utóbbiak tömegképzéséhez az egykori majorság épületei szolgálták mintául. A főépület az úttól jó fél kilométerre fekvő tó mellett áll, a fasorral szegélyezett bekötőút az erdélyi négy fiatornyos sisakokat idéző, kőalapzaton álló fatorony által kihangsúlyozott bejáratához vezet. Az épület anyaghasználatában, igazodva a vadászkastély jellegéhez, dominál a fa, a homlokzatokat terméskő és vakolt felületek tagolják. Az építési program szerint tizenöt vendégszoba, illetve

nagyobb apartman, étterem és konferenciaterem, társalgó, szivarszoba, a pincében szauna és biliárdterem, valamint a nyugati toronyban egy kápolna került volna kialakításra. A költségvetés behatárolt keretei miatt a tervezési program folyamatosan csökkent,

az eredetileg 1200 négyzetméteres hasznos szinterületűre tervezett épület közel kétharmadára zsugorodott. A szobák száma végül tízre módosult, a legfájóbb pont mégis a kápolna elhagyása volt, melyből csupán a nyugati torony maradt meg. Az eredeti elkép-





zelés szerint valósult meg azonban a bejárati térben álló impozáns falépcső. Az áttört szerkezet világosan kijelöli a betérő számára a közösségi (étterem, konferenciaterem), és az intimebb teretek (szobák, apartmanok) zónáját. A belsőépítészeti tervezéssel a SEFAG Zrt. egy, az építészől független céget bízott meg, mely – bár néhány elemében (társalgó, kandalló) talán túl puritán a külső megjelenés izességéhez képest – harmonikus és otthonos, magas igény szintű összhatást ad. Az épület igazi ékessége lehetett volna a bejárati torony faszervezetének bemutatása az abban kialakított emeleti szobában, melyet érthetetlen okokból gipszkartonnal takartak el. Mindemellett feltűnő a külső és belső faszervezetek szépsége, átgondolt részletei, és tökéletes minősége. A mai kivitelezési gyakorlatban a fa silány minősége igen sok bosszúságot okoz, míg ebben az esetben mintegy tizenöt év múltán sem fedezhető fel egyetlen repedés sem. Talán nem független ez a megbízó cég profiljától. A központot övező kert koncepciójában az eredeti beépítési tervet követi, méltó keretet adva a főépületnek. Állandó kihasználtsága reményt ad arra, hogy a jövőben az egykori majorság épületei is megújulhatnak.

A vadászház átadása óta fogad vendégeket. A vadászati idényen kívüli időszakban elsősorban konferenciáknak, lakodalmaknak ad otthont. Az idei esztendőben ez volt a Kós Károly Egyesülés utazó konferenciájának egyik állomása.

## HUNTING LODGE AT ALEXANDRAPUSZTA

Completed in 2009, the Alexandra Hunting Lodge is located at about a couple of kilometers from the abandoned farming estate. SEFAG Plc, which specializes in forestry, wildlife management and wood processing, acquired the lodge after swapping it with Carlo Benetton for the former Széchenyi hunting lodge in Rinyatamás. After the swap, the Hungary-based company of Benetton, the co-founder of the world-famous fashion brand, commissioned László Pap, an architect from Pécs, with the design. The task included creating the entire construction plan for the hunting center and the event hall as well as draft plans for two service buildings, fashioned after structures of the former farming estate. Lined with trees, the access road stretches for more than half a kilometer before connecting with the main building, located on the shore of the lake. Its front entrance is framed by a wooden tower, erected on a foundation of stone and capped by a Transylvanian-style four-pronged roof structure. Staying true to the intended purpose of the building as a hunting lodge, most of it was constructed from wood, except for the facade which incorporates sections of sheet rock and plastered surfaces. As the initial construction plans were gradually cut back, the most painful loss was that of the chapel, of which only the western tower was built. However, the redoubtable wooden staircase in the entrance hall was a part of the original plans. The interior design was done by a third-party contractor commissioned by SEFAG Plc. and traditional roofing for constructing these versatile and pragmatic structures. He knew very well that the old adage, "less is more", increasingly applies to nature.