



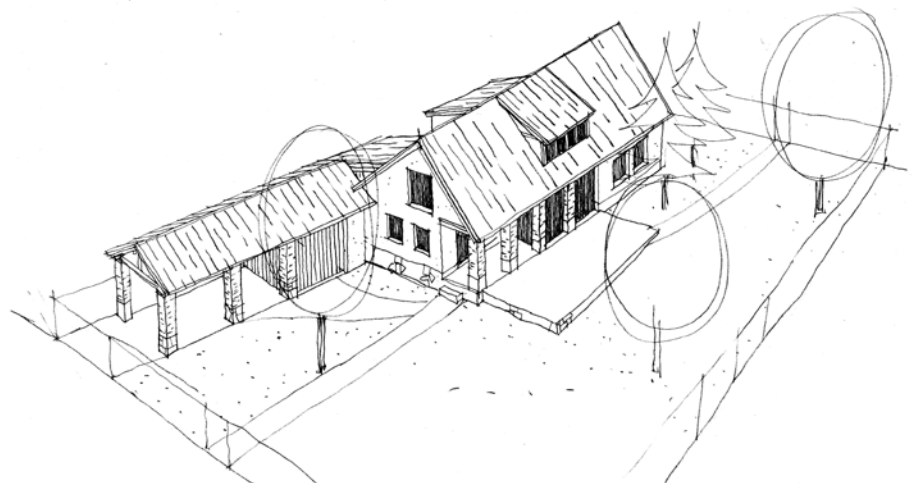
# KRITIKAI REGIONALIZMUS ÉS ÖKOLÓGIAI LÁBNYOM

Ház a Bükkös-patak partján

Építészet, szöveg:  
**Erhardt** Gábor

Fotó:  
**Kedves** Zsófia

Drónfotó:  
**Dénes** György





A hatalmas fákkal kísért Bükkös-part a Szentendrével mára egybeépült izbégi Ófalu különleges atmoszférájú területe. Egy-két elegánsabb villaépület mellett főként a falusias beépítés határozta meg egykor az arculatát, vízimalmokkal, bolgárkertekkel. A buja természeti környezet és az emberi lépték okán a patak menti utcák ma már a város legkeresettebb kertvárosi telkeit rejtik. A fővárosi agglomerációt elidegenítő, arctalan építészet azonban ezt a városrészt sem kíméli. A CSOK-os építési lázban a kisebb telkek beépítését maximálisan kihasználó, többlakásos egyen-társasházak fojtogatják. A rendszerváltás kori tájidegen „sebek” és a mai „percházak” között egyszerűséget és nemes megjelenést képvisel Erhardt Gábor családi háza. Helyes, azaz helyénvaló: ez elsősorban a lépték világa, mely a szabályozási terv száraz előírásain túlmutatva sokkal inkább az adott közösségben megnyilvánuló viselkedés minősége. (D. E.)

A ház a szűkebb környék egyik legöregebb – de száz évnél semmiképpen sem régebbi – épülete. Több építési fázisban nyerte el a felújítás előtti, meglehetősen rendezetlen alakját. A lehangoló külső azonban több szempontból is kedvező adottságokat rejtett. Mérete és tömege alapján a ház alkalmas volt arra, hogy egy háromgyermekes család ideális otthonává váljon.

A főbb tartószerkezetek, a falak és a fafödém nagy része megtartható volt, csak a tetőszerkezetet kellett teljesen újjáépíteni. Az egyszerű tömegű tetőtérbe „csak” a három gyerekszoba került, minden egyéb funkció elfért a földszinten. A klasszikus előszoba-nappali-konyha-étkező-háztartási helyiség térsoron egy kis dolgozószobával és egy hálószobával egészült ki. A tetőtérbe vezető lépcső pillanatok alatt megtalálta helyét az épület súlypontjában. A lépcsőt sikerült úgy kiserkeszteni, hogy a felső kar alatt (egy korábbi ablak ajtóvá alakított nyílásán keresztül) közvetlenül megközelíthető legyen az épület egyetlen új építésű része: a fürdő és a WC-kézmű. Ezeket be tudtuk szorítani az éppen jó szélességű oldalkertbe, kis belső udvart körbefogva. Ez a patio biztosítja a nappali tökéletes bevilágíthatóságát. Mivel a ház nem kelet-nyugati tengelyű, a nap gyakorlatilag

körbejárja, így minden helyiség természetes megvilágítással rendelkezik.

A felújítási munkákat és a tervezést a tulajdonosok – azaz mi – gyakorlatilag saját maguk csinálták, így minden sarokhoz közvetlen közük van. Ez meglehetősen sok spontaneitást és időben igencsak elhúzódozó építési folyamatot eredményezett.



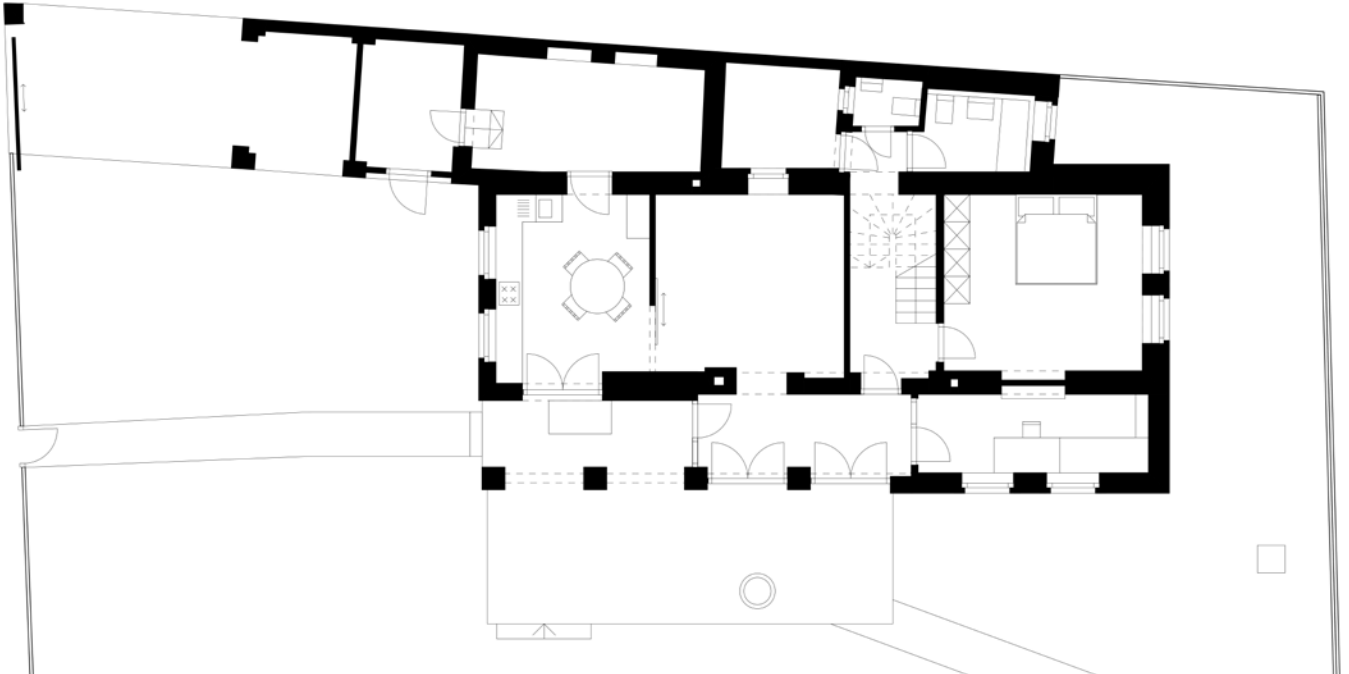
## CRITICAL REGIONALISM AND ECOLOGICAL FOOTPRINT – HOUSE ON THE BANK OF BÜKKÖS BROOK

Flanked by spreading trees, the brook creates a unique microhabitat within the town of Szentendre. However, the indistinctive architecture that alienates the agglomeration of the capital does not intend to spare this part of town either. Bolstered by state intervention, among other factors, the building boom threatens to choke the area by filling it up with mass-produced condominiums. Gábor Erhardt's vision represents a welcome step away from both the scars left over the landscape by the earlier regime and today's ephemeral architecture. Being appropriate is mainly about finding the right scale in any given environment and the right kind of behaviour within the local community, beyond the mere technicalities of regulations.

Architecturally speaking, nothing special happened. A house was renovated according to the original intentions. A family turned the house into their home; a building of particularly simplicity, yet often admired by passers-by. Perhaps this is because normal is the new weird and nothing special has become very special.

Due to the lack of funds, the ecological footprint was reduced to the minimum as the builders, all local professionals, recycled the old bricks and tiles.

## ▼ Földszinti alaprajz



Mára az épület gyakorlatilag elkészült, csak a környezet rendezése van hátra.

Mint ahogy oly sok kisebb épület-felújítás esetében, itt is megállapíthatjuk, hogy (építészeti) tulajdonképpen nem történt semmi különös. Csupán egy ház olyan állapotba került (újra), amiben mindig is lennie kellett volna. Nem mellesleg egy család – a miénk –

otthonra lett. Felmerül a kérdés, hogy van-e értelme erről az épületről beszélni/írni? Egyáltalán van-e helye ennek az épületnek az *Országépítő* folyóirat lapjain? A szerves építészet klasszikus attribútumai egyáltalán nem fedezhetők fel rajta. Mondhatni, kimondottan egyszerű épületről van szó, igaz, rendszerint megállnak és elidőznek előtte az erre sétálók. Ennek oka lehet az is,

hogy ma már a normalitáson lepődünk meg. A semmi különösön... Igazából meghatározhatatlan, hogy miben rejlik ennek az épületnek az építészeti minősége, mondanivalója. Lehet, hogy tényleg eljött a posztorganikus építészet korszaka, amelyben a szerveség új megfogalmazását kell alkalmaznunk, elsősorban a legnagyobb géniuszt távozását követő, törvényszerű úr miatt?

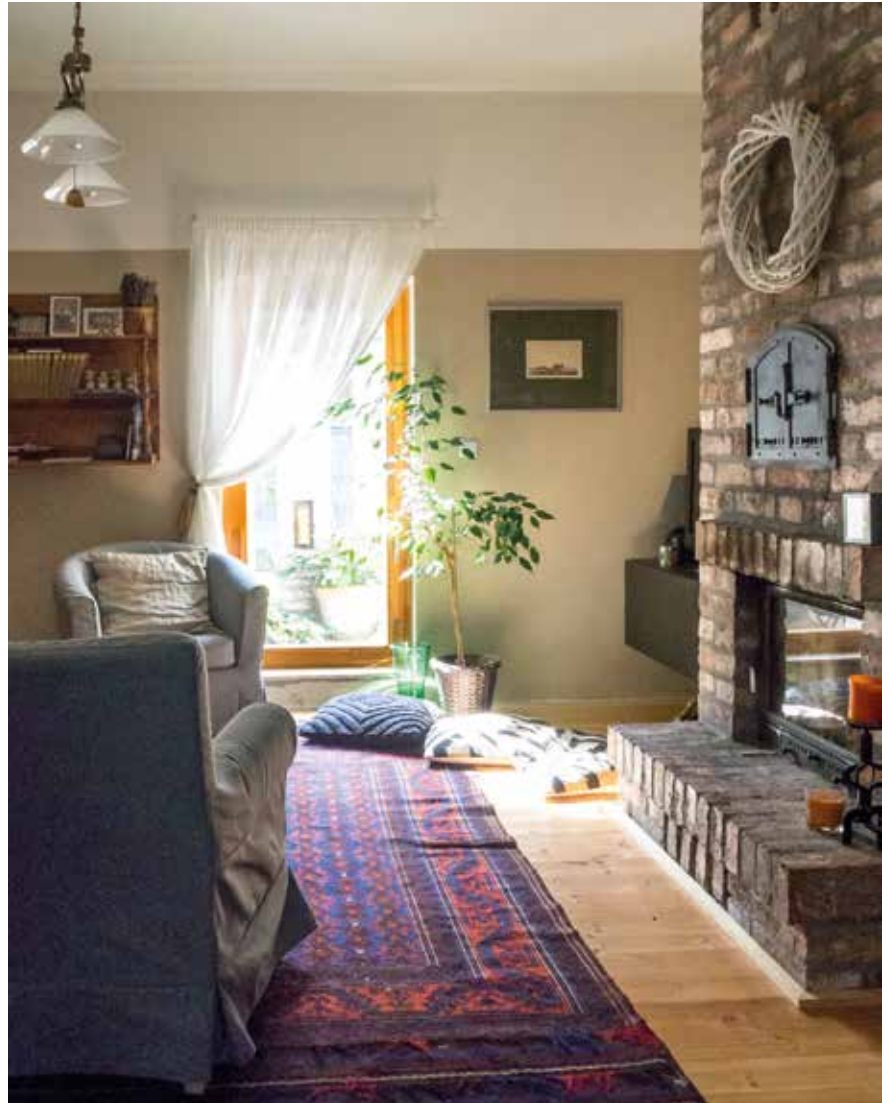




Az épület vásárlásakor, 2011-ben nagyon kiértelt szempontjaink voltak a választáshoz: gazdaságos, környezettudatos családi otthont szándékoztunk létrehozni, amely külső megjelenésével kritikai módon illeszkedik környezetébe, belső térszervezésével pedig a Kárpát-medencei építési hagyományt folytatja szerves, értő módon. Így született a mai alaprajz, amely a háromsztatú magyar lakóház kortárs átíratának tekinthető.

Az építés során törekedtünk a minimális ökológiai lábnyom elérésére. A belső válaszfalakat és a külső tornácsolop burkolatait a kibontott, letisztított téglákból építettük. Még az ormfalak vályogtégláit is újrahasznosítottuk. Az épületre az eredeti cserépfedést tettük vissza, a pótlás a második szomszéd-ból érkezett (kézi erővel). A kivitelezők többsége helyi volt, a kőműves és a festő gyakorlatilag néhány száz méterre lakott/lakik tőlünk. A gazdaságosságot abból a szempontból is figyelembe vettük, hogy minimális belső változtatásokra törekedtünk. Csupán egyetlen nyílást kellett kialakítanunk, azt is csak fényűzésből, hiszen a konyhai teraszajtó mellett volt egy korábban befalazott (de túl keskeny) ajtónyílás.





Bár az előbbiek igazak, a valóságnak csupán hangzatos interpretációi. Valójában hatalmas szerencsénk volt, szinte mindennel. A számtalan környékbeli eladó épület megtekintése után ebben az épületben az első látogatáskor, 2010 decemberében megláttuk az otthonunkat. Mind alaprajzi kialakítása, mind – amúgy meglehetősen ad hoc jellegű – adottságai megfeleltek igényeinknek.

A gazdaságosságra leginkább a pénz hiánya, illetve szűkössége inspirált bennünket. Ezért (is) voltunk kénytelenek megtartani minél nagyobb felületen az eredeti fafödémeket alsó stukatúrral együtt. A padlásdeszkákat a tornácmennyezet utcai homlokzatra is kiforduló burkolataként hasznosítottuk újra. Még a kertkapukra is futtatta belőlük.

