



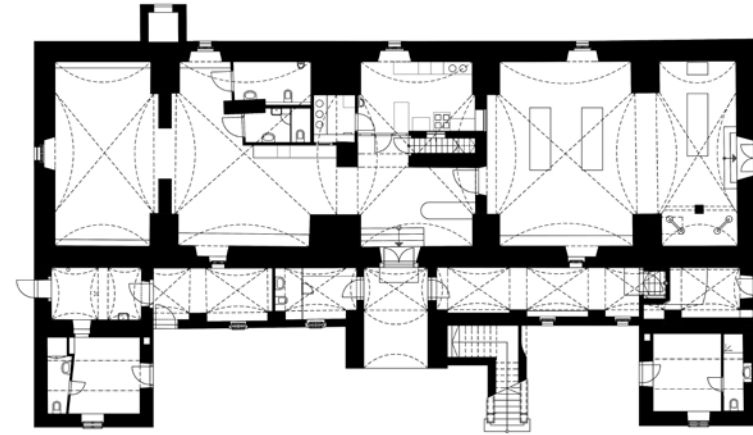
A DESSEWFFY-KÚRIA REKONSTRUKCIÓJA

Tolcsva

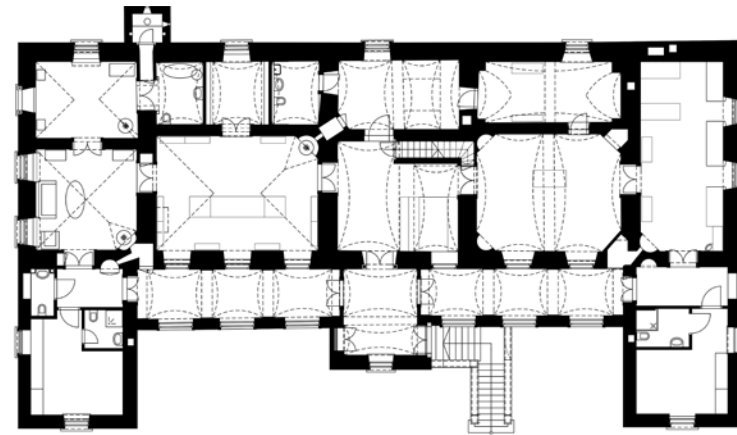
Építészet, szöveg:
Erhardt Gábor

Fotó:
Kedves Zsófia

A tolcsvai Desseffy-kúria rekonstrukciója egy szerencsés csillagállás alatt – részben EU-s támogatásból – megvalósult, hároméves tervezési és építési folyamat volt. A végeredmény: mondhatni, semmi különös. Csupán annyi történt, hogy egy 250 éves épület visszakerült méltó állapotába. Kívülről egy majdnem egyszínű, klasszicista épületet látunk, belül pedig egy izléseken berendezett többfunkciós „turisztikai attrakciót”. A lényeg – mint oly sokszor – inkább az elmesélhetetlenben van, a történetben, a homálybogozásban. Ezért az épületről szóló cikket jóval messzebből kezdjük, és jóval tágabb rátekintéssel körítjük.



▲ Földszinti alaprajz



▲ Emeleti alaprajz

Tolcsva története

Magyarország 1000–2000 lakosú településeiben általában egy templom, esetleg kúria jelenti a teljes műemléki állományt. Tokaj-Hegyalja településeiben – így Tolcsván is – azonban más a helyzet. Az országos átlagnál jóval több műemlék található itt: a gótikus templom és három értékes, használható állapotú kastély mellett számos klasszicista kúria és más faluképi jelentőségű épület is megemlíthető. A 17. századi eredetű – kora barokk – kastélyok jelentősége önmagukon túlmutató, mivel ebből az időszakból viszonylag kevés, és jellemzően erőteljesen átépített az emlékanyagunk. Régészeti leletek bizonyítják, hogy Tolcsva és vidéke az őskortól kezdve la-

kott volt: jáspis, obszián és kalcedon nagy mennyiségben fordul elő határában. A közelben került elő a miocén kori ősszőlő (vitis tokaiensis) levelének lenyomata.

A korai időkről keveset tudunk. A tatárjárás során a falu kétszer is elpusztult. A keletre fekvő Várhegy-dűlő neve arra utal, hogy ott feltételezhetően IV. Béla korabeli vár állt, amelynek nyomai egyes források szerint a 19. század közepén még láthatóak voltak. Tolcsva mint helységnév IV. Béla 1255. augusztus 1-jén kelt oklevelében szerepel először Tholchwa alakban. Feltételezések szerint nevét a Tolcsva-patakról kapta, amelynek mentén épült, és amelyet már Anonymus is megemlített írásában: „... azt az egész földet lakosaival együtt Sátorhalmától fogva a Tulsua vizéig Keltelnek ajándékozta...”.

Építésztervezők: Erhardt Gábor,
Salamin Ferenc, AXIS Építésziroda Kft.
Belsőépítészet: Bálint Ágnes,
Kéttemplom Galéria
Művészettörténész: Igaz Rita
Tartószerkezet: Pataki Zoltán,
MEPA-Expert Mérnökiroda Kft.
Épületgépészet: Erhardt Péter,
Novoterv-Gépész Bt.
Épületvillamosság: Münnich Gábor,
Fényesvölgy Kft.
Kertépítészet: Illyés Zsuzsa, Pagony Kft.
Építető: Helia-D Kft.
Kivitelező: Ács László, Polyis Kft.

A falu legrégebbi épülete a 14. századi Kisboldogasszony plébániatemplom, a környék egyik meghatározó műemléke. Egy 1398. évi oklevélben szereplő településrész-megnevezések megfeleltethetők a mai Szirmay-Waldbott, Desseffy- és Rákóczi-kastélyok körzetének, így feltételezhető, hogy e kastélyok helyén, vagy közelében már épület állhatott a középkorban. Talán az ekkor meghatározó tolcsvai Lonqueus és Uz családok birtokában voltak. A település igen korán, 1486-ban mezővárosi rangot kapott, birtokosai viszonylag sűrűn változtak: a Tolcsvai, Toronyi, Bánffy, Eödönffi, Dobó, Gerendi, Czékei, Mezőssy és Perényi családokat kell megemlítenünk. Egy – számunkra – fontos írásos emlék szerint 1526-ban Perényi Imréné Kanizsai Dorottya Kassától építőmestert kért, ami azt sejteti, hogy az ekkor épült tolcsvai épületek eredeti állapotára a Felvidék sajátos, pártázatos reneszánsz építésze lehetett hatással.

1568-ban Tolcsván 95 ház állt, több mint Szerencsen vagy Bodrogkeresztúron. 1573-ban a sárospataki uradalom részeként Dobó-birtok lesz, majd a Dobó örökösöké 1608-ig, amikor is a Lorántffy lányok kapják meg, és Zsuzsanna hozományaként 1616-tól Rákóczi-birtok.



Ekkor épült a település két legrégebbi világi épülete: a Királyudvar (Lorántffy Zsuzsanna udvarháza), és a – feltételezhetően a Bónisok által emelt – ma Desseffy-kúriaként ismert épület. A tolcsvai Bónis család – a Rákócziak mellett – jelentős birtokos volt Tolcsván. 1606-ban már itt lakott Bónis György a Melit-szeren álló házban feleségével, Beregszászi Lantos Zsófiával.

A Rákócziak tolcsvai és erdőbényei birtokait II. Rákóczi Ferenc 1700-ban a Stegner családnak adta zálogba. A szatmári békekötés után a nagy kiterjedésű Rákóczi-birtokokon sokan osztoztak. A tolcsvai birtokok legnagyobb része a Szirmay család kezébe került, amely két évszázadon át meghatározó birtokosa volt Tolcsvának és közvetlen környezetének. Az 1680-as évektől a Szirmay család tolcsvai birtokszerezéséről igen sok adat szerepel Szirmay András (Thököly Imre titoktartójának és tüzérségi főfelügyelőjének) közel három és fél évtizeden át vezetett gazdasági naplójából. A feltételezhetően cikkünk tárgyára vonatkozó részleteket később tárgyaljuk.

Az épület szempontjából fontos(nak tűnő) gróf Desseffy család a Szirmayak révén, illetve leányágon került a tolcsvai birtokosok, kastélytulajdonosok közé. Az 1870-es években jelent meg a településen báró Waldbott Frigyes személyében a Waldbott család, amelynek szintén sokat köszönhet a település. A filoxéravész

1886-ban érte el Tolcsvát, a hegyaljai települések közül itt volt a legnagyobb a szőlő pusztulása. Az újratelepítés után 1895-re majdnem visszaállt a vész előtti állapot, ami nagymértékben báró Waldbott Frigyesnek volt köszönhető. Az I. világháború után a falu fejlődése megállt. Kisebb lökést az 1960-as években a több pince összekapcsolásából létrehozott muzeális borpince, illetve a Tokaji Borkombinát – a korábbi Waldbott üzemi épületére alapuló – egyik legfontosabb palackozóüzeme jelentett. A rendszerváltás után itt épült meg a borvidék egyik legkorszerűbb, legnagyobb szőlőterületet kiszolgáló, külföldi tulajdonú borászati épülete, a Tokaj Oremus birtokközpontja. Az utóbbi években pedig a Tokaj Grand névre átkeresztelt – állami tulajdonú – Tokaj Kereskedőház is jelentős beruházásokat hajtott itt végre.

Tolcsva településföldrajza

A települést különleges fekvése alapján nevezhetjük a Zemplén kapujának. Az országútról egy dűlőúton megközelíthető település a Tolcsva-patak északra húzódó völgyének két oldalára épült, enyhén aszimmetrikusan. Keleti oldala távlatosabb, az egységes táblákban művelt, lankásabb szőlőhegy, a Várhegy lábánál inkább mezőgazdasági jellegű településrész terül el. A nyugati oldalon viszont egy mozaikosabb művelt, meredekebb szőlőhegy lábánál húzódik a történeti városmag, ligetes pincesorral

szegélyezve. Az országút felől húzódó dűlőút a település elején éles kanyart vesz (1), majd a vidékre jellemző módon merőlegesen metszi a főutcát (2), azután funkcióját veszve a „semmibe”, a természetbe kanyarodik (3).

A főutcával párhuzamosan futó patak nem a település központjában folyik, mint Mádon, hanem kissé eltolódva, két szignifikánsan különböző (egy dombra futó és egy alföldies) részre osztva a települést.

A főutca sűrűsödése a bekötőút metszéspontjában van (4), ahol egy kis teresedés alakul ki. A főutca itt kettéágazik, talán a két korai centrum, a már említett Rákóczi-kúria (5) és a Desseffy-kúria (6) befolyása miatt. Ez a kettős főutca, azaz a kassai típusú településmag Tokaj-Hegyalja majd minden településére jellemző.

A keleti oldali főutca, a Szent Imre utca (7) elején álló Desseffy-kúriát majorsági épületek vették körül (8). Ezután az utca mint a falu alföldies második főutcája követi a patak vonalát, és fésűs telepítésű telkeknek ad helyet. A patak túloldalán ez az utca, ha úgy tetszik, megismétlődik, de itt már egyértelműen kisebb, szegényesebb paraszti portákkal (9).

Ezzel szemben a nyugati oldali főutcán (10) folytatódik a – borvidékre szintén nagyon jellemző – zárt sorúsodó be-

Tolcsva településszerkezete ►

építés, míg el nem érünk a másik korai centrumhoz, a domboldalra telepített Királyudvarhoz (5), amely karnyújtásnyira van a legkorábbi templomtól (11). Ezen a területen jellemzőek a kúriaépületek, a módosabb porták, még ha a telekosztás a hagyományos rendet követi is. A falu vége felé haladva a házak mind egyszerűbbekké válnak.

A párhuzamos utcákat keskeny közök, ún. futók (12) kötik össze, amelyek helyenként, főleg a patak átkelői közelében kereszttegyelkévé változnak, megváltozott telekstruktúrával (13).

A településmag dombra futó oldalán egy lazán beépített, ligetes terület húzódik, amelyet a Waldbott-kúria parkja alkot (14). Feltehetően itt is hagyományos telekosztás lehetett korábban, amely a kastély építéskor szűnt meg. Ugyanakkor ez a ligetes teresedés a dombra jutva a szőlőig, illetve az azok peremén húzódó pincesorig, pinceborkorrig fut (15).

A főutcával párhuzamosan ezen az oldalon is van még egy utca, amely a domborzi viszonyokhoz illeszkedően szélsővonalú (16).

Mint szinte minden tokaj-hegyaljai településen, itt is van egy alapvetően eltérő telekstruktúrájú településrész, amelyet feltehetően az iparosok laktak. A zárványoszerű telektömböket (17) szeszélyes vonalvezetésű utcák tagolják, a telkek kisebbek. A területet egy vízfolyás metszi, amelyet hasznosíthattak is az iparosok.

A tolcsvai Desseffy-kúria története

A borvidékre jellemző sajátosság, hogy a kúriaépületek névadói nem feltétlenül az építők voltak, sőt gyakran alig volt meghatározó szerepük az adott épület mai megjelenésének kialakulásában. Kicsit hasonló a helyzet cikkünk tárgyával, a Desseffy-kúriával is, hiszen a „névadó” család mindössze fél évszázadig volt az épület birtokosa. Az első építési fázis idejének meghatározásában az emeleten található fa-

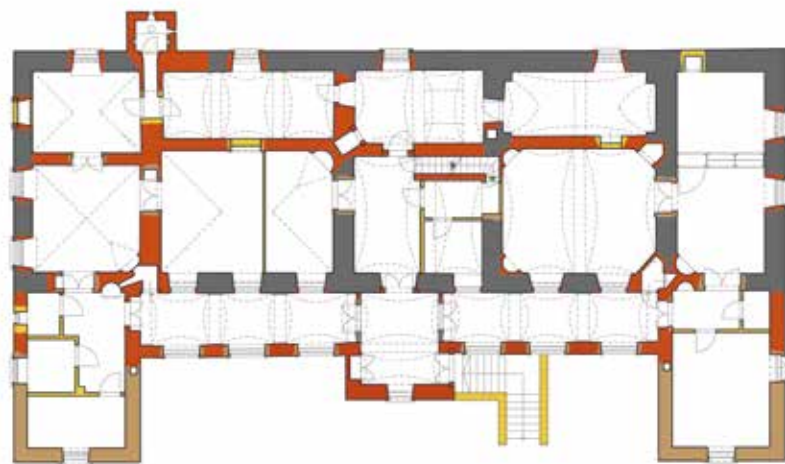


ragott kökeretbe vésett dátum – 1659. május 1. – tekinthető a legbiztosabb pontnak. A falkutatás megállapította, hogy e kökeret jelenleg nem az eredeti helyén áll, valószínűleg az épület emeleti főbejárata lehetett, a mai előtér és recepció között.

Az első, épületre vonatkozó írásos említés – 1632-ből – a Rákócziak itteni kastélyáról szól, feltehetően a ma Királyudvarként ismert épületről. Ekkor a tolcsvai Bónis családnak voltak itt még nagyobb birtokai, épületei. Az 1673. II. 6-i összeíráskor ifjabb Bónis György házáról írták: „Curia nobilitaris bene lapidibus exstructa...”, azaz: jól megépített nemesi kőház. Testvére, Bónis Ferenc – akinek ez időben Kassán, Sátoraljaujhelyben és Tolcsván voltak úri házai – 1668-tól négy faluval együtt Füzér várát is bérelte. Az 1676.

június 16-i összeírás Bónis Ferencnek két tolcsvai házat is említi. Egy 20. század eleji feltételezés szerint „a Bónis-kúria Tolcsva közepe táján”, az akkori Kecskés, vagy Csengettyű utcában volt.

Fentiek alapján a kutatások tolcsvai Bónis III. Ferencet, Zemplén és Abaúj megye táblabíráját tartják az építetőnek. Mivel Kassán is volt háza, az építőmester a Felvidék valamelyik módos városából érkezhetett. Bónis részese volt a Wesselényi-féle összeesküvésnek, így 1671-ben teljes vagyonvesztésre ítélték és kivégezték. Özvegye előbb Uszfalussy Uz Istvánhoz, majd annak halála után Semsey Györgyhoz ment feleségül, ám a 18. században a Semsey család már nem birtokos Tolcsván. A birtokosokat ezután más családban kell keresni, feltételezhetően a Szirmayak között.



TOLCSVA, DESSEFFY-KÚRIA EMELETI ALAPRAJZ AZ ÉPÍTÉSI PERIÓDUSOKKAL

- RENESZÁNSZ "A" PERIÓDUS
- RENESZÁNSZ "B" PERIÓDUS
- BAROKK PERIÓDUS
- 1900 KÖRÜLI PERIÓDUS
- 1970-ES ÉVEK ÁTALAKÍTÁSAI

hámorokban vasat, Eperjesből deszkát, Tokajból szálfát, Nagymihályból léceket stb. vett, és mint írja „Szarufát negyven párt jobbágyimmal molnárimmal faragtattam és zsindelyeztettem Tolcsvai házamnak az eleit ezidén.”

A Szirmay családon belül a 18. század végén lezajlott – peren kívüli – örök-



Szirmay István – korábban a Rákócziak bizalmasa – 1695-ben I. Lipót királytól bárói, 1707-ben I. József királytól grófi címet kapott. Fiúgyermeké nem lévén, örökbe fogadta Desseffy Tamást, feleségének első férjétől, Desseffy Ferentől leszármazott unokáját. Érdekes módon István 1711-ben bekövetkezett halálakor azonban András nevű öccsének László fiára hagyta tolcsvai, megégett házát. „Bátyám, Gróf István uram... megholt Posenban, legálván Fiamnak

Tolcsvai megégett Házát” – írta András – a már említett – gazdasági naplójába. Köztudott, hogy a Szirmayak nagy építkezők voltak. Andrásnak – aki szintén birtokolt Tolcsván egy házat – számtalan udvarháza, kúriája volt a Felvidéken, amelyeket folyamatosan karbantartott, bővített. Szirmay András 1707-ben arról ír, hogy tolcsvai házától árendát kapott. 1712-ben 400000 téglát égettetett, 25 ezer zsindelyt, 24 ezer zsindelyszeget, 25000 lécszeget, 200 spernagelt,

södési eljárás következtében Tolcsvát és Erdőbényét Szirmay András örökösei kapták. 1791-ben I. Ádám volt a két település örökös ura, aki fiára, II. Ádámra (1781–1848) hagyta a birtokot. Azt II. Ádám még halála előtt átadta unokaöccsének, Ödönnek, aki 1887-ben anyagilag teljesen tönkrement. Tolcsvai és erdőbényei birtokait, kastélyait mostohafia, Ferenczi Elek vette meg, aki később eladta báró Waldbott Frigyesnek. Arról nincs hiteles információ,



hogy cikkünk tárgya milyen úton jutott a Desseffy család birtokába. Talán leányágon öröklődhetett.

Egy képeslap bizonyítja, hogy 1928-ban az épület biztosan a Desseffyék birtokában volt, akik az 1952-ben bekövetkezett államosításig laktak az épületben. Ekkor a helyi erdőgazdaság tulajdonába került, majd 1959-ben a termelőszövetkezet kapta meg. Lakásokat és irodákat alakítottak ki benne.

A rendszerváltás utáni idők eseményeiről nem sokat tudunk. Az épület mintegy tíz évig bizonyosan üresen állt, csak az alsó szintjét használta tárolásra egy közeli borászat. A Helia-D Kft. 2011-ben vásárolta meg a kúriát, és 2014–2015-ben, uniós források igénybevételével újjátotta fel.

Az építési korszakok

Az épület történetében öt főbb építési korszak különíthető el, amelyek többsége ma már nem rekonstruálható, legfeljebb csak részleteiben.

Az első építési periódus a késői reneszánszra, illetve a kora barokk korára tehető. Az alsó szinten egyterű pince lehetett, fafödémrel. Azonban a ma is látható boltozati rendszer is ekkor valósult meg, talán a már említett 1712-es Szirmay András-féle felújítás 400 000 téglájából. Mindkét szint előtt íves árkádsor, illetve lodzsa húzódott, ami az alsó szinten szinte teljesen megmaradt. Az emeleten öt, keresztengelyes, boltozott helyiség lehetett, amiből csupán egy kis szakasz maradt meg. A kor meghatározó birtokosai: Bónis Ferenc, Szirmay István.

A második korszak a klasszikus barokké. Az alsó szintű árkádsort befalazták, az emeleti tornácot elbontották, beépítették, a sarkokon kis kiugrású, ún. sarokrizalitot építettek. A tető feltehetően manzárdtető lehetett, a Királyudvart analógiaként tekintve. Ekkor készült a belső lépcső. Az emeleti helyiségeket harántfalakkal feldara-





bolták, korszerűbb módon újraboltolták. Megépült az épülethez tapasztott árnyékszék.

Meghatározó birtokos: Szirmay Ádám (I.).

A harmadik korszakban, a 20. század elején a sarkok kiugrásait egy-egy helyiségnyivel megnövelték. A kőkeretes

ablakszerkezeteket megszüntették, a ma is látható vakolatkeretes, kapcsolt gerébtokos szerkezetek kerültek a helyükre. Kialakultak a mai belső ajtók, belső padlóburkolatok (műkö lap, hal-szálkás parketta). A tetőzetet átalakították. Megépült a maihoz hasonló külső lépcső. Meghatározó birtokos: Dessewffy Géza.



TOLCSVA, RECONSTRUCTION OF THE DESSEWFFY MANSION

Partly financed by EU funds, the reconstruction of the Dessewffy Mansion in Tokaj-Hegyalja was carried out in the context of a three-year planning and development project. The final result is nothing extraordinary, one might say—just another 250 years old building restored to its original glory. Looking closer, however, the story of the second part of the 20th century unfolds through the building, a period of great destruction. The agricultural cooperative brought about extensive demolitions and newly built partitions. During reconstruction, these walls were pulled down, and the doors, windows and carved stone structures were restored and renovated. Parts of the lower floor were turned into a botanical distillery and a cosmetics workshop. There is also a small, but well equipped kitchen and tea room, ideal for having a coffee or for wine-tasting events. The upper floor is divided into a lobby that also serves as an office, an auditorium, a small showroom and a larger workshop equipped for making handmade soaps. Located in the northern wing, the library was also renovated. The painted ceiling was restored, and three rooms were refurbished with vintage furniture to serve as historical exhibition spaces.

A 20. század második fele, mint oly sok helyen, a pusztítást hozta el. A belső helyiségeket új válaszfalakkal, illetve korábbi nyílászárók befalazásával, megszüntetésével több helyen feldarabolták. Az árnyékszéket lefalazták, megközelíthetlenné tették. Méregraktárt tapasztottak a házhoz. Meghatározó tulajdonos: erdőgazdaság, termelőszövetkezet.

A közelmúltban megvalósult rekonstrukció során a 20. század második felében bekerült válaszfalak kibontásra, a nyílászárók, faragott kőszerkezetek restaurálásra, felújításra kerültek. A történeti térsorok eredeti állapotukban bejárhatókká váltak. Az alsó szint egyik felébe – a tulajdonos cég profiljába illeszkedő – gyógynövényleparló és kozmetikumkészítő műhely került, amely nem termelési, hanem turisztikai célú. Emellett egy kis teázó-kávézó-borkóstoló tér is helyet kapott itt, viszonylag jól felszerelt konyhával.

Az emelet középtengelyében az előtér-recepció-iroda térsora van, utóbbi az egykori konyha lehetett. A középtengelytől délre egy előadóterem, illetve egy abból nyíló kis kiállítóterem és egy nagyobb műhely található. Utóbbiban kézműves szappanok készítésére van lehetőség. Az északi épületszárnyban egy könyvtárszoba helyreállított mennyezetfestéssel, és három történeti kiállítóhelyiség (egy szalon, egy háló és egy fürdő) kapott helyet, korabeli bútorokkal berendezve. A sarokrizalitok helyiségeit kozmetikai kezelők foglalják el.