

Interjú **Engelmann Tamással** | **Erhardt Gábor**

Üzletház, Veresegyház, 1993 ▼

Gyűrű-ház, Nagytarcsa, 2003 ▼



# VÁNDOROKBÓL MESTEREK

**Engelmann Tamás**

Fotó: **Engelmann Tamás**

## FROM ITINERANTS TO MASTERS AN INTERVIEW WITH TAMÁS ENGELMANN

The Itinerant School was founded 25 years ago by the Kós Károly Association. Currently, it offers postgraduate courses. So far, more than 80 itinerant apprentices graduated from the institution. Architect Tamás Engelmann was among the first students in the Itinerant School. Living and working in Budapest, he is known for providing unique exterior and interior design for family homes. Most of his inspiration comes from folk architecture, his architectural style evoking the world of furnaces and corn cribs.



A Kós Károly Egyesülés több mint 25 éve alapította meg ma is aktív, posztgraduális képzést adó Vándoriskoláját, amelyben eddig közel nyolcvan hallgató szerzett diplomát. Engelmann Tamás építész a Vándoriskola első hallgatói között volt. A Budapesten élő és alkotó, egyedi formálású családi háziról ismert építész vándoriskolás éveiről és a szakma gyakorlásáról kérdezte Erhardt Gábor.

► **A megkerülhetetlen első kérdés: mikor kezdted a Vándoriskolát?**  
1989-ben, az első évfolyamban.

► **Friss diplomásként?**

Nem. 1980-ban diplomáztam a Műegyetemen, majd sokáig egy kisszövetkezetnél dolgoztam. Ezután szellemi szabadfoglalkozásúnak álltam, azaz a magam uraként vállaltam önálló tervezési feladatokat, szerkesztési munkát.

► **Milyen munkákat végeztél első munkahelyeden, ha jól sejtem, alkalmazottként?**

Frissen végzett építészként nem kívántam megváltani a világot, megelégedtem a szerkesztési feladatokkal.

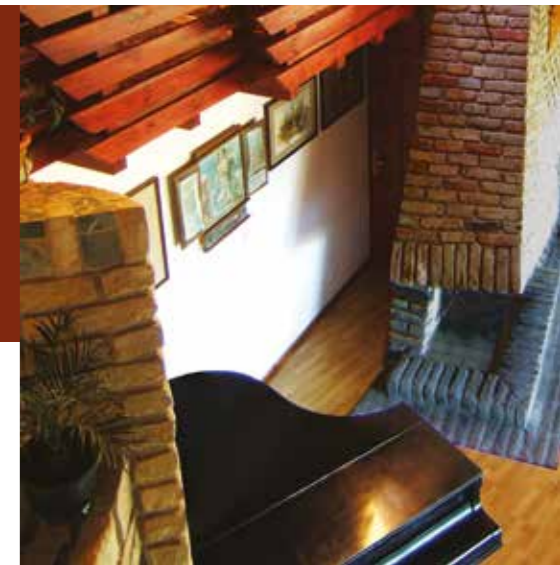
Egy, a szocialista korszakra jellemző felfogású tervezőirodában dolgoztam. Négyzetes társasházakat – ún. OTP-házakat – terveztünk Gyöngyösre és Mezőkövesdre. Utóbbi helyszínen, sajnos, tanúja lehettem a történelmi településmag lerombolásának...

► **Ez alatt az első tíz év alatt mennyire vált kiforrottá az építészeti világod?**

Nem igazán volt kiforrott építészeti formanyelvem. Még mielőtt a Vándoriskolába kerültem, tudatosan törekedtem arra, hogy minél szabadabban gondolkodjam és tervezek, de egyre több akadállyal találtam szembe magam a szocializmus időszakában. Ott volt például az ÉSZB, azaz az építésügyi szakértői bizottság, ami ott gáncsoskodott, ahol csak tudott. Dobogóköre, egy 30-as években épült, tardosi vöröskövel burkolt üdülő mellé kellett egy szerszámtárolót terveznem 1988-ban. A lejtős terepnek és a főépület jellegének megfelelően terveztem egy félig földbe süllyesztett, tört falú, megdöntött magas tetős épületet. A szakértői bizottság visszadobta, mondván: a feladat megoldása túlzó a funkcióhoz képest. Helyette egy típus-tervet javasolt adaptálni a helyszínre. Főnökeim nyomására meghajoltam az akaratuk előtt, elkészült a cseh-szlovák típusú faház terve. Beadtuk a pilisszentkereszti építéshatósági osztályra, ahonnan legnagyobb meglepetésemre személyesen hívott fel az előadó, hogy ilyen rémes dolgot hogy tervezhettem oda... Hát én sem így képzeltem, mondtam...



Parasztház felújítása, Nadap, 1992 ▲



► **Hogy kerültél kapcsolatba a szerves építéssel, illetve az akkor még csak formálódó Kós Károly Egyesüléssel?**

Korábban, a Bercsényi Kollégiumból ismertem Vincze Lászlót és Szalai Tibort, akikről tudtam, hogy Makovecz Imrénél dolgoznak. Munka reményében kerestem fel őket, ami nem sokkal később adódott is náluk. Így 1989 nyarán már a Rumbach Sebestyén utcai irodában dolgoztam. Kezdetben Kelf Treunernek segítettem, szerkesztési munkát végeztem. Abban az évben indult a Vándoriskola első évfolyama. Egy véletlen folytán a felvételi felhívást nemcsak a frissen végzetteknek, hanem az én, kissé korábbi évfolyamomnak is kiküldték. Nagy hatással volt rám a Makonában töltött időszak, így beadtam a felvételt.

► **Mi volt a felvételi feladat?**

Személyes portfóliót kellett beküldeni. Egy éppen aktuális családi ház-tervemmel jelentkeztem. Ezt a nyári munkám során, a Makonában tapasztaltak alapján átdolgoztam, megtartva az alaprajzot, de a tetőszerkezetet jelentősen átalakítva. A ház később meg is épült, az ötvenes léptékű makettet máig őrzöm.

► **Hányan voltak az induló évfolyamban?**

Kilencen nyertünk felvételt, ez a maihoz képest igen nagy létszám.



Parasztház felújítása, Nadap, 1992 ▼



► **Ismertétek egymást valamennyire korább-ról, vagy egy teljesen idegen társaságba csöppentél?**

Nem, egyáltalán nem ismertem őket, hiszen jóval fiatalabbak voltak nálam a frissen diplomázott jelentkezők.

► **Kik voltak a mestereid?**

Deák Lászlónál kezdtem dolgozni Szolnokon, aztán Keszthelyre, Jankovics Tibor irodájába kerültem. Ezután Debrecenben, Kőszeghy Attilánál töltöttem egy vándorfélévet. Zárásként a Makonában, Makovecz Imre mellett dolgozhattam. Ezt az időszakot egy három hónapos sevillai tartózkodás előzte meg.

► **Ahogy a Vándoriskolába való jelentkezésed, úgy a mesterek választása is véletlenszerűen történt? Volt valami tudatosság abban, hogy szinte csak vidéki irodákba mentél?**

Igen, ez tudatos volt, hiszen én vidéki vagyok, csak az egyetem után ragadtam a fővárosban. Így természetes volt

számomra a Budapesttől távoli lét, sőt hajtott a kíváncsiság. Jankovics Tibor irodájába például különösen szerettem volna eljutni, mert pár évvel korábban egy előadáson találkoztam az általa tervezett vályogházakkal, amelyek nagyon tetszetek. Ezek meglehetősen egyedi dolgoknak minősültek a nyolcvanas évek közepén.

► **Milyen meghatározó munkákban vettél részt a vándorévek alatt?**

Deák Lászlónál rögtön egy jászberényi sorház tervezését bízták rám. A falusias környezetbe illeszkedő, hagyományos, negyvenöt fokos tetőhajlásszögű, ormfalas beépítési előírásokhoz igazodó tervem meg is épült, de sajnos nem egészen az én elképzeléseim szerint. A hagyományos parasztházakat idéző főtömegek közé lécborítású, górékat megidéző összekötő részeket terveztem, amelyek sajnálatos módon falazottak lettek. A terveket csak a statikailag meghatározott részek kivitele-

zéséig tartották szentírásnak. Keszthelyen, Jankovics Tibor mellett hévízi szállodák és panziók tervezésében vettem részt, de volt egy saját munkám is: egy fedett uszoda faszervezetű almennezeje. Itt ismertem meg Sánta Gábort, akivel apróbb megbízásokon dolgoztunk együtt az éppen akkor befejezett, Csete György és Sánta Gábor által jegyzett balatonkeresztúri Gulya csárda körül. Nagy hatással volt rám ez az épület. Debrecenben, Kőszeghy Attilánál eleinte nem jutott önálló tervezési feladat, de a beszélgetésekre, közös zenei és szellemi háttérünk felismerésére szívesen emlékszem vissza. Meghatározó volt Rácz Zoltán helyi építész megismerése, aki egy népművészeti táborban építendő fazekasműhely és csűr tervezését is rám bízta. Szép feladatok voltak ezek, sajnos azonban egyik sem valósult meg.

► **Ahogy említetted, tízéves szakmai gyakorlattal kerültél a Vándoriskolába. Akadályozott ez a mesterekkel való azonosulásban?**

Nem igazán. Szakmagyorkorlásom első éveiben éreztem, hogy sok mindenben meg van kötve a kezem. Ennek ellenére hittem abban, hogy a szellem szabadon szárnyalhat. Ezt 1989 nyarán a Makonában tapasztaltam meg igazán – meghatározó élmény volt. A mesterektől mindig lehetett tanulni, olykor egy-egy mondat is életre szóló tanácsnak bizonyult. Keszthelyen egy panzió tervezése során engem bíztak meg az épület saroktömegének megtervezésével. Több változatot is rajzoltam, de éreztem, hogy nem az igazi. Ekkor mesterem, Jankovics Tibor a holtpontról kimozdítva ennyit mondott: Ha egy fa a pusztaság közepén áll, az szimmetrikusan nő, de ha egy erdőszélén, akkor már a fényhez igazodva aszimmetrikus lesz. Következésképpen egy organikus építész nem tervezhet egy épület sarkára valamiféle tengelyes tömeget, ami olyan, mintha valaminek a közepén állna! Igazából ilyen apróságokból állt össze számomra a teljes kép.



► **A többi vándorral mennyire volt intenzív a kapcsolat?**

Szolnokon egyedül voltam vándor, így itt – ebből a szempontból – elszigetelt voltam. Keszthelyen nagyobb élet volt több hasonló korú fiatallal az irodában, ráadásul Römer Károllyal együtt dolgoztunk vándorokként Jankovics Tibornál.

► **A munkavégzésen kívül voltak egyéb közös programok?**

Nem igazán. A későbbi évekre jellemző tervpályázatok, önképzőkori előadások az én időmben még nem indultak be, így előfordult, hogy fél évig nem találkoztam a vándortársakkal.

► **Az öt féléves vándorlásod végén visszerültél a Makonába. Itt milyen munkákban vettél részt?**

Urr Gábor tervezett akkor Siófokra egy éttermet, amelynek egy átrium volt a közepén. Az átriumot lefedő üvegtető kiviteli terveit kaptam meg feladatul. Azt találtam ki, hogy a térképek rétegvonalainak mintájára legyen egy kis hullámszerű, rétegzettség benne. Ekkor még nem dolgoztunk számítógéppel, az öt egymásra épülő réteg kilencven különböző üvegelemét egyenként, kézzel kellett kiserkeszteni... A másik emlékezetes munka a kocsordi Székely Hadosztály emlékműve volt, amit Makovecz



◀ RS9 Stúdiószínház, Budapest, 1989

Imre tervezett. A Kraszna partján, egy mesterséges domb tetején áll az emlékoszlopból kihajtó életfa, amelyhez három székely kapun át lehet feljutni.

► **Hogyan kerültél utolsó vándorállomásodra, Sevillebe?**

Mint az közsímet, a sevillai világkiállítás Makovecz Imre által tervezett magyar pavilonját – leegyszerűsítve a dolgot – a Makona építette. Három hónapos váltásban két-két építész volt mindig a helyszínen. Én Krizsán Andrásal voltam kint három hónapot 1992 nyarán.

► **Az expopavilon építésének melyik stációjába tudtátok bekapcsolódni?**

Mi az építés derekánál érkeztünk. Már javában palázták a tetőt, de a belső munkák még hátravoltak. Nekünk nem rajzolni kellett vagy művezetni, hanem konkrétan az építés folyamatában volt feladatunk. A főbejárat fölött lévő szárnyak kialakításában vettünk részt, az azokat alkotó deszkákat, pallókat gyalultuk, állítottuk össze.

► **Világot is láttatok, vagy kemény munkával telt a három hónap?**

Az igazat megvallva nem igazán láttuk a helyünket a meglehetősen feszített tempójú építkezés folyamatában. Sokszor az volt az érzésem, hogy csak



kolonok vagyunk Deák László építész vezető nyakán, ezért sokat bejártunk a városba, Sevillebe. Nem éreztem elveszítettnek magamat: az alig másfél ezer lakosú faluban, ahol laktunk, legalább negyven, többnyire nagyon egyszerű, földpadlós kocsmák működtek. Ahol adódott egy talpalatnyi szabad közterület, oda letettek egy asztalt székekkel.

► **Mivel diplomáztál a Vándoriskolában?**

Még Makovecz Imre adta át egyik megbízását, egy családi ház tervezését Martonvásárra. A megbízó nagyon szerette a tervet, el is indult az építkezés, de az alapozást, falazást követően elakadt a munka. A spirállépcső még elkészült, de ezt követően – számomra ismeretlen okból – az illető eladta a telket. Az új tulajdonos nem folytatta az építkezést. Ma egy teljesen más épület áll ott.

► **A Vándoriskola elvégzése után merre vitt az utad?**

Sevillából hazatérve a Kvadrumban kezdtem dolgozni, Zsigmond Lászlónak szerkesztettem Veresegyházra ezt-azt. Így alakult ki egy hosszabb munkakapcsolat.

► **Egy ekkor tervezett, megépült munkád a veresegyházi kis üzletház, amely egy csűrűépület szerkezetének mintáját követi: pillérváz, könnyűszerkezet, ráboruló hangsúlyos tető.**





◀ Borászat látványterve, Tarcal,  
Salamin Ferencsel, 2016▼ Szálloda látványterve, Budapest,  
Bata Tiborral és Röth Renátával, 1995

említettem, először szerkesztettem, főleg másoknak rajzoltam, majd kaptam egy saját munkát, még az első munkahelyemen. Zsalus rendszerű társasházak logikájára kellett sorházat terveznem Mezőkövesdre. Egy idő után a négyszintes társasházak kimentek a divatból, de megmaradtak a zsalutáblák, amelyeket a sorházaknál lehetett felhasználni. Ekkor döbbenem rá, hogy ha a belső válaszfalazásnál kötöm magam a derékszöghöz, azzal csak a saját lehetőségeimet korlátozom. Ez volt számomra az áttörés. Így születtek az első ferde vonalak, miközben egy nagyon kötött rendszerhez kellett igazodnom.

#### ► Hogyan tervezel?

Ma is az alaprajzot tervezem meg először, és utána kezdem ráépíteni a házat. Természetesen törekszem a terepadottságok teljes kihasználására. A tervezés során alapvető fontosságú a tájolás, a kilátás, a telek megfelelő beépítése. Megismerve a tervezési programot, a megbízókat, illetve a telek adottságait, erővonalakat rajzolok, amelyekből lassan kibontakozik a telepítés, illetve az alaprajz. Ahogy említettem, a falakat, ahol nem muszáj, nem a merőleges rendszerben helyezem el, ami függőleges irányban is igaz. Előszeretettel használok megdöntött, súlyos faltesteket, amik mintha a természet tektonikus erőinek hatására sziklákká formálódnának. Erre a földből kinövő aléptérenyre szerkesztem a tetőt, ami reagál a falszerkezet mozgásaira, de mégis önálló, karakteres identitás a megnyitásaival, szeszélyes szabdaltságával.

#### ► Jól gondolom, hogy a Mester gondolatai is felsejlenek e mögött?

Igen, nem tagadom, sokat nézegettem a Makovecz Imre által tervezett alaprajzokat, és nagy hatással volt rám a szimmetriához való hozzáállása is. Az épületeim főhomlokzatain gyakran jelen van a szimmetria, de az a mögöttes funkció, a tájolás vagy a lejtéviszonyok hatására kimozdul statikus voltából.



► Jól sejtem, hogy ezekhez az „örült” házakhoz „örült” megbízók is kellenek, akik egyszerűen beleszeretnek az általam tervezett épületekbe? Sajnálatos, hogy ez a szűk megrendelői réteg manapság a kilúgozott, jellegtelen, sok esetben konfúz házak irányába mozdul.

Egyik nagyon kedves, pozitív értelemben vett „örült” megrendelőm egy elképesztő térlátással megáldott fodrász volt, aki azzal a határozott elképzeléssel keresett meg, hogy szeretne egy kerek hálószobát, felette toronnyal. Erre az elképzelésre kezdtem rászervezni az egész tervet, miközben hatottak rám a mestereknél tanultak, és Gaudí építészete. De nem megkerülve a kérdést, az általam tervezett épületeknél valóban alapvető fontosságú az átlagosnál nagyobb bizalom a megrendelő részéről. Kevesen látják előre térben a házaimat, bármennyire nagy segítség is ebben a számítógépes tervezés kínálta térbeli ábrázolás.

#### ► Hogyan használod a számítógépet a tervezés során?

Csak szerkesztek vele, a vonalzó és a körző helyett, tervezőprogramként nem alkalmazom. A bonyolultabb épületeknél ma már a térbeli modell segítségével készítem a homlokzatokat, ami igen nagy segítség. Egyszer, még régebben, egy térben megdöntött íves gerinc és egy torony összemetsződésének ívét kellett kiszerveznem, illetve kiszámolnom. Külön matematikai progra-

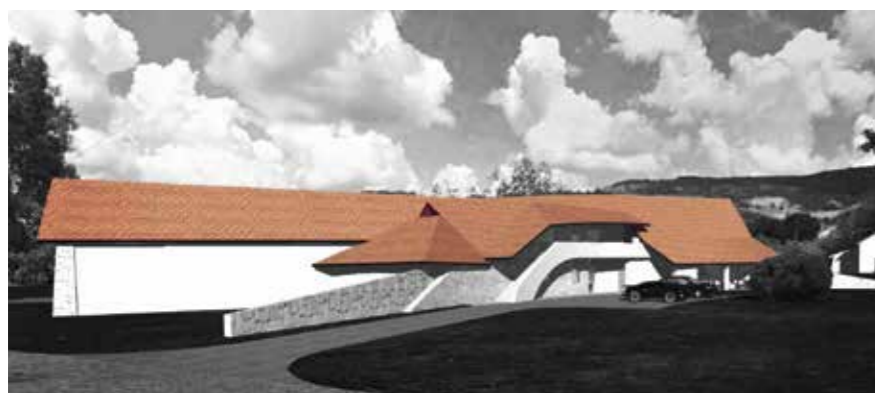


mot írtam egy kis kézi, programozható számológéppel, de naponta még így is csak egy-két pontot tudtam kiszámolni a szerkesztéshez... Ehhez képest a számítógép alkalmazása óriási könnyebbséget jelent. A korlátaihoz azonban nem igazodom. Maketteket továbbra is minden munkámhoz készítek.

#### ► Megbízásaid többsége családi ház. Ez a lépték áll közel hozzád, vagy csak a véletlen hozta így?

Így alakult. Korai munkám az RS9 színház belsőépítészete, illetve Jászberénybe ter-

veztem egy nagyobb társasházat. Ezekon kívül valóban csak családi házaim, ikerházaim, kétgenerációs lakóházaim épültek. Sokáig az volt a gyakorlat, hogy évente megterveztem egy-két tisztességes méretű családi házat. Ez számomra kényelmes, kezelhető forgatókönyvnek bizonyult, de sajnos az utóbbi időben nem nagyon vannak megkeresések. Legutóbbi munkám egy tarcali borászat tervezése volt, Salamin Ferenc felkérésére. Nagyon élveztem ezt a munkát, leginkább azért, mert végre kiszakadhattam egy kicsit a családház-tervezés kötött világából.



Igen. Ide a népi építészet logikáját követő, ökonomikus, praktikus épületet akartam tervezni...

#### ► Már többször is említetted a népi építészetet mint számodra az egyik ihlető forrást. Ezzel hogyan alakult ki a kapcsolatod?

Kunkovác László munkásságát, a fotóin megörökített kukoricagőrékat és kemenecéket nagyon szeretem. Ezek egyszerűsége, karakteres formavilága: a fehér fal felület, a kilógó ereszeik hatással voltak az építészeti gondolkodásomra. A pusztai, Kunkovác szavaival „alig építmények” nagyon közel állnak hozzám. Gyakran ezekre az alapformákra próbáltam-próbálok visszavezetni a házaimat. De a népi építészetet kívül a 60-as, 70-es évek land artja is igazán közel áll hozzám.

#### ► Hallgatag, csendes embernek ismerlek, miközben házaid egyediek, magukra vonják a tekintetet...

Ezt sokan feszegették már... Lehet, hogy harsánynak tűnnek az épületeim, ugyanakkor igyekszem mindig alkalmazkodni a környezethez például az anyaghasználatnál, a terepadottságokhoz való illeszkedéssel. Ebből a szempontból a házaim sokszor jobban illeszkednek a településképhez, mint a visszafogottabban formált, de az előírásokat nem követő színes, tornyos épületek. Ráadásul az idő is az én épületeimnek dolgozik, az általam használt (természetes) anyagok szépen öregsznek, természetes állapotuk, hogy érnek, patinásodnak, benővi őket a növényzet.

#### ► Ettől függetlenül a házaid extravagánsak mind külső megjelenésükben, mind belsőépítészeti kialakításukban (amit szintén te tervezel). Mi ennek az oka?

Az egyetem elvégzése után úgy éreztem, valójában fogalmam sincs, hogyan kell házat tervezni. Mint már