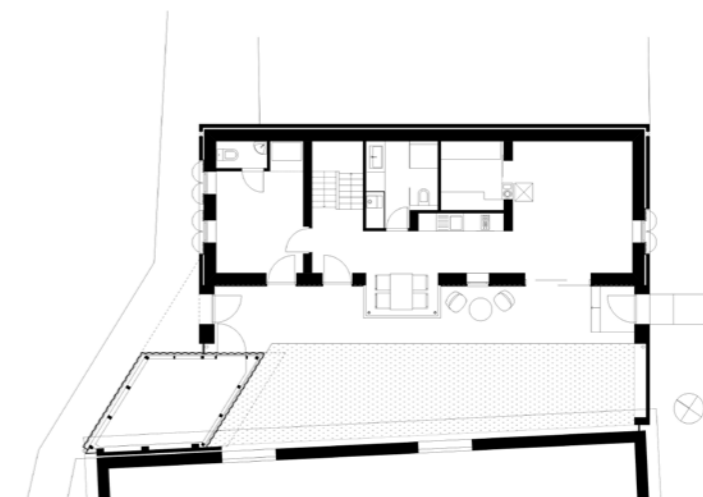


◀ Metszet

Van egy földnyelv Szolnokon, ami az északi hegyekből eredő Zagyva folyót még egy utolsó kanyarra késztetí, mielőtt a Tiszába torkollik. Ez a Tabán, melynek története egyidős a várossal, és aminek épített környezetén az utóbbi 30 év elemi átalakulásokat hozott. Ebben a formálódó közegben készült el 2015-ben a 10-es számot viselő lakóház újjáépítése Álmosdi Árpád, Csenedes Mónika és Pölös István (Ártér Építésműterem Kft.) tervezésében.



◀ Alaprajz

# TABÁN 10.

## Szolnok

Építészet:  
**Álmosdi Árpád**  
**Csenedes Mónika**  
**Pölös István**  
 (Ártér Építésműterem Kft.)

Szöveg: **Juhász Balázs**  
 Fotó: **Ártér Építésműterem Kft.**



Fényes Adolf: Házak a szolnoki határban  
 Forrás: Virág Judit Galéria archívuma

### TABÁN, NO 10 — BALÁZS JUHÁSZ

The neighborhood of Szolnok known as Tabán was a safe haven for folk architecture until the 80's. Since then, the area has been radically reconstructed; however, the rambling road network and a few old houses still stand witness for the old times. House No 10 was one of its oldest and most decrepit buildings. Oddly enough, regulations did not allow it to be authentically reconstructed. The new residential home was designed by Árpád Álmosdi, Mónika Csenedes and István Pölös (Ártér Architects Ltd.) in 2015. The building was designed in the spirit of local architectural traditions, in interaction with the contemporary architectural medium. With regard to mass design, layout planning and facade construction, folk architecture and contemporary solutions played an equal part in the process. The cultural interaction of these solutions create a feeling of continuity and freshness.

A Tabán nevét a török időkben eredeztetik, mely utal az itt lakók által végzett tímármesterségre. Ez erősen hatott a terület megítélésére, hiszen a hely a börcserzés okozta kellemetlen szagok miatt nem volt kifejezetten vonzó a letelepedni vágyók számára. Szolnok nyugati irányú terjeszkedése miatt pedig a városszéli helyzetbe kerülő településrész lassan szegényeggyé változott. Ez a társadalmi környezet az itt kialakult, elsősorban a halászó életmódot kiszolgáló paraszti építési kultúrát erősen konzerválta egészen az 1980-as évekig. A városrészi egyedi atmoszférája a 1902-ben alapított Szolnoki Művésztelep festőinek is kedvelt témája volt a múlt század első felében. Tájéképek és falusi életképek sokasága őrzi a nád-fedeles parasztházak szinte idillikus hangulatát. A terület első jelentős átépítése 1982-ben történt. A Szolnokterv által készített rendezési terv meghagyta a középkori telekosztást és a zezugos belső utcahálózatot, a Tabán északi és nyugati vonalára zárt sorú, új sorházakat épített, összesen 9-10 eredeti, régi épületet meghagyva. A rendszerváltás után a szegényes lakónegyedből pedig elit lakópark lett. A 2010-es évek elejére már csak a Tabán 10.,







24. és 50. maradt meg a régi épületállományból. Ezek közül is kitüntetett szerep jutott a Tabán 10.-es számú házának, hiszen ez volt a legidősebb, még hagyományos építési technológiával készült, és eredeti lakóházfunkciójában megmaradt épület a környéken. A helyiek, megérezve, hogy Szolnok középkori világának egyik utolsó hírmondójával állnak szemben, civil kezdeményezésre helytörténeti múzeum-má alakították az omladozó parasztházat, ám jelentős szerkezeti beavatkozások nélkül az nem volt megmenthető. Az épületnek aztán új tulajdonosa lett, aki újra lakóházként szerette volna használni a házat. A Tabán 10. rekonstrukciós pontosságú újjáépítési munkaként így került az Ártér Építésműteremhez, ám a helyi építési előírások már nem tették lehetővé a régi parasztház korhű visszaépítését – csak zárt sorú beépítés engedélyezést a telken. Emiatt – elvetve a rekonstrukciót – egy teljesen új lakóházat terveztek a telekre.



A régi Tabán 10. mint kordokumentum eltűnt egy olyan városból, melynek épített környezetéből nagyon hiányoznak a történeti minták és az identitást adó előképek. (Ez magyarázható Szolnok ártéri fekvésével és a környező folyók gyakori pusztításaival, de a közép-európai történelem eróziós hatásával is.) Ebben a kulturális úrban a tervezők számára kiemelten fontos volt, hogy az új ház a helyi építési hagyományok szellemét folytassa, kölcsönhatásban a mai építészeti közeggel. Ebből fakadóan tömegformálásban, alaprajzi szervezésben és homlokzatkezelésben egyaránt kiegyensúlyozódás figyelhető meg a paraszti építési kultúra és a kortárs építészeti eszközök között. Ez az összekapcsolódás a két kategória általános szembeállítását végül is teljesen feleslegessé teszi. Hiszen a régiség építészetének ereje egyrészt saját jelene iránti őszinteségből fakad, másrészt a hosszú évszázadok alatt kikristályosodott eszközkészletében gyökerezik, mellyel kifejezi azt.







Helyszín: Szolnok, Tabán 10.  
A tervezés éve: 2013–2014  
Az építés éve: 2014–2015  
Bruttó szintterület: 160 m<sup>2</sup>

Generáltervező: Ártér Építészműterem Kft.  
Építész vezető tervező: Álmosdi Árpád  
Építész: Csendes Mónika, Pölös István  
Statika: Vasas Erika, Berekterv Kft.  
Gépészet: Pavlics György, PPR Plan  
Villamosság: Nagy Attila, Rekonterv Kft.  
Generálkivitelező: Maranello 2001 Kft.

A Creaton South-East Europe Kft. a "Hozzuk együtt tető alá! Kerámia tetőcserép az építészetben – Bármilyen funkcióban" pályázat 1. helyezetteje 2015-ben



A ház képlete így egyszerű és tiszta: egy egyenes gerincű nyeregtetős forma, két ormfalás véghomlokzatával a belső gyalogsközre, illetve a folyóparti sétányra nézve. A köz felőli oldalon egy táblás faburkolattal ellátott raktár, a folyóparti oldalon pedig tömör téglakerítés zárja az udvart. Az épület tömege léptékében a környező házak méretéhez igazodik, mellyel kiegyensúlyozott utcaképet alakít ki, a tető alacsony ereszével viszont a belső udvarról nézve a korábbi parasztház arányait idézi fel. A kis köz felőli homlokzat a raktár-épülettel egyértelműen fogalmazza újra a régi parasztház homlokzatát – mai burkolattal. Az oldalhatár felé eltolódott aszimmetrikus tömeg a tornácos parasztház tört tetővonalának aszimmetriáját idézi föl. A teljes magasságukban falazott, nagy hajlásszögű oromfalak viszont már elhagyják az itteni népi épületekre jellemző deszkázott orommezőt. Alaprajzi felépítésében könnyen felfedezhető a háromszatúság: középen bejárat szűk konyhával, lépcsővel és mosdóval, az épület két végén a lakószobákkal. A tetőtérnek már nemcsak raktározási funkciója van, hanem lakószobák kialakítására is alkalmas. A szobák fényigényét leleményes módon oldották meg: az oromfalak nyílásain túl a tetőtér térdfalain ablakokat helyeztek el, amelyek a nyitott ereszaljon keresztül fényt juttatnak a felső helyiségekbe, elkerülve ezzel, hogy tetőablakok vagy „kutyaólak” lyuggassák át az egyszerű tetőformát. A homlokzaton megjelenített, durván eldolgozott és fehérre festett nyers téglafelület vernakuláris ízét talán részletezni sem kell, viszont az üres állófugák ritmikus sora emlékeztet arra, hogy nem egy tömör téglafalat, hanem egy átszelőltetett réteges falszerkezetet nézünk.

Ezek a kulturális összefonódásra törekvő megoldások adják meg a háznak a folytonosság és a frissesség érzetét. Egy olyan épített környezetben pedig, ami elveszteni látszik történeti viszonyítási pontjait, egy ilyen szintetizáló látásmód válhat önmaga is előképpé.