



TÜNDÉRKERT ÓVODA

Építészet, szöveg: **Turi Attila**
Fotó: **Dénes György**



TÜNDÉRKERT KINDERGARTEN, Zsámbék

The characteristic bleakness of contemporary Hungarian institutions of education exhibits a peculiar indifference towards small children, who, having been torn from the warmth of their home, must spend their time in buildings made of exposed concrete with polished concrete floors and colored walls. We wish to focus on such children's institutions whose designers have strongly opposing opinions about how state of the art institutions of education should create a welcoming environment for children. The eight alternative kindergartens represent environmentally conscious principles of personal development implemented through architecture and technology. Organized around a central core, i.e. the archetype, the units repeat and transform the basic scheme of Paradise, or the Garden of Eden. It is a telling fact that the projected overall cost of realization of these harmonious buildings and their environment is much below average.



Homlokzat ▲

Az utóbbi idők magyar nevelési intézményeinek építészetére is jellemző látszóbeton-födém, csiszolt betonpadló, színes falak „szentháromsága” különös érzéketlenséget mutat az otthoni közegből kiszakított, az építészeti környezet hatásaira emiatt is érzékenyebb kisgyermekkel szemben - állapítja meg Erhardt Gábor (OÉ 2014/4.) az építészet és társadalom közti elméleti szakadék háttereként megjelenő formai elidegenedés legextrémebb példáit taglalva. Az ilyen épületek a személyes expresszió csodás megnyilvánulásai, a gyerekek, a nevelők, és nem utolsósorban a szülők szemszögéből nézve azonban használatuk kérdéses. Az Országépítő folyóirat ezzel szemben olyan gyermekintézményeket kíván bemutatni, amelyeknek építészeti (Turi Attila, Zsámbék; Sziklai Ákos, Bárdudvarnok) mind a korszerű nevelési műhely, mind a gyermekbarát épület fogalmáról határozott, a fentiekől eltérő elképzeléssel rendelkeznek. Turi Attila Tündérkert óvodájával kapcsolatban külön érdekesség, hogy az épület és környezetének kulcsrakész, négyzetméterre levetített bekerülési költsége (175 ezer Ft/m²) íves vonalai és varázslatos terei ellenére jóval az átlagos alatt maradt, a helyi közösség legnagyobb meglepetésére és megelégedésére. Ajánljuk döntéshozóink figyelmébe!



A Tündérkert nyolcfoglalkoztató óvoda a környezettudatos személyiségfejlesztés alapelveit valósítja meg építészeti és technológiai eszközökkel. A központi mag – öskép – köré szervezett egységek lebontva és transzformálva ismétlik az alapformát: a paradicsomi, avagy tündérkertet. A struktúra visszatérő eleme a természettel való állandó kapcsolat, az átmeneti terek ritmikus sorolása, hogy a gyermekek ne csak elméletben tiszteljék a természetet, de át is éljék azt, hogy a határ épített és természeti környezet között nem mindig olyan éles. Az épület alapsejtje három egységből áll: foglalkoztató-fedett terasz, kiskert, utóbbi a játszóudvarhoz csatlakozik.

A gyermek utánzással tanul. Nem közvetlen másolással, hanem a lényeg, az alapok felismerésével. Ez nem intellektuális folyamat, sokkal inkább érzelmi és elemi, így elemi szituációkat kell építészeti megteremteni. Ilyen a paradicsomi kert mint öskép, mely az átriumból automatikusan adódik. A kert egy hullámvonallal – jin-jang – kettéosztott, egyik része a burjánzó természet, másik része a metatermészet, a kommunikáció világa. Ide egy bábozófal készül padokkal, képernyőszerű kivágattal.

A „műsor” mint a tévében, de mögötte ott a valódi ember, legyen az az óvónő vagy az óvodás, aki hitelesíti.

A Tündérkert köré szervezett közlekedőt az öltözőpadok és bútorok hosszában két részre osztják. A padok magassága a felnőttek számára átlátást biztosít a térben, a gyerekeknek ez két összefolyó térrész. A foglalkoztatók alakja szárnyanként, színe darabonként változik a napsárgától a mélyzöldig. A szín változását a padlóburkolat is követi visszafogottabb formában. A szín megjelenik a bejárati ajtón, a mosdók csempecsíkjában, a mintás felülvilágítón, de leginkább a terembe szerkesztett leülőfülkében, mely a homlokzaton is elkülöníti az egyes csoportokat. A foglalkoztatók mennyezete változó magasságú, részben sík, nagyjából gúla alakú. Mindenki más és más térben érzi jól magát, többek közt attól is függően, hogy kolerikus, szangvinikus stb., illetve extrovertált vagy introvertált alkat-e...

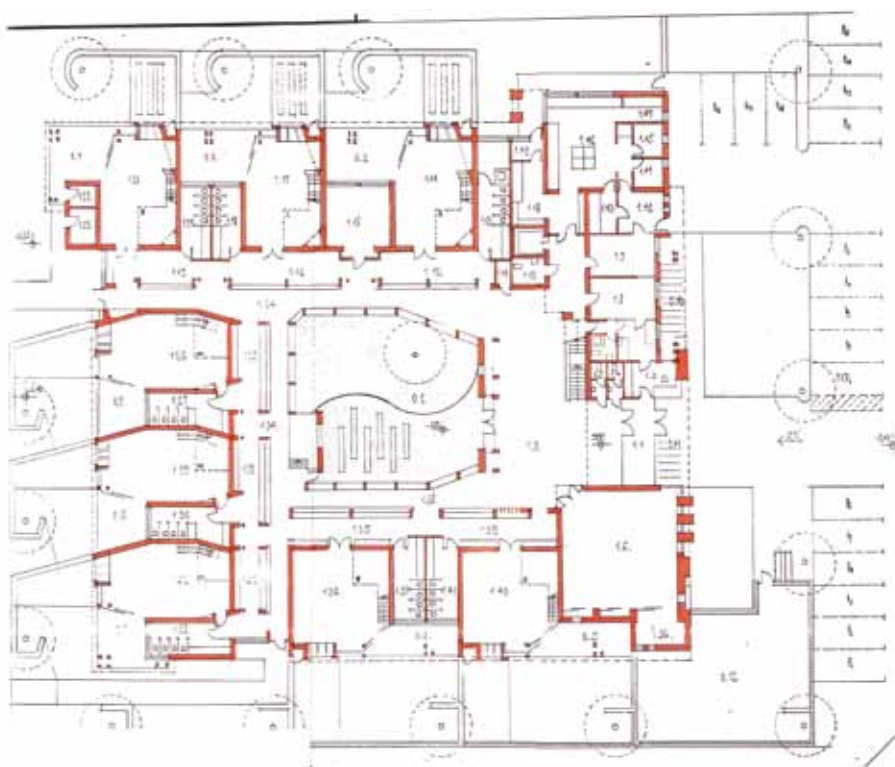
A foglalkoztatókhoz csatlakozó saját kert a környezettudatos nevelés alapjait hivatott szolgálni. A sövényvel lehatárolt kiskert a csoporté: a mi kertünk. Ezt kell gondozni, és nem illik átmenni a szomszédéba.

A kert sarkában a fa utalás az ősi történetre, a tanítóra, aki köré odagyűlnek a gyerekek, hogy meséit hallgassák. A kert harmada veteményeskert, melyet a csoport nevel. Kapálja, gyomlálja és szüreteli. És természetesen öntözi, de a kertbe nem terveztünk csapot: vizet a közös kútról kell hozni fáradtsággal, ügyességgel és beosztással, mert a tiszta víz érték, amelyet meg kell becsülni. A tervezésnél a fenti struktúrát nemcsak az épület elrendezésénél, részleteinek megtervezésénél, de a szerkezeti megoldásokban, környezettudatos (fagázós kazán, esővízes locsolórendszer) technológiai rendszerének kialakításában is érvényesítettük. Olyan struktúra kialakítását javasoltuk, mely alkalmas építészeti jeleivel, archetipikus helyzeteivel segíteni a nevelési programban is lefektetett környezettudatos alapelveket.

A tervezett nyolcfoglalkoztató óvoda helyiségeit a tervezési program és a vonatkozó rendeletben foglaltak szerint alakítottuk ki. Az alapegység a foglalkoztató és a hozzá szorosan kapcsolódó öltöző és vizesblokk. Az épület a központi, közel 200 m² területű nyitott átrium – tündérkert – köré csoportosul. A kedvezőtlenebb tájolású utcai szárnyon két szinten az igazgatás



Homlokzat ▲



Alaprajz ▲

Tervező: Turi Attila - Triskell Kft.
 Munkatársak: Terdik Bálint, Kozma Zsuzsanna, Borbás Péter, Tömpe Zoltán
 Generáltervező: Triskell Kft.
 Statika: Baráth Dorottya
 Gépészet: Szalóky László - Kristály Klíma Kft.
 Elektromos terv: Baráth József - Yomatic Kft.
 Kert: Buella Mónika - Tájrajz Bt.
 Belsőépítészet: Turi Attila, Borbás Péter - Triskell Kft.
 Kivitelezés: Gomép Kft.
 Építtető: Zsámbék Város Önkormányzata
 2009

és szerviz helyiségei, a többi három szárnyon a foglalkoztatók helyezkednek el. Az utcai szárny északi részére telepítettük a melegítőkonyhát, ahová az utcáról nyíló áruátvevőn keresztül jut az étel. A konyhai dolgozók a főbejáraton át érkeznek és távoznak, az öltöző az emeleten található. A bejárat mellé ideiglenes használatú portásfülkét alakítottunk ki, mely az érkezési és távozási időszakban állandó felügyelettel működik. A portaszolgálatot a karbantartó személyzet látja el. A bejárat mellé helyeztük el az elkülönítő helyiséget, melyre rálátást biztosítunk a vezetői szobából és a portáról. Az emeleten a kiszolgáló-, adminisztrációs és nevelői pihenőhelyiségek helyezkednek el a galériás kialakítású közlekedőre fűzve.

A foglalkoztatóhelyiségek előtt helyezkednek el a közlekedőtértől 1,5 méter magas fallal leválasztott öltözők, azzal egy légtérrel alkotva. Közvetlen bevilágításuk és szellőztetésük ezáltal megoldott. A foglalkoztatók alakja szárnyanként változik: a kiscsoport tere kerekesebb formákkal rendelkezik, míg az iskoláskor felé haladva egyre szögletesebbé válnak a termek. Az intézmény szakmai programja a vegyes csoportokra helyezi a hangsúlyt. Ez esetben is fontos elv a termek változatos világának kialakítása. Minden csoportszobához fedett terasz és saját kertrész tartozik.

Az épület központi eleme a nyitott átrium, mely két részre osztott. A növényzettel telepített rész sűrű, buja világa és a burkolt, nézőtéri felület adja meg a tér feszültségét. A nézőtéren épített fapadok helyezkednek el a bábszínházra szervezve.

Az udvar bejárati tengelyében helyezkedik el az aula, mely az ünnepek helye. Az aulából nyílik a tornaszoba, mely nagyméretű harmonikaajtóval nyílik a térbe. A tornaszertár mellett kijáratot alakítottunk ki a torna-játszóudvar felé. A terem galériája az emeleti közlekedőről nyílik, hogy a felvételt készítő szülők ne zavarják az ünnepeket. A bejárat mellett helyezkedik el az orvosi rendelő és a sókamra.

Az épület közepén kialakított átrium a létesítmény középpontja, nemcsak strukturális, de eszmei értelemben is. A természettudatos nevelés, a meghatározó arány kifejezése. A kert a bejárat tengelyébe elhelyezett kapuzaton keresztül tárul a belépő szeme elé. Olyan alapélményt, ősformát jelenít meg, mely leginkább a népmesék tündéerkertjével írható le. A sarokban álló fa, a köré ültetett cserjék, a vasbeton pengeoszlopokon felfutó növények archetípusként uralják a kompozíciót. Ennek az ősképnek leképezései találhatók meg a foglalkoztatók kertjeiben és a játszóudvaron, hogy a természet jelenléte ne csak egy szép eszme, de kézzelfogható valóság legyen.

A kert másik eleme a burkolt felület, mely a bábjáték paravánfalára szervezett. A köburkolat fix telepítésű faülőkéiről akár ötven gyermek élvezheti a nevelők, meghívott előadó vagy társaik előadását. A hely kialakítása, a bábozás pedagógiai szerepének kiemelése egyfajta ellensúlyát adhatja a gyermekek fejlődésére káros vizuális hatásoknak.

