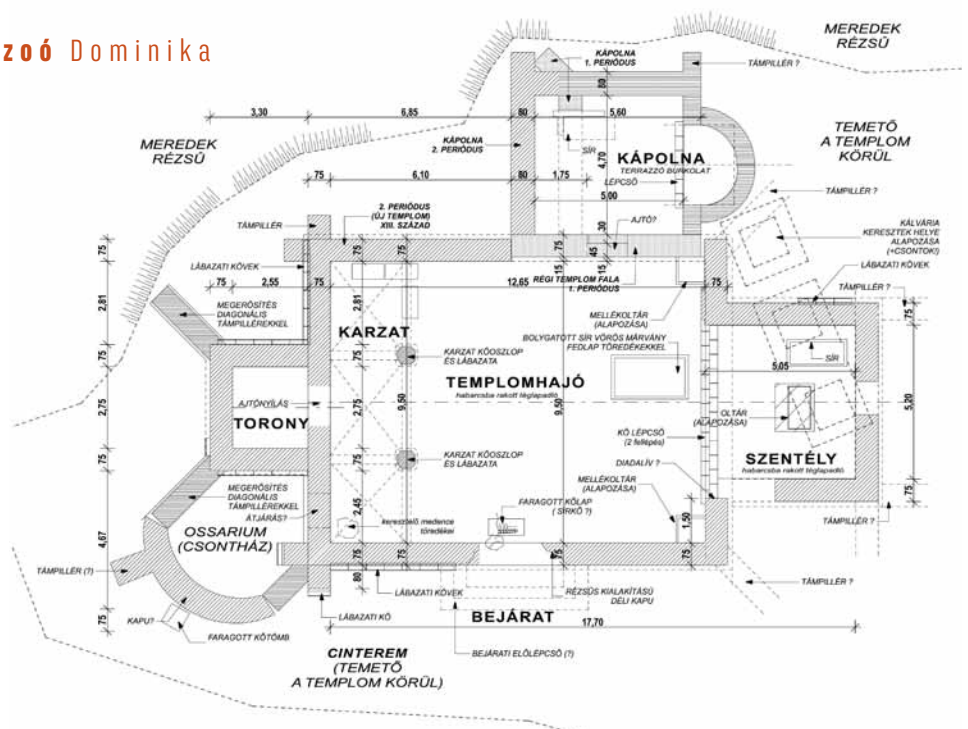




ŐSI REJTÉLYEK

A budakalászi kálváriadomb

Szöveg, fotó: **Kassai-Szoó Dominika**





Budakalász szívében egy domb áll. A dombon három kereszt, a Golgota mása. Ez Budakalász kálvária-dombja, melynek gyomra szakrális titkokat őriz.

1977-ben a dombon faültetés közben rakott kőfalazat, pénzérmék és néhány csont került elő. A falazatot egyszerű ház részének vélték, melyet a gyors és kis helyet érintő, Tettamanti Sarolta által vezetett leletmentő ásatást követően visszatemettek. Az emlékezet azonban nem hagyta nyugodni a kíváncsiságot: vajon tényleg valós-e az a feledésbe tűnő budakalászi legenda, mely szerint a domb valaha kultikus színtér volt, és nem csak egy ház állott rajta? A hely valós történetének felfejtése ekkor indult igazi útjára.



2011 őszén dr. Tomka Gábor régész vezetésével újabb próbaásatásra került sor, melynek során kiderült, hogy valóban komolyabb épületet rejt a föld: egy templom maradványait. A 19. században emelt kereszték érdekes módon pontosan az egykori szentély területén álltak, ezért a templom feltárása csak áthelyezésükkel volt lehetséges. A város az egyházzal egyeztetve a kereszték áthelyezéséről és felújításáról, és a templomrom azonnali feltárásáról határozott.

2012 márciusában indult meg a feltárás, amelynek során több korból kerültek elő

különleges leletek, melyek közül legnagyobb jelentőséggel kétségtelenül a Kalászi család által építtetett közel 200 m²-es Árpád-kori templom bír. A helyszínről előkerült legkorábbi leleteket a mintegy 4000 éves őskori kerámiatöredékek jelentik. A domb földrajzi elhelyezkedése, úgynevezett sarkantyúhelyzete stratégiaileg kiváló adottságot jelent, tudjuk, hogy a bronzkorban is előszeretettel telepítettek ilyen jellegű helyekre erődöket. Budakalásznak igen komoly bronzkori múltja van, hiszen itt találták meg Európa egyik legnagyobb, több mint ezer sírból álló bronzkori temetőjét. A Kálvária-domb esetén azonban az erőd megléte csak feltételezés, amely egyelőre nem nyert bizonyítást, hiszen a feltárás legnagyobb

rómaiak általában a Kálvária-dombhoz hasonló helyekre telepítették szentélyeiket, másrészt, hogy a feltárt római kori leletek mindegyike kultikus jelentőséggel bír. Más feltételezések szerint a Jupiter-oltárt és a szobortalapzatot építőanyagként szállították ide más helyszínekről, például Szentendréről. Logikus feltételezésnek tűnik az is, hogy őrtorony lehetett itt. Az ásatás rétegmélysége okán a feltételezések egyikét sem lehetett kétséget kizáróan bizonyítani. Időrendben a következő emléket már annak a kora Árpád-kori templomnak a maradványai képviselik, melyekre a későbbi, a Kalászi család által építtetett templom épült. A korai templomot feltehetőleg a fejedelem által a megyeri rév ellenőrzésére betelepített, a honfoglalókkal érkezett, majd a magyarok közé beolvadt kálizok építették. A területen talált II. Béla pénz alapján építése legkésőbb a 12. század második felére tehető, de ennél lényegesen korábbi datálás sem zárható ki. A templomot, amelynek teljes hossza 10 méter volt, nagy kötömbökből építették, középkori szokást követve szentélyét, amely feltehetőleg félköríves volt, keletre tájolták, hogy az oltárt meg tudja világítani a nap. Nem lehet tudni, hogy tartozott-e harangtorony az építményhez, a korai Árpád-kori falusi templomoknak általában nem volt tornyuk. A templom északi oldalához feltehetően már a tatárjárás után, az 1200-as évek második felében egy patkóíves kápolnát építettek diagonális támpillérekkel. Méretéből és az alatta megtalált sírokból arra lehet következtetni, hogy a kegyúri család feltehetően saját használatú temetkezésére szolgált.

résznél csak késő középkori szintekig folyt. Időrend szerint a következő leletek a római korból kerültek elő. Feltártak egy töredékes Jupiter-oltárt, oldalában faragott jupitervillámmal és „IOM” felirattal. Utóbbi jelentése: a legjóságosabb Jupiternek. Előkerült továbbá egy Kr.u. 190-re datálható szobortalapzat, amelyen egykor Commodus császár szobra állt, bizonyítja ezt a megmaradt feliratrészlet. Egyelőre még nem tisztázott, hogy a római korban milyen funkciót töltött be a Kálvária-domb, erről a régészek véleménye is eltérő. Egyes feltételezések szerint pogány szentélykörzet lehetett, erre utal egyrészt, hogy a



THE CALVARY HILL IN BUDAKALÁSZ – ANCIENT MYSTERIES

Dominika Kassai-Szoó

There is a hill in the heart of Budakalász. On the hill, three crosses stand witness to the Golgota. This is the Calvary Hill of Budakalász, guarding sacred mysteries. In the autumn of 2011, exploratory excavations were carried out by a team of archaeologist led by Dr Gábor Tomka, revealing the ruins of a church. Earlier excavations had already yielded rich Roman and Bronze Age artifacts, but the most significant finding is, beyond doubt, the 200 m² church from the Arpadian age built by the Kalászi family. In the last couple of years, the local government created a public park and playground in the area, built a retaining wall, carried out conservation works of the ruins and paved the space below the crosses and inside the church nave. Uncovered and conserved, the church may once again function as a place of worship and community development. Once again, holy masses are celebrated in the heart of Budakalász, on its highest point of elevation, among ruined walls, out in the open.

The author wishes to thank leading archaeologist Dr Gábor Tomka for his cooperation in the article.

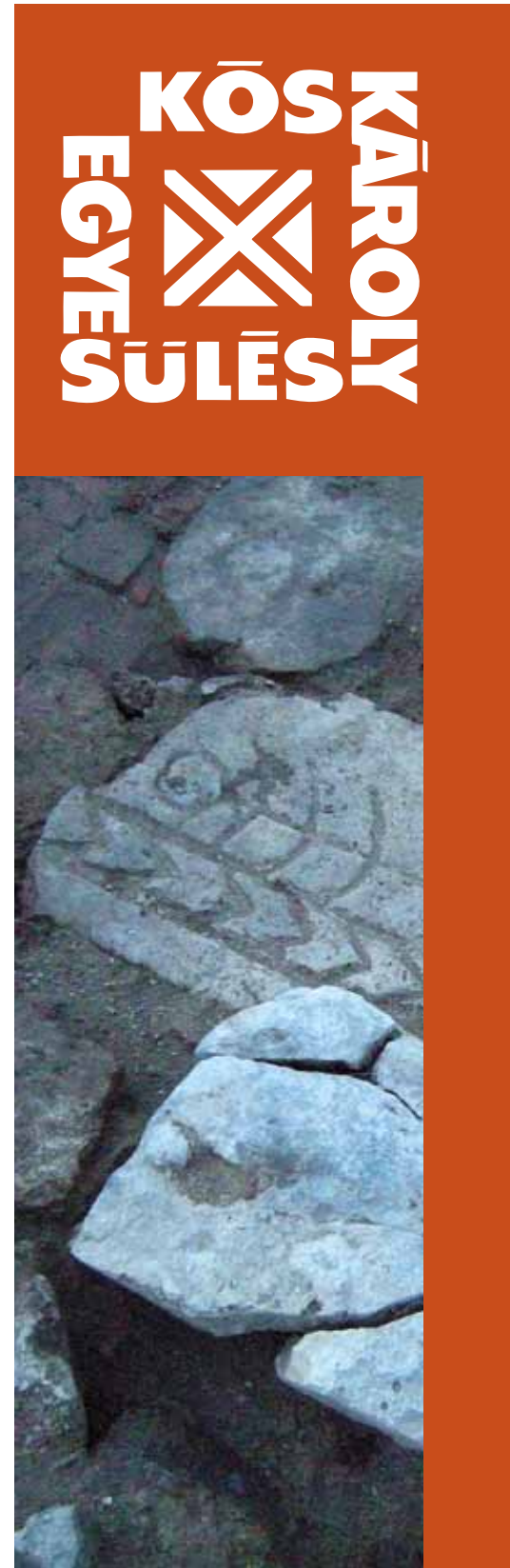
24

A korai templomot a kápolna átépítésével egy időben lebontották, és csupán a kápolnával közös falát hagyták meg. A terület szomszédságban több királyi székhely volt (Esztergom, Visegrád, Buda), a nagy átmenő forgalomból a lakosság feltehetőleg sokat profitált. Ennek okán a település és a régió mindig is fejlettebb volt, erről tanúskodnak a környék pálos és ciszterci kolostorépítkezései. Az új, 23,5 m hosszú, 11,5 m széles templomnak, amely egyenes szentélyzáródással, nyugati toronnyal és boltozott nyugati karzattal épült, előkelő státuszt szántak. Nyugati oldalának közepén közel négyzetes tornyot emeltek, harangjának nyelve előkerült. A hajóban ágyazóhabarcsba rakott téglapadló változatos állapotban megmaradt maradványa került elő. A templom kapuzata teljesen elpusztult, talán az ímező domborművéből származnak az itt talált finoman kidolgozott mészke faragványtöredékek. Az eredetileg kétfokú oltárlépcső előtt, a középtengelytől északra kriptá maradványai kerültek elő, amelyben Mária királynő denárján, üvegablak-töredékeken kívül számos kovácsoltvas veretet találtak, melyek minden bizonnyal eredetileg a templom kapuját díszítették. A templom északi és déli vállánál mellékoltár maradványait találták. A templom berendezéséből a hajóban keresztelőmedence töredékei és talán szenteltvíztartó töredéke, valamint vörösmárvány töredék (talán pasztofórium) kerültek elő. A szentélyben festett faragványtöredékek és számos puhamészke kváder, íves nyíláskeret darabjait találták. A hajó boltozására a meglévő adatokból nem tudunk következtetni, feltehetően síkfödém fedte. A templom építése a faragványok alapján a 13. század végére, esetleg a 14. század elejére tehető. Az 1526-os török hadjárat felvonulási útvonalába eső templom részleges pusztulása a 16. század közepe előtt bekövetkezhetett, mert a padlófényképtől részben megfosztott padlón 1534-es veretet leltek. A templomban változó vastagságú, ún. pusztulási feltöltésen 17. századi leletanyagot, közte 1686-os pénzt találtak, s ez alapján feltételezhető, hogy az erősen romos, összedőlő karzatú épületet a 17. szá-

zad közepe után Kalászon ismét megtelepedő szerb lakosság használatba vehette. A helyi szerb közösség hagyománya szerint még a jelenleg is álló, az 1750-es években épített szerb templom felépítése előtt elhagyták a régi templomot, s csupán a körülötte fekvő temető érte meg a 18. század közepét. Vélhetőleg ekkor bontották le az épületet, helyét már az első katonai felmérés sem jelzi. A hely kultikus szelleme az emlékezetben mégis tovább élhetett, mert az ásatások során a legfelsőbb földrétegből két kis sír és szörvány újszülött-csontok kerültek elő. Erre magyarázatul szolgálhat, hogy a kor vallási hagyománya szerint a meg nem kereszteltek nem kerülhettek szentelt földbe. Az eltávozott gyermekek szülei azonban minden bizonnyal szeretnék volna gyermeküket méltó módon örök nyugalomra helyezni, ezért választhatták a kálváriadomb néhai, felszentelt temetőjét.

Talán az egykori kultuszhely halványuló emléke is indokolhatta a Kálvária keresztjeinek felállítását a 19. század közepén. A helyszínen talált leletanyag a Pest Megyei Múzeumok Igazgatóságához került. Az emberi emlékezet már elfeledte a település szakrális központját jelentő helyet, a templom köveit a környező épületek építéséhez elhordták a 18. században, de az utcanevek (Felsővár és Alsóvár utca), elnevezések mégis őrizték a hajdan volt templom emlékét. A 2012-es feltárás során előkerült – középkori méretekben nagyméretűnek számító – templom romja új helyzetet teremtett a terület használata, az ehhez szükséges fejlesztések szempontjából. Az utóbbi két évben a területet az Önkormányzat parkosította, játszóteret, támfalat alakított ki, a templomhajót és a keresztet előtti teret leburkoltatta, a romokat konzerváltatta. A feltárt kálváriadombi templom újra kultikus és közösségi színtér. Budakalász szívében, annak legmagasabb pontján, romfalak között, a szabad ég alatt ismét szentmisék hangzanak el...

A cikk létrejöttéért a szerző köszönetet mond a feltárást vezető dr. Tomka Gábor régésznek.



KKE VÁNDORISKOLA FELVÉTELI

2015

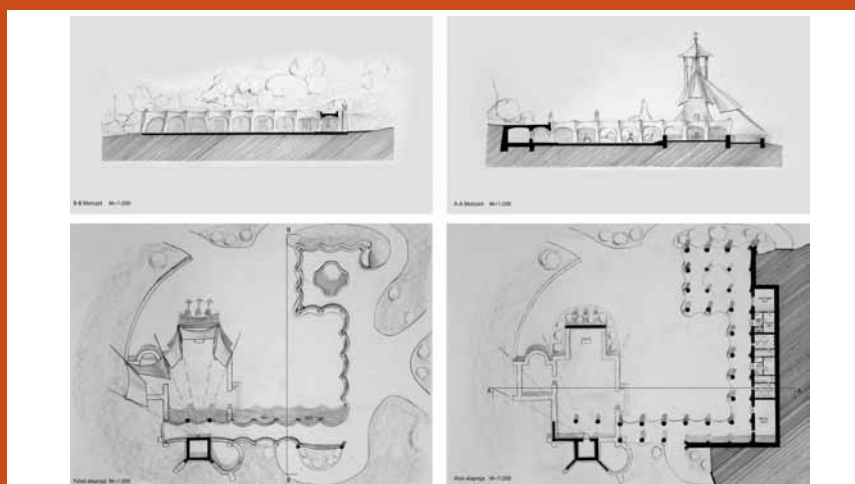
25

A Kálváriadomb 2012-es feltárás során előkerült – középkori méretekben nagyméretűnek számító – templom romjai új helyzetet teremtettek a terület használatára, az ehhez szükséges fejlesztések szempontjából. Az új tartalommal megtöltődött terület új kérdéseket vet fel. Mi legyen a templommal? Mint szakrális funkció nem jön számításba: a városnak két katolikus és egy református temploma van, mely kiszolgálja a hívőket. Ugyanakkor a terület a római katolikus egyház tulajdona, aki partnerünk a terület-fejlesztésben. Hagyjuk-e így a falakat, és mutogassuk gyermekeinknek, hogy eleik alaprajzokban imádkoztak, romokban éltek? Elvárjuk-e minden embertől, hogy egy alaprajz kapcsán bonyolult térbeli szerkezeteket, anyagokat, struktúrákat lásson, elégedetten kiáltson fel: ez igen, ez a templom méltán koronázta a Pilis kicsiny őrdombját? Hogyan tudjuk megmutatni, éreztetni, felvillantani azt, ami valaha szervezte, s helyzete miatt ma is szerveznie kellene a települést?

A másik kérdés a település közepén létrejött, nagyrészt rendezett park használata. A Kálvária út és a stációlépcső kiépülésével a terület jobban megközelíthetővé válik. A játszótér ma is kedvelt helye a gyerekeknek, családoknak. A támfalrendszer továbbfejlesztése alkalmas szabadtéri játékok, közösségi események megtartására, melyhez a templom épülete hatásos és feszes háttérrel adhat. Bármilyen hasznosítás, esemény kapcsán azonban felmerül a kiszolgáló-, szervizfunkció szükségessége: nemenként 2-2 férőhelyes mosdó, kis zárt raktár (10-20 m²), mosogatóra és tálalásra alkalmas konyha (10-15 m²), fedett terasz (20-50 m²). Az épület elhelyezése a területen tetszőleges, elvárás, hogy összhangban legyen a templom bemutatására, hasznosítására kidolgozott koncepcióval. Lehet föld felett, alatt, szabadon választott telepítéssel.

A Vándoriskola 2015-ös felvételi feladata két elemből állt: rajzi javaslatot kellett tenni a templom bemutatására, megjelenítésére szabadon választott eszközökkel, valamint tervet kellett készíteni a meghatározott és szükségesnek ítélt funkciókat befogadó, a terület közösségi használatát segítő épületre.

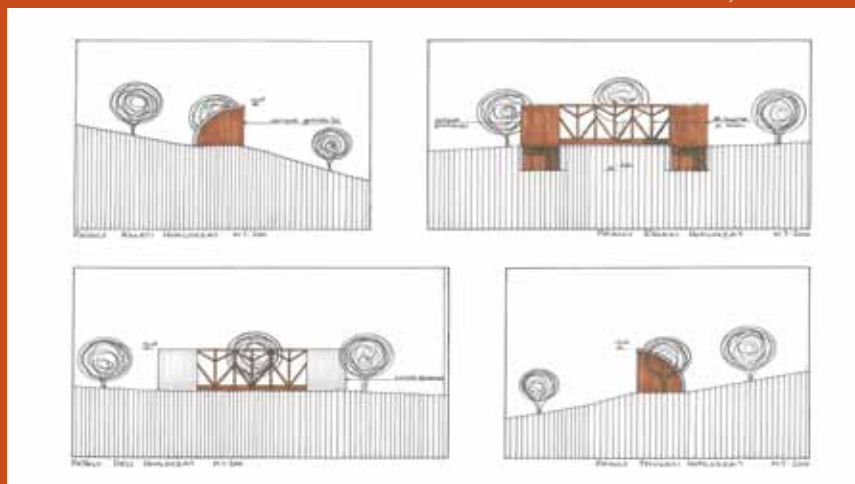
Mindkét rajzot m1:200, a helyszínrajzi, telepítési javaslatot m1:500 léptékben kellett benyújtani olyan kiegészítésekkel, melyek a hasznosítási javaslatot érthetővé teszik, lehetőleg modell kíséretében.



Bálint Tamás



Györkefalvi Lilla



Gyetvay Enikő