



## EKLER DEZSŐ • ÁLTALÁNOS ISKOLA PÉCELEN

### AZ ÁLMOK MEGVALÓSULÁSÁHOZ VEZETŐ ÚT

Apróné Orosz Margit interjúja Eklér Dezsővel, a Szemere Pál iskola tervezőjével (*Híradó – Pécel-Isaszeg-Gödöllő Kistérségi és Kulturális Közéleti Folyóirat*, 2007. október)

Fotók: Kalló Angéla

*Eklér úr! Ön Pécelnek új általános iskolát álmodott. Egy építész számára – úgy gondolom – ez nem mindennapi feladat. Amikor nekikezdett, több variáció is született gondolataiban?*

Alapelrendezésében nem volt más változat, annyira meghatározott ez a helyzet, ahova az iskolát tervezni kellett. Inkább csak kinézetében voltak variációk, amelyek érelődtek a végleges változatig. Az alapelrendezés azért meghatározott, mert belsőkerterre kellett az iskolát helyezni. Mindenki láthatja, hogy nincs igazán homlokzata, utcai képe az iskolának. Be van dugva az OTP és az egyházi iskola épületei mögé, ha a Kossuth tér felől nézzük. Egy oldalról van főhomlokzata, a kastély udvara felől, ahol a tanári szárny, az étterem és a könyvtár található. Az iskola többi részével azt a maradék helyet kellett elfoglalni, ahol a régi forfa épülete, az ideiglenes épület állt, és el kellett valahogy érní a nyolctantermes ősi iskolát, amelyet megtartottunk, átépítettünk. Ha ezeket valaki gondolatban összerakja, láthatja, nincs más megoldás.

*Az iskola a város központjában található. Körülötte szép régi épületek: a katolikus iskola, az OTP épülete, szemben a Zeneiskola, oldalt a Ráday-kastély. Megoldandó feladatot jelentett, hogy megfelelően alkalmazkodjon környezetéhez az új épület?*

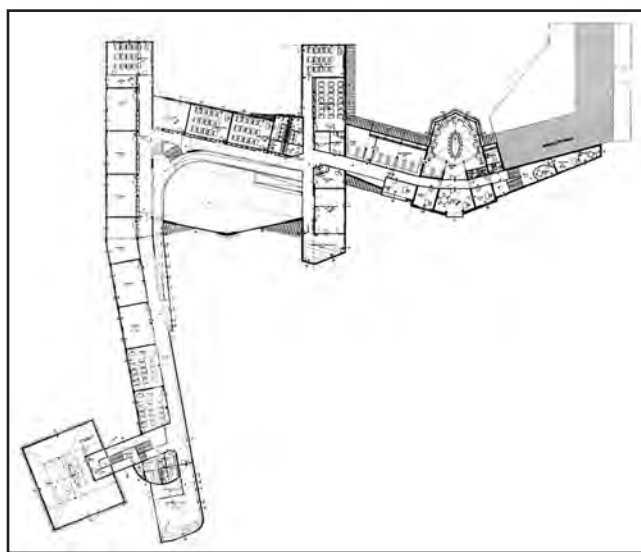
Nagyon sok inspirációt és nagyon sok alkalmazkodnivalót jelentenek a szomszédos épületek. Az iskola, első ránézésre látja a szemlélő, éppen ezért nagyon bonyolult és összetett. A legfontosabb és meghatározó szomszéd a Ráday-kastély. Annak hosszanti szárnyait folytatjuk az iskola hosszanti szárnyaival. Ha ránéznék a kastélyra, a két szárny között, a főbejáratánál van egy kupolaszerű, rézzel fedett rész a nagyteremmel. Bizonyára feltűnik, hogy a mi könyvtári-tanári szárnyunk ennek a tükrözése. Tehát a középső, sárga, vakolt épületszárny, ahol a konyha is van, folytatja a Márványistállót. Az OTP épületének tornácos udvarát tükrözzük az étterem tornácokat idéző épülettömegével meg cserépfedésével. A kastély harmadik szárnyát képezik a gazdasági épületek. Annak tömegét folytatja a lejtőn lefele a hosszú, új épületszárny, amely aztán eléri a nyolctantermes régi épületet. Ez egy

kompozíciót alkot a kastéllyal. Ha a kastély fenn ül a dombtetőn, akkor ezek a hosszú, sárga épületszárnyak szaladnak a lejtőre, végül elemelkednek a földtől. Ezáltal alattuk át lehet menni, mint egy híd alatt. Ennek az a funkcionális értelme, hogy az iskola udvara, ami megmaradt a katolikus iskola leválasztása után, nem túl nagy, éppen megfelel az előírásoknak. Ha a hídszerű szárnyakat a földre ültettük volna, szétszabdaltuk volna kis, maradék részecskékre az udvart. Így viszont egyben látható, egybeszaladható. Tehát megmaradt a kert, ami roppant fontos egy iskolánál.

Ha szabad összefoglalni, a kastélyt folytattuk a lejtő felé úgy, hogy az épület elemelkedett, ahogy egy síugró leugrik a sánctól. Ezáltal egyben maradt a kert. Ez az alaptrükk.

*Említette, az épület blokkokra tagolódik. A gyerekek részére a tantermi szárnyra, a központi, mindenki által használatos helyiségekre (aula, ebédlő), a pedagógusoknak kialakított részre (igazgatói, tanári), mégis egységes megjelenésében az iskola. Ez a tagozódás-egység milyen gondolatok mentén alakult ihyenné?*

Ha most újra végigkövetjük az egész kialakítását, a konyha-étkező rész a kastélyt tükrözi, a tanári-igazgatói középső rész egy koponya, az egész iskola szellemi központja a könyvtárral, olyan koponya, amely a Ráday-kastély nagytermének a párja. Ezért is van bádoggal burkolva, és nem cseréppel. A nagy aula, mintegy nagyobb apa-fej (ha látják az udvar felől, talán felidéződik, egy nagy szempár), ennek egy nagyobb



változata, ez az igazi centruma az iskolának. A többi, a hosszanti tantermi szárnyak, bennük kelet felé tájolva a tantermek találhatóak egy hosszú folyosóra felfűzve.

A kérdés talán a belső terekre is vonatkozik. A belső terek színezése a hét emberi csakra színeit követi. Ahol az aula zöldje a szív zöld színe, az egész közepe. A főbejáraton, ahol bejönnek a gyerekek a vörös felől, a legalsó testi csakrán. Az egész fenn az ének- és a rajzteremnél végződik, az a koronacsakra, a lila után fehér színnel. Ezek a színek következetesen vonulnak végig az épületen. A második csakra, az étkező, narancsszínű. Az a felnőttéknél a szexuális csakra. És így tovább. Hasonlóképpen – hogy elég bonyolult legyen a dolog – a tantermeket az életszakaszoknak megfelelően színeztük. A korosztályuknak megfelelő színt kapták a kis alsósok és az érő kamaszok, a hetedik-, nyolcadikosok. A bútorok színéig követtük ezt a koncepciót.

*Volt-e a tervek megrendelésekor olyan szempont, amelyhez tartania kellett magát, ami kötöttséget jelentett, esetleg tervezői szabadságot adott? Az építésre szánt összeg, a tanulói létszám...*

Szó sem volt szabad kézről meg álmodásról! A rendelkezésre álló pénz, a 900 millió forint ehhez nagyon szűkös volt. Ezt mindenki tudta, minden résztvevő, a közbeszerzési pályázat kiírója is. Nagyon-nagyon okosan kellett gazdálkodni ebből a pénzből, hogy a bútorokra is jusson. A kötöttséget az jelentette, hogy az országos szabványoknak megfelelő előírásokat meg tudjuk valósítani. Más kötöttség nem volt.

*A tervezés után a kivitelezés következett. Sokféle területen dolgozó szakember folyamatosan együttműködött. Önnel is folyamatos volt az egyeztetés, megbeszélés. Az építkezés alatt kellett-e valamit változtatni, módosítani, kompromisszumot kötnie?*

Nekem igazán nem. A kiviteli terveket a kivitelező megrendelte. Ezek készítésekor a részletek kidolgozása, pontosítása során kellett bizonyos egyezségeket, kompromisszumokat kötni. Azok a módosítások, amelyekkel én nem értettem egyet, sajnos a kivitelezés során születtek, többnyire tudtomon és beleegyezésem nélkül. Sajnálom nagyon, ezek egy építésznek szúrják a szemét. Sajnos a kivitelező és a megrendelő jó pár ilyen benne hagyott az épületben.

*Végül is elégedett az elkészült iskolával?*

Elégedett vagyok vele. Egészében véve kevés olyan épülete van egy tervezőnek, amellyel száz százalékban elégedett tud lenni. A néhány százalék elégedetlenségben benne van a saját gyarlóságunk is, és benne vannak a kivitelezői módosítások is. Az iskolának ezt a részét inkább nem mutogatnám.

*Mit jelent az Ön számára ez az iskola?*

Nagyon fontos élmény és nagyon fontos szakasz volt az életemben. Jó volt rajta dolgozni. Sokkal jobb iskolát tervezni, mint kórházat vagy irodát. Építészként és felnőtt emberként is megindított, hogy gyerekekkel foglalkozhattam. A gyerekek közelében lenni üdítő dolog számomra. A legfőbb szempontom az volt, hogy a gyerekek felszabadultan és jól érezzék itt magukat. Ezért van ennyi szín, ennyiféle anyag, ezért ennyire zezugosak és változatosak a terei. Az előbb felsorolt építészeti kötöttségeken túl – láthatják – nincs ismétlődés az iskolában. Tényleg nem poroszos, nem katonás, nem laktanyás. A gyerekek világát próbálja követni úgy, hogy közben mégsem viccesen játékos, hanem inkább komoly. Úgy komoly, ahogyan a gyerekek tudnak komolyak lenni.

