

BRASSÓI UNITÁRIUS IMAHÁZ-PARÓCHIA-ÉS-BÉRHAZ.  
 1933. v. 27.  
 Kós Károly

A. Gall rajza az eredeti fénymásolatról

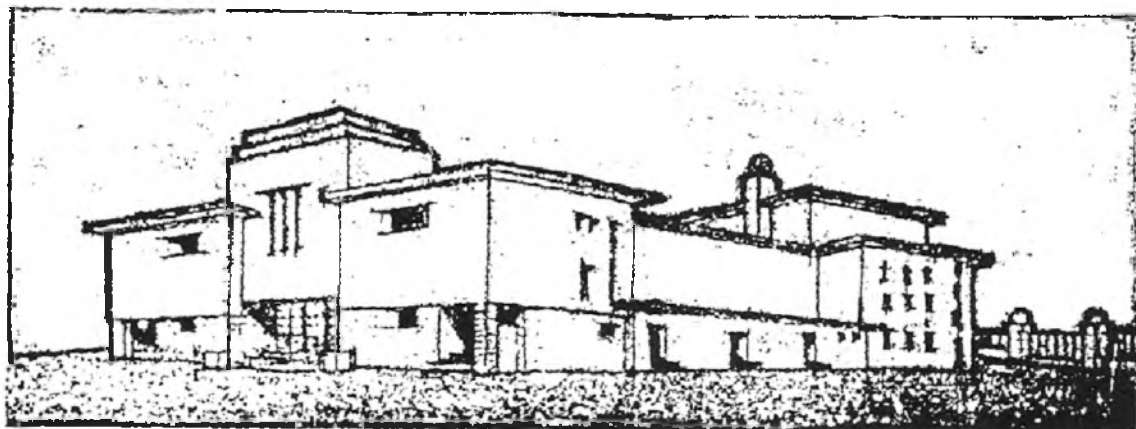
## ADALÉKOK EGY BRASSÓI PARÓKIA LÉPCSŐHÁZA ALÓL

AZAZ KÓS KÁROLY FÉLBEMARADT BRASSÓI UNITÁRIUS TEMPLOM-TERVE NAPFÉNYRE KERÜL

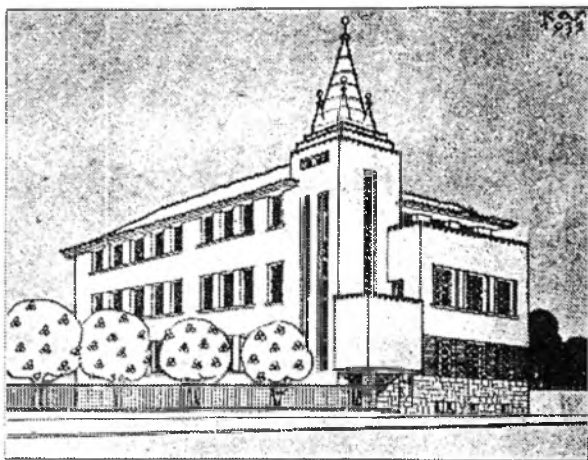
1933 januárban a fiatal brassói unitárius egyház Kovács Kálmán kolozsvári tanár közvetítésével Kós Károlyhoz fordult építendő templomuk tervezése ügyében. Erre a felkérésre egy vázlatos elképzeléssel reagálhatott Kós Károly. Február 23-án részletesebb rajzot kértek tőle még a hónap 28-áig, mivel „egy bizottság alakult ... több építészről kérnek javaslatot ... amelyekből kiválasztják a legalkalmasabbat, az kapja a megbízást...”

A fenti pályázat eredményéről az unitárius egyház egy brassói, szintén pályázó építészhez, Halász Kálmánhoz<sup>1</sup> intézett levele ad felvilágosítást: „(az ön) terve a legrokon-szenvesebb... de stílusa ellen voltak kifogások ... Az egyházi főhatóság a stílus tekintetében legmegfelelőbbnek talált munka szerzőjét bizta meg a teljes kidolgozással”

Nyilvánvalóan itt a Kós-féle tervre utalnak, és már 1933 május végére el is készültek az 1:100 léptékű kiviteli és engedélyezési tervek (8 db.). Ezeket Kós Károly ceruzás távlati kép kíséretében két példányban elküldi Kovács Lajos lelkésznek Brassóba, valamint egy példányt Demény Andor építőmester úrnak is. Egy alapozási rajz kivitelével, csak az említett májusi dátumú ceruzarajz maradt fenn. Viszont ez a két rajz elegendő ahhoz, hogy megismerkedjünk a terv lényegével. Stílusában a terv többek között hasonlóságot mutat a szintén Brassóba tervezett református Kereskedelmi Iskolával (1931) vagy a 1930-ban tervezett kolozsvári Műcsarnok (felépült 1943-ban). Feltételezhető, hogy egy 1934-ben Brassóban felépült kétszintes református imaház ehhez a csoporthoz tartozik. Sajnos, ez a ház az utóbbi években megsemmisült. Tagadhatatlan hogy az akkori, és a Romániában is különösen hódító „modern” szellem nem maradt hatástalan Kós Károly munkásságára<sup>2</sup>. Erre a Halász-csoport Brassóban működő Bauhaus műhelye is példa. Azonban, amint a pályázat eredményéből is kiderül, Kós Károly tervé-



Kolozsvár  
 tervezeti magyar  
 kamaraszínház, 1934



Brassó, kereskedelmi iskola terve, 1931

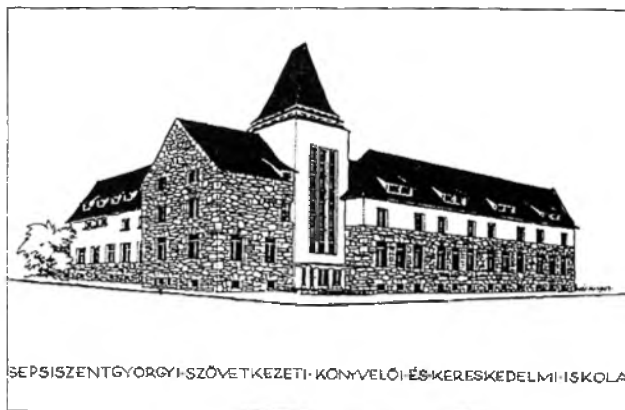
nek sikerült a helyi építészekkel szemben valami másságot is képviselnie, annak ellenére, hogy mai szemmel nézve mind az ő, mind Halász Gyula terve modernnek mondható.

A saroktelekre építendő, L alakú ház ismétli Kós egyik legkedveltebb alapformáját, azaz a toronnyal összekövácsozott két épületszárnyat. Ilyen a Brassótól 40 km-re fekvő Sepsiszentgyörgyön felépült Székely Nemzeti Múzeum, vagy az 1935-ben tervezett Kalotaszegi Múzeum, mely azonban nem épült fel. A templom főbejárata szorosan a toronyhoz kapcsolódik a tömegben egymáshoz hasonló méretű szárnyakat a nyílások méretei és arányai teszik különbözővé, ami belső funkciók külső megjelenítését is szolgálja. Az egyik szárnyba a nagy terem kerülnek, a másik szárnyba a „bérház”, amely egyházon kívüli forrásból épült volna.

Kovács Lajos akkori lelkész leírása alapján az épület a következő funkciókat látta volna el: *...a minimumelképzelés szerint a beépített terület - 24m x 12/14m - az imaház nagyságával megegyező. A szuterén szint részben pince, részben iffúsági, nőegyleti, presbiteri stb. gyűlésteremből (kinyitható fallal ellátva) és egyházi-lakásból (szoba-konyha, kis pince) állna. A földszinten lenne két lakás, egy lelkészi iroda valamint egy segédlelkészi szoba és az emeleti imaház előadóterem céljára is tud szolgálni. Egy nagyobb elképzelésben a Kút utcai front fennmaradó része öröklakásokat (illetve az egyik üzleti helyiség lakással együtt) tartalmazna. A templombejárat és főfront elhelyezését a park felőli, délnyugati oldalra képzelték el.*

Augusztus 7-én Kós Károlynak írják, hogy bár az egész épületre kérnek engedélyt, valószínűleg csak a templom részét építik fel egyelőre. Emiatt különböző termódóásokat javasoltak (pl. a papi lakás/iroda ideiglenes elhelyezése a földszinten). A két ütemben történő felépítés Kós eredeti koncepciójával nehezen egyeztethető össze alapvető módosítások nélkül.

1933 októberében belátják, hogy csak a következő évben tudják elkezdni az építkezést. Decemberben felolvasói körúton Kós Brassóba is ellátogat. December 23-án a termódóítás továbbra is levelezés tárgya (pl. a földszinti lakások helyett inkább üzlethelyiségek kérnek). Az 1934-es év elején, mivel a módosított tervek még nem érkeztek meg, egyre idegesebb levelek jöttek Brassóból Kós Károlynak: *„a mérnök úrhoz aggodalommal fordulunk, mivel még nincsenek meg a tervek...”* (1934 febr. 12) és: *„...a mérnök úr a mérnöki kamarának még nem tagja és félünk attól hogy*



Sepsiszentgyörgyi iskola terve, 1951 (A. Gall rajza fénymásolatról)

<sup>3</sup> *a jogosultság hiánya... (gondokat okozhat)”* (1934 márc. 27). Kiderül, hogy Halász Kálmán nincs megelégedve a pályázati eredménnyel, és elkéri az illetékes jegyzőkönyvet.

A fentiekkel azonban Kós Károly nem foglalkozik és végül a terveket 1934 április 13-án juttatja el Brassóba (az összes alaprajzot és 3 metszetet) azzal az egyszerű megjegyzéssel, hogy *„...alagsor, földszinten apró hibákat kijavítva.”* Eközben április 8-án az egyház már elhatározza a munka megkezdését. Egy hét múlva történik az első kapavágás, és április 29-én leteszik az alapkövet.

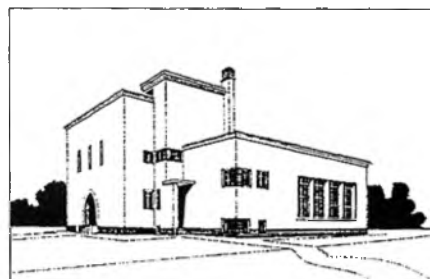
A munkálatokat a beton alap felszínig történt megépítéssel a Román Belügyminisztérium leállította, és az építési engedélyt visszavonta. Ilyen helyzet nem példa nélkül való Kós életében, hasonló körülmények okozták a bábonyi iskola építési munkálatainak leállítását is. Még sok más terv létezik, amelynek kivitelezését vagy el se kezdték vagy félbemaradt a két világháború miatt. Az építkezést ezen a telken soha nem sikerült folytatni, bár magas politikai szinten is próbálták a döntést visszafordítani. A levéltár arról is tanúskodik, hogy a magyarok keresték a brassói szászsegítségét, cserébe magyar támogatást ígértek a következő választásokon induló szász jelelölteknek. Végül kárpótlásul egy másik, a Belvárostól messzebbre eső telket kapott meg az egyház. Ezen felépült 1935-ben a Halász Kálmán által tervezett és a mai napig álló vasbetonszerkezetű modern templom/parókia együttes, amely kiváló példája az akkor Brassóban működő Bauhaus-iskola építészetének.

*Köszönöm Máté Sándor unitárius esperes és Bodor Csaba segítségét.*

Anthony Gall

<sup>1</sup> Halász Kálmán testvérét, Halász Gyulát Brassai néven, mint világhírű párizsi fényképészt ismerjük.

<sup>2</sup> Lásd Kós Károly: *Új Építőművészet* c. írását (közli Országépítő 94/1).



Kolozsvári Műcsarnok 1930 (Gyula) Felcserült 1947-ban. Sepsiszentgyörgyi rajza egy korábbi terv alapján.