
Kovács József FATEMPLOMOK KÁRPÁTALJÁN

SZAKRÁLIS NÉPI FAÉPÍTÉSZEZET

Mai határainkon belül a korábban nagy számban található szakrális faépületek közül egyetlen tisztán fából épített templom maradt. Ez is kiállítási tárgy lett, mikor eredeti építési helyéről, a történelmi Szabolcs vármegyei Mándok községből a Szentendrei Szabadtéri Néprajzi Múzeumba került. Vegyes falú, favázas és vályogtapasztásos, úgynevezett paticsfalú templomaink száma osekély; napjainkra néhány darabra apadt. Így sajnálattal állapíthatjuk meg, hogy a valamikor jelentős fa-templomépítészetünk élő valósága megszűnt, csupán grafikai formában, felmérési rajzokban, vázlatokban, képekben, és irodalmi hagyatékok emlékényagiban él tovább.

Szerencsénkre ma is jelentős a fából készült egyházi építmények egy másik sajátos, önálló csoportjának, a fa haranglábaknak és harangtornyoknak a száma. Sokan nem hinnék, hogy nálunk, ahol mára igen összezsugorodott az erdők területe, milyen szép számmal maradtak ránk fa haranglábak. Igaz, az elmúlt évtizedekben ezek az építmények a politikai hatalom szemében nemkívánatosak voltak; megszűnésre ítéltettek, a legjobb esetben is csak megtűrték őket. Tisztelet a kivételnek, de még az építészetet és a néprajzot művelők szélesebb érdeklődési köréből is hosszabb időre kiestek.

Amikor az ötvenes évek elején feifigyeltem ezekre az építményekre, célul tűztem ki magam elé hazánk haranglábainak megismerését. A kezdetben kedvtelésből eredő ismeretszerzés később – hivatali elfoglaltságom mellett minden szabad időmet kitöltve – több évtizedes, folyamatosan végzett, kitartó, tudatos munkává alakult. Állandó irodalmi munkálkodással és helyszíni ismeretek gyűjtésével jutottam mára abba a helyzetbe, hogy a magyar haranglábokról a korábbi időkől kezdve napjainkig átfogó ismeretekkel rendelkezem. Felismerve azt a tényt, hogy egy ilyen nagyméretű munka a fa múlandóságából adódóan soha nem fejezhető be, továbbá ezekkel együtt pedig a szerzett ismereteim meggyőződésem szerint széles érdeklődésre számíthatnak, így tapasztalataimat *Magyar haranglábak, harangtornyok* címmel ez évben egy terjedelmesebb tanulmányban összegeztem. A kézirat most már csak anyagi támogatókra és kiadásra vár.

Miközben azonban az elmúlt évtizedek alatt a haranglábakkal foglalkoztam, látókörömbe került a történelmi Magyarország területének egy másik szakrális emlékényaga, a fatemplomok különleges világa. A haranglábak kéziratának véglegesítése előtt – szellemi melléktermékként – három kis könyvecskét is írtam a fatemplomokról. Az első, a *Fatemplomok Máramarosban* 1988-ban, a második, a *Fatemplomok Kárpátalján* 1990-ben, és legutóbb a *Felvidéki fatemplomok* 1993-ban jelent meg, viszonylag szűk körben került terjesztésre.

Arra nézve, hogy vajon milyen jelentőségű lehetett hajdan a magyarországi faépítészet, azok az adatok utalnak, amelyek rögzítették: az Osztrák-Magyar Monarchiát alkotó társállamok közül leggazdagabb ilyen szempontból Magyarország volt, ezen belül is különösen a Kárpátok vidéke. Ezt híven tükrözi a periférián ma is meglévő épületállomány, ahol a polgári épületek mellett kiemelten említendő a szakrális építményanyag, a fatemplomok sokasága. Hazánk mai területén jóval szerényebb a faépítészeti emlékényag, mivel a trianoni döntéssel leválasztott területekkel együtt a nemzetiségi építmények és az ott meglévő jeles magyar emlékek is az utódállamokhoz kerültek.

Most a második tanulmány sűrítményét, leglényegesebb mondandóját indítom útjára, átdolgozott, részben bővített formában, a közlést három folytatásra tervezve. Teljen benne annyi öröme mindannyiuknak, mint amilyen örömmel eddig is gondoztam őket.

KÁRPÁTALJA

A Kárpát-medence északkeleti részén, Kárpátalján – földrajzi értelemben viszonylag kis területen – a XVIII.-XIX. század népi építésze sok szép fatemplomot alkotott.

Az Erdős Kárpátok, a Keleti Beszkidék és a Máramarosi Havasok egymásba fonódó gerincvonalaitól délre, gyönyörű természeti tájon a román, magyar, szlovák és lengyel államhatárokig Ukrajna Kárpátontúli Területének (Zakarpatszkaja Oblaszty) soknemzetiségű népe él. Területe 12.800 km²; megfelel négy kisebb magyar megye együttes nagyságának. A Kárpátok vonulatát követő közel 180 km hosszú és mintegy 70 km átlagos szélességű önálló közigazgatási egység 13 kerületre oszlik.

Felszíne igen változatos, tagolt. A Kárpátok máshol vadregényes arculata ezen a vidéken szelíd képet mutat, lágy átmenetű hajlatokkal. Csak néhány hegyesűcs emelkedik 1500 méter fölé. Keleten a Hoverla a legmagasabb 2061 méterrel, a Kárpátokon áthaladó utak a viszonylag alacsonyan lévő – a tengerszint felett 800-900 méter magas, évszázadok óta használt – hágókon (Uzsok, Verecke, Viszkov, Jablonka) vezetnek északra Lvov, illetve keleti irányba Ivano-Frankovszk felé. A Kárpátok gerincétől déli irányban sok hegyi patak és kis folyó igyekszik a Tisza felé. A Tisza mindkét ága itt ered a rahói kerületben; a Fekete-Tisza északon, a Fehér-Tisza délebbre. A Kárpátalja déli sávja – az egész területnek közel egyötöde – síkvidéki és dombvidéki jellegű. Ettől északra erdős hegyvidék terül el, amelynek felszínét jobbra sűrű, lombos és tűlevelű erdőségek borítják.

A lakosság többsége a déli területeken, a sűrűbb településhálózat falvaiban és városaiban él. A terület közigazgatási központja, egyben legnagyobb városa a nyugati határ közelében fekvő, nagy történelmi múltú Ungvár (Uzsgorod, volt Ung vm.). lakóinak száma meghaladja a 100.000 főt. Sorrendben követi Munkács (Mukačevo) és Beregszász (Beregovo).

A történelmi magyar államszervezetben – változó határokkal – e területen helyezkedett el Ung, Ugocsa, Bereg és Máramaros vármegyék nagyobb része.

A terület benépesedése lassan, évszázadok alatt tör-

3. A harmadik, jelentősebb számú épületcsoportnak egymásba nyíló három tere a vízszintes főtengelyre fűződik, de állótengelye csak egy van; a torony középpontjában. Bejárata tornácos, és legtöbbször előtere felett galéria vagy álgaléria díszlik. A tetők nagy síkfelületek. A barokkos tornyok gazdag díszítésűek és hagymakupolában végződnek.

4. A negyedik, szűkebb templomcsoport az északi középső vidéken honos. A háromterű, kéttengelyű objektum az előbbiektől toronysüvegének sajátos, sokszögű és „tűhegyes” kialakításában, valamint a rövid toronytörzs következetes alkalmazásában tér el.

5. Az ötödik templomcsoport síkvidéki. Nagyfokú rokonságban van a romániai máramarosiakkal és fiatornyaiak okán a hazai tiszavidéki harangtoronyokkal is. E gótikus jellegű és már gazdagabb alaprajzú épületek a terület déli sávjában keletkeztek. Egy vízszintes és egy állóaxissal határozhatók meg. Jellemzően vastag, rusztikus zsindepikkelyekkel fedettek.

6. A terület keleti szegletében élő hucul népcsoport templomai. Ezek az előbbiektől alapelvükben, alaprajzukban és architektúrájukban is merőben eltérnek. A centrális koncepciójú, legalább ötterű templom helyiségei egy középonti tér köré csoportosulnak úgy, hogy vízszintesen két, egymást derékszögben metsző főtengelyre fűződnek. A kereszt alaprajzú épület középpontjában egy függőleges tengely áll.

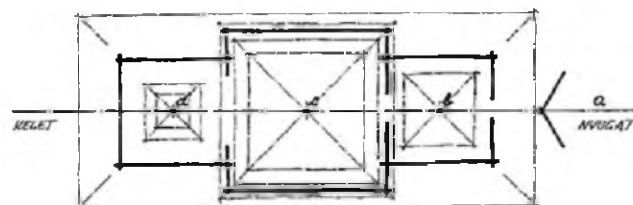
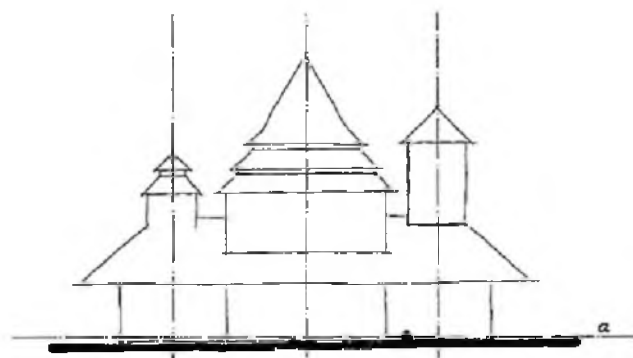
Ezeket a hagyományos, jellegzetes és értékes emlékeket túl Kárpátalján is épült mindenfelé sok újabb és kevésbé figyelemreméltó fatemplom. Ezekkel azonban e sorozat keretében nem foglalkozunk.

A következőkben részletes ismertetésre kerülnek az egyes elméleti csoportokba tartozó fatemplomok. Tájékoztatóként jelzem, hogy a felsorolásnál az egyes települések a régi, legismertebb magyar elnevezések. Ezek mellett zárójelben a települések mai hivatalos elnevezései szerepelnek.

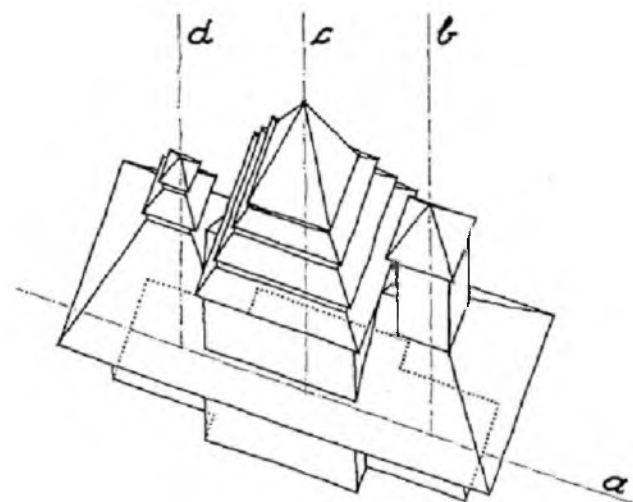
ELSŐ CSOPORT

Ide sorolhatók azok a templomok, amelyeket Kárpátalja északnyugati térségében, elsősorban Nagyberezna (*Velikij Bereznij*) kerületben, az Erdős Kárpátok déli hegyvidékén, közvetlen ukrán és lengyel hatásra keletkeztek. Önálló architektúrájuk indokolja, hogy elsőként kerüljenek ismertetésre. Hasonlók nem találhatók Kárpátalján, de a környező déli vagy nyugati népeknél sem. Kifejezetten verhovinai ukrán esztétikai felfogást tükröznek, előképeik a távolabbi, északkeleti ukrán területeken találhatók.

E templomok kelet-nyugati vízszintes irányú főtengellyel és erre merőleges három függőleges tengellyel rendelkeznek. A főtengelyen egymáshoz kapcsolódó három belső térből állnak. A terek alaprajzi mérete és magassága eltérő, így a térhatás és a tömegforma viszonylag kis épület esetében is dinamikus. A terek elhelyezkedését, egymáshoz való kapcsolatát rituális szempontok határozzák meg. A pravoszláv egyházi szabályok szerint a nők tartózkodására az előtér, a *gimeceum* szolgál, amelyet népiesen *babincá*-nak vagy *babinyec*-nek (boszorkány) neveznek. A középső,



szentély
középponti tér
előtér és
hátsó rész



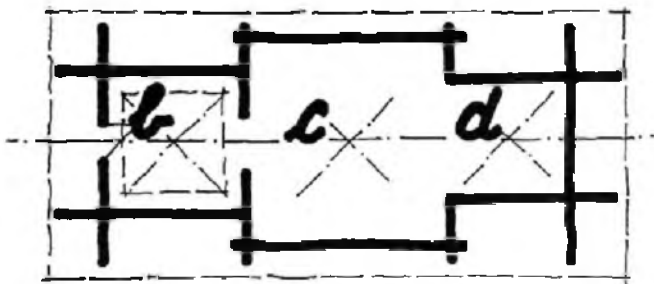
legnagyobb tér, az *audrón* a férfiak részére készült. Az előtérhez ajtó nélküli nyílással kapcsolódik, esetleg az ajtó két oldalán még két ablaknyílással. A központi tér és a keleti fekvésű szentély között a szentképfal, az *ikonosztáz* áll, középen ajtóval. Mindhárom tér közel négyzet alaprajzú, néha a szentély tere keleti irányban szűkül, esetleg a keleti sarkok lemetszettek. A középpontjukból felnyúló elméleti tengelyek az egyes terek fűdémeinek középpontján és egyben a tetőcsúcsokon is átvezetnek.

A templom térbeli megjelenése következetesen tükrözi az alaprajzot; az igényeket tökéletesen kiszolgáló harmonikus egységét és a konstrukciós megoldást. Az épületek falai függőleges síkban készült fa boronafalak, melyeknél a durván megmunkált, faragott gerendák vízszintesen fekszenek egymásra, a sarkokon és a csatlakozásokon mesterei kötésekkkel. A terek lefedése a gyakorlatiasságot tükrözi. A keleti és a központi teret a boronafal-megoldáshoz hasonló, gerendákból alkotott, a középpontba csúcsosan emelkedő, nyomott kolostorboltozat fedi, míg a nyugati teret ritkított gerendázatú, deszkázott síkfödém borítja. Ez utóbbi felett áll a harangház.

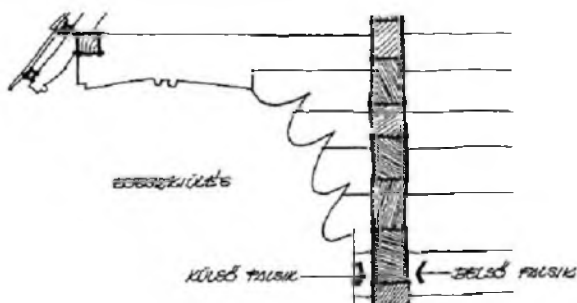
Az épületet teljesen körbefogja az alsó, széles eresz-kiállítású, összefüggő tetősáv. Efelett mindhárom tér tetőzete egymástól független, különálló sátortető, amelyeket több-ereszes megoldással gazdagítottak, ami az épületnek jellegzetes, horizontális hangsúlyt ad. Kompozicionális jellemzőjük, hogy az épület teljes hosszát soha nem haladja meg egyetlen tetőcsúcs magassága sem.

UZSOK

A község Nagyberezna kerület északkeleti csücskében, a Kárpátokon átvezető azonos nevű szoros előtt fekszik, a közút mellett. Tipikusan e vidékre jellemző szétterülő község. Az átvezető út melletti temetőkertben áll a fatemplom. Tőle néhány lépésre fa harangláb is épült. A *Mihajlovszkaj* fatemplom műemlék, 1745-ben épült.



A templom közel sík terepen áll. Alapozása és alacsony, látható lábazata idomtalan, vegyes terméskő falazat, utóbbi egyszerű, hézag nélküli habarcskenéssel. A felmenő falak boronafalazatok; vastag, bárdolt fagerendákból készültek. A sarkokon a padlósík közelében a gerendavégek nem nyúlnak túl, de feljebb, az igen széles eresz alátámasztásához lépcsőzetesen kiugranak, túlnyúlnak. A templomfalazat nyolc kiálló sarkánál a túlnyúló gerendák végei sajátos profilozást kaptak. Ezek közül a bejáratnál a túlnyúló gerendavégek homorú íves kivágásúak, míg a keleti sarkokon úgynevezett *golyvás* kiképzésűek.

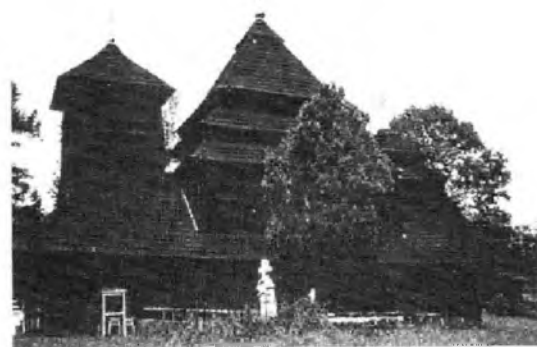


Az épületet viszonylag alacsonyan elhelyezett, körbefutó eresz övezi. Efelett a központi tér boronafalazata tovább emelkedik, azonban itt a sarkokon már nincs túlnyúló gerendavég. A bejárat ritkított gerendázatú, vízszintes sík földémmel fedett, felül deszkázott szerkezet. A két másik helyiség kolostorföldémmel borított. A bejárat feletti harangtorony már nem szerény boronafal, hanem gerendavázis tartószerkezet, kívülről deszkázva. A torony szerény méretű, alulról felfelé szűkülő keresztmetszettel. A szentély tetőcsúcsa a legalacsonyabb. Ezt követi az előtér feletti közép-magas harangtorony, míg a legmagasabb a hajó feletti tető.



A XVIII századi uzsoki fatemplom a szentély felől (1979)

A három csücsös sátortető felületét és a magasabb oldalakat egyszerű, egyenesvégű, vékony zsindelemezek borítják. A legalsó eresz körbefogja az egész komplexumot. Az eresztől felfelé azonos lejtésű tetősík indul. Efelett a harangtoronyon egy, a szentélyen kettős, és a hajón hármasseresz van. Ezzel a belső szerkezetet követve, az épületrészek kívülről megfelelő horizontális hangsúlyt kapnak. Mindhárom csücsknél kis, sapkaszerű befejezés van, és egymáshoz hasonló, viszonylag nagy fém hármaskereszt a tetőcsúcsok gömbjein.



A templom déli homlokzata (1983)

Az ereszvonalak alatt párkányképzés nincs. A hajó külső oldala és a torony törzse a legalsó tetőrész felett, a tetőkkel azonosan zsindelezett. A fal és a tetők csatlakozásainál a hajlatok lágy átmenetűek. A tetőlélek a zsindefedés lehetőségei szerint határozott képzésűek.

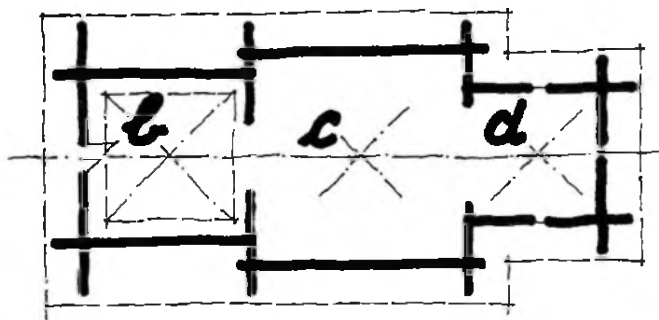
A bejáratú ajtó tömör. A jelenlegi három ablakot a néhány éve történt felújításkor helyezték el. Ezeknek félköríves lezárás kialakítása eltér a korábban alkalmazott egyenes lezárástól.

A templom igen jó állapotban van. Rendeltetésszerűen használják. A környéke is gondozott.

SZUHAPATAK

A kis település Nagyberezna kerület északi határához közel, magas hegyek közötti völgyben, a kiépített úttól távol fekszik. A falu temploma és a különálló, egyszerű fa harangláb a községtől kissé keletre fekvő magasabb dombtetőn, a kerített temetőkert közepén áll, sűrű, magas, lombos fák között.

A *Predtecsenszkaja* fatemplom 1769-ben épült, ma műemlék. Monumentális alkotás. Jeles képviselője a verhovinai-ukrán templomoknak. Sajnos a tetőjavítás során faszindely helyett néhol vörös hullámbádogot alkalmaztak.



A bejárati helyiségből lehet a felette kialakított karzatra feljutni. A karzat felett alsó deszkázatú gerendafödém van. Az épületnek ezen a részén két szint alakult ki. A karzat légtere keletről, a hajó felé nyitott. A karzat felett épült a gerendavázis, külső deszkaborítású és zsindelezett torony, mely a csúcsok közül a legmagasabb. Így a templom tetőcsúcsai keletről nyugatra egyenletesen emelkednek.

A közel sík terepen álló templom durva megmunkálású, falazott terméskő alapra fektetett, erős méretű fa talpgerenda kereten nyugszik. A felmenő falszerkezetek nagyméretű faragott fagerendákból való boronafalak. Az egyes gerendaelemek magassági méretei nagyok, egymástól eltérőek, a szélességi méreteik azonosak. Így adódik, hogy a gerendák az épületnek azonos falvastagságot adnak. A kiálló sarkoknál az egyre hosszabb gerendák vége lépcsőzetesen támasztja alá az alsó ereszt talpszelemezését. Az épület két közbenső fala függőleges, az oldalfalak azonban érzékelhetően dőlnek befelé. Ezzel az egész építmány szilárdsága és állékonyasága nagymértékben fokozódik.

A szentély és a hajó födéme kolostorboltozatos boronafal jellegűen egymásba kötött gerendaelemekből készült. A többlépcsős tömör felépítményt a sátoztetők is követik. A függőleges és a ferde síkok belülről különleges képet mutatnak. Az így megépített tetők igen nagy hó- és szélteher együttes felvételére képesek. Hogy a magaslaton álló templom milyenerős, azt bizonyítja, hogy több, mint két évszázada áll. Megfelelő védelemmel szépségén, szerkezeti praktikusságán, építészeti tökéletességén utódaink még századok múltán is elámulhatnak.



A XVIII. századi szuhapataki fatemplom északkeletről (1983)

Az előtér és a hajó közötti falban ajtó nélküli nagyobb nyílás van, lapos ívű lezárással. A szentély három oldalán, az alsó széles eresztől egy-egy igen kicsiny ablak található. Ezek fölött, az alsó két eresztől között ugyancsak három, hasonlóan szimmetrikus elrendezésű, valamivel nagyobb ablak helyezkedik el. A hajó két oldalán, megközelítőleg az előbbivel azonos magasságban két-két, az előbbiekénél nagyobb nyílású ablak van. E két felső ablakot a falsíkból kisse kiálló, faragott oldaldeszka és kis zsindeletető védi.

A templom vertikálisan és horizontálisan erősen tagolt. Alaprajzilag a három egymás mellé rendelt tér eltérő szélessége dominál. Az erőteljes vízszintes tagolást az épület alsó részén a boronafal kialakítása indítja el. Ennél erőteljesebb a négy egymást követő eresztvonal, melyek az épület jellegét meghatározzák. Egyéni megoldás, hogy mindkét alsó tető folyamatosan körbefut az egész épületen. A három tetőcsúcson nyolcszögletes alaprajzú kis tetőtornyocskák, szellőzők állnak. Lezárásuk kúpos, bádogozott tetősüveg. Belőlük míves kovácsoltvas hármaskeresztek emelkednek.



A templom déli homlokzata (1983)

Az ereszek közötti felmenő falak kívülről hegyezett végű zsindelellyel, míg a tetőfelületek derékszögben levágtatott végű zsindelellyel voltak fedve. Az alsó, széles kiállású eresznél párkányt nem képeztek; ez úgynevezett *csüngőeresz*. A magasabb tetősávok csak kis ereszkiállásúak. A tetők forduló éleinél a zsindelellyel átmenetei lágyak.

Az épület gondozott környezetben, de sajnos aggasztó állapotban van. Célszerűen használnák.

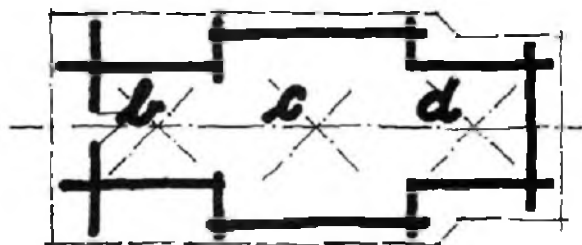
CSONTOS

Nagyberezna terület középső részén, a közút két oldalán elnyúló községben, a hegyoldalon lévő, már felhagyott temetőkeretben található a hatalmas fatemplom.

A *Prokrovszkaja* templom 1761-ben épült; műemlék. Tömegképzése mozgalmas. A sátoztetők csúcsai lépcsőzetesen emelkednek. A *babinca* feletti harangtorony a legmagasabb. Érdekessége a harangházon körbefutó árkád, oldalanként három-három tartópillérrel, könyöktámaszokkal, függőleges deszkázattal. A legalsó tetősáv és az ereszt itt is körbefogja az egész építményt, azonban a szentélynél szélessége csökken, követi az alaprajzot. Ez a tető felnyúlik a sátoztetők közé, és kis gerincben megjelenik közöttük.

A lapos terméskő-falazatú alapokon erős fa talpgerenda-keret áll, és ezekre került a boronafalazat. A kis kereszt-

metszetű, közel négyzetesre faragott fagerendák a sarokkötéseknél kissé túlnyúló egyenes végződésekké kapcsolódnak egymásba. Ezek a túlnyúlások az eresz alatt jelentősen megnövednek, és így biztosítják a megfelelő alátámasztást.



Az alsó tetőrész fölé emelkedik a hajó és a szentély fala is. A gerendák végei ezen a szinten a saroknál már nem nyúlnak túl a fal síkján. A szentélynek és a hajónak ebben a magasságban három-három ablaka van; a bejáratnak egy. A tetőfelületek és a felső oldalfalak egyenes végződésű, vékony zsindelel borítottak. Az ereszvonalak alatt nincsenek párkányok. Deszkából készült, különleges pikkelysor díszíti azonban a szentély és a hajó feletti hármaseszt.



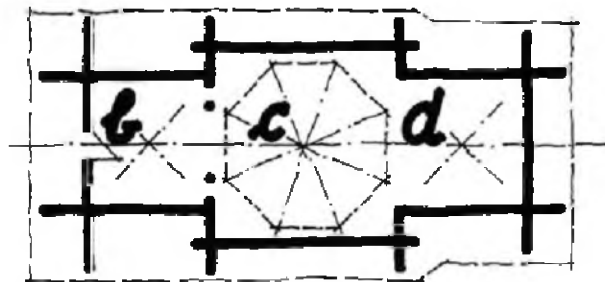
A XVIII. századi csontosi templom északnyugatról és nyugatról (1979)

A harangtorony felfelé erősen szűkül. Kisebb mértékben, de befelé dőlnek az épület falai is. A falak zsindelezett sarkai élesek, a tetőélek és egyéb hajlatok finomabban íveltek. A tetőcsúcsok kiálló, gallérszerű befejezést kaptak. Ezeken kis fémgömbök, és különlegesen díszes, nagyméretű kovácsoltvas hármaskeresztek emelkednek.

A templom jó állagú; gondozott, kerítéssel védett területen áll.

ERDŐLUDAS

Nagyberezna kerület északkeleti határvidékén, hegyek között található a település, melynek a lakóterülettől távolabb lévő, kerített temetőkerájában áll a régi fatemplom és a különálló fa harangtorony.



A *Nikolszkaja* fatemplom 1759-ben épült. Az általános típusjellemzőktől eltérő egyéni sajátossága, hogy a hajó legfelső szintű határoló falai – az alsó szinten meglévő négy-szögű alaprajz felett – felfelé erősen szűkülő nyolcszögű oldalakkal készültek. Ezzel a templom különleges külső és belső architektúrát kapott. A megoldás szerkezeti kialakítása magasszintű szakmai tudást tükröz. Ugyancsak sajátos megoldás, hogy az alsó két tető teljesen körbefut; megszakítás nélkül övezi, átfogja az épülettömeget. Az egyes ereszvonalak azonos magasságban folyamatosak.



A XVIII. századi erdőludasi templom délnyugat felől (1983)

A templom körül a terep közel vízszintes. A durván nagyolt megmunkálású, rétegesen falazott terméskő alap alig emelkedik a terep fölé. A felmenő falak igen nagy méretű szálfából faragott boronapallókból állnak. A fal kialakításánál ezeket élükre állították. Egy-egy palló a teljes hosszában végig azonos keresztmetszetű. A boronaelemek az épület sarkainál különböző mértékben túlnyúlnak. A sarokon alkalmazott különleges ácskötésekkel a falazat állékonyságát is fokozzák, és a tetősáv csüngő ereszeinek talp-

szelemenét alátámasszák. A lépcsőzetesen egymás fölött kinyúló ún. golyvás gerendavégek erre a templomcsoportra is jellemző, sajátos esztétikai és etnikai díszítések.

A két kisebb tér négyzet alaprajzú. A rajtuk lévő sá-tortető is egyszerű. A hajó fölötti tető csúcsának és egyben az épületnek is igen bájos díszje a nyolcszög alaprajzú, gal-léros kistorony, tetején kúpos süveg, és jelentős méretű, ma-gas, míves kovácsoltvas kereszt.



A templom déli oldala (1983)

A tetőkön a zsindelyek rövidebbek, és derékszögben levágott, egyenes végződésűek. Az ereszevonalaknál azonban hegyesek; napfényben szép árnyékot adnak.

A templom kerítéssel körülvett, magas, lombos fákkal övezett, gondozott területen, jó állapotban van.

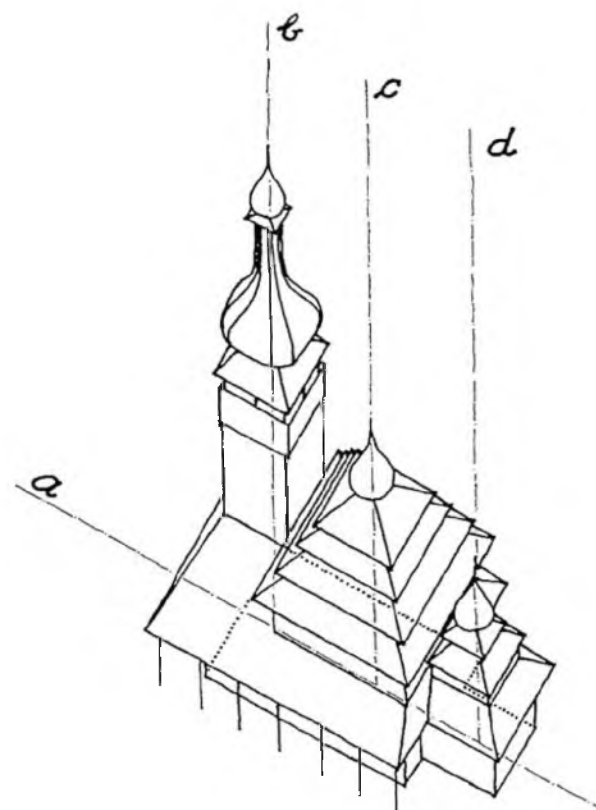
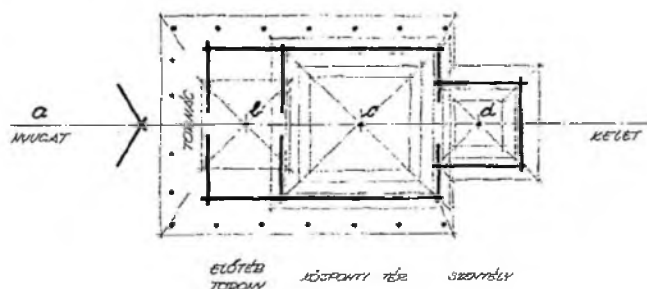
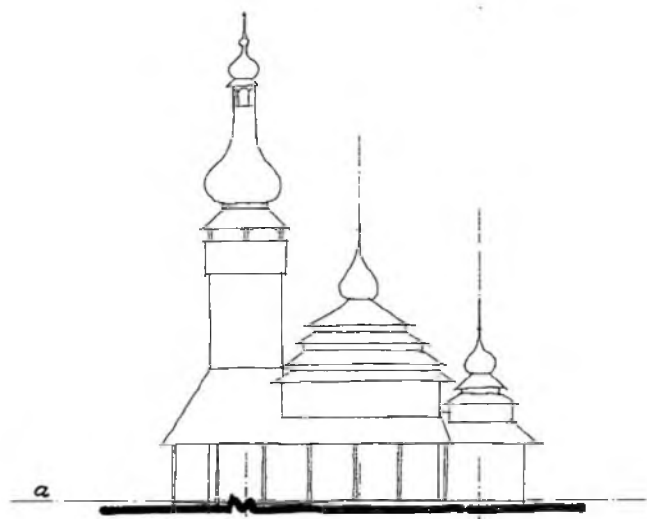
MÁSODIK CSOPORT

Az ide tartozó fatemplomok Kárpátalja középső részén fejlődtek ki, főként a munkácsi és szolyvai kerületekben. Romantikus megjelenésűek. E templomoknál a belső terek száma és kapcsolata, mint alapvető ortodox vallási igény, megegyezik az előbbiekével, viszont bővül, feltűnően gazdagodik a templom tömegképzése. A bejáratot és a hajó oldalát oszlopsoros tornác díszíti.

A belső terek felett itt is külön-külön csúcsban végző-dő tornyos tetőzet áll. Ezek azonban mozgalmas, többere-szes sáortetőkből és felettük gazdag toronyépítményekből állnak. Ez utóbbiak síkობól, hagymaformákból és más íves felületekből komponáltak. Az alsó széles formák négyzet alaprajzúak, a felső keskenyebb formák sokszögűek vagy körkeresztmetszetűek, barokkos formájúak. Néhol a harang-ház nyitott árkáddal épült, kiálló galériadeszkázattal. Az egyes terek feletti tetőcsúcsok egymást meghaladva merész, lépcsőzéssel szökellnek a magasba, a szentély legalacso-nyabb csúcsától a bejárat feletti legmagasabb toronycsúcsig.

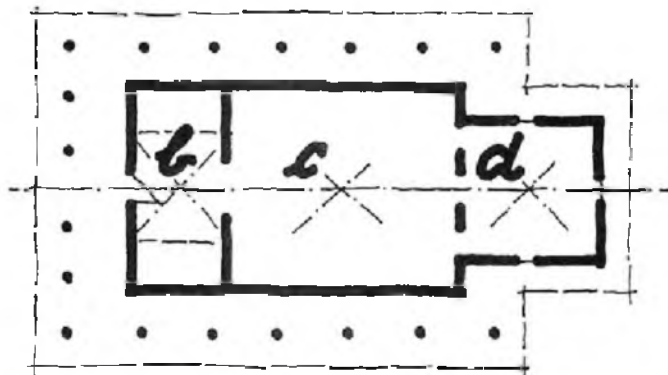
E templomok kifinomult arányokkal és gazdag forma-képzéssel valóságos népi építészeti remekművek, de közü-lük az eredeti helyén talán egyetlenegy sem áll. Szépségük következtében ezeket a fatemplomokat áttelepítették, és új helyükön múzeumi tárgyként szolgálnak. Így került Széles-tó (Selesztovo) faluból 1927-ben Munkácsra, majd ismételt áthelyezéssel néhány éve Ungvárra a szabadtéri múzeumba a *Mihajlovszkaja* templom. E vidékről – Medvegyóc (Med-vegyivci) és Dunkófalva (Obava) községekből – két másik templomot is elszállítottak Prágába 1927-ben és 1930-ban. Mindkettőt a tizenyolcadik században építették egyes kezű

mesterek. Elkerült egy ilyen templom Alsóviznice (Nyizs-naja Viznica) községből is. A hasonló típusú – 1792-ben épült – *Pokrovszkaja* templomot Ploszkoje faluból (Szolyva kerület) Kanora községbe (Volóc kerület) vitték 1926-ban.



UNGVÁR

A város közepén emelkedő Várhegyen az ősi vár melletti lankás területen alakították ki a Kárpátontúli Népi Építészeti Múzeumát. A skanzen bejáratához közel, a legmagasabb helyen áll a műemlék *Mihajlovszkaja* fatemplom. 1777-ben épült.



A bejárat előtt hatoszlopos tornác áll, amely befordul és a templom mindkét oldalán folytatódik a hajó keleti végéig, hét-hét oszloppal. A kis keresztmetszetű faoszlopok faragott díszítést kaptak. Kézmagasságban a korlát körbefut. Felül az ereszt tartó talpszелеment ferde könyöktámaszok gyámolítják. Az épület falai faragott, négyszög keresztmetszetű boronafalak. A sarkokon a gerendavégek különleges ácskötéssel kapcsolódnak egymáshoz. Az előtér feletti torony fagerendás vázszerkezetű, a toronytörzs felfelé nem sudarasodik.



A XVIII. századi szélestői fatemplom főhomlokzata (Ungvár, 1983)

A belső térlefedés az előtérnél vízszintes, deszkázott, fagerendás síkfödém. A hajó és az oltár felett – az oldalfalakhoz hasonló gerendákból kialakított – két irányból összehajló, a kolostorboltozat és a kupolaformák keverékéből előállított, domború, tömör fafödém készült.

Az alsó tetősáv – közel azonos magasságban – az épületet körbefogja. A szentélyt és a hajót – a födémelek formáját követő – lépesős, önálló sátorfedő fedi be. Csúcsaik egymás fölé emelkednek. Alacsonyabb – az alaprajzi és a belső térképzési arányoknak megfelelően – a szentély feletti tető, amelynek alsó, kettős eresztű része négyzetes alaprajzú. Efelett körkeresztmetszetű hagymaforma és csúcsvégződés áll, görögkereszt motívummal. A középső tömeg tetőkialakítása hasonló a szentély feletti tetőhöz. Sátorformája azonban magasabb, négyeresztű és nagyobb méretű a hagymasisak is.



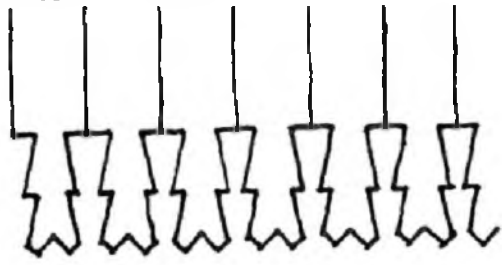
Az előtérrel körbevevő tornác (1988)

A templom bejárata feletti torony magas, gazdag formaképzésű. A viszonylag karcsú toronytörzsről harangházat, homlokzatára díszes galériát építettek, kiugró és alsó végén egyenként mintázott, függőleges deszkázattal, felül oldalanként három-három oszlop között szabad nyílással. Az oszlopok könyöktámaszokkal ellátottak. A toronygaléria biztosította a kitekintést és a harang hangjának a terelését. A toronysüveg négyzet alaprajzú tetőformájával indul. Négy sarokéle van az alsó, nagy hagymasüvegnek, felső része már nyolcszögletű galériamotívumba megy át. Ezen nyolcszögű tetősisak készült, majd finom hajlatú, nyolcszögű, hagymaformájú csúcs zárja le. A kovácsoltvas görögkereszt gazdagon díszített, a másik kettőnél nagyobb.



A hajó oldalának részlete (1988)

A toronygaléria deszkázatának díszítése



A templom földszinti részén a szentély három oldalán egy-egy tenyérnyi ablaknyílás van. A legalsó tetősáv felett a szabad homlokzatok közepére már világításra valóban alkalmas, nagyobb ablakok kerültek. Ebben a magasságban a hajó egyik oldalán egyetlen, íves záródású ikerablak ad természetesen világítást. A templom földszinti boronafalazata burkolatlan. Az alsó tetősáv feletti függőleges homlokzati felületek sima, vékony és hosszú zsindelemmel borítottak. A zsindelelapok váltakozva hegyezett és egyenes végűek. Ez a zsindelezési megoldás így, az oldalfalakon egymás feletti hullámvonalakkal, játékosan bontott felületet képez.

A tetőfelületek szinte vibrálóak az itt alkalmazott sajátos zsindelefedés következtében, mivel a templomon az ősi orosz templomfedéshez hasonló, vastag fa zsindelelemek találhatóak. Ezeket alkalmazták mind a sík, mind az íves tetőfelületeken, s a kupolákon egyaránt.



A templom az ungvári várfalról nézve (1988)

Szinte minden fatemplomot valamelyest kicsit magaménak is érzek, nemcsak a velük való hosszantartó szakmai foglalkozásból adódó kötődés okán, hanem azért is, mert egyesekhez – idehaza szokatlannak mondható – különös élményeim is kapcsolódnak. Ilyen a Szuhapataki fatemplom felkeresésével kapcsolatos viszontagságos utazás története. Ide a területen akkor szokásos, szigorúan ellenőrzött útvonalengedélyt még összekötéssel sem tudtam megszerezni. Később be is láttam, hogy az engedélyt ki sem tudtam volna használni az „út” fizikai állapota miatt, megfelelő helyismeret hiányában.

Hosszantartó könyörgéseim és változatos ajándékok bevetése árán végül is a Területi Tanács egyik vezetője saját hivatali gépkocsiját biztosította részemre a gépkocsivezetővel együtt egy napra. Az Ungvártól északra vivő közúton Uzsok alatt, a Kárpátok gerince közelében lévő templomhoz egy öreg, fekete Volgával indultunk el az ügyes és vagány gépkocsivezetővel. Róla menetközben kiderült, hogy helyi ukrán, de valamelyest ért magyarul, mert több évig katonáskodott újonc korában Székesfehérváron. A jó közúton – kézzel-lábbal beszélgettünk, és úgy tűnt, teljesen megértette utam célját, és a főnökétől kapott feladatot. Bár a kocsit, a kiragasztott útvonalengedélyt és magát a vezetőt is ismerték, sok ellenőrzőpontra meg kellett állni vagy lassítani. A jó útról Uzsok előtt jobbra letértünk, és egy rövid szakaszon zúzott kővel terített rázós makadámúton döcögöttünk egy szűkebb völgy alján. Rövid idő múlva jött a meglepetés, mivel út sehol, a kőterítés is elmaradt, és a pilóta szép kényelmesen behajtott egy vápaszerű, kavicsos és nagyobb konglomerátos kőtömbökkel teli patakmederbe. Benne kevéske víz csörgedezett. A vezető nagyjából középre vette az irányt, és mintha ez lenne a világon legtermészetesebb, ide-oda lavírozva, néha kissé oldalra húzóva, hanykolódva lassan elindult felfelé. A Volga olykor kihúzott oldalra a földútra, majd vissza a mederbe. Kissé megrémültem, és nem tudtam mire vélni a dolgot. Lassan a visszafordulásra gondoltam, meg arra, hogy ide hiába is kaptam volna útvonalengedélyt, hiszen út sincs.

A gépjárművezető látva rajtam az elképedést, sértődötten megállt középen az ér fölött, és újra tudakolni kezdte, hogy hová is akarok eljutni. Miután tisztáztuk, megnyugtatót hogy nemsokára oda is érünk. Kissé megnyugodni csak akkor tudtam, amikor egy szekér jött szembe, félrehúzódtam, és amikor elkerültük, valami köszönést is intett felénk.

Végtelennek tűnő rázkódás után a vezető egyszer csak előremutatott; távolabb egy tisztáson a temető kert szélén ott állt a fatemplom. A település házai szétszórta helyezkedtek el. Az öröm akkor lett teljes, mikor sikerült a meredek terepen felkapaszkodnunk a templomig. Szerencsére a Nap is gyönyörűen sütött. Visszafelé már jó hangulatban zötykölődöttünk a patakmederbe. Ungváron szívélyesen búcsúztam el a derék gépkocsivezetőtől.

(A tanulmány közlését
következő számainkban folytatjuk)