
Kravár Ágnes

EGY SOPRONI LAKÓHÁZ TERVEZÉSÉNEK ÉS KIVITELEZÉSÉNEK TÖRTÉNETE

1992 nyarára készült el az épület, amelyet bemutatok.

A megbízást Makovecz Imre kapta 1986-ban, aki legnagyobb meglepetésemre a feladatot rám bízta. Sopron – majdnem belvárosában – a Várkerület tőszomszédságában, a Széchenyi Palota mögé egy közel 1 ha-os területre kellett lakóépületet tervezni. (Móricz Zsigmond u. 1-3.)

A megbízó – a Belvárosi Lakásépítő és Fenntartó Szövetkezet akkori elnöke 25-30 lakás tervezését kérte, utcafronton üzletekkel, az épület alatt fedett parkoló kialakításával.

A feladat mérete, jelentősége szellemileg, fizikailag maximálisan igénybevett. Minden erőmre, önbizalmamra és optimizmusomra szükség volt ahhoz, hogy megbirkózzak a tervezéssel. Úgy gondoltam sokszor, hogy erre képtelen leszek, vagyok. Magamon kellett tapasztalnom amit Imre sokszor emleget, hogy az emberben sokkal több rejlik, mint amit hisz magáról, s tény hogy ma már – a tervezés időszakára visszanezve – az a rengeteg kétségbeesés, erőfeszítés, elszántság, munkaszeretet eredményt hozó folyamattá áll össze. Eredményen azt értem, hogy elégedett vagyok az épülettel, sok hibája ellenére is, szeretem ezt a házat, s ma sem tudnám másképp elképzelni, mint ahogy eredetileg megterveztem.

Ez természetesen csak az én igazságom, de az, hogy a feladatot tán önmagamat meghaladó színvonalon oldottam meg, számomra megnyugvást jelent.

Úgy érzem, hogy sikerült olyan épületet létrehozni, mely léptékében, térarányaiban, hangulatában jellegzetesen soproni, és egyben tükrözi építészeti hovatartozásomat is.



Péterfy László szobra anyagi okokból nem került elhelyezésre

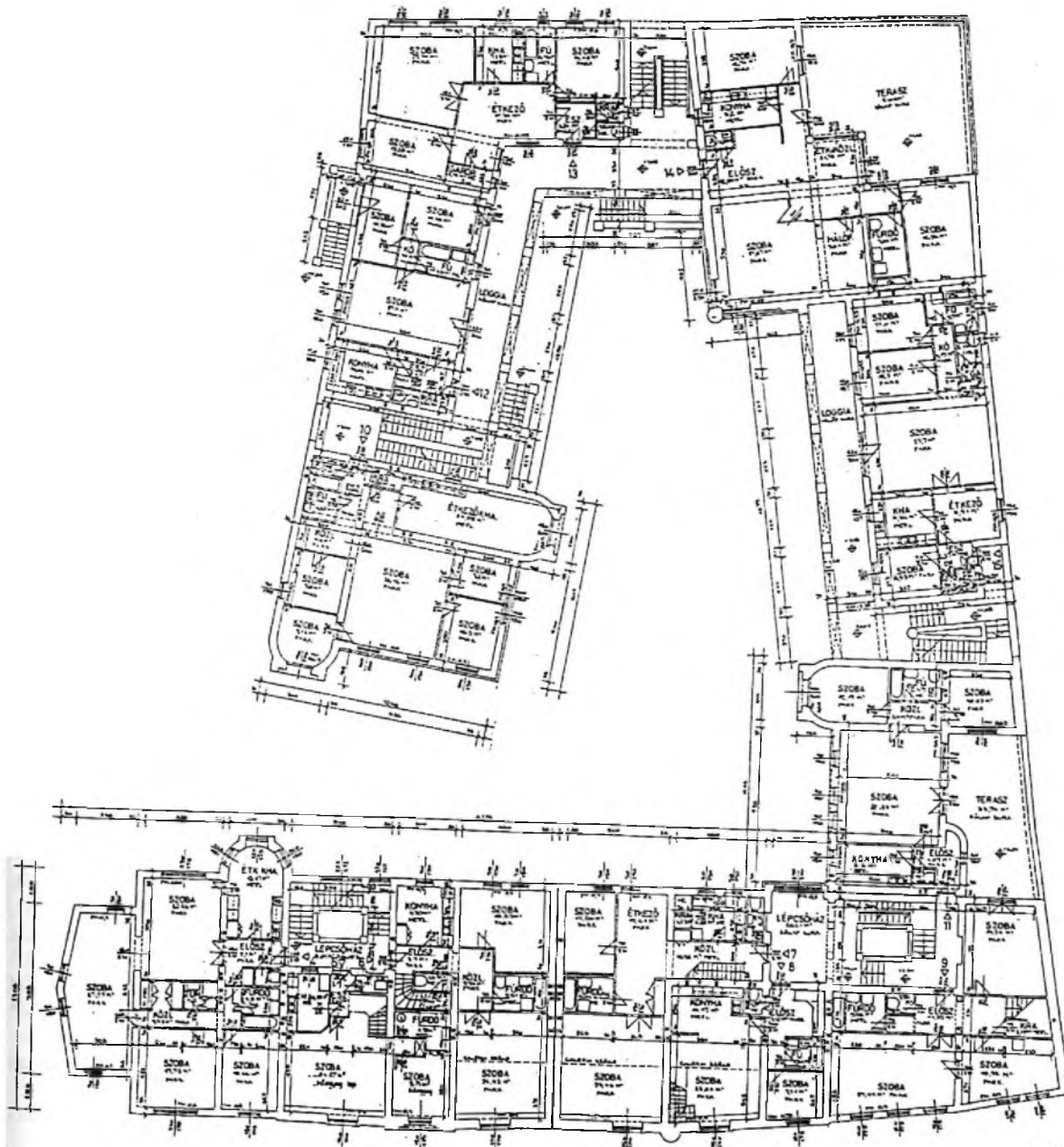
A kivitelezés 1989-ben kezdődött, 3 különböző kivitelezője volt a háznak, közben csaknem egy évig teljesen állt az építés. A megrendelő – a Szövetkezet elnöke is cserélődött.

Megváltozott közben a világ is. Sopron teljesen a nyugati kereskedelemre rendezkedett be. Az építkezés elhúzódásával az árak is egyre magasabbra szöktek fel. Sok lakó felmondta a lakását, újak jöttek, új igényekkel, akik már komolyan diktálni is kezdtek a pénzükért.

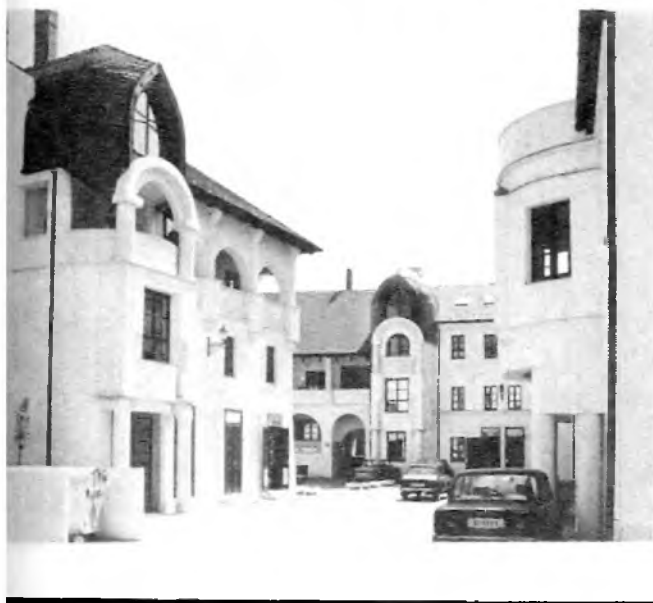
Így történt meg, hogy menet közben a kétszintes lakásokból sok helyen két egyszintes lakás lett, a belső udvaron a földszinti lakások helyét üzletek foglalták el, sőt a gépkocsibehajtó helyére is butik került, biciklitárolók és kukatárolók irodákká vedlettek át.

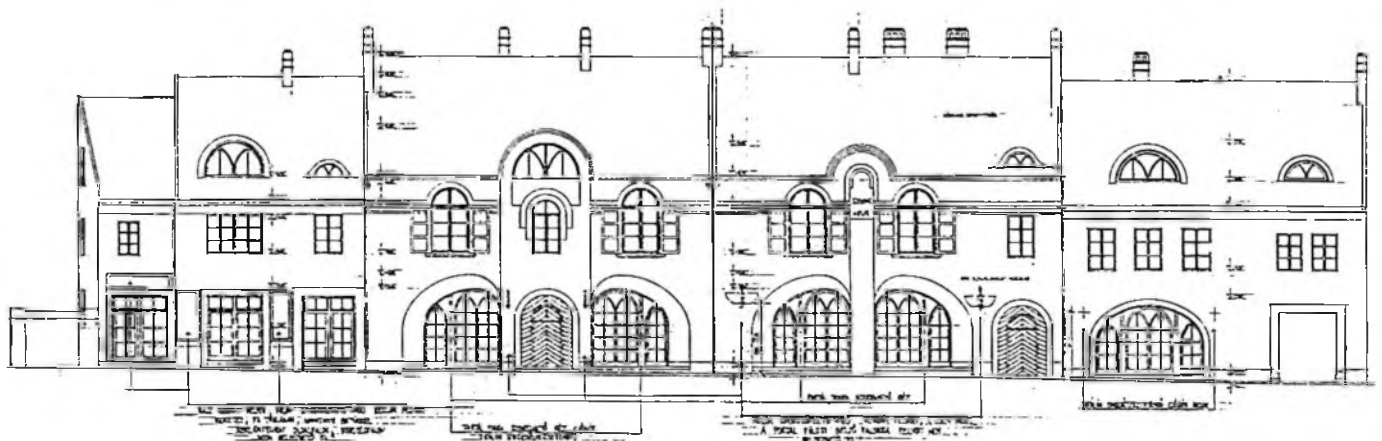
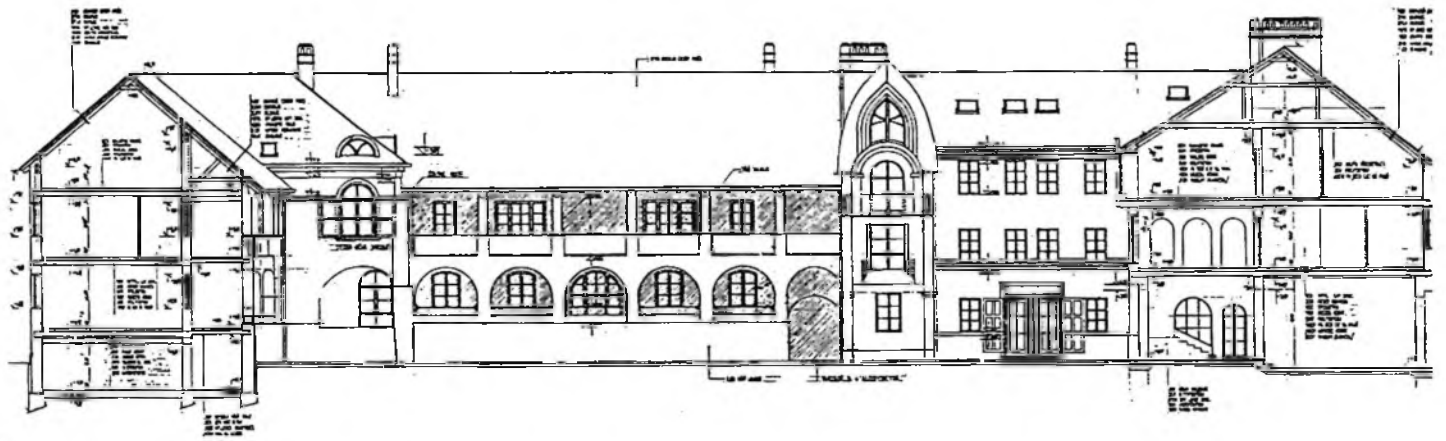
Eközben a házat állandóan menteni kellett, hogy e változtatások ne menjenek az építészet rovására.





Geleta László felvételei





Az építkezés végére természetesen elfogyott a pénz, s az idő is, s így jött a szokásos kapkodás. A fa virágládák helyett készen kapható, a Blaha Lujza térre sem illő beton virágvályukkal szórták tele az árkádos folyosókat, a kertészeti tervekben megjelölt hárs-, dió- stb. fák helyett cserje, tuja, örökzöld törpefenyővel telepítették tele a zöldfelületeket, melyek bántóan idegenek ebben a környezetben. A legfájóbb talán az, hogy a Péterfy László által tervezett szobrok sem kerültek a helyükre, de az ehhez szükséges pénz már nem sikerült kiharcolni az építőközösségtől.

Hogy ezeket az arra járó tán nem értékeli, az egyrészt egy 2-3 éves idegőrlő harcnak köszönhető, amikor minden művezetékör összezsáptak a tervező és építető ellentétes érdekei. Köszönhető még névszerint Németh Géza építésvezetőnek, aki sajátjának tekintette az épületet, s velem vállalva harcolt. Aki komolyan vette a kis „csip-csup” részleteket, osztópárkányokat, vakolatkereteket, íves homloklapokat stb... Mindezeknek előrebocsátásával ajánlom az én szeretett házamat az olvasók figyelmébe.

