

GALGÓCZI TAMÁS: A HOLDVILÁG ÁRKON INNEN, A KŐHEGYEN IS TÚL

A tavaszi túránkhoz ezúttal a Visegrádi-hegység déli, földrajzilag igen változatos területét szemeltük ki, azonban a heves hétvégi esőzések miatt volt bennem némi aggodalom, hogy a megáradt vízfolyások és a sár komolyabb kihívások elé állítják majd túránk résztvevőit. Szerencsére a csapat lelkesedése hamar eloszlatta az ebbéli aggályaimat.

Hétfő reggelre szikrázó napsütés várt ránk a Szentlélek téri megállóban, ahonnan HÉV-vel vonatoztunk ki Pomázig, hogy begyűjtsük a hiányzó társainkat. Innen a Dobogókő felé tartó busszal még egy rövid, 10 perces utazás várt ránk, hogy a Kiskovácsi pusztánál leszállva elérjük a Holdvilág-árokba vezető piros kereszt jelzést.

A völgyben elindulva hamar megtapasztaltuk a korábbi áradások romboló munkáját. A patak felett átívelő fahidak jórészt megsemmisültek, az ösvények, csapások vonalát a víz sok helyen teljesen elmosta, de a közelmúlt lejtős tömegmozgásai sem könnyítik az erre járók dolgát. A szűkülő völgy fenséges látványa azonban doppingolja a kirándulót, mozgó köveken és kidőlt fákon egyensúlyozva küzdöttük magunkat a szurdokban felfelé, próbáltuk megúszni, hogy már az első kilométereken átázzon a felszerelés. A Domini-forrásnál a Karolina-árok is eléri a patakmedret, de mi a főágon továbbmenve egészen az Y-ágú-barlangig követtük a völgytalp futását. A szürkésfehér amfibol-andezittufába vájt mesterséges üreg a bejárat után kettéágazik, teljes hossza eléri a 32 métert. A trapéz metszetű folyosók átlagosan 210 centiméter magasak, de a főágban két

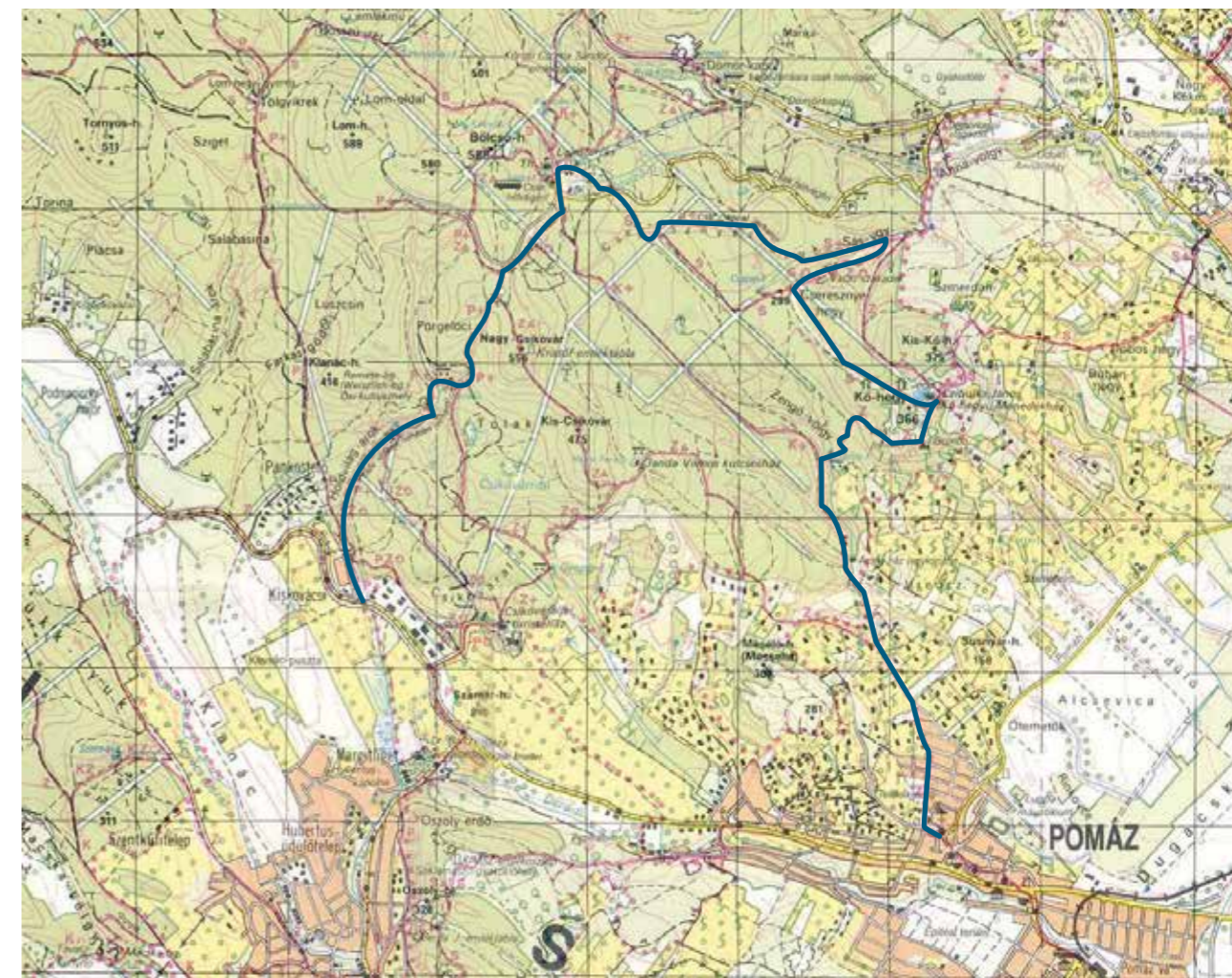
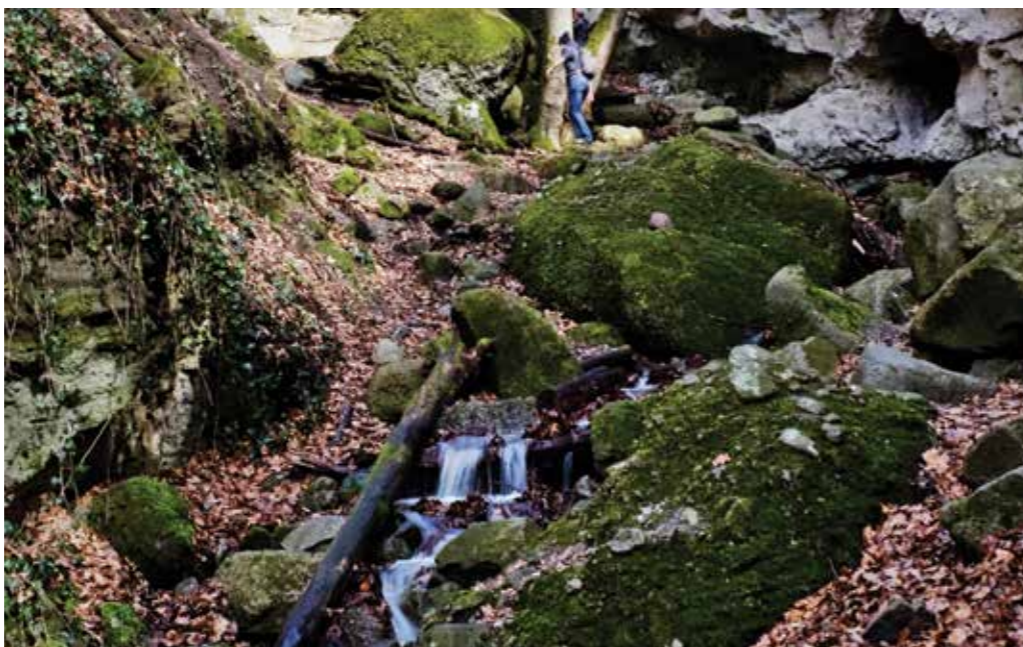
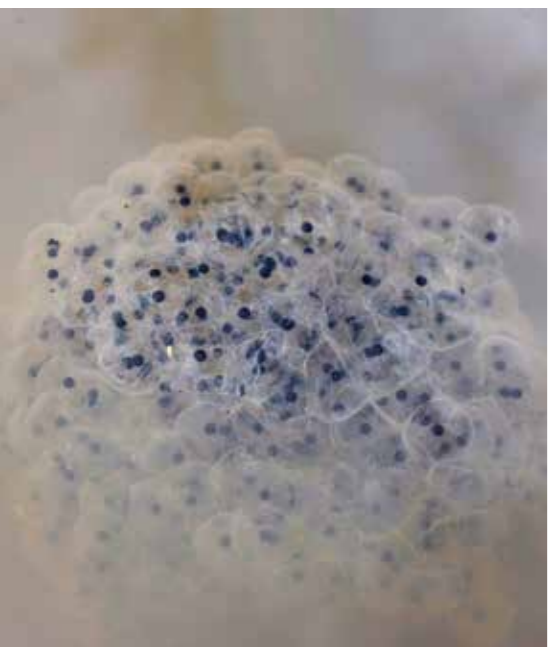
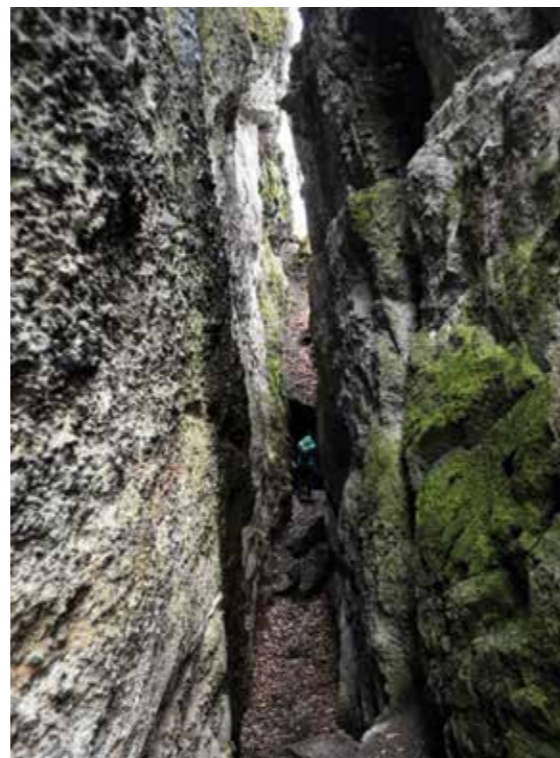
helyen, az elágazásnál és a végpont előtt felmagasodik, ahol a járattengelyre merőlegesen félkör alakú síkokat faragtak, melyekben vésett feliratok, köztük egy görög betűs Krisztus monogram található. A rongálásoknak köszönhetően ezek ma már alig kivehetőek, és sajnos a falírkák mellett hátrahagyott szemét is rontja az összképet. A barlangszájtól alig harminc méterre vaslétra vezet ki a katlanból, melyet az időszakos vízesés ottjártunkkor az alsó három-négy méteren zuhanyfűlkévé varázszolt. A jó időnek hála nem bántuk a nedves kalandot, mire az 50 méterre a Weislich-barlangot is magában foglaló Nagy-sziklához értünk, kis híján meg is száradtunk. A könnyen faragható vulkáni tufa a szintén emberi kéz által kivájt járatrendszer mellett 8 darab kaptárfűlkét is rejt. A múlt század 30-as éveitől több régészeti ásatást is folytattak a helyszínen, de az igen kevés kormeghatározó lelet miatt továbbra is tisztázatlan maradt, hogy kik, mikor és milyen célból alakították át az eredeti természeti környezetet. A piros kereszt jelzést követve egyre szelídebb terepviszonyok közé értünk, és ugyan a túra első felének nehézségei sokat kivettek a csapatból, töretlen lelkesedéssel folytattuk utunkat a cseres-tölgyesben vezető ösvényen felfelé. Nemsokára egy dózerúthoz értünk, amin jobbra fordulva, a piros négyzetten negyed órán belül elértük a Bölcső-hegy oldalában fakadó Lajos-forrást, amelynek medencéjét Gabrinyi Sámuel építész tervezte. Névadó királyunk, Nagy Lajos kedvelt vadászterülete volt a környék, ami ma is népszerű piknikező hely a közelben fekvő tisztásnak köszönhetően.

Mi is itt tartottuk első pihenőnket, két pad közé svédasztalt rögtönözve. A lakomának a hűvösebb idő vetett véget, ugyanis a napkorong a kora délutáni órákra fátyolfelhők mögé bújt. Egy helyben ülve hűs azért a március, pláne, ha még a központi csillagunk is rejtőzködik előlünk. Ideje indulni! Irány a Vasas-szakadék! A sárga jelzést követve a haladást egyre nagyobb tócsák és sár nehezítette. A csapásról gyakran letérve a magasabban fekvő, szárazabb terepet keresve igyekeztünk a turistaösvény közelében maradni, és elkerülni a lábbelik beázását. A Csepel-forrást elhagyva az elágazásnál rövid kitérővel éltünk. Innentől már sárga omega is jelzi a közelben lévő grandiózus hasadérendszer. Kialakulását a Cseresznyés-árok patakjának bevágódása okozta, amely az agyagos andezittufára települt agglomerátumba oly mértékben bemélyült, hogy a keményebb felső réteg alatti puha alátámasztásba is beleharapott, így a sikam-

lóssá váló agyagos lejtőn az agglomerátum megcsúszott, és ezzel egy kelet-nyugat irányú, 250 méter hosszú, felszínen is jól követhető hasadékot hozott létre. A látvány teljességgel magával ragadó. A függőleges sziklafalak, repedéseken átkúszó gyökök, üde zöld moha- és zuzmóborítás és számos barlang teszi még izgalmasabbá az összképet. A sárga jelzésre visszatérve túránk utolsó harmadához értünk. A korábbi napok kiadós csapadékának köszönhetően egyre komolyabb kihívásokkal néztünk szembe, sokszor 50-60 méterre is eltávolodva a jelzett úttól, de a Kőhegyi-tavat megpillantva az élmény minden nehézség ellenére kárpótolt. A hegytető agyaggal kibélelt horpadásában létrejött időszakos tó ritkán ölt ekkora méretet. A korábban csónakázásra is alkalmas vízterület egykori partvonalát az idősebb fűzfák jelzik. Manapság leginkább tavasszal borítja víz, és lassan a tómedret is meghódítják a fűzek és a nyárfák.



FOTÓ: SZÁSZ MARCELL



Kissé távolabb, a Czibulka János Menedékháznál települtünk le. Az 1933-ban elkészült turistaház építéséhez az anyagiakat téglajegyek kibocsátásával teremtették elő, felső szintjét pedig a csepeli Weiss Manfréd (későbbi Vas és Fém) Művek turisztái építették rá, akik a Csepel-forrás és a Vasas-szakadék névadói is. Hétfévente, jó időben komoly embertömeggel lehet számolni, de ottjártunkkor zárt ajtó és üres rét fogadott. Az egyik asztalnál a maradék elemózsia is előkerült a zsákokból. Fárasztó tíz kilométer volt mögöttünk, de kellett még az erő a lejutáshoz. A ház előtti rétet elhagyva a zöld jelzésen haladtunk tovább, míg el nem értük a gyönyörű panorámát kínáló Petőfi pihenőt. A kilátópontról, ahol lánglelkű költőnk is megpihent 1845 szeptemberében, a Kevélyek és a budai hegyek csúcsai láthatók, előtérben pedig bizarr formájú gombasziklák keretezik a lapos hegytetőt. Ezek közül a legjellegzetesebb a Napóleon kalapja néven is ismert

andezitagglomerátum szikla, amely a különböző keménységű és szemcseméretű vulkáni kőzetek szelektív lepusztulásával jött létre. Az ereszkedés innen meredek, sziklás terepen folytatódott. A kirándulás végéhez közeledve fokozott óvatossággal és szívós, de már nem fiatal anzikszos szerkesztőnknek köszönhetően a versenytempónál jelentősen kisebb sebességgel közlekedtünk. A János-forrás utáni lankásabb erdészeti út visszavezetett Pomáz kertés házai közé, ahonnan könnyed 15 perces sétával elértük a HÉV-állomást. Ott kénytelenek voltunk némi cigánypecsenyébe, illetve gulyáslevesbe rejtett kalóriával pótolni a túra közben elégetett energiatartalékainkat, majd immár tele hassal szálltunk fel a HÉV-re. Lokálpatriótához méltó módon az óbudai Fő tér melletti törzshelyünkön, a Kis Dréher Sörözőben zártuk az eseményeket. Remek napot tudhattunk megint magunk mögött. Várjuk a folytatást! ■