

KDE alkalmazások (7. rész)

KTorrent – A KDE torrent kliense

A BitTorrent korunk egyik leghatékonyabb fájlcsere-protokollja, amelynek sok tucat programbeli megtestesítője akad a hálózaton. A KTorrent 2.0.x nemsokára a KDE hivatalos BitTorrent kliense lesz, ugyanis jelenleg még nem része a KDE terjesztésnek.

A *BitTorrent* kliensek egyik felhasználási területe (mondhatnánk, hogy a nagyobb-részt) az illegális fájlcsere, ahol is zenék, videók vagy fizetős (esetleg tört) programok „cserélnek gazdát”. A *BitTorrent* másik – a *Linux* világában fontosabb – területe a különféle disztribúciók és nagyobb programok letöltése (és feltöltése).

A *BitTorrent* működésének lényege, hogy a kliens *mindenképpen* fel is tölt a letöltött állományból, így minél többen akarnak egy állományhoz hozzájutni, annál több és több megosztó lép be, s ez egyre csak növeli a megosztott sávszélességet. Ez a jelenség nagyon jól jön akkor, amikor egy-egy *Linux* fejlesztő társulat kiad egy újabb verziót ISO formátumban, amelyet ezrek vagy akár milliók akarnak letölteni a megjelenés pillanatában: a tükörszerverek és a kiadást készítő szervere tehermentesítődik, és az izgatott telepíteni-frissíteni vágyók tömege egymástól tölti le a nagy állomány kis darabkáit.

A legegyszerűbben úgy tudjuk a *KTorrent* programot elindítani, hogy a böngészőprogramban rákattintunk egy *BitTorrent* fájlra mutató linkre. A link által mutatott állomány információkat tartalmaz arról a nagyobb állományról, amelyet le szeretnénk tölteni (másoktól).

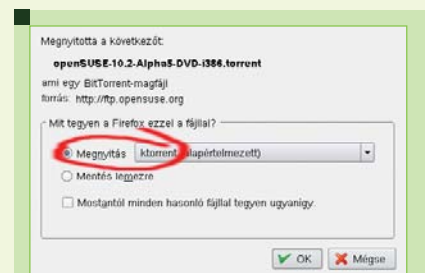
Előfordulhat, hogy a böngészők megkérdezik, hogy mivel nyissák meg a kérdéses állományt, ha a listából kiválasztjuk a ktorrent



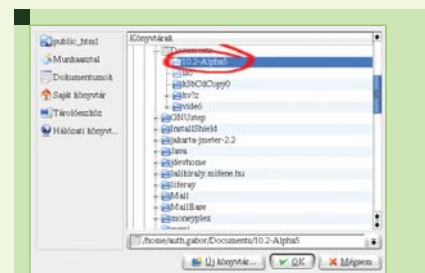
1. ábra Egy BitTorrent link

programot, akkor nagy hibát nem vétethetünk. Érdeemes megjegyeztetni ezt a műveletet a böngészővel, *Firefox* esetén ez a „*Mostantól minden hasonló fájljal tegyen ugyanígy*” megjelölésével történik meg.

A program indulása után ki kell választanunk a letöltés helyét, s akár új könyvtárat is létre tudunk hozni az „*Új könyvtár...*” nyomógombot használva. Érdeemes olyan helyet választani, ahol van annyi szabad hely, amennyi szükséges, ugyanis kellemetlen meglepetések érhetnek, ha nagyon lecsökken a megadott fájlrendszeren a szabad kapacitás. Egyrészt a *KTorrent* beszünteti a letöltést, másrészt a különféle egyéb programok változatos hibákkal elpusztulnak (legalábbis én még nem láttam olyan hibaüzenetet *KDE* alatt egy programtól sem, hogy nincs elég hely a lemezen, valaki látott már ilyet?).



2. ábra Firefox bizonytalan



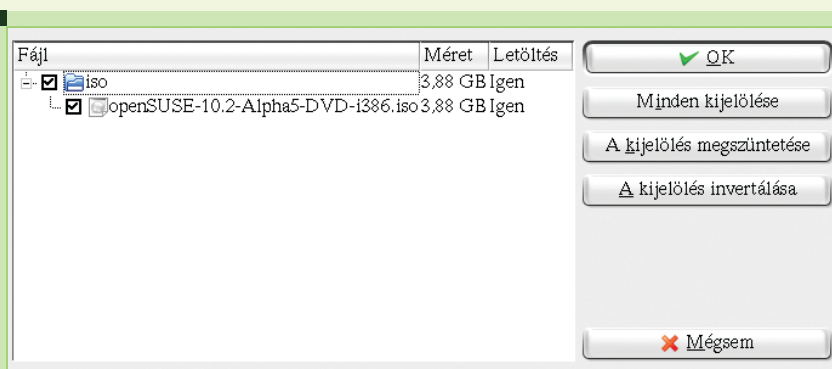
3. ábra A letöltési hely

A kiválasztott *BitTorrent* leíró tartalmazhatja több állomány leírását is, így előfordulhat, hogy mindegyikre nincs szükségünk, illetve valamelyiket esetleg már letöltöttük valamikor régebben, vagy nincs is rá igazán szükségünk. Mindezen lépéseken túljutva a program azonnal megkezdi a letöltést, amelyet a főablakon tekinthetünk át. Ennek az ablaknak három fő része van: a menü és az ikonsor, a letöltések, illetve különféle információk.

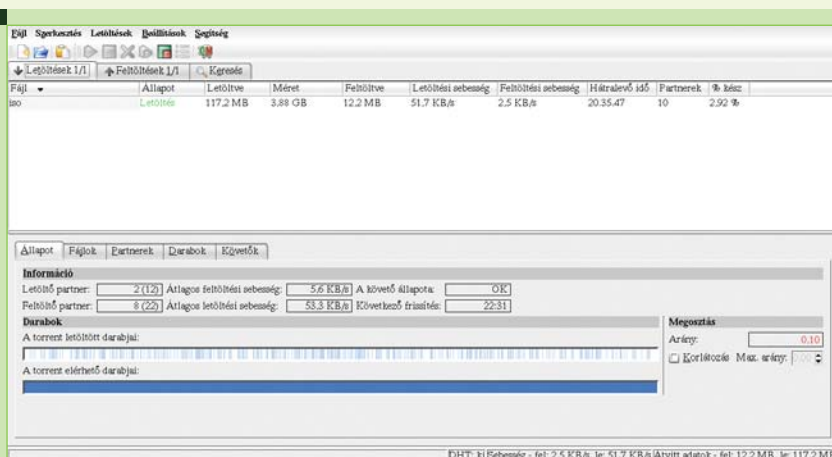
A menüben a szokásos dolgokat találhatjuk, kivéve, hogy nincs mentésre utaló menüpont, mert a *KTorrent* célja a folyamatos „mentés”. Ellenben kétféle módon tudunk megnyitni egy *BitTorrent* leíró állományt: fájlból közvetlenül vagy vágólapból beillesztéssel (illetve a programnak indításkor átadva paraméterként, például böngészőből indítva). A letöltéseket a videón megszokott jelölésekkel tudjuk vezérelni (elindítani, megállítani, stb).

A program által kezelt letöltéseket egy listában láthatjuk, ahol különféle információkat (letöltött mennyiség, feltöltött mennyiség, sebességek, idők, százalékok, stb) láthatunk, illetve bármelyik oszlop szerint rendezhetjük a letölteni valót. Az információs részen mindig az éppen aktuális – vagyis kiválasztott – fájlról kapunk információkat.

A legfontosabb információ, hogy minden darabja meglegyen a *BitTorrent* hálózatban, különben soha nem tudjuk a fájlt egészen letölteni. Ezért aztán a „*Torrent elérhető darabjai*” alatti mezőnek végig sötétkéknek kell



4. ábra Mit töltünk le?



5. ábra Főablak



6. ábra Menü és ikonsor

Fájl	Állapot	Letöltve	Méret	Feltöltve	Letöltési sebesség	Feltöltési sebesség	Hátralevő idő	Partnerek	% kész
iso	Letöltés	117,2 MB	3,88 GB	12,2 MB	51,7 KB/s	2,5 KB/s	20,35,47	10	2,92 %

7. ábra Letöltések

Állapot Fájlok Partnerek Darabok Követők

Információ

Letöltő partner: 2 (12) Átlagos feltöltési sebesség: 5,6 KB/s A követő állapota: OK

Feltöltő partner: 8 (22) Átlagos letöltési sebesség: 53,3 KB/s Következő frissítés: 22:31

Darabok

A torrent letöltött darabjai:

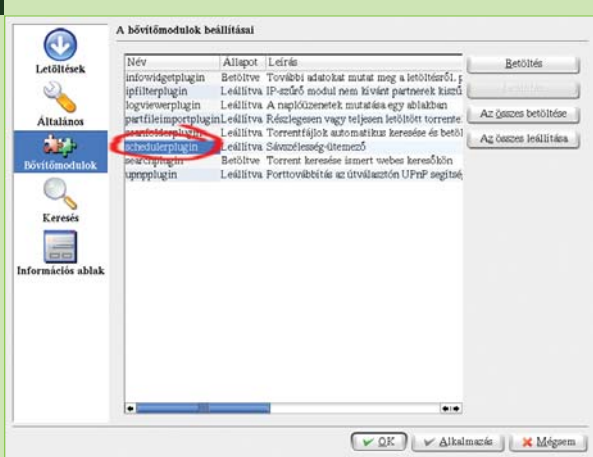
A torrent elérhető darabjai:

Megosztás

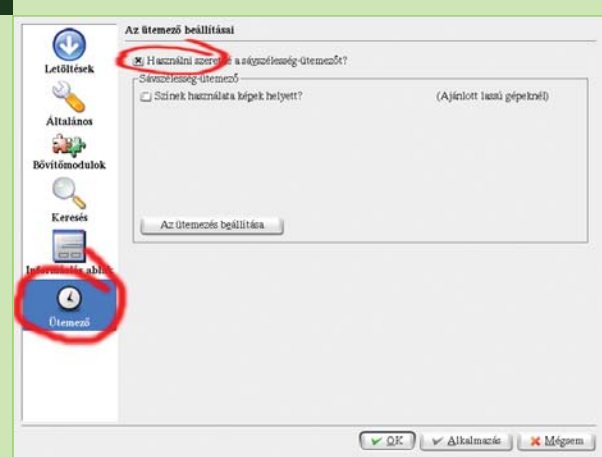
Arány: 0,10

Korlátozás Max. arány: 0,00

8. ábra Információk



9. ábra Letöltés ütemező



10. ábra Az ütemező bekapcsolása

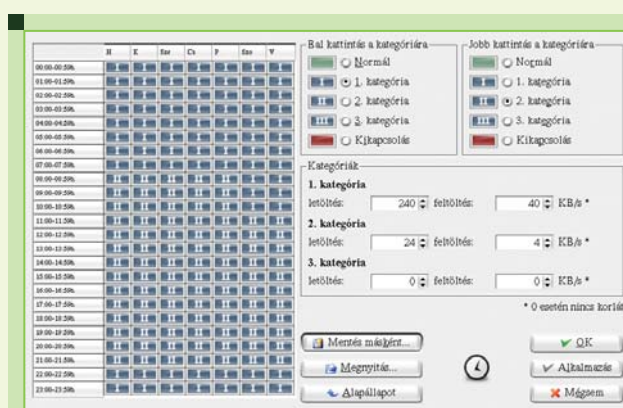
lennie, nem lehet benne egy apró pici fehérbe hajló vonalka sem (különben járhatunk úgy, hogy egy nagy nehezen majdnem letöltött DVD ISO utolsó egy darabkája hiányzik... Ilyenkor az ember megtudja, milyen az igazi bosszúság...

Ugyanezen a helyen találjuk a letöltött darabkákat, amelyek egy – kezdetben teljesen fehér – mezőben jelennek meg kék színű vonalkákként. Minél sötétebb kék egy vonal, annál több és több darabkát töltöttünk már le. Természetesen minél több darabkánk van meg, annál több és több felfelé irányú kérést szolgál ki a gépünk, így járunk hozzá a közös sávszélességhez. Megtehetjük a beállítások között, hogy korlátozzuk (esetleg meg is szüntetjük a feltöltést), azonban gondoljuk át ezt jobban, különben úgy járunk, mint *James Fenton Kínában*, akinek lámpa volt a biciklijén, s egy rendőr erősen kérdőre vonta: „Mi lenne, ha mindenkinek ezt csinálná?!“

A többi információ szükségessége viszonylagos, általában a tizedik letöltésnél már senki nem nézi csodálkozó szemekkel az ugráló számokat és a változó színeket: megvárja, amíg a program a háttérben szépen befejezi a letöltést.

Beállítások

A program egyik legfontosabb menüpontja a beállítások nevet viseli. Ennek szinte legfontosabb pontja az „Általános” fülön az „Ikon meg-



11. ábra Ütemezés beállításai

jelentése a paneltálcán” nevet viseli, és érdemes bejelölni, ekkor a programot bezárva továbbra is futni fog, de nem foglal értékes munkaterületet. További érdekességeket találhatunk a „*Bővítmódulok*” fül alatt találhatunk, ahol a leginkább népszerű modul a „*Letöltés ütemező*” névre hallgat. Aktiválni kijelöléssel, majd a „*Betöltés*” gombra kattintva tudjuk. A modul betöltése után megjelenik egy ütemező fül, amelyre kattintva elindíthatjuk az ütemezőt a „*Használni szeretném...*” kezdetű sort bejelölve. Az ütemezés pontos paramétereit az „*Ütemezés beállításai*” gomb segítségével megnyíló ablakban tehetjük meg, amely első ránézésre eléggé komplikált kinézettel büszkélkedik. Az összetettség azonban csak álca, hamar megejtethetjük a beállításokat. Először is a bal és a jobb egérgombra jelöljük meg az ablak jobb felső részén lévő I és II kategóriákat. Ezek után állítsuk be a kíván maximális le- és feltöltési sebességeket az egyes kategóriákhoz. Végül

a bal illetve jobb egérgombot nyomva tartva rajzoljuk meg a letöltési sebességek térképét, ahol az oszlopok a hét napjait, a sorok pedig a nap 24 óráját takarják. Minden metszéspontban lévő cella egy kategóriát tartalmaz, vagyis abban a cellában (például Hétfő 7:00-7:59) a meghatározott kategória szerint fog a letöltés folyni. A szabványos munkásembereknek általában az éjjeli letöltés felel meg a kívánalmaknak, amikor is pihennek,

napközben pedig csak egy minimális internet szeletet adunk a *KTorrent* számára, éppen csak ne haljon éhen, de ne is akadályozza a munkánkat vagy egyéb szórakozásunkat.



Auth Gábor
(auth.gabor@enaplo.hu)

Egy pécsi középiskolában informatikát és programozást oktat.

Tíz éve botlott először a UNIX rendszerekbe, 7 év Linux használat után kapta el a FreeBSD lázat, amiből máig nem tudott kigyógyulni.

KAPCSOLÓDÓ CÍMEK

KDE projekt oldala:
➔ <http://www.kde.org>

KTorrent projekt oldala:
➔ <http://www.ktorrent.org/>