

Kiadványszerkesztés Linux alatt – Scribus (4. rész) PDF Field a gyakorlatban

Kint, a végtelen mezőn sétálva néha az az érzésem támad, hogy minden más is kiszélesedhet. Kezdenek a határok eltűnni és mégis, a dolgok a maguk keretei között maradnak. Egyszerre összerosódnak és élesen el is válnak. Ugyanúgy hátborzongató érzés ez, mint ahogy csodálkozásra nyitó is.

■ Az előző részben tárgyalt *Scribus-PDF* ismeretek gyakorlatban történő alkalmazásával folytatódik a sorozat. Számos eszköz áll rendelkezésre a *Scribus*-ban arra, hogy a készítendő *PDF* dokumentumunkat hasznos megoldásokkal tegyük hatékonyabbá. A példában két elektronikai alkatrész, mérési jegyzőkönyvének elkészítésére kerül sor, egy dokumentumban. A jegyzőkönyv rajzait a *Scribus*-ban található *Shape* eszközzel készítjük el, így megismerve annak működését. A szerkesztés előtt azonban nézzük át a *PDF Fieldre* (mező) vonatkozó tulajdonságokat, beállításokat. A *PDF Fieldeket* az eszköztáron találjuk meg, egy legördülő ikonlistában. Az 1-6. *Táblázatokban* a tulajdonságok leírásait foglaltam össze.

Properties/Tulajdonságok

Type – A mező típusának meghatározása. Annak elkészítése után is lehetőségünk van a típus megváltoztatására. Arra figyelni kell, hogy az egyes típusok eltérően engedélyezik a további beállítási lehetőségek használatát. A Text Filed és a Combo Box mindent megenged, míg a Button, Check Box és a List Box csak az Appearance, Options és Action tulajdonságok használatát teszi lehetővé.

Name – A *PDF Field* neve. Automatikusan felajánl egy sorszámozott nevet, ami tetszés szerint módosítható.

Tool-Tip – A mezőhöz tartozó segítségű szöveget írhatjuk ide.

1. táblázat *Properties/Tulajdonságok tartalma*

Type (Button, Text Field, Check Box, Combo Box, List Box)	PDF elem típusa (Nyomógomb, Szövegmező, Jelölődoboz, Kombinált doboz, Lista doboz)
Name	Az mező neve
Tool-Tip	Segédsúgó
Appearance	Megjelenés
Options	A típusra vonatkozó egyedi jellemzők
Action	Esemény hatására bekövetkező művelet
Format	Karakterlánc formátuma
Validate	Engedélyezés
Calculate	Számítási műveletek

Appearance/Megjelenés

Border – A keret szélességét, színét és stílusát adhatjuk meg. Ha nincs

szükségünk keretre, akkor a színt és a szélességet állítsuk *None* értékre.

A kiemelkedő és a süllyesztett stílusok térbeli megjelenést próbálnak kölcsönözni a mezőnek.

Other – A mezőbe kerülő tartalomra (karakterláncra) érvényes a felsorolt három tulajdonság.

Visibility – Befolyásolhatjuk a mező láthatóságát, nyomtathatóságát.

Options/Egyedi jellemzők a Button/Nyomógomb típusra

Az ikonok kiválasztása a megnyíló fájlkezelőn keresztül történik. A használható képfarmátumok a *tif*, *png*, *jpg*, *xpm*, valamint használható az *eps Postscript* formátum is. Méretükre vonatkozólag

nincs megszorítás, e jellemzőt az *Icon Placementben* finomíthatjuk.

Layout – Az ikon és a gombban látható szöveg elhelyezkedését, egymáshoz való viszonyát rendezhetjük.

Scale – A képet a gomb méretéhez igazítja. A Never választásakor – a lenti vízszintes és függőleges csúszkával – a betöltött kép egy területét jelölhetjük meg, ami a gomba fog kerülni.

Scale How – Az aránytartás nélküli átméretezés teljesen kitölti a gombot, míg az aránytartónál előfordulhatnak üresen maradt sávok a széleken.

Options/Egyedi jellemzők a Text Field/Szövegmező típusra

Multi-Line – Többsoros bevitt teszt lehetővé, használható benne a sortörés (Enter). Ha több a szöveg, mint ami a mezőbe látszólag befér, akkor

2. táblázat *Appearance/Megjelenés tartalma*

Text - Font for use with PDF 1.3	Az elem által használt betűtípus
Border	Keret
Color	Szín
Width (None, Thin, Normal, Wide)	Szélesség (Nincs, Keskeny, Normál, Széles)
Style (Solid, Dashed, Underline, Beveled, Inset)	Stílus (Egyszerű, Szaggatott, Aláhúzott, Kiemelkedő, Süllyesztett)
Other	Egyéb, a kész PDF-re vonatkozó jellemzők
Read Only	Csak olvasható, a benne szereplő tartalom nem módosítható
Required	A tartalom megadása mindenképpen szükséges
Don't Export Value	Nem exportálható a tartalom
Visibility	Láthatóság
Visible	Látható
Hidden	Rejtett
No Print	Nem nyomtatható
No View	Nem látható, de nyomtatható

3. táblázat *Options/Egyedi jellemzők a Button/Nyomógomb típusra*

Text	Szöveg
Text for Button Down	A gomb lenyomásakor megjelenítendő szöveg
Text for Roll Over	A gomb fölé vitt egérmutatóra megjelenő szöveg
Highlight	A gomb lenyomását kísérő effektus
None	Nincs effektus
Invert	Inverz megjelenés
Outlined	Körvonalazás
Push	„Besüllyesztő”, a Text for... szövegeit ennél a beállításnál jeleníti meg
Icons	Ikonok használata
Normal	Alapesetben látható ikon
Pressed	A lenyomásakor megjelenő ikon
Roll Over	A gomb fölé vitt egérmutatóra megjelenő ikon
Icon Placement	Ikon igazítása
Layout	Elrendezés
Scale (Always, Too small, Too big, Never)	Méretezés (Mindig, Ha kicsi, Ha nagy, Soha)
Scale How (Proportional, Non Proportional)	Méretezés módja (Arányosan, Aránytartás nélkül)

a mező oldalán megjelenik egy gördítősáv. Ezt letilthatjuk a *Do Not Scroll* bejelölésével.

Password – A beírt karaktereket csillagozással helyettesíti.

Options/Egyedi jellemzők a Check Box/Jelölődoboz típusra

A jelölés stílusát választhatjuk ki, ami hat különböző jel lehet (*Check* – Pipa, *Cross* – Kereszt, *Diamond* – Gyémánt,

4. táblázat *Options/Egyedi jellemzők a Text Field/Szövegmező típusra*

Multi-Line	Többsoros
Password	Jelszóbeviteli mező
Limit of x Characters	A beírható karakterek maximális száma
Do Not Scroll	Görgetés tiltása
Do Not Spell Check	Helyesírás ellenőrzés tiltása

Circle – Kör, *Star* – Csillag, *Square* – Négyzet). A kijelölést alapértelmezetté is tehetjük a *Default is Checked* beállításával.

Options/Egyedi jellemzők a Combo Box/Kombinált doboz és List Box/Lista Doboz típusokra

A dobozok szerkeszthetőségét engedélyezhetjük az *Editable* bejelölésével. A két doboz közötti egyik lényeges különbség, hogy a *Combo Box* a beírt sorokat egy legördülő menüben tárolja, míg a *List Box* a sorokat a mező méretétől függően írja ki, ha kell gördítő sáv segítségével. A másik eltérés, hogy a *List Box* csak az *Appearance*, *Options* és *Action* tulajdonságok használatát engedélyezi.

Action/Esemény hatására bekövetkező művelet

A mezőhöz valamilyen esemény hatására végrehajtható műveletet kapcsolhatunk. Az események használatához a *JavaScript* ismerete szükséges.

A *Type* menüből kiválasztva egy újabb menü jelenik meg a választható eseményekkel (*Mouse Down*, *Mouse Up*, *Mouse Enter*, *Mouse Exit*, *On Focus*, *On Blur*). Az *Edit* ikon egy egyszerű szkriptszerkesztőt rejt, itt lehetőség van külső, már meglévő szkriptek betöltésére is.

A *Button* típusnál további események is választhatók:

Go To – A dokumentum (vagy egy külső PDF dokumentum) egy meghatározott részére teszi át a nézetet.

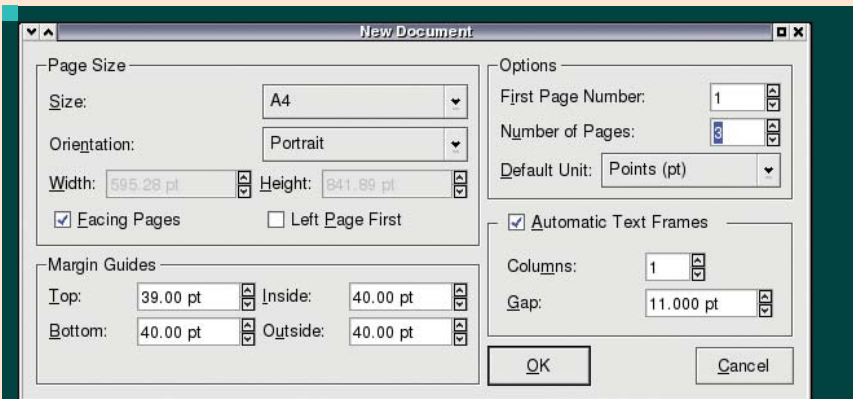
Submit Form – A mezők tartalmát elküldi a megadott URL címre, akár HTML formátumban is.

Reset Form – Törli az összes mező tartalmát.

Import Data – automatikusan egy külső fájlból (*FDF* – *Forms Data Format*) vett

5. táblázat <i>Formátumok</i>	
Plain	Szabadon kitölthető
Number	Szám
Percentage	Százalékérték
Date	Dátum
Time	Idő
Custom	Szkripttel vezérelhető

6. táblázat <i>A Calculate alapműveletei</i>	
Sum	Összegzés
Product	Szorzat
Average	Átlagolás
Minimum	Legkisebb
Maximum	Legnagyobb



1. ábra Az új dokumentum

adatokkal tölti ki a mezőket. Ilyen fájl a *Reader Document->Forms->Export Data From Form* menüjével hozhatunk létre, amit később vissza is tölthetünk a *PDF* fájlba a *Document->Forms->Import Data To Form* menüponttal.

Format/Karakterlánc Formátuma

A választható formátumokkal (Field is formatted as) a mezőbe kerülő szöveg beírását szabályozhatjuk.

Plain – szabadon kitölthető mezőt hozunk létre.

Number – Csak számot írhatunk be. Tovább fokozhatjuk a formátum kialakítását a *Decimals – Tizedes* rész és a *Use Currency Symbol – Fizetőeszköz Szimbólum* tulajdonságok megadásával. A *Prepend Currency Symbol* a szám elé helyezi a szimbólumot.

A szám, százalékérték, dátum és idő megadásakor előre beállított sablonokból választhatunk. A szkripttel vezérelhetőnél *JavaScript* megírásával „bonyolíthatjuk” a mező kitöltését. Az alapformátumokat a 5. Táblázatban foglaltam össze.

Validate/Engedélyezés

A mezőbe kerülő karakterláncot ellenőriztethetjük valamilyen előre megha-

tározott tartományon belül, vagy *JavaScript* segítségével.

Value is not validated – engedélyezés nélküli használat.

Value must be greater than or equal to – az értéktartomány alsó határa, ami még lehetséges érték.

And less or equal to – az értéktartomány felső határa, ami még lehetséges érték.

Custom validate script – szabadon megírt engedélyezési szkript.

Calculate/Számítási Műveletek

A mezőbe egy számítási művelet eredménye kerül, amit az alpműveletekkel vagy *JavaScript* használatával kaphatunk meg.

Value is not calculated – számítási művelet nélküli használat.

Value is the ... of the following fields – A mező a felsorolásban résztvevő mezők tartalmán végrehajtott művelet eredményét fogja tartalmazni. Itt a táblázatkezelőkből ismert egyszerűbb műveleteket használhatjuk, 6. Táblázat. A számításban használatos mezőket a *Pick* gomb mögött megbújó ablakból válogathatjuk ki.

Custom calculation script – szabadon megírt számítási művelet.

Gyakorlat

Első lépésként hozunk létre egy háromoldalas új dokumentumot (*File->New*) egyhasábos tördelésre. A margókat állíthatjuk egységesre is, de célszerűbb a felsőt úgy beállítani, hogy ráessen az alapvonalra. Az 1. ábra tartalmazza a dokumentum beállításait.

A dokumentumban egységesen a *Nimbus Roman No9 L Regular* betűkészletet használom.

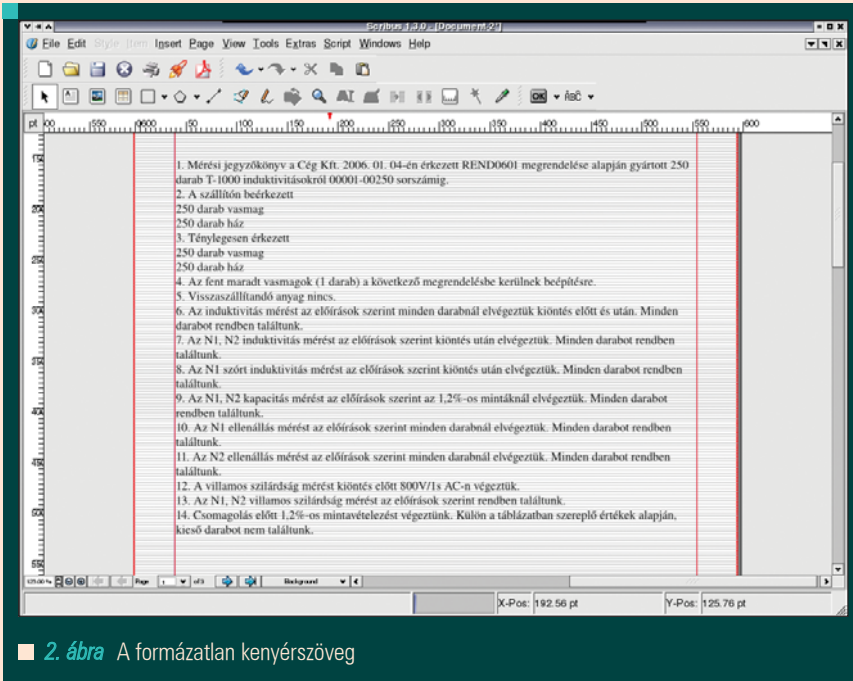
Az első oldalra a jegyzőkönyv szövegét helyezzük el, a másodikra egy táblázatot készítünk a mérések eredményeivel, a harmadikra pedig az elkészített alkatrész(ek) rajzát. Az oldalszámozást és az egyéb díszítő elemeket (amennyiben ez utóbbinak szükségét érezzük) a mesterdokumentum elkészítésével (*Edit->Master Pages*), majd annak alkalmazásával illesszük be (*Page->Apply Master Page*).

Az első oldal

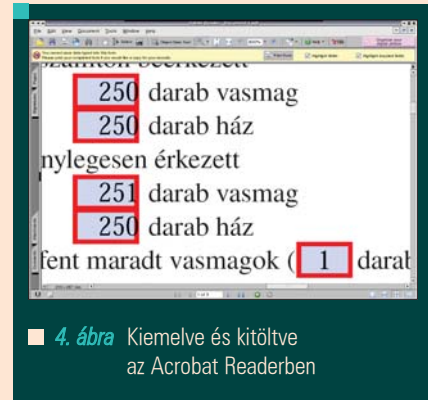
A befolytatott kenyérszövegből (2. ábra) a formázást követően minden olyan részt alakítsunk át *PDF Text Fieldd*, ami jegyzőkönyvenként változik. Ilyen például a dátum, a jegyzőkönyv sorszáma, a megrendelés száma, a rendelt mennyiség, stb. Lesz egy olyan sor is, ahol a *PDF Combo Box*-ot fogjuk használni, a teljes sor szövegének megváltoztatására.

A sorszám átalakítása

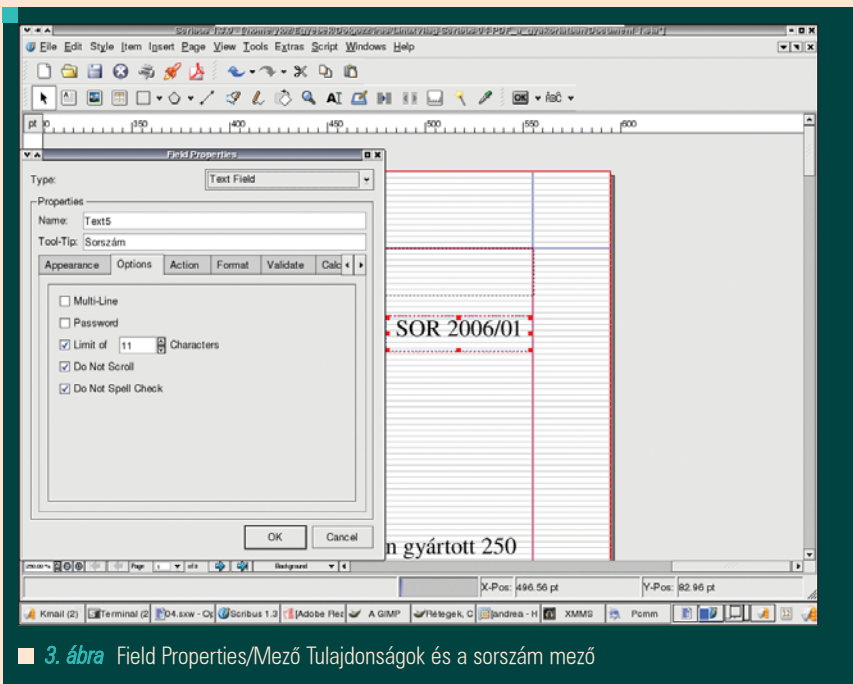
A *PDF Text Field* kiválasztása után egy négyszöget rajzolhatunk, ami a szövegmezőt jelképezi, ez a mező ugyanúgy formázható, mint a szövegdoboz, csak kiegészítették a fentebb említett *PDF* funkciókkal. A megrajzolt szövegmezőbe (érdemes valahol a dokumentum felső részén elhelyezni) írjuk be a sorszámot (az így beírt sorszám az *Acrobat Readerben* kitörölhető/átírható!) és kattintsunk kétszer a mezőre. A felugró ablakban (3. ábra) a mezőre vonatkozó tulajdonságokat állíthatjuk be. Az *Appearance* lapon válasszuk a *Times* betűkészletet, mert ez hasonló a kenyérszövegénél használt betűkészlethez. A mezőt körbeölelő keret nem szükséges, ezért a *Color* és *Width* kapjon *None* értéket. A sorszám megadása egy ilyen dokumentumnál fontos, így a *Required* kapcsolót aktiváljuk. Az *Options* lapon korlátozzuk a beírható karakterek számát 11-re, tiltsuk le a görgetést és a helyesírás ellenőrzést.



■ 2. ábra A formázatlan kenérszöveg



■ 4. ábra Kiemelve és kitöltve az Acrobat Readerben



■ 3. ábra Field Properties/Mező Tulajdonságok és a sorszám mező

A *Format* lapon maradhat az alapértelmezett *Plain* formátum, amennyiben alfanumerikus a sorszám felépítése (és még egyéb karaktereket is tartalmaz). Ugyanezzel az eljárással átalakíthatjuk a dokumentumban található dátumokat, a rendelési számot, a rendelt mennyiséget, típust.

Szövegen belüli átalakítás

A *PDF Field*nek van egy olyan tulajdonsága, hogy az *Acrobat Reader*ben beírt szöveget a mező közepére helyezi (vertikálisan). A tökéletes sorogyan

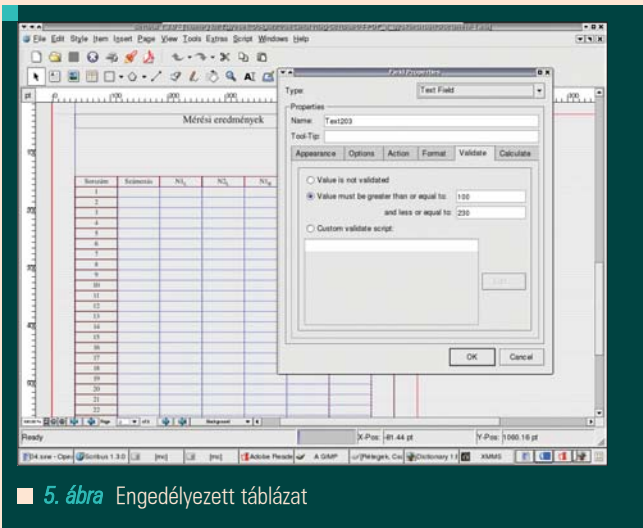
beállítása ezért lehetetlen, a nagy ékezetes magánhangzók azonnal „leültek” a mező tartalmát. Amit tehetünk, az annyi, hogy a mező középtengelyét a kenérszöveg betűinek középtengelyéhez igazítjuk. A 4. ábrán az *Acrobat Reader*ben megjelenített dokumentum látható, kiemelve a szövegmezőket (kék) és a kötelezően kitöltendő (*Required*) szövegmezőket (vörös). Ez a kiemelés a *Reader* sajátja, a dokumentum megnyitásakor azonnal felajánlja ezt a lehetőséget (*Highlight fields* és *Highlight required fields*)

Combo Box egyszerűen

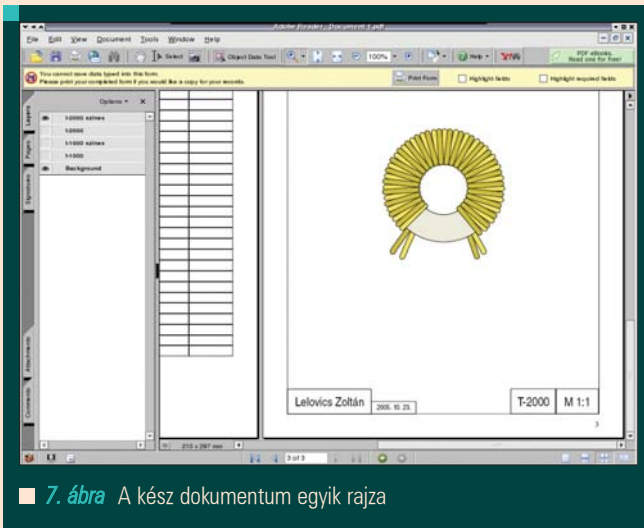
A kenérszövegben található egy ilyen mondat „Visszaszállítandó anyag nincs”. Ez lenne mindig a legjobb, de néha keletkezik selejt is, amit szintén fel kell tüntetni a jegyzőkönyvben. Ezért ide behelyezünk egy *Combo Box*-ot amit az esetenként előforduló mondatokkal töltünk ki. Minden egyes mondatot egymás alá írva helyezük el a dobozban, célszerű a legtöbbet használtat írni az első sorba (1. sor Visszaszállítandó anyag nincs. 2. sor Visszaszállítandó anyag van, vasmag darab, ház darab.). Ezt követően a dobozt méretezzük át úgy, hogy csak egy sort foglaljon el. A *Combo Box* ilyen fajta alkalmazása esetén a *Preflight Verifier, Text overflow* (szöveg túlfolyás) hibaüzenetet generál, amit nyugodtan hagyjunk figyelmen kívül (*Ignore Errors*). A *Field Properties*-ben engedélyezzük a szerkeszthetőséget (*Editable*), valamint a többi szükséges tulajdonságot állítjuk be.

A második oldal

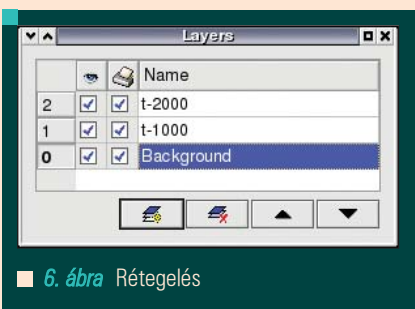
Az ide kerülő táblázat a termék mérési adatait fogja tartalmazni, minden cellát érdemes ellátni a dokumentum pontos kitöltését segítő engedélyezési (*Validate*) értékhatárokkal. A táblázat címsorát és a sorszámokat tartalmazó oszlopot a *Scribus* táblázatkészítő eszközével, a kitöltendő cellákat pedig az *Item->Multiple Duplicate*-tel sokszorosított *PDF Text Field*del hozzuk létre. A táblázat mérete: 7 (oszlop) x 31 (sor); az egyes cellák szélessége akkora legyen, mint a szövegtükör hetede, magassága pedig akkora, hogy a kenérszöveggel azonos méretű karakterek elférjenek benne kényelmesen. A cella tulajdon-



5. ábra Engedélyezett táblázat



7. ábra A kész dokumentum egyik rajza



6. ábra Rétegelés

ságok megadását másolás előtt érdemes elvégezni. Az 5. ábrán az elkészült táblázat, a megnyitott ablakban a *Validate* hangolása látható. Amennyiben a táblázat elemeit külön-külön csoportokba (*Item->Group*) rendezzük és hagyjuk, az így elkészített PDF fájl, a kitöltéskor e csoportokat figyelembe veszi. Érdemes kipróbálni egy és két oszlopos csoportokra.

A harmadik oldal

Két alkatrészt ábrázoló rajzot helyezünk el az oldalra, négy különálló rétegre (kettőn fekete-fehérben, kettőn pedig színesben). A réteget kezelő eszközt a *Tools->Layers* almenüben találjuk meg. A 6. ábrán a már hozzáadott négy réteget (T-1000 és T-2000, valamint színes megfelelőik) és az alapréteget (*Background*) látjuk. A felsorolás elején látható szem ikon a réteg láthatóságát, a nyomtató ikon a nyomtathatóságát kapcsolja ki-be. A szerkeszteni kívánt rétegre a sorszám vagy sor kijelölésével léphetünk. Az alsó ikonsoron (balról-jobbra) haladva:
Add a new layer – Új réteg létrehozása. Az új réteg mindig legfelülre kerül.

Delete layer – A kiválasztott réteg törlése.

Raise layer – Egy szinttel feljebb helyezi a réteget.

Lower layer – Egy szinttel lejjebb helyezi a réteget.

Elsőként a szövegmezőket készítjük el, majd rendezzük csoportba és készítsünk másolatokat, amiket a rétegek ugyanazon részére (például alulra) helyezünk el.

A rajzok elkészítésénél a *Shape* eszköz beépített alakzatait használjuk. Az ilyen egyszerűbb rajzokat, mint ez a toroid tekercs, külső rajzolóprogram nélkül is könnyen elkészíthetjük. Az alakzatok között található egy gyűrű, ami már jó alapot nyújt a munkához. A tekercs drótozását, a négyszög alakzatból készítettem el.

A *Properties* ablak *Shape* lapján a *Round Corners* értékét állítva a négyszög sarkait a megfelelő mértékűre kerekíthetjük. A többi már csak egyszerű másolatás (*Item->Duplicate*) és elforgatás (*Properties* ablak, X,Y,Z lap, *Rotation*). A tekercs kivezetéseit a drótozás megnyújtásával, a takarásba kerülését az X,Y,Z lap Level szintjének csökkentésével értem el. Elkészült rajzunkat az utókor számára megőrizendő elmenthetjük a *Scrapbookba* (*Item->Send to Scrapbook*), így onnan bármikor elővehetjük újabb felhasználásra. A 7. ábrán az egyik – kiszínezett – toroid látható az *Acrobat Readerben*. A kép baloldalán látható a rétegek listája, amik közül kiválaszthatjuk az éppen aktuálisat a nyomtatáshoz.

PDF írás

Az eddigiek és az előző részben leírtak után ez már nem okozhat gondot. Az írás megkezdése előtt a kötelező hibakeresés – esetünkben – talál egy hibát (*Text overflow*), ami szándékosan került a dokumentumba. Nem foglalkozva ezzel (*Ignore Errors*) jutunk el a *Save as PDF* ablakra. Amire fontos figyelni, hogy a rétegeket csak a *PDF 1.5*-ös verzió támogatja. A rétegek tartalma bekerül az ettől eltérő verziójú *PDF* fájlba is, csak nem lehet válogatni közöttük, ki-be kapcsolgatni. Ezért, ha *PDF 1.4*-es fájl készítettünk, akkor csak egy réteg láthatósága legyen bekapcsolva, különben az összeset egymásra pakolva készíti el a *PDF*-et.

Nagyon sok lehetőség rejlik egy *PDF* fájlban, főleg, ha valaki ért a *JavaScripthez* is. Így a határok összesomosódnak és a kiadványszerkesztőnek is lassan értenie kell a programozáshoz, szkriptíráshoz.

A következő részben visszatérünk a *Preferences* menühöz és annak bemutatásához, valamint belenézünk a *Story Editorba*, ami a nagyobb munkák gyorsabb szerkesztését segíti elő.



Lelovics Zoltán
 (ylozmarr@freestart.hu)
 Mindig is foglalkoztatott, hogyan lehet szemmel, kézzel vagy füllel „fogható” szépet alkotni számítógép segítségével, hogyan lehet mindezt összekötni és milyen lehetőségek kínálkoznak e cél eléréséhez.