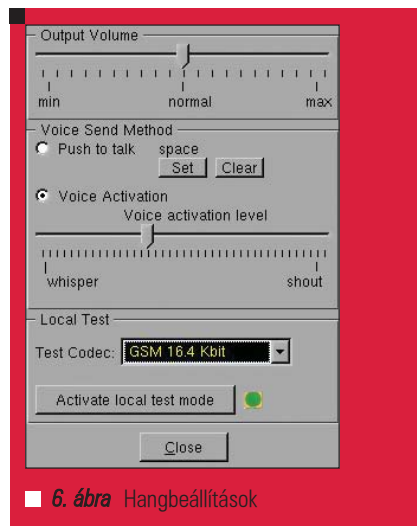




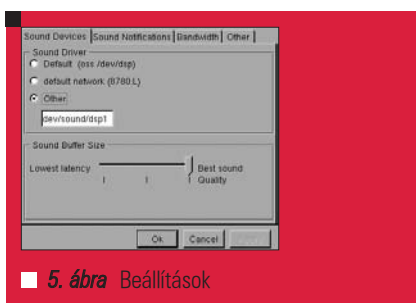
3. ábra A TeamSpeak főablaka



6. ábra Hangbeállítások



4. ábra Csatlakozás



5. ábra Beállítások

paramétereit indítás előtt a *server.ini* fájlban is megváltoztathatjuk, így a webes adminisztrációs felület által használt portot is, de a felület ki is kapcsolható itt. Kikapcsolni nem érdemes, ugyanis a webes felületen nyílik lehetőség a szerver fő beállításainak (név, port, MOTD, webpost, stb...) megadása mellett a felhasználók és a jogosultságok kezelésére is. A következő jogosultsági szintek léteznek:

- Server Admin
- Channel Admin
- Operator
- Voiced

- Registered
- Anonymous

A szinteken belül egyenként nagyjából egyoldalmi opció közül választjuk ki, hogy adott dolgot meg teheti-e a csoport vagy nem. Amennyiben szerverünk klán szervertként üzemel, fel kell venni a felhasználókat, publikus szervertként a nem regisztráltakat is enged(heti) csatlakozni a szerver. A jogosultsági rendszer nagyon rugalmas, új csoportokat ugyan nem enged felvinni, vagy meglévő nevét megváltoztatni, de ennek ellenére is könnyen finomhangolható a rendszer a meglévő lehetőségekkel is. A kliens a *setup.sh* szkripttel installálható, alapértelmezésként a felhasználó könyvtárban belüli *TeamSpeak2RC2* könyvtárba. Innen indítható a *./TeamSpeak* paranccsal. Installálás után érdemes a *Settings/Options*-ben kiválasztani a megfelelő *DSP* hangszekért, amennyiben több hangkártyánk van. Itt lehet konfigurálni a program hangüzeneteit, illetve a sávszélesség használat lekorlátozását is. A szerverhez csatlakozni a szokásos módokon lehet, nyilvános szerverhez elég annak címe és a becenév. Klánszerverhez való csatlakozás esetén meg kell adni a leregisztrált név-jelszó párost is. A becenév eltérhet a regisztrált bejelentkezési névtől. A hangbeállítások finomhangolása a *Settings/Sound Input/Output Settings*-ben lehetséges. A mikrofon ki/bekapcsolására két mód van: kézzel, alapértelmezésként a szököz billentyűvel, illetve megoldható automatikusan, attól függően, hogy a mikrofon által érzékelt hang ereje átlép-e egy küszöbszintet.

A küszöbszint a *Voice Activation Level* felirat alatti csúszkával állítható. Az *Activate Local Test Mode* bekapcsolásával helyben, a többiek zavarása nélkül tesztelhetjük beállításunkat, így a saját hangunkat is visszaadja. Az *Options/Key Settings* részben könnyen beállíthatóak a gyorsbillentyűk. A kliensprogram ezeken kívül rengeteg opcióval rendelkezik, jogosultságokat tudunk adni/elvenni, felhasználót regisztrálni, szobát létrehozni/kezelti, stb... Rövid szöveges üzeneteket is képes küldeni, felhasználónak-szobának-mindenkinek, ezek a kliens alsó ablakában jelennek meg.

Tapasztalatok

Körülbelül fél éve használjuk barátaimmal ezt a megoldást internetes telefonálásra, konferenciabeszélgetésekre nagy megelégedéssel. A legnagyobb előnye a keresztplatformos jelleg, tehát hogy nem kell újraindítani ha beszélgetni akarok. Mindemellett kliens és a szerver is könnyen installálható és beállítható, nem igényel komoly hardvert és sávszélességet, és – kodektól függően – jó a hangminősége is.



Csuhai Imre

(csuhai@csuhai.homelinux.net)
Közalkalmazottként és egyéni vállalkozóként közbeszerzéssel és informatikával foglalkozom, főként szerverek és hálózatok érdekelnek. Legszívesebben Slackware-t és UHU-Linuxot használlok, szórakozásképpen pedig Quake-vel és egyéb FPS-ekkel játszom.

KAPCSOLÓDÓ CÍMEK

- TeamSpeak hivatalos nyilvános tesztszerverek:
 ➔ <http://www.goteamspeak.com/index.php?page=getstarted>
- SLYTeam szerverlista:
 ➔ http://sly.hu/tss/listing.php?detail=195.56.111.225&detailport=8767&page=1&sort=server_name&direction=asc&showgroup=all
- SLYTeam TS leírás, magyar nyelven:
 ➔ <http://sly.hu/index.php?option=content&task=view&id=15&Itemid=25>

© Kiskapu Kft. Minden jog fenntartva