

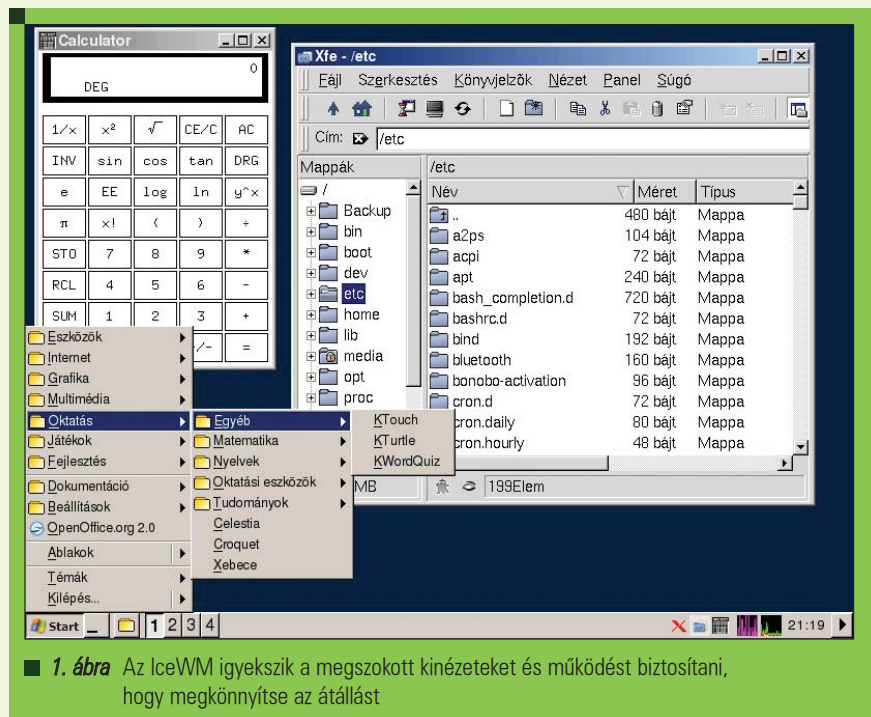
IceWM – Egy népszerű, kis méretű ablakkezelő

A közelmúltban sokat foglalkoztam az IceWM ablakkezelővel, és úgy gondoltam, tapasztalataimat megosztom a Linuxvilág olvasóival. Ebben a cikkben úgy próbálom áttekinteni ennek a rendszernek a használatát, hogy főleg az érdekességekre, a dokumentációban nem szereplő dolgokra koncentrálok.

© Kiskapu Kft. Minden jog fenntartva

Az IceWM megalkotásánál a cél az volt, hogy egy kicsi, gyors, de mégis a megszokottakhoz hasonló ablakkezelőt hozzanak létre az X Window rendszerre. Az eredeti tervek szerint korábbi operációs rendszerek kinézetét emulálta volna a program, de azóta már több, korszerűbb kinézet is elkészült hozzá, mivel kinézete a hozzáértők számára könnyedén átszabható. Az IceWM beállításai is jól testre szabhatóak, azonban minden beállítás alapból csak konfigurációs állományokon keresztül lehetséges. Ez a nagy hátránya előnyre válik akkor, amikor belegondolunk abba, hogy a fejlődés útja nem csak az egyre bonyolultabb, a profik számára minél több funkciót felvonultató, hanem a „bolond” felhasználók elől minél többet elrejtő alkalmazásokon át is vezet.

Hiszen bizonyára mindenkivel előfordult már, hogy szépen beállított asztali környezetét pillanatok alatt romba döntötték a hozzá nem értők, mondjuk egy egész panel eltüntetésével. Képzelnék el milyen zavaró lehet ugyanez egy internet kávézóban, egy kiállításon vagy egy sok gépes munkahelyen! Rendszergazdaként az IceWM használatával könnyedén lehetőségünk nyílik arra, hogy olyan rendszert adjunk a felhasználók kezébe, amely csak a számukra szükséges alkalmazásokat teszi elérhetővé, megkönnyítve ezzel mindkét fél munkáját. Az IceWM sebessége és csekély mérete miatt ideális ablakkezelő régebbi,



1. ábra Az IceWM igyekszik a megszokott kinézeteket és működést biztosítani, hogy megkönnyítse az átállást

lassabb gépeken, ott ahol kevés hely áll rendelkezésre, illetve távoli grafikus bejelentkezéshez.

Beszerezés, fordítás, telepítés

Az IceWM a legtöbb Linux disztribúcióhoz letölthető csomagban, és az ott megszokott módon telepíthető. Ha azonban az ablakkezelő legújabb verziójára és annak minden funkciójára vagyunk kíváncsiak, akkor érdemes lehet forrásból telepíteni. Ez szerencsére nem túl bonyolult. Először is töltsük le a program forrását a sourceforge.net/project/icewm (icewm.sf.net) vagy a www.icewm.org

címről (Egyből a letöltésre: prdownloads.sourceforge.net/icewm). A forrás installálása általában minden rendszeren probléma mentes kell legyen (függőségek: *libxpm*, *gcc*, *make*). Először ki kell bontanunk a forrás állományokat, majd a kibontott könyvtárba lépve konfiguráljuk, lefordítjuk és installáljuk a programot (xx a verzió helye):

```
tar xzf icewm-0.9.xx.tar.gz
cd icewm-0.9.xx
./configure
make
make install
```



■ 2. ábra Bejelentkezés egy másik gépről, miközben egy modernebb kinézetet látunk

1. táblázat *Az IceWM beállítófájljai*

keys	A gyorsbillentyűk leírása.
preferences	Az egész ablakkezelőre vonatkozó megjelenés, viselkedés, funkciók állítása. Minden beállítás jól le van írva, átállítása végtelenül egyszerű.
prefoverride	A témák beállításainak felülbírálása (általában nem használt)
startup	Az indításkor mindig végrehajtásra kerülő szkript. Futtathatónak kell lennie.
menu	A menüszerkezet leírása. UHU Linux esetében a rendszer által generált menü lesz betöltve, de írhatunk sajátot menüt is. A nem létező alkalmazások automatikusan kimaradnak.
toolbar	A menüvel megegyező módon írja le a panel ikonjait és almenüit.
winoptions	Leírja az egyes ablakok, alkalmazások viselkedését.

(Az utolsó parancs root jogokkal indítandó!)

Ha a fordítás elsőre sikerült, akkor bonyolíthatunk a dolgon, adjuk ki a

```
make clean
```

parancsot (ez törli a fordításnál keletkezett fájlokat, így újra-kezdhetjük a folyamatot), majd kérdezzük le a lehetséges fordítási opciókat a

```
./configure --help
```

paranccsal.

Amint látható, az *IceWM* valójában sokkal többre képes, mint alapkiépítésben. Van benne például *antialiasing* és *Gnome* menü támogatás, sőt létezik egy „*lite*” verziója is. Ha kedvünk tartja válasszuk ki a kívánt opciókat és az első példa alapján fordítsuk le ismét. A legszebb *IceWM* témákhoz (például *silverXP*) külön foltokat (*patch*) is mellékelnek, amelyekkel újra kell az ablakkezelőt fordítanunk.

Az IceWM indítása

A legtöbb ember bejelentkezés kezelőből indítja az *IceWM*-et, amit ha csomagból installáltuk, akkor

a bejelentkezés kezelőben is egészen biztosan megtaláljuk. Ha azonban mi magunk fordítottuk és előtte nem volt ilyen csomagunk, akkor ezzel a résszel gondunk lehet. A *KDM* bejelentkezés kezelő használata esetén is szerencsénk van, ugyanis az *IceWM*-et automatikusan felismeri, *GDM* és *XDM* esetén viszont a */etc/X11/* könyvtár alatt érdemes szétnéznünk. Ha nem használunk bejelentkezés kezelőt, vagy mint haladó *Linux* felhasználók *X* szerver nélküli parancssoros üzemmódban dolgozunk és hirtelen szükségünk van egy grafikus felületre, akkor az *IceWM* indításához írjuk be:

```
startx icewm
```

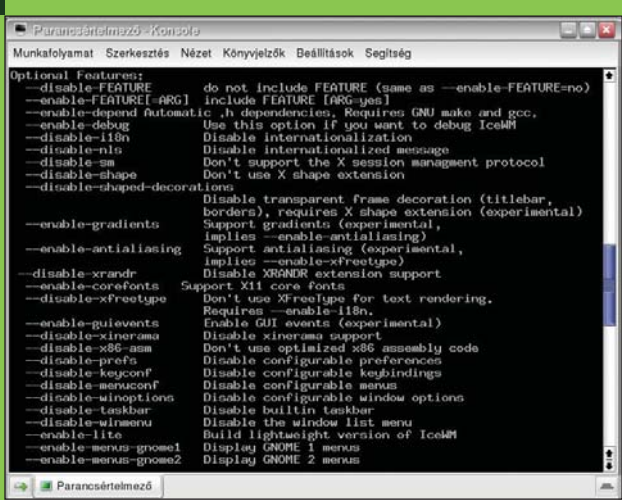
Előfordul, hogy munka közben valamilyen okból kellene még egy grafikus környezetet nyitnunk, ekkor indítsunk egy újabb, minimális erőforrásigényű *X* képernyőt az *IceWM* ablakkezelővel, amit akár egy **CTRL+ALT+BACKSPACE** gombkombinációval is pillanatok alatt becsukhatunk:

```
startx icewm -- :1
```

Az *icewm* parancs helyett lehet használni az *icewm-session* parancsot is, a különbség csak annyi, hogy az előbbi csupán az ablakkezelőt és a panelt indítja, az utóbbi viszont beállítja a háttérét (*icewmbg* parancs) és a indítja a rendszertálcát is (*icewmtray* parancs).

Az IceWM beállítása

Mint említettem az *IceWM* beállítása ránézésre nem egyszerű feladat, mivel alpból grafikus beállító programot nem tartalmaz, de az interneten hosszasan keresgélve több ilyen grafikus felületű beállító programot is találhatunk. Az *ICEpref*, *ICEpref2*, *ICEcc*, *IceWMConf*, valamint a legjobban ajánlott *IceWM Control Panel* mind az ablakkezelő beállítására szolgáló grafikus alkalmazások. Azonban helyzetet bonyolítja, hogy maga az *IceWM* honlapja sem tartalmazza mindegyiket, egyes linkek nem élnek, a beállító programok már elavult *IceWM* verziókra íródtak, nem futnak rendszerünkön vagy honlapjuk enyhén szólva az őskáosz állapotában leledzik... Tapasztalatom



3. ábra Számtalan lehetőségünk van a fordításnál



4. ábra Az IceWM Control Center az ICEcc beállítóprogram

2. táblázat A winoptions beállításai

Firefox-bin.tray: 2	Csak a rendszertálcán jelenjen meg, ha nyitva van
Firefox-bin.workspace: 1	Az 1-es munkaasztalon legyen
tvtime.geometry: 320x240+100+150	Az ablak mérete, helyzete
tvtime.dminimize: 0	Ne legyen minimalizáló gomb
tvtime.dmaximize: 0	Ne legyen maximalizáló gomb
tvtime.dborder: 0	Ne legyen keret
tvtime.layer: OnTop	Mindig felül legyen
tvtime.allworkspaces: 1	Minden asztalon megjelenjen
gkrellm.Gkrellm.layer: Below	Mindig a többi ablak alatt legyen
Gkrellm.Gkrellm.ignoreTaskBar: 1	Ne legyen látható a tálcán
rxvt.icon: xterm	Az alkalmazás ikonjának beállítása

szerint ezeknek a beállító programoknak a próbálgatásába ölt idő nem térül meg, ellenben a konfigurációs fájlok szerkesztése pofon egyszerű feladat. Az eredeti konfigurációs állományok megtalálhatóak az *icewm* könyvtárban. Ha magunk fordítottuk a rendszert, akkor ez általában */usr/local/share/icewm* könyvtár, ha csomagból tettük fel, akkor */usr/share/icewm*. A biztonság kedvéért azért tehetjük őket a */etc/icewm* vagy a *\$HOME/.icewm* könyvtárba is, így újratelepítés esetén is megmaradnak. A konfigurációs állományok olyan egyszerűen átláthatóak, hogy általában dokumentáció nélkül is boldogulunk velük.

A *winoptions* állománynál álljunk meg egy szóra, mert egyrészt ez az ablakkezelő egyik legjobb funkciója és idáig ez az egyetlen terület, amellyel a túl kevés megadott példa és a dokumentáció hiányossága miatt gondunk lehet. Segítségképpen leírok néhány beállítást, egyben ízelítőt adva a lehetőségekből (2. táblázat). Felvetődik a kérdés, hogy honnan tudjuk, hogy mi az aktuális alkalmazásablak neve, amit vezérelni szeretnénk, vagyis honnan tudtuk meg, hogy a Firefox ablak neve „Firefox-bin”. Ennek a lekérdezéséhez terminálból használjuk az *xprop* parancsot, amit elindítva megváltozik egér kurzorunk alakja, majd a lekérdezni

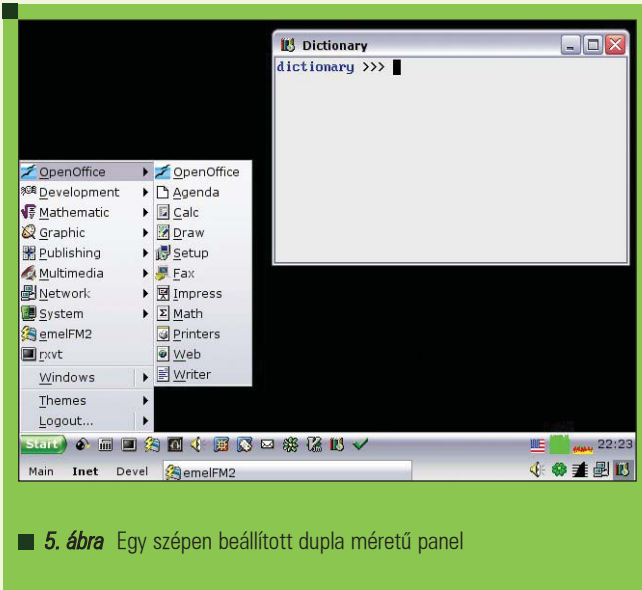
kívánt ablakra kattintva egy lista jelenik meg az ablak paramétereivel. A keresett ablak nevét itt találjuk:

```
WM_CLASS(STRING)=XXXXYYY
```

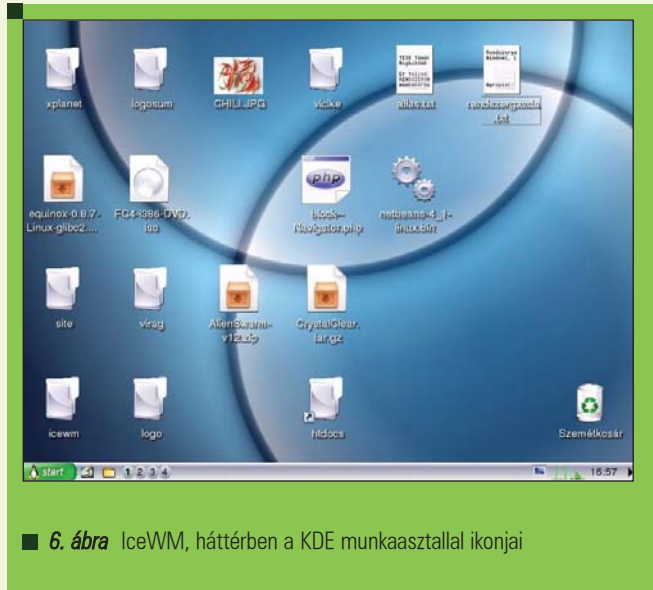
Ezzel a funkcióval átláthatóbbá, szebbé, könnyebben kezelhetővé tudjuk varázsolni munkaasztali környezetünket, hiszen gondoskodhatunk arról, hogy az állandóan futó alkalmazások ne jelenjenek meg feleslegesen a tálcán (taskbar), kivezethetünk munkaasztalokat egy adott feladatra és beállíthatjuk, hogy minden ezzel kapcsolatos alkalmazás ott jelenjen meg.

Kinézetek, hátterek, ikonok és trükkök

Az *IceWM* könyvtárában a konfigurációs fájlok mellett találunk három könyvtárat is. Az *icons* könyvtár az ikonok tárolására szolgál, a *wallpapers* a hátterek, a *themes* a különböző kinézetek (témák) könyvtára. Érdeemes elmondani, hogy kinézeteket legnagyobb számban és legjobb minőségben érdekes módon nem az *icewm.org* honlapon találunk, hanem a *themes.freshmeat.net* oldalon. Itt megszámlálhatatlan, jobbnál jobb minőségű téma közül válogathatunk, amelyek installálása abból áll, hogy a témák könyvtára alá kitömörítjük őket. Megfigyelhetjük, hogy az egyes kinézetek beállító állományai az *icewm/themes/kinézet_neve/default.theme* fájlban találhatóak, ahol minden beállítás a *preferences* fájlhoz



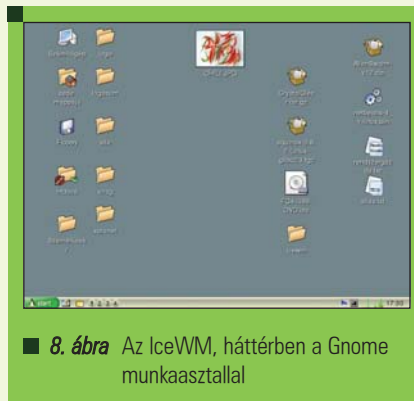
■ 5. ábra Egy szépen beállított dupla méretű panel



■ 6. ábra IceWM, háttérben a KDE munkaasztallal ikonjai



■ 7. ábra A KDE IceWM ablakkezelővel



■ 8. ábra Az IceWM, háttérben a Gnome munkaasztallal



■ 9. ábra Az iDesk ikonkezelő és IceWM

hasonlóan jól el van látva megjegyzéssel. Itt vannak meghatározva az adott téma színei, betűkészletei és a háttér is, amelyet az említett `icewm` parancs elindításával tudunk kirajzoltatni. Ha már idáig eljutottunk, miért ne lépünk egy kicsit tovább, és feszegetjük az *IceWM* lehetőségeinek határait. Mivel az *IceWM* csupán ablakkezelő, készítésénél nem volt szempont a munkaasztal ikonjainak kezelése. Erre azonban mégis lehetőségünk nyílik, de így az egyik legfőbb előnyéről, a kis erőforrás igényéről kell lemondanunk. Érdekességképpen tehetünk egy kísérletet a *KDE* munkaasztal bekapcsolásával, amely természetesen a munkaasztali ikonok kezelésének lehetőségét is magával hozza. Indítsuk el az alábbi parancsot:

```
kdesktop
```

Ennek éppen a fordítottját csinálják sokan, akik a *KDE* munkaasztal környezetet preferálják, de nincsenek

kibékülve ablakkezelőjének sebességével és kinézetével. Ha *KDE*-ben a *kwin* helyett a sokkal gyorsabb *IceWM*-et szeretnénk használni, akkor a következőképpen indítsuk el:

```
export KDEWM="i icewm"
startx
```

Ebben az esetben célszerű az *IceWM* eszköztárat (*toolbar*) a *preferences* fájlban kikapcsolni, mert különben az is ábrázolódik, e föltt jelenik majd meg a *KDE* panel. Visszatérve a munkaasztali ikonokra, sokan a *Gnome* munkaasztal kezelését szeretik, ezt is előhívhatjuk az alábbi parancs segítségével:

```
nautilus -n
```

Lehetőség van más programokkal is ikonokat varázsolni az asztalunkra. Az egyik ilyen program a *DFM*, azaz *Desktop File Manager*. Ezt a www.kaisersite.de/dfm/ címen találjuk meg, jelenleg a 0.99.9-es

verzióán tart, azonban kinézete még nem az igazi. Létezik egy olyan megoldás is az asztali ikonok kezelésére, amit kifejezetten az *IceWM*-hez hasonló kis erőforrásigényű ablakkezelőkhöz fejlesztettek, és a kinézetével sem lehetnek problémáink. A program neve *iDesk*, megtalálható az idesk.sourceforge.net honlapon, mostanában jött ki újabb stabil verziója. Az *IceWM* használatához sok sikert kíván a szerző.



Somorjai Ede
 (info@gazlap.hu)
 Budapesten él családjával. Érdeklődési köre leírhatatlanul széles, de leginkább a Linux körében forog. 10 éve találkozott először vele, két éve mindenre csak ezt használja (épp csak náthára nem). Kedvence az UHU Linux, amelyre csomagokat is készít.