

## Kiadványszerkesztés Linux alatt – Scribus PDF fájl készítése (3. rész)

A számítógépes tördelőprogramok megjelenésének idején sokan gondolhatták: „Mivé lett ez a világ?! Mi lesz a tradíciókkal?! A nyomdász mesterségekkel?! A betűk kézzel történő kirakosgatását fel tudja váltani egy szoftver?” Azóta kiderült, igen, fel tudja váltani és a tradíciókat sem kell elfeledni, akárcsak a mesterségeket. Kényelmesen elférnek egymás mellett.

**A** PDF formátum térnyerésekor is valami hasonló játszódhatott le. A kézzel fogható könyv, újság helyett egy monitoron olvasható digitális állományt „vehetünk kézbe” Mint azóta kiderült, nem szükséges a papír alapú kiadványokat mellőzni, ez a formátum inkább kiegészíti ott, ahol az már nem használható fizikai korlátai miatt. Ez a hely pedig az Internet, de ez csak egy lehetőség a sok közül.

### Röviden a PDF szabványról

A dokumentum formátum körülbelül 10 éve kezdte meg hódító útját és egyre többen éreznek rá az íze, veszik észre hasznosságát. A nyomdai előkészítésben történő komolyabb szerepvállalását 4-5 éve kezdte meg. E téren addig jutott, hogy elég egy jól megszerkesztett PDF dokumentummal lerohanni a közelben lévő sarki digitális nyomdába és akár indulhat is a nyomtatás. A PDF egyik előnye a hordozhatósága, a *PostScript*től eltérően sokkal kisebb fájl méretet lehet elérni és ez teszi lehetővé az Interneten keresztüli gyors átküldését. Valamint az egyre bővülő funkcióit is érdemes megemlíteni, egy egyszerűbb áttekintést foglaltam össze az 1. táblázatban. A Scribus egyik erősségeként a PDF támogatást szokták emlegetni (elsőként támogatta a PDF/X-3 szabványt), ami valóban figyelemreméltó.

1. táblázat *A Typography menü tartalma*

PDF 1.3	Az első nyomdabarátság formátum, színprofil támogatással (ICC), Javascriptek beépítésével, interaktivitást lehetővé tevő kiegészítővel.
PDF 1.4	Ekkor került bevezetésre az áttetszőségek kezelése.
PDF/X-3	Egy új lehetőség, a CMYK mellett az RGB színek és színterek használata is engedélyezett. A PDF 1.3-at vették a szabvány alapjául.
PDF 1.5	Jelenleg ez a legújabb verzió, a rétegkezelés időszámításának kezdete.
Automatic Line Spacing	Automatikus sorköz

### A Preflight Verifier/Elővizsgáló menü

A készítenő *PostScript* és *PDF* dokumentumok (hiba)vizsgálatának finomságát hangolhatjuk be. A menücím alatti legördülő menüből választhatjuk ki azt a dokumentumszabvány fajtát, amelyre vonatkozó ellenőrzéseket akarjuk finomítani. A használni kívánt ellenőrzést a leírása előtti kis négyzetbe kattintott pipával jelezhetjük a Scribus felé. Mindig engedélyezzük a hibakeresést, ezért az *Ignore all errors*-t hagyjuk üresen és ne vegyünk tudomást a létezéséről. Természetesen a hibakeresés lelassítja a kívánt dokumentum elkészítését, viszont a jó paraméterezésnek köszönhetően nem lesznek kompatibilitási gondjaink.

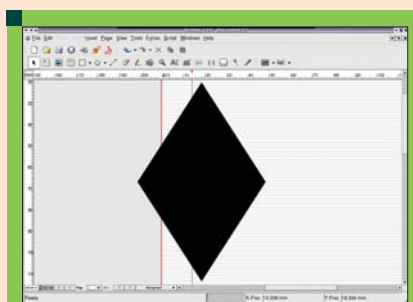
- *Automatic check before printing or exporting*: erősen ajánlott a használata. Így nem érhetnek meglepetések nyomtatás vagy exportálás (ez még a kisebbik baj) közben/után. Nincs annál szebb, amikor egy többször tíz oldalas dokumentum kinyomtatásakor azt vesszük észre, hogy a fejlécekbe ágyazott díszítő ábra/kép nem került kinyomtatásra.
- *Check for missing glyphs*: a könnyebb azonosítás érdekében a hiányzó speciális karaktereket egy vörös négyzettel helyettesíti a szövegben. Ezeket kell kicserélni a megfelelő karakterekre.
- *Check for objects not on a page*: az oldalon kívül elhelyezkedő objektumokra hívja fel a figyelmet.

Az oldalról leelőző objektumot bizonyos mértékig figyelmen kívül hagyja, a leelőző részét levágja. Az 1. ábrán a Scribus-ban készült kilógó objektum, a 2. ábrán az Acrobat Readerben megnyitott, kész PDF dokumentum „megnyírt” objektuma látható.

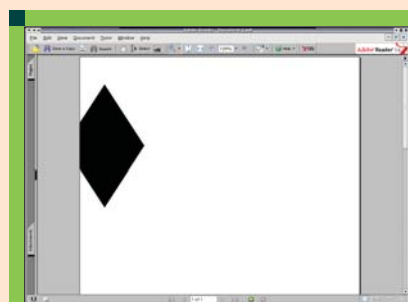
- **Check for overflow in text frames:** a kiadványok leglényegesebb eleme döntő többségben a szöveg. Ha valamelyik szövegdoboz a benne található szöveg formázása után kicsinek bizonyul, akkor egy kis vörös „X”-elt négyzettel jelzi, hogy a szöveg túlfolyt. Erre a jelentős hibára figyelmeztet ez az opció.
- **Check for transparencies used:** az áttetszőség csak a PDF 1.4-től támogatott funkció. A *Properties/Colors/Opacity* értékénél állítható az objektum áttetszősége.
- **Check for missing images:** ez a már fentebb említett hiányosságot jelzi. Ha talál az ellenőrzés során egy üresen maradt képdobozt, akkor azt azonnal közli. A 3. ábrán egy ilyen hibajelzésre megjelenő ablakot láthatunk. Az ablakon látható az éppen használt dokumentum ellenőrzési profilja (PDF 1.4) – amit a legördülő menüvel át is állíthatunk –, a dokumentum objektumai, összetevői (*Items*) és a hozzájuk kapcsolódó ellenőrzés eredménye (*Problems*). Mint az látható az üres képdobozra azonnal választ is egy *Missing Image* üzenettel. Ha rákattintunk az objektum nevére (*Image0*), akkor a nézetet a hiba előfordulási helyére teszi át és javíthatjuk a hibát, aminek ellenőrzését automatikusan el is végzi. Lehetőségünk van továbbá a hiba figyelmen kívül hagyására (*Ignore Errors* gomb), és jöhet a következő lépés: a PDF fájl megírása.
- **Check image resolution:** a képek felbontásának és azok legkisebb értékének ellenőrzése illetve meghatározása. A képfelbontásokat mindig az adott célra kell megválasztani. Számítógépen való nézegetésre, Internetre elegendő a 72-150dpi közötti érték

2. táblázat A Preflight Verifier/Elővizsgáló menü tartalma

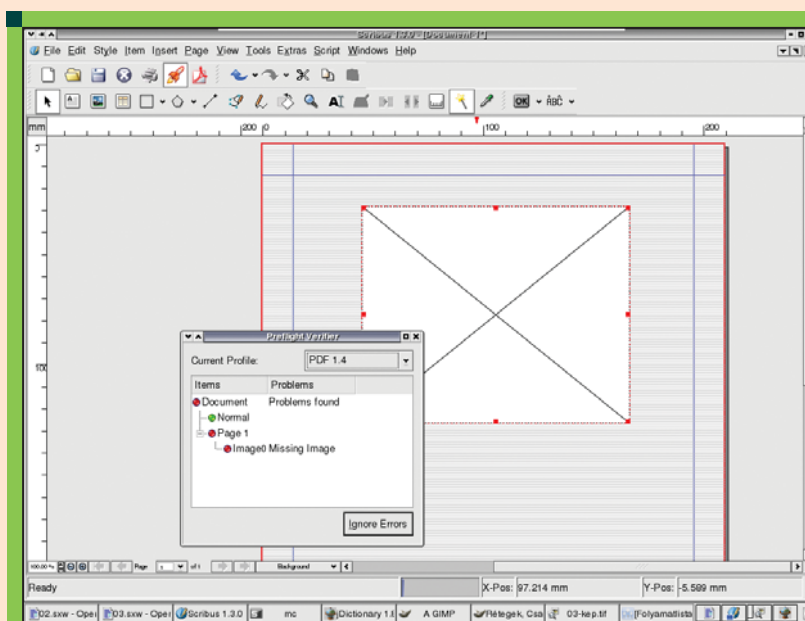
Ignore all errors	Az összes hiba figyelmen kívül hagyása
Automatic check before printing or exporting	Automatikus ellenőrzés nyomtatás vagy exportálás/mentés előtt
Check for missing glyphs	Speciális karakterek meglétének ellenőrzése
Check for objects not on a page	Az oldalon kívül elhelyezkedő objektumok ellenőrzése
Check for overflow in text frames	Túlfolyó szöveg ellenőrzése a szövegdobozban
Check for transparencies used	Áttetszőségeik ellenőrzése
Check for missing images	Hiányzó képek ellenőrzése
Check image resolution	Képfelbontás ellenőrzése
Lowest allowed resolution	A legkisebb lehetséges felbontás
Check for placed PDF Files	Behelyezett PDF fájlok ellenőrzése
Check for PDF Annotations and Fields	PDF jegyzetek és mezők ellenőrzése



1. ábra A Scribus-ban készült még kilógó objektum



2. ábra Az Acrobat Readerben megnyitott már vágott objektum



3. ábra Az a bizonyos hibajelző ablak

3. táblázat *C-C-T-F*

C	littlecms-sel fordított változat (Color Management Support – Színkezelés Támogatás)
C	CUPS nyomtató kezelés
T	TIFF képek támogatása
F	Fontconfig támogatása

(természetesen, ha komolyabb céllal készül a dokumentum, és számít a képek minősége, akkor ettől el lehet térni). Nyomatásra készülő PDF esetén a szürkeárnyalatos és színes képeket már eleve 300dpi-s felbontáson kell a dokumentumba illeszteni, tehát érdemes ilyenkor 300dpi-t beállítani az alsó határhoz.

- **Check for placed PDF Files:** behelyezett PDF fájlokat ellenőrzi.
- **Check for PDF Annotations and Fields:** jegyzetek (szöveg, link, stb.) és mezők ellenőrzése.

### A Color Management/Színkezelés menü

A színkezelés biztosítja, hogy amit a monitoron munka közben látunk, ugyanazt kapjuk kinyomtatott formában is, a színekre vonatkozóan. A *Scribus*-t fel kell készíteni a profilok kezelésére. Vessünk egy gyors pillantást a *Help/About Scribus* almenüre és a felugró ablakon a *Build-ID* dátumát követően a *C-C-T-F* betűnégyesnek kell szerepelnie. A betűk jelentése a 3. táblázatban olvasható.

A téma tekintetében a *littlecms* meglepte a legfontosabb. A *CMS (Color Management System)* feladata a színterek közötti átalakítás elvégzése. Ehhez szükség lesz egy *RGB* (a monitorhoz) és legalább egy *CMYK* (a nyomtatáshoz) profilra, ami az adott eszköz színterét írja le. Az *Adobe* cég honlapjáról letölthető egy *ICC* profilgyűjtemény (a nyomtatáshoz), ami tartalmazza a legelterjedtebb, leginkább használatban lévő profilokat. A monitorhoz legjobb a saját gyártó által készített profil beüzemelése. A fájlokat a *General* menüben meghatározott helyre bemásolva tehetjük használhatóvá.

4. táblázat *A Color Management/Színkezelés menü tartalma*

Activate Color Management	Színkezelés engedélyezése
System Profiles	A szerkesztő rendszerre jellemző profilok
Pictures	A képeket kezelő alapértelmezett színprofil
Solid Colors	A homogénszíneket kezelő alapértelmezett színprofil
Monitor	A monitort kezelő színprofil
Printer	A nyomtatást kezelő színprofil
Rendering Intents	A leképzés módja
Monitor	Monitoron
Printer	Nyomtatásban
Simulate Printer on the Screen	„Soft Proof” A monitoron a nyomtatásnak megfelelő színképzés lesz látható
Mark Colors out of Gamut	A nyomtatható színtartományon kívül eső színeket mutatja

- **Pictures:** a képdobozokba betöltött képek alapértelmezett színprofilja.
- **Solid Colors:** a képdobozokon kívül előforduló homogénszínek színprofilja.
- **Monitor:** a monitor gyártója által készített színprofil. Ez egy speciálisan erre a célra készített profilfájl, ezért ha lehet, ne használjunk más profilt.
- **Printer:** a nyomtatáshoz szükséges színprofil. Ez is egy speciális profilfájl akárcsak a monitoré.
- **Rendering Intents:** a leképzés módja. Az alábbi négy lehetőség közül lehet választani:
  - **Relative Colorimetric:** teljesen ugyanúgy képezi a színeket, mint az *Absolute Colorimetric*, egy eltéréssel, a leképzést a fehérhez igazítva végzi. Ajánlott terület: vektoros rajzok, pasztellszíneket tartalmazó fotók.
  - **Perceptual:** eredeti színeket belepréseli a céltartományba. A színek telítetlenebbek lesznek, de megtartja az árnyalatok, szinterek közötti átmenetet. Ajánlott terület: fényképek, különleges színeket tartalmazó vektoros rajzok.
  - **Saturation:** az eredeti kép elsődleges telített színeit a céltartomány telített színeinek felelteti meg. Élénk, eleven színeket ad, megtartja az árnyalatok, szinterek közötti átmenetet. Ajánlott terület: „csillogó-villogó” grafikák.
  - **Simulate Printer on the Screen:** ezzel a funkcióval „házi proof”-ot készíthetünk a saját monitorunkon. A proof készítés lényege, hogy a végleges nyomtatás előtt egy próbanyomatot kapjunk a kinyomtatandó anyag valamely (például színügyileg „rázósabb”) oldaláról. Így még időben javíthatóak a hibák.
- **Mark Colors out of Gamut:** a jelzett színek a nyomtatásban sötétebb, világosabb vagy éppen más

A következő három eljárás alapjaiban megegyezik: az eredeti fehérret az eredménynek számító fehérként értelmezi, és a többi színt ennek megfelelően állítja be.

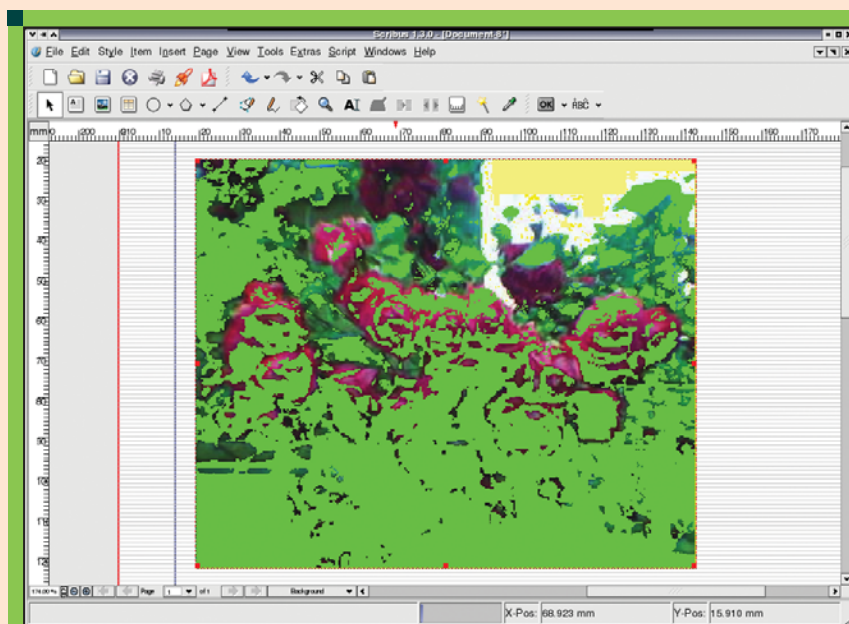
színtelítettséggel jelennek meg (4. ábra). Nem adják vissza az eredeti kép színességét.

### A PDF Export menü

A számunkra legmegfelelőbb, legtöbbször használt **PDF** verzió beállítási lehetőségeit ezen a négy almenün tudjuk elvégezni. A munka során lehetőségünk adódik a **File/Document Setup** menüben a dokumentumra jellemző beállítási tulajdonságok finomítására. De ezt a **Save as PDF** ikonra kattintva megjelenő ismerős ablakon is elvégezhetjük.

### General/Általános almenü

- **Export Range:** a dokumentum exportálási tartományát állíthatjuk. Ez lehet a teljes dokumentum (**All Pages**) vagy egy bizonyos szakasza, oldalai (**Choose Pages**).
- **Rotation:** a kimenetre kerülő oldalakat elforgatja a megadott szögnek megfelelően.
- **Mirror Page(s) horizontally/vertically:** az oldalakat tükrözi vízszintesen vagy függőlegesen vagy akár mindkét irányba egyszerre. Ennek hasznát lehet venni, ha valaki öntapadós matrica hordozójára szeretne nyomtatni és ahhoz készít PDF-et.
- **File Options:** a fájl verzióját (**Compatibility: 1.3, 1.4, 1.5**) és egyéb jellemzőit állíthatjuk be. A **PDF/X-3**-at csak a készülő dokumentumban választhatjuk!
- **Binding:** a kötés a lap melyik szélére kerüljön. Ez nálunk a baloldali, a jobboldali kötetést – például – a japánoknál alkalmazták, ahol „visszafelé” lapozzák a könyveket.
- **Generate Thumbnails:** megkönnyíti a kész **PDF** dokumentumban való tájékozódást.
- **Save Linked Text Frames as PDF Articles:** láncolt szövegdobozok mentése **PDF**-ként
- **Include Bookmarks:** könyvjelzők beágyazása, szintén megkönnyíti a **PDF**-ben való közlekedést.



4. ábra Így fest egy virágoskert, ha gond van a színekkel (out of Gamut)

© Kiskapu Kft. Minden jog fenntartva

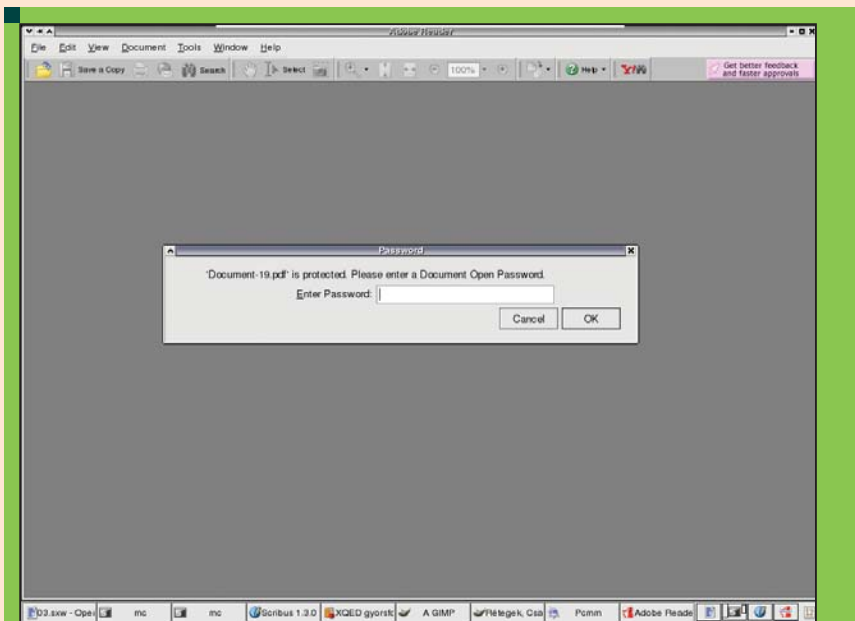
5. táblázat A General/Általános almenü tartalma

Export Range	Exportálási tartomány
All Pages	Összes oldal
Choose Pages	Oldalak kiválasztása
Rotation	Elforgatás (0°, 90°, 180°, 270°)
Mirror Page(s) horizontally/vertically	Az oldal(ak) tükrözése vízszintesen/függőlegesen
File Options	Fájl beállítások
Compatibility	Kompatibilitás (PDF 1.3, 1.4, 1.5)
Binding (Left, Right)	A kötés helye (bal vagy jobb oldalt)
Generate Thumbnails	Bélyegképek létrehozása
Save Linked Text Frames as PDF Articles	Láncolt szövegdobozok mentése <b>PDF</b> -ként
Include Bookmarks	Könyvjelzők beágyazása
Include Layers	Rétegek beágyazása (csak <b>PDF</b> 1.5)
Resolution for EPS Graphics	Szöveges és vektoros grafikák képfelbontása
Compress Text and Vector Graphics	Szöveges és vektoros grafikák tömörítése
Image Settings	Képekre vonatkozó beállítások
Method (Automatic, JPEG, Zip, None)	Képtömörítési eljárás (Automata, JPEG, Zip, Nincs)
Quality (Maximum, High, Medium, Low, Minimum)	Tömörítési minőség (95%, 85%, 75%, 50%, 25%)
Resample Images to	Képek felbontásának átméretezése

- **Include Layers:** a dokumentumban használt rétegek beágyazása. A kész dokumentumban a beágyazott rétegeket a **PDF** olvasóval lehet ki- és bekapcsolni.

6. táblázat **A Security/Biztonság almenü tartalma**

Use Encryption	Titkosítás használata
Passwords	Jelszavak
Owner	Tulajdonos jelszava
User	Felhasználó jelszava
Settings	Részletek beállítása
Allow Printing the Document	A dokumentum nyomtatásának engedélyezése
Allow Changing the Document	A dokumentum megváltoztatásának engedélyezése
Allow Copying Text and Graphics	Kép és szöveg másolásának engedélyezése
Allow Adding Annotations and Fields	Hivatkozások és mezők hozzáadásának engedélyezése



■ 5. ábra Ilyen szépen kéri az Adobe Reader a jelszót

7. táblázat **A Color/Szín almenü tartalma**

General	Általános
Output Intended For (Screen/Web, Printer, Grayscale)	Milyen célra készül (Képernyő/Internet, Nyomtatás, Szürkeárnyalatos)
Use Custom Rendering Settings	Egyedi leképzési jellemzők használata
Rendering Settings (Black, Cyan, Magenta, Yellow)	Leképzési jellemzők (Fekete, Cián, Magenta, Sárga)
Frequency (10 - 1000)	Rácsűrűség
Angle (-180 - 180)	Rácsforgatás
Spot Function (Simple Dot, Line, Round, Ellipse)	Rácspontalak (Egyszerű Pont, Vonal, Kerekített, Elliptikus)

- **Resolution for EPS Graphics:** szöveges és vektoros grafikák kép-felbontása. A 300 dpi-s alapérték alá ne menjünk.
- **Compress Text and Vector Graphics:** a dokumentumban tárolt szöveges és vektoros grafikák tömörítésének engedélyezése. Csökkenti a fájl méretét.
- **Image Settings:** a képek/fotók tömörítése és felbontása szintén befolyásolja a fájl méretét, de a minőségére is nagy hatással van. Ezért a legjobb minőséget a tömörítés kikapcsolásával érhetjük el, valamint a **Quality – Maximum** értékével.
- **Resample Images to:** egy szabadon választható felbontási értékre konvertálja a képeket.

## A Security/Biztonság almenü

Egy hasznos lehetőség a dokumentumok illetéktelen szemek előli elrejtésére, valamint a hozzáféréssel rendelkezők jogainak kordában tartására (5. ábra). A 6. táblázaton ezen jogterületek felsorolása is megtalálható. A titkosítás **PDF 1.3** esetében 40 bites, a **PDF 1.4** esetében pedig 128 bites kódolással történik.

## A Color/Szín almenü

Ha még nem volt elég a színek állítgatásából, akkor itt tovább folytathatjuk (7. táblázat).

- **Output Intended For:** a célterületnek megfelelően lehet kiválasztani a kívánt színprofilt. **Képernyőre/Internetre és Szürkeárnyalatos** cél esetében semmit nem kell (nem is engedi) a továbbiakban állítani. Ellentétben a **Nyomtatásra készülő dokumentum** kiválasztásánál.
- **Use Custom Rendering Settings:** csak a **Nyomtatásra készülő dokumentum** készítésénél jelenik meg. Szándékosan nincs alapértelmezettre állítva, mert nem megfelelő használat esetén nagy esély mutatkozik arra, hogy a nyomtatás „elszíneződik”.



6. ábra A Color/Szín almenü teljes pompájában

- **Rendering Setting:** a felsorolásban szereplő színek rácsjellemzőit állíthatjuk át. Ez már komoly szakértelmet igényel, ezért érdemes ezeket nem állítgatni, de ha mégis szükségét érezzük, akkor nagy körültekintéssel járjunk el.

### Egyszerű PDF fájl készítése

További hozzávalók: egy korábban vagy frissen szerkesztett dokumentum, háttérben duruzsoló zene és egy kényelmes ülőalkalmatosság. Ha mindez meg van, akkor el is kezdehetjük a PDF-fé alakítást. Első lépésként a *Preflight Verifierrel* (rakétát ábrázoló ikon, de megtaláljuk a *Tools* menüben is) keressük meg és javítsuk ki az esetleges hibákat. A *File* menü *Export/Save as PDF* almenüjét választva vagy az *Adobe* logóját ábrázoló ikonra kattintva csalogathatjuk elő a nem is olyan régen ismerttetett *PDF Export* menü bővített változatát. Ami eltérés mutatkozik a két menü tartalma között az a választható *PDF/X-3* almenü (8. táblázat), valamint a kibővült *Color* (9. táblázat), és két újabb, a *Fonts* (10. táblázat) és az *Extras* (11. táblázat) almenük.

### A PDF/X-3 almenü

A *PDF/X-3*-nál külön állíthatjuk a színprofilát a bővített szintér kezelés következtében.

- **Info String:** megadása kötelező jellegű a *PDF* szabvány betartásának céljából. Elegendő a készített dokumentum címét beírni.

8. táblázat A PDF/X-3 almenü

PDF/X-3 Output Intent	A PDF/X-3 cégegységre irányuló beállításai
Output Profile	Cégegység (nyomatás) profilja
Info String	Tájékoztató
Trim Box	Szegély doboz (bal, jobb, felső és alsó oldalélek)

9. táblázat A Color/Szín almenü eltérései

Solid Colors	Homogén színek
Use ICC Profile	ICC profil használata
Profile	A használni kívánt profil
Rendering-Intent	A leképzés módja
Images	Képek
Use ICC Profile	ICC profil használata
Don't use embedded ICC profiles	Nem beágyazott ICC profilok használata
Profile	A használni kívánt profil
Rendering-Intent	A leképzés módja

10. táblázat A Fonts/Betűkészletek almenü

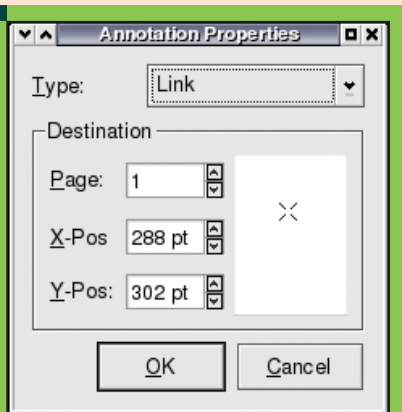
Embed all Fonts	Az összes felhasznált betűkészlet beágyazása
Subset all Fonts	Az összes felhasznált betűkészlet leírását ágyazza be
Embedding	Beágyazás
Available Fonts	Rendelkezésre álló betűkészletek
Fonts to embed	Beágyazásra kerülő betűkészletek
Fonts to subset	Beágyazásra kerülő betűkészlet leírások

11. táblázat Az Extras/Különleges bővítmények almenü

Enable Presentation Effects	Prezentáció Effektusok Engedélyezése
Effects	Effektusok
Display Duration	Megjelenítés Időtartama
Effect Duration	Effektus Időtartama
Effect Type (Blinds, Box, Dissolve, Glitter, Split, Wipe)	Effektus Típusa (Redőny, Doboz, Eltűnés, Csillogás, Felosztás, Törlés)
Moving Lines (Horizontal, Vertical)	Mozgó Vonalak (Vízszintes, Függőleges)
From the (Inside, Outside)	Honnan (Belül, Kívül)
Direction (Left to Right, Top to Bottom, Bottom to Top, Right to Left, Top-Left to Bottom-Right)	Írány (Balról Jobbra, Fentről Le, Lentől Fel, Jobbról Balra, Bal felső sarokból a Jobb alsó sarokba)
Apply Effect on all Pages	Effektus engedélyezése az összes oldalon
Show Page Previews	Gyorsnézet Mutatása

12. táblázat *Az Annotation Properties/Jegyzet Tulajdonságok almenü*

Text	Szöveg (emlékeztető cetli)
Link	Hivatkozás
External Link	Külső Hivatkozás
External Web-Link	Hálózati Hivatkozás



7. ábra Ahol a kereszt, ott a cél

- **Trim box:** a fizikai lap (amire készül a nyomat) oldalaitól való eltartás mértéke.

**A Color/Szín almenü eltérései**

Rengeteg lehetőség kínálkozik, a szín-profilok variálására (6. ábra). Külön a homogén színekre és külön a beillesztett képek, fotók, rajzok színeire. Itt megint csak azt tudom leírni, hogy a nyomtatást végző gépnek megfelelő profilt válasszuk, már ha rendelkezünk a szükséges adatokkal és profilokkal.

**A Fonts/Betűkészletek almenü**

A betűkészletek beágyazását minden-képpen engedélyezzük, mert így a fájl magával szállítja a szükséges készleteket és nem kell gondoskodni a pótlásukról.

- **Subset all Fonts:** ezt ne használjuk. Igaz, hogy kisebb fájl méretet eredményez, viszont csak a készlet leírásokat tartalmazza.
- Az **Embedding** részen a felhasznált készleteket láthatjuk és a nyílak segítségével rendezhetjük, hogy melyik legyen teljesen beágyazva vagy csak a leírása kerüljön beépítésre.

**Az Extras/Különleges bővítmények almenü**

A prezentáció effektusok engedélyezésével apró effektusokat építhetünk be a PDF fájlunkba. Nincs akkora választék, mint egy *OpenOffice.org*-ban, de segítségével látványosabbá tehetjük a dokumentációt. Minden oldalhoz külön beállíthatunk egy nekünk tetsző effektust, de akár mindegyikre állíthatjuk ugyanazt is (*Apply Effect on all Pages*).

Hogy legyen végre egy kis sikerélményünk, mentsük el a dokumentumot egy nekünk tetsző PDF típusban, és tekintsük meg művünket az *Adobe Readerrel*. Ha semmi extrát nem tettünk bele, akkor egy egyszerű dokumentumot kaptunk, amit nem tudunk módosítani (ez egy igazán kicsi sikerélmény). Ezért mindig ügyeljünk arra, hogy az eredeti nyers dokumentum (*Scribus* saját formátuma) még véletlenül se keveredjen el! Az egérrel előcsalható menüben található egy *PDF Options* almenü (megtalálható az eszköztáron is ABC és két lábnyom ikon formájában), ez tartalmaz alapesetben két további almenüt. Ez a két almenü csak szövegdoz és táblázat esetén használható.

- **Is PDF Bookmark:** a kijelölt objektumból könyvjelzőt készít. Ilyen könyvjelzőket bárhol elhelyezhetünk a dokumentumban, mentéskor ne felejtjük el bejelölni az *Include Bookmarks* opciót.
- **Is PDF Annotation:** szintén a kijelölt objektumot alakítja át egy vezérlő objektummá. Használatakor egy újabb almenü jelenik meg a *PDF Options*-ban, az *Annotation Properties*. Itt további négy lehetőség közül választhatunk (12. táblázat).

- **Text:** a szövegdozba írt szöveg a *PDF* dokumentumban egy kis papírlap ikon formájában jelenik meg, afféle emlékeztető cetli.
- **Link:** az objektumra kattintva a kereső ablakban bejelölt oldalra/pozícióra teszi át a nézetet (7. ábra).
- **External Link:** egy külső *PDF* fájl valahányadik oldalára hivatkozhatunk, szintén a kereső ablak segítségével pontosíthatjuk a hivatkozás helyét.
- **External Web-Link:** az internetes honlapok címét érdemes így megadni, azonnal böngészhető, ha van kapcsolat.

Hivatkozások készítésénél a legcél-szerűbb üres szövegdozok alkalmazása. A betördelt szövegben, a hivatkozó szót színezzük át egy tetszőleges színre és e szó köré rajzoljuk meg az üres szövegdozot. Így nem kell játszani a különálló objektum beillesztésével, nem töri meg a tördelést és könnyen eltávolítható, mindenféle következmény nélkül. És nem utolsósorban így képeket is hivatkozóképpé tehetünk, vagy bármilyen más objektumot. Az emlékeztető cetliket nyugodtan használjuk, sajnos nyomtatásban a tartalmuk nem fog látszani, de a számítógépen olvasott dokumentumban nagyon jól betölti a szövegbe ágyazott „lábjegyzet” szerepét. És hogy a kész *PDF* olvashatóságát se zavarja, csak arrébb kell tenni a cetlit az útból.

E száraz anyag után a következő részben az itt ismertetett funkciók gyakorlatban történő alkalmazását mutatom be, egy rajzokkal, rétegekkel megtűzdelt *PDF* fájl elkészítésén keresztül.



**Lelovics Zoltán**  
(ylozmarr@freestart.hu)  
Mindig is foglalkoztatott, hogyan lehet szemmel, kézzel vagy füllel „fogható” szépet alkotni számítógép segítségével, hogyan lehet mindezt összekötni és milyen lehetőségek kínálkoznak e cél eléréséhez.