

KDE alkalmazások (2. rész)

Tömeges átnevezés I.

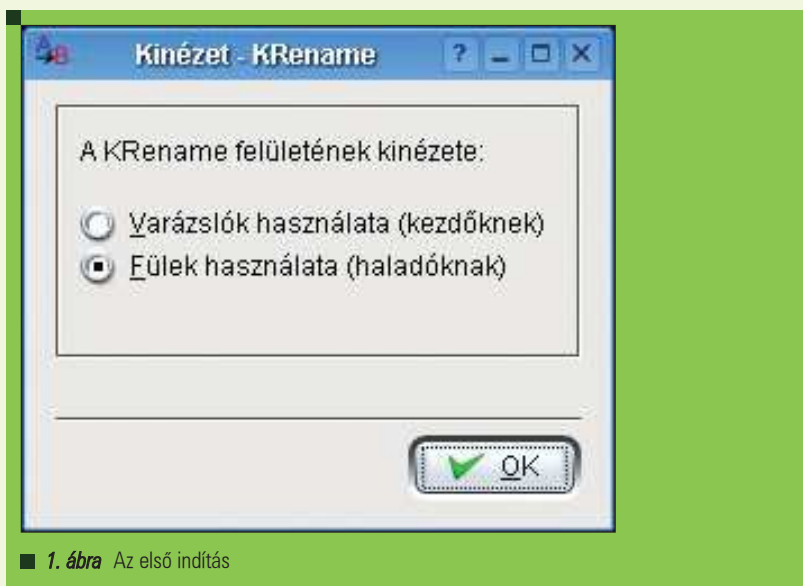
Sokszor előfordul olyan eset, amikor egy-egy állományt át kell neveznünk más névre. Ennél ritkább, de előforduló probléma, ha több tucat – akár több száz vagy ezer állományt kell átnevezni bizonyos szabályok szerint. Parancssoron nevelkedett UNIX felhasználónak ez az átnevezés akár egy percre is eltarthat, de kezdőknek nehézkes a megfelelő parancsokat megtanulni: rajtuk segít a KRename program, amely grafikus felületen teszi egyszerűvé az átnevezéseket.

A KRename nem a KDE része, így külön kell feltelepítenünk, célszerűen a <http://www.kde-apps.org> címről indulva. Itt a **Utilities** menüpont alatt található **Filemanagers** almenüre kattintva kereshetjük meg a **KRename** legújabb verzióját (jelenleg ez a 3.0.8). A telepítése több úton lehetséges: le-töltjük a forráscsomagot és lefordítjuk magunknak, megkeressük a rendszerünknek megfelelő bináris csomagot (FC4 és SuSE 9.3 terjesztéshez az említett oldalon van előre elkészített csomag), esetleg megkeressük a saját terjesztésünkben és feltelepítjük (FreeBSD alatt a ports adatbázis tartalmazza).

Az első indítás során a program megkérdezi, a működésmódját: használhatunk fületet vagy varázslót (1. ábra).

A „varázsló” annyit tesz, hogy az átnevezés a „Tovább” gombra való kattintgatással történik, a „füles” megoldás esetén végig kell kattintgatni a megjelenő füleken (2. ábra).

Ha egyszerű műveleteket akarunk végezni, akkor érdemes a „varázsló” mód használata (3. ábra), amellyel könnyedén és gyorsan tudunk haladni, a „piszkos” munkát pedig maga a program végzi. Ha olyan problémával futunk össze, amelyhez a „varázsló” már kevés, akkor érdemes a haladó módot kipróbálni,

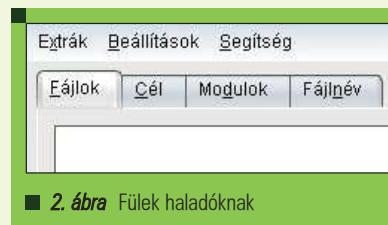


■ 1. ábra Az első indítás

az ugyanis rejteget némi meglepetést. A két mód között a „Beállítások” menü „A KRename beállítása...” almenüben tudunk váltani a „Kinézet” fület választva (4. ábra). A „KRename” fületön pedig a finomhangolásokat tudjuk megejteni, amely opciók remélhetőleg az idő előrehaladtával szaporodni fognak.

Visszatérve a program használatához – első dolgunk az átnevezendő állományok megkeresése a tárterületünkön. Ehhez a „Felvétel...” nyomógombot tudjuk használni, amelyre

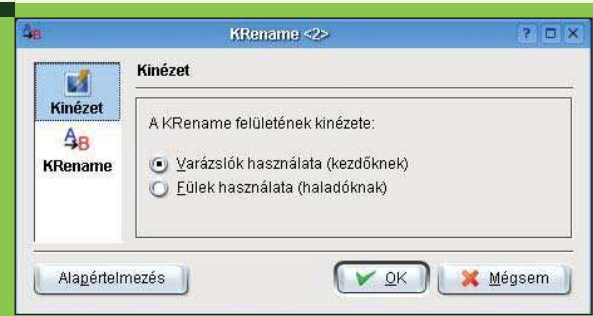
kattintva egy megszokott ablak fogad mi (5. ábra), amelyen a saját könyvtárunkat látjuk, benne az állományokat. Jelöljük ki a kívánt nevűeket, és „nyissuk” meg őket. Ha jobban



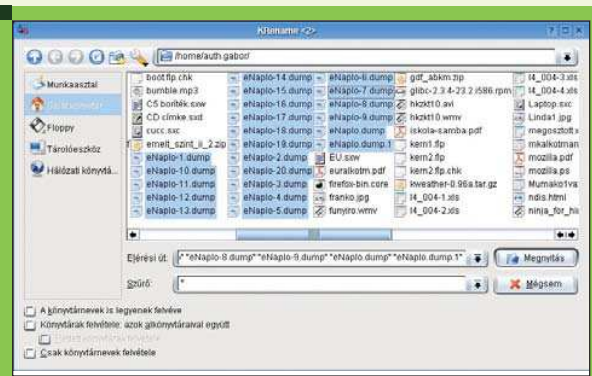
■ 2. ábra Fülek haladóknak



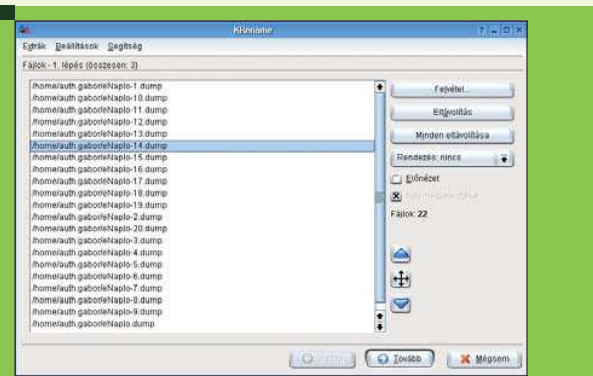
■ 3. ábra Varázsló stílus kezdőknek



■ 4. ábra Beállítások menü

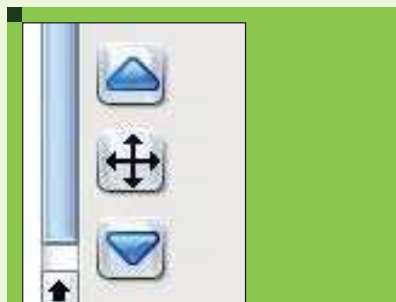


■ 5. ábra Fájlok megnyitása



■ 6. ábra Betöltött állományok

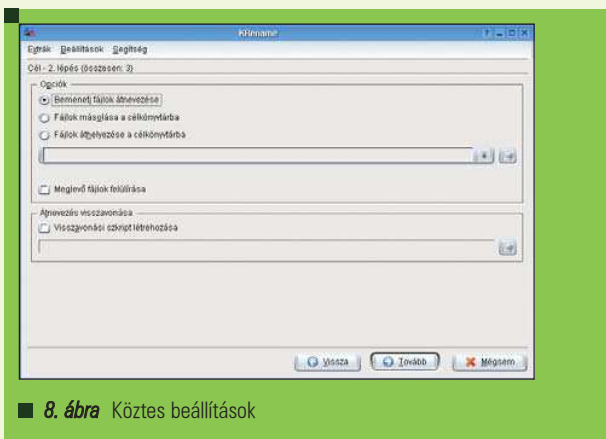
megnézzük az ablakot, akkor láthatunk rajta néhány apró különbséget a KDE állomány-megnyitó ablakához képest, mégpedig az ablak alsó részében. Ezek közül a legfontosabb a hosszú nevű „Könyvtárak felvétele: azok alkönyvtáraival együtt” jelölőnégyzet, amely a rekurzív állományfelvételt jelenti. Ha be van jelölve, akkor a megnyitás az összes alkönyvtár összes állományára vonatkozni fog. A *KRename* alapesetben csak állományokat nevez át, ezt „A könyvtárnevek is legyenek felvéve”, illetve



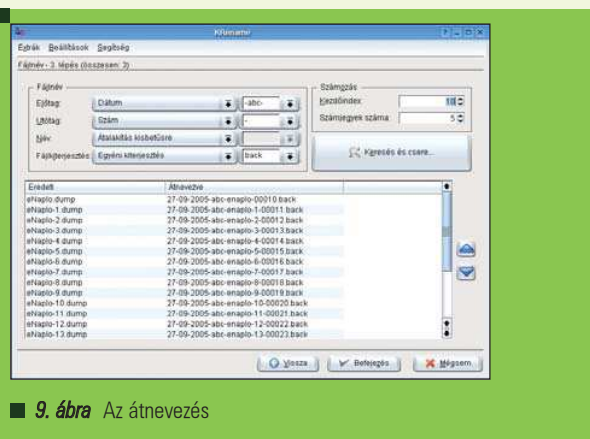
■ 7. ábra Betöltött állományok

a „Csak könyvtárnevek felvétele” jelölőnégyzetek bejelölésével tudjuk felülbírálni. A megnyitás a listába való felvételt jelenti, nem okoz tényleges nyitást, azonban kérhetünk kis előnézeti képeket az állományok tartalmáról. Sok kis kép esetén ez egy kicsit hosszadalmas és erőforrásigényes művelet, alapesetben ki is van kapcsolva az „Előnézet” jelölőnégyzet. A már betöltött állományok közül el tudjuk távolítani a kijelölteket, s a csoportos kijelölés is kiválóan működik. A teljes listát is kitörölhetjük, bár ennek nincs sok értelme. A listát négy szempont szerint tudjuk rendezni: növekvő, csökkenő, véletlenszerű illetve numerikusan rendezett (6. ábra). A növekvő és a csökkenő név szerinti rendezést jelent, ezek működése triviális. A véletlenszerű minden kiválasztásakor összekeveri az állományok listáját. A numerikus (szám szerinti) rendezés akkor jön jól, ha nincs bevezető nulla a számok előtt, mivel a számítógép az állományok nevében

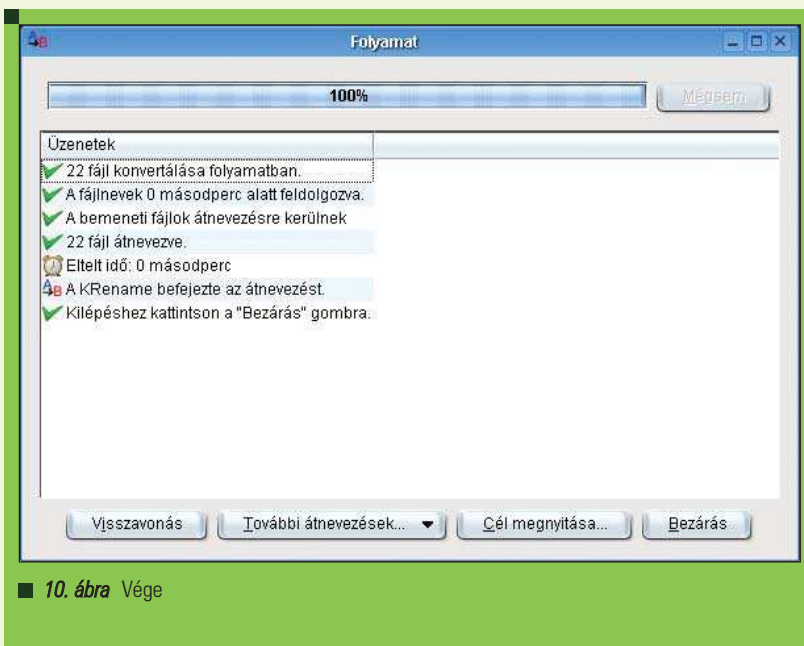
a számokat is betű szerint rendezi, s ekkor találkozhatunk az {1,10,11,2,3,...} sorrendekkel. A kialakult sorrendet „kézi vezérléssel” is befolyásolhatjuk (7. ábra), ha kijelöljük az állományokat, és az egérrel kattintunk a felfelé vagy lefelé nyíllal. Akár egész blokkokat is tudunk mozgatni ezzel a módszerrel, illetve a négyágú nyílra kattintva az egérrel meghatározott pozícióra tehetjük a kijelölt állományokat. Ha duplát kattintunk egy állományon, akkor a *KDE* megnyitja nekünk a saját eszköztárával, esetleg megkérdezi, hogy mivel nyissa meg, ha ismeretlen az állomány típusa. A megfelelő sorrend és lista elkészítése után a „Tovább” gombra kattintva ájtunk a második oldalra, ahol néhány egyszerű beállítást ejthetünk meg (8. ábra). Ilyen beállítás a *KRename* alapvető működése is, ugyanis az átnevezésen kívül kérhetünk másolást vagy mozgatósi is az állományainkra. Ez utóbbi két esetben meg kell adnunk vagy ki kell választanunk egy célmappát, ahova az állományok



8. ábra Közös beállítások



9. ábra Az átnevezés



10. ábra Vége

másolódnak vagy mozognak. A program figyelmeztet, ha már van azonos nevű állomány a célkönyvtárban (legyen az a munkakönyvtár vagy egy másik). Ezt a figyelmeztetést elnyomhatjuk, ha bekapcsoljuk a „Meglévő fájlok felülírása” jelölőnégyzetet. Készíthetjük a programmal egy olyan programcskát, amelyet lefuttatva minden változtatást vissza tudunk vonni (leszámítva a felülírt állományokat!). Ehhez a „Visszavonási szkript” jelölőnégyzetet kell bekapcsolni és megadni a nevét. Sajnos ez a programcska csak Linux alatt működik jól, FreeBSD esetén többszörösen is hibás a szkript (a fejlesztőnek már írtam a javításról). „Varázslót” használva eljutunk az utolsó oldalig, ahol az átnevezés paramétereit tudjuk meghatározni (9. ábra).

Általában előtagot vagy utótagot szeretnénk a meglévő állományunkhoz ragasztani, ezeket az „Előtag” és az „Utótag” beviteli mezőkkel tudjuk beállítani. Mindkét esetben tudjuk használni a „Dátum” vagy „Szám” típust, amelyek egyszerűen az aktuális dátumot vagy egy számot szúrják hozzá az adott állományhoz. Sajnos egyszerre a kettőt nem tudjuk használni, ha mégis szükséges, akkor újra végig kell eresztetni a programot a már átnevezett állományokon. A „Szám” típus esetén meg tudjuk határozni a kezdőértéket és a számjegyek számát (más néven a bevezető nullák száma). A „Név” és a „Kiterjesztés” értelem-szerűen az állomány eredeti nevét és kiterjesztését takarja, ezeket tudjuk befolyásolni ezzel a két beviteli mezővel. A fájl nevének megváltoztatásá-

hoz nem túl sok eszközünk van, de alapvetően elegendő: kisbetűsítés, nagybetűsítés, nagy kezdőbetűsítés illetve egyéni. Ezek közül az „Egyéni név” igényel bővebb magyarázatot, ezt ugyanis sokrétűen ki tudjuk használni. Jelenleg elégedjünk meg tetszőleges szöveg beírásával, ugyanis a bővebb kifejtés a következő rész témája lesz (a „Keresés és csere” nyomógommbal egyetemben). A „Kiterjesztés” megadása a névhez hasonlóan történik, így nem igényel bővebb magyarázatot. Ha mindent jól csináltunk, akkor a „Befejezés” gombra kattintva a program átnevezi (átmásolja vagy átmozgatja) az állományainkat a megadott módon (10. ábra). Nincs más dolgunk, mint a „Bezárás” gombbal elfogadni a változásokat, vagy a „Visszavonás” gombra kattintva visszaállítani az eredeti állapotot.

A következő rész a **KRename** program „haladó” használatát mutatja be.



Auth Gábor
(auth.gabor@enaplo.hu)

Egy pécsi középiskolában informatikát és programozást oktat. Tíz éve botlott először a UNIX rendszerekbe, 7 év Linux használat után kapta el a FreeBSD látat, amiből máig nem tudott kigyógyulni.

KAPCSOLÓDÓ CÍMEK

KDE projekt oldala
➔ <http://www.kde.org>

© Kiskapu Kft. Minden jog fenntartva