

A magyar Linux: UHU (3. rész)

A Linux alapvetően hálózati operációs rendszer, s ez igaz az UHU-ra is. Habár azt mondják, a Linux elképzelhetetlen internethasználat nélkül, az igazság az, hogy ezt bármilyen rendszerről elmondhatjuk. A különbség mindössze annyi, a Linux ehhez is kiváló eszköz.

Az UHU-Linux már az alaprendszer telepítésekor rendkívül jól felszerelt hálózati programokkal. Gyakorlatilag vagy a telepítő-CD-n, vagy az interneten találunk olyan programokat, amik teljes mértékben képesek kiszolgálni a felhasználót. Mindezt üzembiztosan, gyorsan és elég biztonságosan teszi ahhoz, hogy ne kelljen homlokráncolva böngészni az interneten minden rezdülésre meredten figyelve, ami esetleg bármilyen támadásra utalhat. A linuxos felhasználó általában nyugodt ember...

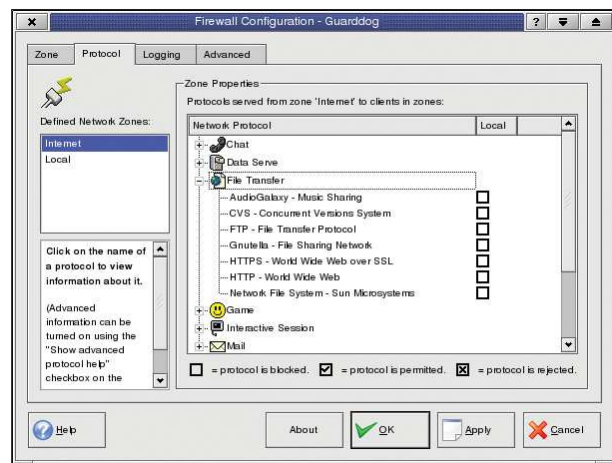
Sorozatunk jelen részében ezekre a napi internethasználat során igénybe vehető alkalmazásokra összpontosítunk, néhány olyan program bemutatásával, amelyek alapértelmezetten települnek a rendszerrel.

Az „Örökutya”

A beállításokat a GuardDoggal célszerű kezdeni. Amennyiben az *UHU vezérlőpult* és az *UHU tárcsázó* segítségével beállítottuk az internet-kapcsolatunkat, akkor mindenképpen ez a védelem a következő ajánlott lépése. Ebben segít bennünket a GuardDog, amely a Linux alapértelmezett tűzfalprogramjának grafikus felülete.

Az 1. képen jól látható, hogy mind a külső, mind a belső hálózat beállításainak módosítására lehetőségünk nyílik. Ez igen hasznos, főleg akkor, ha az internetet megosztottuk, és nem szeretnénk, hogy a belső hálózati gép rendelkezésére álljon minden protokoll és kapu, mivel ez sebezhetővé teheti. A felület sokrétűsége viszont igen barátságos.

Gyakorlatilag otthoni felhasználásra vagy néhány gépes hálózatok védelmére tökéletesen alkalmas. Minden általánosságban használható protokoll letiltható, és ez igaz néhány jelenleg is divatos hálózati játékra (Quake, Diablo II, Half-Life, Direct play gaming). Ugyanakkor éppúgy kezelhető vele az SSH, HTTP, NFS, Gnutella, Audiogalaxy, FTP, CVS, IRC, ICQ, és a sort még hosszan lehetne folytatni. A beállítások módosításával elérhető, hogy egy bizonyos kapu vagy protokoll a belső hálózaton igen, a külsőn viszont ne legyen használható, és fordítva. Természetesen ez minden hálózatra kötött gépen szintén beállítható, ilyen módon szigorú biztonsági rendszabályokat vezethetünk be. Ez azonban semmiképpen nem lesz képes kiszűrni korunk



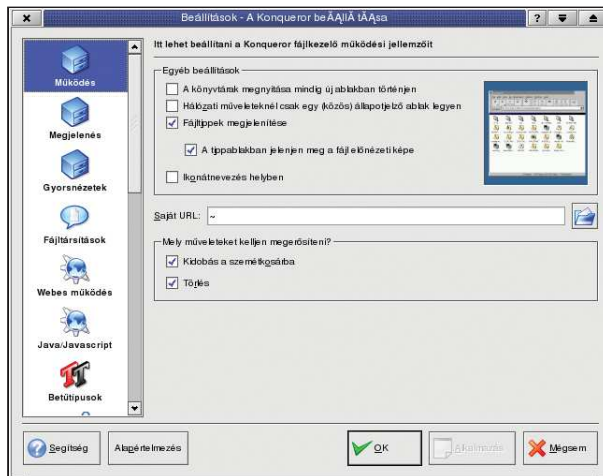
1. kép A GuardDog beállítópanele

férgekkel és vírusokkal fertőzött leveleit, ezek sajnos továbbra is eljuthatnak a felhasználókhöz. Amennyiben más operációs rendszert futtató gép is található hálózatukra kötve, célszerű egy vírusszűrőt is bevetni, mivel valószínűsíthető, hogy ez a más rendszerű gép lesz hálózatunk gyenge pontja. A GuardDog beállítása előtt érdemes több időt szánni az alapos tervezésre, hogy mely hálózati programokat és protokollokat fogjuk használni. Amennyiben valamit nem használunk, úgy érdemes fenntartani a tiltást (hiszen alapértelmezetten minden tiltott).

Böngészők: a bőség zavara

Ahogy azt már megszokhattuk, az UHU is több böngészővel rendelkezik. Az UHU alapértelmezett felületének a Gnome-nak éppúgy létezik alapböngészője (a Nautilus), mint a KDE-nek (a Konqueror). Mindkét böngésző igen jó, és remekül méretezhető. Letilthatók a süti (cookies), a Java és a JavaScript, valamint a titkosítások is beállíthatók, továbbá teljesen testreszabhatók.

A két alapfelületen kívül is van azonban választék. A Mozilla egy remek nyílt forrású böngésző, amit gondolom, senkinek sem kell bemutatni, hiszen töretlen a fejlődése,



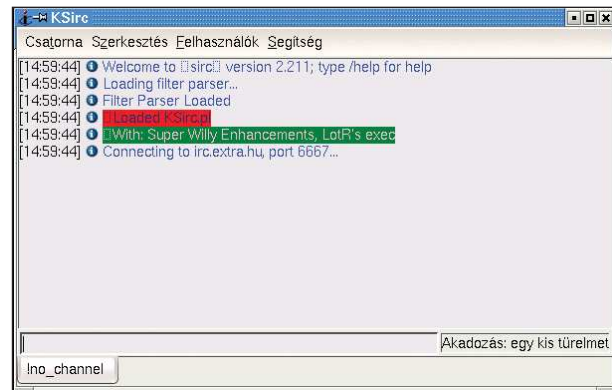
2. kép A Konqueror beállítása



3. kép Az Evolution

és felületfüggetlenségének köszönhetően sokan ismerik. Kevesebben tudják, hogy a Mozillának létezik egy beépített, jól használható levelezőügyfelet is, illetve egy IRC-ügyfél szintén található benne, ami az internetes csevegést hivatott elősegíteni. Ezenkívül immár az *.uhu* csomagban is elérhető a méltán híres és népszerű Opera böngésző 7-es változata, ami külön figyelmet érdemel. Személyes kedvencem ez a böngésző, hiszen kicsi (Java nélkül megközelítőleg 3 MB helyet foglal), gyors és nagyon jól átgondolt, ráadásul kézre áll a menürendszere. Továbbá szintén tartalmaz levelező-ügyfelet, valamint egy kisméretű letöltésvezérlőt is belepítették. Igaz ugyan, hogy ez a letöltésvezérlő nem túl nagy, de kínál néhány hasznos szolgáltatást. Például a megszakadt letöltést képes folytatni, amivel rendkívül sok bosszúságot takaríthatunk meg, kiváltképp nagy fájlok esetén. Nem véletlen hát, hogy ezt a böngészőt nagyon sokan szeretik, és ezért nagyon elterjedt.

Aki kicsit nosztalgiázni szeretne (vagy csak a sávszélességet akarja kímélni, például GPRS esetén), annak az *.uhu* csomagban rendelkezésre áll a lynx, mely egy karakteres felületű böngésző. Méltán híres megbízhatóságáról, biztonságosságáról és gyorsaságáról.



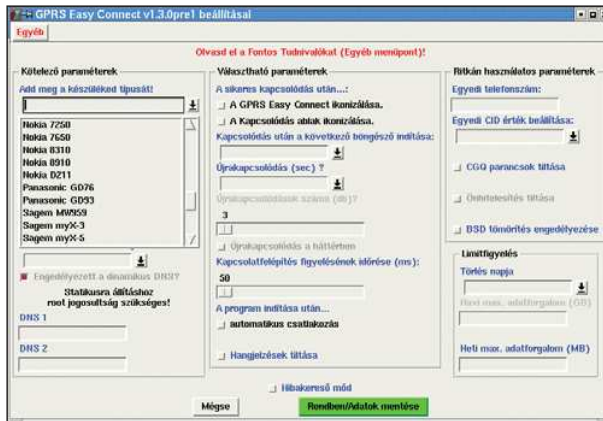
4. kép A KSirc csevegőprogram

Levelezés

Két fő levelezőügyfelet érdemes megemlíteni, a Kmail és az Evolutiont. A Kmail egy egyszerű, ám igen jó ügyfél, az Evolutiont pedig a Linux Outlookjának is nevezik. Az Evolution összkomfortos: határidőnaplót, személyi ütemezőt, naptárat, névjegykártya-jegyzéket tartalmaz, még az időjárás adatokat is ki tudja, mindemellett teljes értékű levelezőügyfél. Beállítása varázslóval történik, gyakorlatilag teljesen felhasználóbarát, és mindezt jó sebességgel valósítja meg. Mindössze egyetlen hibát találtam benne, ugyanis szerintem a *Copy & Paste* nem működik megfelelően, vagyis a másolás-beillesztés módszerrel körülményes áttemelni egy-egy levél részleteit, például egy szövegszerkesztőbe. Habár a Kmail nem nyújt annyi szolgáltatást, mint az Evolution, és kizárólag levelezésre használható, viszont arra igen jó. Egyrészt lényegesen kevesebb erőforrással is beéri, mint az Evolution, és szinte mindent megtehetünk vele, aminek jó hasznát vesszük levelezéskor. A szűrők megfelelő beállításával a levélszemetet azonnal képesek leszünk törölni anélkül, hogy külön kellene bajlódnunk velük. Beállítható titkosítás és az üzenet-szerkesztő is finomhangolható.

Pihenés

Sokan kikapcsolódásként szeretnének csevegni másokkal, és ilyen módon újabb barátokra szert tenni. Ebben többféle módon is segíthet a Linux. A webes csevegőprogramok használatához mindössze egy böngésző szükséges, ami remélhetőleg támogatja a Javát is. Sok webes csevegő ugyanis a Javára támaszkodik, habár PHP alapú programot is találhatunk közöttük. Ebben az esetben elegendő csak a böngésző is. Akadnak azonban kifejezetten csevegésre készített alkalmazások is, például ilyen az Internet Relay Chat (IRC), amely az internet hőskorában készült, de a mai napig töretlen a népszerűsége. Ennek oka valószínűleg az, hogy egy apró ügyfélprogrammal lehet csatlakozni és nincsen semmiféle más követelménye. A sávszélességet kíméli, hiszen teljesen szövegalapú, gyors és néhány alapvető paranccsal változatosabbá tehető a csevegés. A Linux alatt két nagyon népszerű program nyerte el a felhasználók többségének elismerését: az Xchat és a KSirc. Mindkét alkalmazás teljes értékű IRC-program, és hogy melyiket használjuk, kizárólag „vallási” kérdés. Én személy szerint a Ksircet részesítem előnyben, de hozzáteszem,



5. kép GPRS-easy-connect, a hű segéd

kizárólag megszokásból. Arra figyeljünk, hogy az IRC is biztonsági kockázatot jelenthet, hiszen használata során saját kaput nyit a hálózaton (6667), és az IRC-hez sokan szeretnek parancsfájlokat írogatni, amelyek azután nyitott kapukat döngöttek (azaz igyekeznek kihasználni őket). Linux alatt sokkal kisebb a biztonsági kockázat, de létezik. Természetesen UHU alatt is elérhető több üzenetküldő szolgáltatás, például az ICQ vagy az AIM. Mindegyik rendszernek létezik linuxos ügyfele, és az *internet* könyvtárban is megtalálhatjuk őket. Érdemes kiemelni még a hírolvasó programokat is. Az UHU tartalmaz hozzá ügyfelet is, tehát semmi akadályja nincsen, hogy állandó hálózati kapcsolat esetén, hírkiszolgálókhoz csatlakozva folyamatosan nyomon kövessük a világ eseményeit. Ehhez remek kis programocskát KnewsTicker, amelynél szinte csak és kizárólag a hírkiszolgáló címét kell megadni, és máris friss értesülésekhez juthatunk. A másik megoldás, hogy a KDE beépített kisalkalmazását (applet) használjuk, mindössze annyi a különbség, hogy ez esetben „futófény”-ként érkeznek a hírek a KDE tálcára, mivel ennek felületére épül be. Ugyanilyen hasznos, bár több szolgáltatással felruházott programocskát a Knode is.

Hasznos holmik

A folyamatos hálózati, illetve különleges kapcsolat létrehozása során számos, kicsi program segítheti a felhasználót. Ezek az apró „utility”-k, igen kényelmessé tehetik a napi munkát, vagy látszólag bonyolult feladatokat segítenek könnyedén megoldani. Ilyen apró program például Korn. A Korn egy grafikus levélfigyelő, ami a tálcára települ, és előre megadott címről, illetve beállított időközönként lekérdezi, hogy van-e levelünk, ha igen, akkor mennyi. Segítségével követhetjük, hogy kaptunk-e valamilyen küldeményt, azaz nem szükséges feleslegesen megnyitni az ügyfelet, valamint szükségtelenül nyitva hagyni memóriát és processzoridőt pazarolva. A másik figyelemre méltó alkalmazás, a GPRS-easy-connect. Ennek a magyar fejlesztésű programnak egyetlen feladata, hogy a GPRS-es telefonokat összekötve a számítógéppel, internetes kapcsolatot létesítsen. Ezt a munkát tökéletesen el is látja. Számítalan, jelenleg a kereskedelemben kapható készülékkel képes „szót érteni” és felépíteni vele a hálózatot. Értékes program a kppp is, mellyel a modemesek járnak jól.



6. kép Csatlakozás KPPP-vel

Képes a modemes internetkapcsolat létrehozására, a modem felismerve lekérdezi és beállítja. Gyakorlatilag a legjobban használható program a modemes internetelés esetén, habár mindezt az UHU tárcsázója is tudja. Itt is megadható a felhasználónév, a jelszó, és az eszköz. Valóban nem tudja lekérdezni a modemet, viszont erre általában nincs is szükség. Amennyiben a Linux felismerte a modemet, gyakorlatilag azonnal használatba is vehető. Végül ejtsünk szót egy letöltésvezérlőről, ami megkönnyítheti életünket. A Kget alapértelmezett használható, és ha KDE-felületet használunk, folyamatos segítségét élvezhetjük. A Kget használhatóságáról ugyan megoszlanak a vélemények, de hasznossága kétségtelen. Első indulásakor megkérdezi, hogy szeretnénk-e, ha beépülne tálcára, és folyamatosan együtt működjön-e a Konquerorral. Amennyiben elfogadjuk az ajánlatát, folyamatosan felügyeli minden olyan letöltésünket, amelyet a Konquerorral végzünk. Tehát bármikor szeretnénk letölteni valamit ezzel a böngészővel, a Kget fogja felügyelni, és ezért csak a legritkább esetben fordulhat elő adatvesztés. Természetesen a Kget képes folytatni a megszakadt letöltést, sőt időben ütemezni is tudja.

Az UHU-Linux hálózati lehetőségeit most a teljesség igénye nélkül vettük sorra. Számítalan apró segédprogram található a rendszerben, amiről nem még szövelünk, hiszen olyan sok kiváló programról lenne szó, ami nemcsak a cikkünk, hanem a teljes lapunk terjedelmét meghaladná. Mindegyik feladatra legalább két, de sokszor ennél több választási lehetőségünk van, legyen szó akár web, helyi hálózat, FTP, IRC vagy bármely hálózati szolgáltatásról. Sőt, külön cikket is megérdemelné mindegyik, vagy olyan érdekesebb kérdéssel is lehetne foglalkozni, mint a hálózatos játékmód Linux alatt. Mindemellett az interneten is megszámlálhatatlan programot találhatunk, és számos egyéb kapcsolati lehetőséget is érthetnénk még (Samba, videokonferencia). Cikksorozatunk következő részében az irodai alkalmazásokat vesszük sorra, hiszen a hálózati kapcsolat létrehozását, általában a dokumentumok szerkesztése követi. Természetesen a következő hónapban is UHU-Linux alatt tesszük mindezt.



Dancsok „strog” Zoltán (strogg@mail.tvnet.hu)

Jelenleg technikai szerkesztőként dolgozik a BME-OMIKK-nál, ahol oktat is. Emellett egyetemi képzésben vesz részt, programozó matematikus szakon. Négy éve foglalkozik Linuxszal. Szabadidejében operációs rendszereket gyűjt és weblapot vezet.