

## Hogyan térjünk át Linuxra lépésről lépésre?

Bemutatjuk az online kapcsolattartás lehetőségeit.

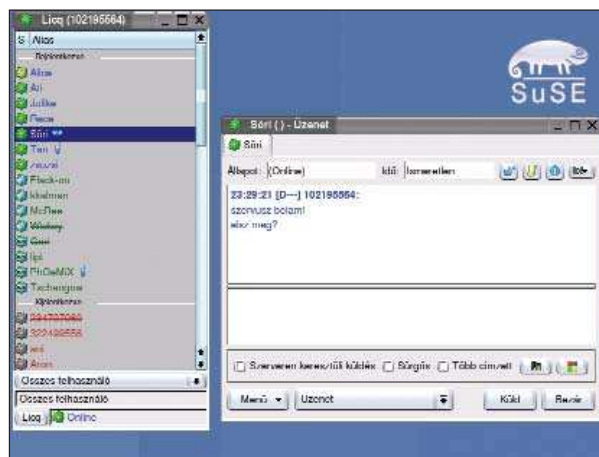
**B**izonyára mindannyian hosszú-hosszú órákat töltöttünk el egyes csevegőszolgáltatások előtt ülve, így mindannyian tudjuk, milyen jól el lehet ütni az időt az ilyen kapcsolattartó programok használatával. A jó hír az, hogy erről a remek időrábló szórakozásról Linux alatt sem kell lemondanunk, mi több, lehetőségeink határai egyenesen kitágulnak! Lehetünk a munkahelyünkön vagy az iskolában, de akár otthon is – a háttérben futó alkalmazásokkal kényelmesen tarthatjuk a ismerőseinkkel a kapcsolatot. Jelen cikkben ezeket a Linux alatt elérhető alkalmazásokat szeretném bemutatni a szolgáltatások alapvető ismertetése révén, de a teljesség igénye nélkül, s természetesen ismét a SuSE Linux 9 használatán keresztül.

### Üzenetek az interneten

Gondolom, mindenki hallott már az interneten elérhető azonnali üzenetküldő (Instant Messenger) szolgáltatásokról, amelyek révén barátaink elérhetőségét kapcsolatlistánkba (contact list) gyűjtve, szöveges és egyéb üzenetek formájában bármelyikükkel beszélgethetünk. Ha netán valakinek mégsem rémlik, hogy miről is van szó, gondoljon a méltán népszerű ICQ (I Seek You – Téged kereslek) szolgáltatásra, amely az egyik legöregebb és egyben legnépszerűbb üzenetgő megoldás. Ennek segítségével hasonló módon tarthatjuk a kapcsolatot, mint annak idején egy-egy középiskolai órán teleírt cetliket dobálgatva egymásnak az iskolapadok között. Az ICQ természetesen nem az egyetlen lehetőség az üzenetgésre. A másik nagy zászlóshajó az AOL üzenetküldője, az AIM (AOL Instant Messenger), amely szintén jelentős felhasználói bázissal büszkélkedhet, s az iparágba nem olyan régen a Microsoft is bekapcsolódott a saját Microsoft Instant Messenger nevű programjával. Nem nagyon ismerek olyan embert, aki ne használná a fenti programok valamelyikét, és feltételezem, hogy Linuxra áttérve folytatni szeretné a használatukat. Mit tehet a frissen megtért felhasználó? Egyszerűen telepíti az ügyfélprogramokat, bejelentkezik, s élvezi munkája gyümölcsét.

### ICQ Linux alatt

Bár az ICQ valamilyen megfontolásból szándékosan nem készíti felhasználói számára linuxos ügyfélprogramot, nekünk mégsem kell megijednünk, mert számtalan ICQ-másolat létezik. Ezek közül elsőként a legjobban sikerült és a legjobban hasonlító alkalmazást, a Licq nevű programot szeretném bemutatni. A telepítése többféle módon

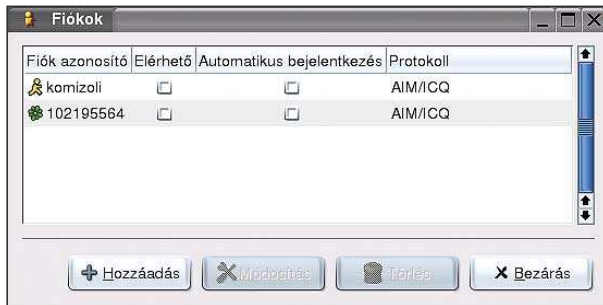


1. kép A Licq üzenetküldő

történhet: az egyik lehetőség, hogy a YaST segítségével megkeressük, majd telepítjük a licq nevű csomagot. Ebben azonban nincs benne a KDE munkakörnyezethez illeszkedő kde-gui nevű bővítmény (plugin), így néhány látványelem nem úgy fog megjelenni, ahogyan a Windowsban megszokhattuk, de ettől függetlenül tökéletesen használható. Hogy a problémán segítsünk, a Licq honlapjáról (☞ <http://www.licq.org>) letölthető a legfrissebb SuSE-csomag, amelyben viszont szerepel a kívánt bővítmény. A letöltött csomagok telepítése az alábbi parancs kiadásával történik: `rpm -i <csomag neve>`. A nagyon kezdőknek azt javaslom, hogy a terjesztés beépített licq csomagját a YaST segítségével telepítsék, akik viszont egy kissé hozzáértőbbnek vallják magukat, azok nyugodtan kézzel tegyék fel. Megjegyzés: a kézi telepítés után a kde-gui bővítmény nem alapértelmezett, ezért az első indítás után lépünk ki, keressük meg a saját könyvtárban lévő `.licq` könyvtárban található `licq.conf` fájlt, s a [plugins] szakaszban írjuk át az első bővítmény nevét qt-gui-ról kde-gui-ra, majd újból indítjuk el a programot. A beállításokban látni fogjuk, hogy most már például elérhető az a bizonyos *Dock ikon*, amelynek segítségével a tálcára ültethető a futó program ikonja.

### A Licq használata

Az alkalmazás a licq parancs kiadásával indítható el. Az első indítás során egy varázsló siet a segítségünkre, amellyel megadhatjuk a bejelentkezéshez szükséges



2. kép A Gaim programhoz tartozó fiókok

adatokat. Sajnos új felhasználó bejegyzésére nincs lehetőségünk, ezt a weben kell megtennünk – erről a későbbiekben még szó lesz. (Mint tudjuk, a rendszer használatához egy számlára vagy más néven fiókra – account – van szükségünk, amellyel az ICQ rendszerébe bejelentkezhetünk.) A legelső teendők tehát az, hogy beikszeljük a *Létező felhasználó regisztrálása* lehetőséget, majd megadjuk az ICQ-számunkat, s a hozzá tartozó jelszót. A befejezés gombra kattintás után nincs más dolgunk, mint bejelentkezni az ablak bal alsó sarkában elérhető menüből. Ekkor az ügyfél az ICQ kiszolgálójáról letölti a kapcsolatlistánkat (contact list). Néha előfordul, hogy az első bejelentkezés során minden ismerőst úgy mutat, mintha nem lennének bejelentkezve. Ez esetben jelentkezzünk ki, majd újra be, s a hiba minden bizonnyal megoldódik. Innentől a program használata a Windows alatt megszokott ügyféllel teljesen azonos. A *Rendszer* menü *Beállítások* és *Felületválasztó* menüpontjának segítségével szabhatjuk tesztre az alkalmazást.

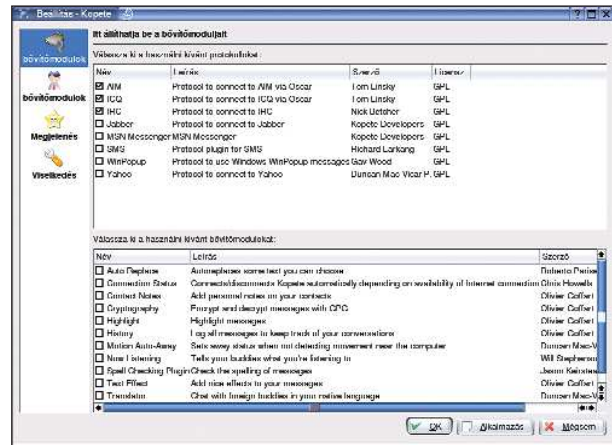
Fontos tudnivaló, hogy mielőtt kilépnénk, feltétlenül kattintsunk a *Rendszer* menü *Beállítások mentése* menüpontjára, mert a beállításaink csak így rögzülnek. A programmal egyébként az összes ICQ-alapszolgáltatást használhatjuk, de nem tudjuk igénybe venni a különleges szolgáltatásokat (például az ICQPhone-t). Ez egyébként a Windows esetében is külön programcsomagban található meg.

### Szöveges ICQ

Mint tudjuk, kedvenc operációs rendszerünk parancssorban rendkívül erős, nem meglepő hát, hogy szinte minden létező grafikus programnak létezik parancssorból vagy



3. kép A Gaim bejelentkező képernyője



4. kép A Kopete üzenetküldő



5. kép Kopete: ismerősök

távoli terminálról is futtatható változata. Nincs ez másképp az ICQ-ügyfelek esetében sem. Maradjunk még egy kicsit az előző programnál. A Licq alapértelmezetten egy olyan bővítményt tartalmaz, amellyel terminálmódú üzenetváltást valósíthatunk meg az ICQ hálózatán. A bővítmény használatához csak annyi a dolgunk, hogy a saját könyvtárunk *.licq* alkönyvtárban található

*licq.conf* fájl [plugins] szakaszában az alapértelmezett bővítményt kde-gui-ról console-ra írjuk át, majd parancssorból kiadjuk az `licq` parancsot. Ezt követően a programban `/-rel` kezdődő parancsokkal vezérelhetjük az üzenetváltásokat. Mindenekelőtt a `/help` parancs kiadását és az ez alapján történő tájékozódást javaslom.

### AIM Linux alatt

Az AOL üzenetküldő szolgáltatását a legegyszerűbben a gaim nevű csomag telepítésével vehetjük igénybe. A Gaim (Gnome AIM) egyébként az összes üzenetküldő hálózatot kezeli a Yahoo! megoldásától kezdve az ICQ-n keresztül a Microsoft által alkotott üzenetszolgáltatásig.

A program telepítése után az első indítás során itt is egy bejelentkező ablak pattan fel, ahol megadhatjuk az AOL-os nevünket és a jelszavunkat. Ha további üzenetküldőket is igénybe szeretnénk venni, akkor válasszuk az *Eszközök* menü *Fiókok* pontját, ahol a jelenleg beállított fiókokat láthatjuk. A *Hozzáadás* gombra kattintva választjuk ki a megfelelő protokollt (ICQ, AIM, Yahoo, MSN stb.), majd adjuk meg a beállításokat. A *Mentés* gombot használva az előbbi listában az újabb kapcsolat is megjelenik. Jelentkezzünk be arra is, így egy időben egyszerre több hálózaton is beszélgethetünk, s egy programmal foghatjuk össze a különböző üzenetkezőket használó barátainkat. A program használatáról szintén nem szeretnék túl sokat beszélni, hiszen bonyolultságát tekintve megegyezik azokkal, amelyekhez eddig szokhattunk, így biztosan nem jelent nehézséget senki számára. Természetesen nem ez az egyetlen megoldás. Az AIM például linuxos ügyfélprogramot biztosít felhasználóinknak, amely a [http://www.aim.com/get\\_aim/linux/latest\\_linux.adp](http://www.aim.com/get_aim/linux/latest_linux.adp) oldalról tölthető le.

### Mi történik, ha én új felhasználó vagyok valamelyik hálózaton?

Mint már említettem, egyik Linux alatt elérhető program sem kínál megbízható ügyfélbejegyzési lehetőséget (van olyan, amelyik egyáltalán semmilyen nem kínál, némelyiknél pedig egyszerűen csak nem működik). Ha azonban mi mégis szeretnénk valamelyik üzenetküldő hálózatba bekapcsolódni, akkor kénytelenek leszünk ezt a szolgáltató weboldalán megtenni. Szerencsére a legtöbben ezt lehetővé teszik, mi több, az AOL által kínált linuxos AIM-ügyfél az új bejegyzés során egyenesen a böngészőt indítja el és a kívánt weblapra kalauzol bennünket. Most azonban nézzük meg, hogy miként nyithatunk számlát (account) a három legelterjedtebb azonnali üzenetküldő-szolgáltatáshoz:

ICQ: <http://web.icq.com/register>

AIM: <http://my.screenname.aol.com> – Itt kattintsunk az oldal jobb felén található *Get a Screen Name* hivatkozásra, majd adjuk meg az adatainkat.

Yahoo!: <http://messenger.yahoo.com> – Itt kattintsunk a Yahoo logo mellett található *Sign Up* hivatkozásra, majd adjuk meg az adatainkat.

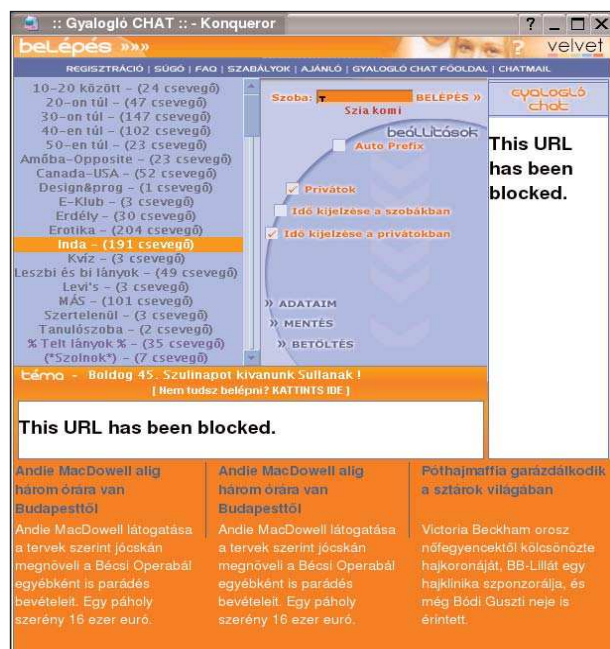
### Kopete, avagy a legegyszerűbb megoldás minden gondra

Ha valaki az idők folyamán az összes létező üzenetkező szolgáltatásra sikeresen rászokott, biztosan elmegy a kedve az élettől, mire mindegyik programot beállítja Linux alatt is. Jó megoldásnak ígérkezik a Gaim használata, amely – mint láthattuk –, az összes jól ismert azonnali üzenetküldő-szolgáltatást kezeli. Létezik azonban egy ennél kifinomultabb program is, amelyről a legtöbb linuxos ismerősöm elismerően nyilatkozik: ez az a bizonyos Kopete nevű alkalmazás. Egyik nagy előnye, hogy a grafikus felhasználói felületek versenyében jelenleg nyeresre álló (de legalábbis az Európában jobban elterjedt) KDE munkakörnyezeten alapul, s a munkakörnyezet részének tekinthető. Olyannyira, hogy SuSE 9 alatt már telepítenünk sem kell, ez az alapértelmezett azonnali üzenetküldő alkalmazás. Másik előnyének

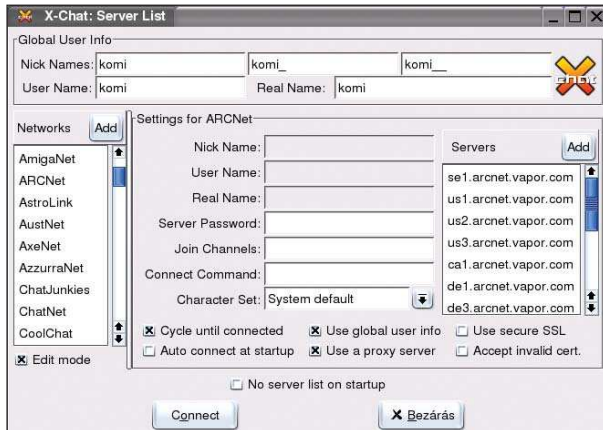
mondható, hogy a szolgáltatáshoz történő kapcsolódás tekintetében a Kopete bővítményes jellegű, amely bővítményekhez a program maga felületfüggetlen módon kapcsolódik, ezáltal egy újabb üzenetküldő szolgáltatás hozzáadásához egyetlen bővítmény telepítése elegendő. Kinézetét és használatát tekintve ez sem sokban tér el az eddigi megszokottaktól. Az egyetlen dolog, amiről szólnom érdemes, az az egyes szolgáltatásokhoz történő kapcsolódás a fentebb említett modulok, bővítmények segítségével. Válasszuk a *Beállítások* menü *A Kopete beállításai* pontját, s nézzünk szét egy kicsit a megjelenő panelen! (Megjegyzés: az alkalmazás első indítása során ez a panel jelenik meg alapértelmezetten.)

Az első, „bővítőmodul” részben válasszuk ki, hogy milyen protokollokat szeretnénk használni (milyen üzenetküldő szolgáltatásokat szeretnénk igénybe venni), majd a második „bővítőmodul” részben adhatjuk hozzá az adott szolgáltatást. Ehhez kattintunk az *Új* gombra, majd a varázsló lépéseit követve állítsuk be a megfelelő kapcsolódási módot. Külön érdekesség, hogy például ICQ protokoll használata esetében megadhatjuk az ICQ-nál is nyílvántartott egyéb adatokat (lakcím, születési év stb.), amelyet egyébként az ICQ weblapjáról is kezelhetünk. Ezek után, ha visszatérünk a főablakhoz, annak jobb alsó sarkában minden hálózatához egy ikont találunk, amelyre a jobb gombbal kattintva febukkan annak a menüje. Mindegyikkel külön-külön csatlakozhatunk, egy időben egyszerre akár több kapcsolat is élhet. Az egyes felhasználókat a különböző hálózatokon úgy tudjuk megkülönböztetni, hogy mindegyikőjük neve mellett az adott üzenetküldő protokoll ikonja szerepel.

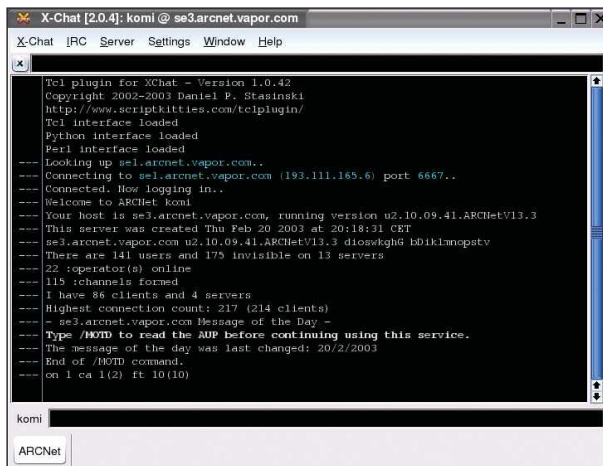
Csakúgy, mint a Licq, a Kopete is kezeli a fájlok küldését, fogadását, csevegőszobák létrehozását, s mindkettőbe belekerült a központi kiszolgálón tárolt kapcsolatlisták kezelése is. Ezekkel együtt az üzenetkező programok legjobbjává váltak.



6. kép Az egyik hazai webes csevegőszolgáltatás



7. kép Az X-Chat kiszolgálólistájának szerkesztése



8. kép Az X-Chat nevű IRC-ügyfél

A fent bemutatott programok természetesen csak a legismertebbek. Számtalan egyéb alkalmazás elérhető, s mindegyik más-más irányú és színvonalú szolgáltatást nyújt. Akit érdekel, az legkönnyebben a YaST csomagkezelő moduljának segítségével tájékozódhat az elérhető programokról. A YaST *Szoftver telepítése és eltávolítása* modulban a *Csomagcsoportok* szűrő alkalmazásával a megjelenő kategóriában, az *Alkalmazások/Hálózat* kategóriában találhatjuk az általunk keresett programokat.

## gnomeICU

A GAIM-mal azonos kaliberű csodabogárról van szó, amely szintén támogatja az AIM és az ICQ hálózatának együttes használatát. A program felülete egyébként a Gnome 2.x-es változatához illeszkedik. A Gnome panelen meg is jelenik az indítás után a dokkoló ikon, amely jelzi állapotunkat, a bejelentkezett barátaink számát, s azt is, hogy van-e olvasatlan üzenetünk. Használatát épp ezért azoknak javaslom, akik a Gnome mellett tették le a voksot, s azóta is azt használják.

Telepítés gyanánt a YaST csomagkezelőjével keressünk rá a *gnomeicu* nevű csomagra, majd adjuk hozzá a rendszerünkhöz. A rövid telepítési folyamat után adjuk ki a *gnomeicu* parancsot, amellyel életre keltjük a programot. Induláskor egy kis ablakot kapunk, amelyen választhatunk,

hogy új felhasználók vagyunk-e, avagy korábban már bejegyeztük magunkat. Az üzenetküldő azon kevés linuxos ügyfelek közé tartozik, melynek működik a felhasználó bejegyzését végző modulja. Próbáljuk ki nyugodtan. Alapértelmezetten ICQ-ügyfelet farag belőlünk, s ehhez mindössze a leendő számla (account) jelszavát kell megadnunk, s ezt is csak egyszer. Ezután rögtön elkészül a bejegyzés, ám egyéni adataink módosításához előbb „online” állapotba kell fordítanunk a programot, majd az egyéni beállításoknál adhatjuk meg a becenevünket és minden egyéb más adatunkat is. Mindenképp tegyük meg ezt, mert az alapértelmezett becenév az *User*, s ezáltal sokan tévesen azonosíthatnak bennünket a barátaink közül. Ha azonban már régi motorosok vagyunk, elég beírni az ICQ-számot és a hozzá tartozó jelszót, s azonnal használatba is vehetjük üzenetünket. Az első bejelentkezés során a program letölti a kiszolgálóoldali kapcsolatlistát (contact list), s máris használható a szolgáltatás. A program másik érdekessége, hogy igen fürge jószág: minden azonnal, villámgyorsan nyílik. Ehhez némi egyszerűség is társul, de mindez a használat során inkább előnyünkre válik: nem kell kerülni a sok színes gombot. Ennek ellenére természetesen ez is támogatja a fájlok küldését, fogadását, egyszóval minden általános szolgáltatás igénybe vehető. Én személy szerint sokáig használtam Gnome 1.x alatt a mostani változat elődjét, de egyetlen panaszos szavam sem lehet vele kapcsolatban.

## Csevegőszolgáltatások

Az azonnali üzenetküldés mellett a másik népszerű kapcsolattartási terület a csevegőprogramok használata (chat). A csevegőszolgáltatások eredete korábbra nyúlik vissza, mint az azonnali üzenetküldés, manapság valamiért mégis az utóbbiak váltak népszerűbbé. Itt az emberek nem üzeneteket dobálnak egymásnak, hanem egy csevegőszobákban összegyűlve mindenki mindenkiel beszélget, vagy egyesek párban magánbeszélgetést folytatnak. Először is mindjárt egy olyan szolgáltatással kezdeném, amelyik nem kapcsolódik szorosan a Linuxhoz, de természetesen sokan kedvenc operációs rendszerükkel csatlakozva is el szeretnék érni a csevegőszobákat. Manapság az egyik legelterjedtebb csevegőforma a weben megjelenő, de a felhasználó gépén futó programok által biztosított csevefelület. Ez a program az esetek túlnyomó többségében egy Java-applet. Ha pedig Java-appletről van szó, a kezdő linuxos mazsola nem ijed meg, hanem mosolyog, ugyanis tudja, hogy az appletek futtatása gyerekjáték, s a sorozat kettővel ezelőtti cikkében épp arról volt szó, hogy miként okosíthatjuk fel a böngészőnket úgy, hogy futtatni tudja az appleteket. Feltételezve, hogy akkor mindenkinek sikerült a Java futtatókörnyezetet beállítania (SuSE 9 felhasználóknak alapértelmezetten be van állítva), most semmit nem kell tennünk, mindössze ellátogatunk a megfelelő weboldalra. A hazai két legnépszerűbb csevegőoldal a <http://chat.hu>, illetve a <http://chat.gyaloglo.hu> címen érhető el.

## IRC

Az IRC (Internet Relay Chat, nagyjából: interneten továbbított csevegés) az egyik legelső internetes csevegőprotokoll. Bár szabványban rögzített, ez sem teljesen egységes

– különböző hálózatok léteznek sok tízezres felhasználói táborral. A világon számtalan IRC-kiszolgáló található. A webes magáncsevegőkhoz képest a nagy előnnyel rendelkezik, hogy itt az adott kiszolgálóra bejelentkezett felhasználók nemcsak az oda bejelentkezett társalgópártnereiket látják, hanem az abba a hálózatba tartozó összes IRC-kiszolgáló minden ügyfelét is. A mi dolguk tehát annyi, hogy egy ügyfélprogrammal bejelentkezzünk valamelyik tetszőleges, nyilvános IRC-kiszolgálóra. A kiszolgálók adotak, nekünk tehát csak a megfelelő ügyfélprogramot kell biztosítanunk. A cikk további részében két alkalmazásról szeretnék beszélni: az egyik a Mozilla webböngésző része, a másik KDE alapú.

### ChatZilla

Mint már említettem, ez az alkalmazás az általunk jól ismert Mozilla webböngésző része. A program futtatása SuSE 9 alatt sajnos csak a Mozilla indításán keresztül lehetséges. (Ha valaki netán rájött, hogyan lehet közvetlenül futtatni, kérem, a tudását ossza meg velem is!) Indítsuk tehát el a Mozilla webböngészőt, majd a jobb alsó sarokban, az állapotsorban található ikonok között keressük meg a ChatZillára mutatót, s kattintsunk rá. Ez alapértelmezetten semmilyen varázslót nem kínál fel, de nekünk az első használat során feltétlenül meg kell nyitnunk a *Szerkesztés* menü *Beállítások* pontját, s itt meg kell adnunk a becenevünket, a teljes nevünket, s nem árt, ha a leírásban az elektronikus levélcímünket is szerepeltetjük. Hagyjuk jóvá a műveletet az OK gombbal, majd lépünk ki a programból és a biztonság kedvéért indítsuk újra, mert előfordulhat, hogy nem alkalmazza azonnal az általunk megadott beállításokat. Ha ezzel megvoldnánk, akkor legegyszerűbben egy IRC-parancs segítségével csatlakozhatunk a kívánt kiszolgálóhoz. A parancs például az alábbi lehet: `/server irc.sote.hu`. Ezek után már a szabványos IRC-parancsok segítségével élvezhetjük csevegőalkalmazásunk minden lehetőségét.

### X-Chat

Az előző programnál egy sokkal nagyobb tudású ügyféloldali alkalmazás is létezik: az X-Chat. Használatához az xchat nevű csomagot kell telepíteni, s a művelet végeztével a program meglepő módon az xchat parancs kiadásával indítható (vagy természetesen a KDE menüből). Az előugró panelen a különböző hálózatok kiszolgálói közül kiválaszthatjuk, hogy mi melyikre szeretnénk kapcsolódni. Ha saját kiszolgálót szeretnénk, akkor kapcsoljunk *Edit mode*-ba, s adjunk hozzá akár saját hálózatot, akár valamelyik hálózathoz egy új kiszolgálót. Ha ezzel megvoldnánk, az adott kiszolgálót kiválasztva kattintsunk a *Kapcsolódás* gombra, s ismét abban a helyzetben vagyunk, hogy különféle IRC-parancsokkal folytathatjuk a csevegést.

Ha viszont jobban körülnézünk, láthatjuk, hogy a legfőbb lehetőségeket a menürendszer segítségével is elérhetjük. Beállíthatunk néhány jelzőbitet az IRC menüben vagy éppen különböző műveleteket végezhetünk a *Server* menüben. (Az IRC menü egyébként a legalsó menüpont bekapcsolásával tetszőlegesen szerkeszthető.) Ha egy csatorna felhasználólistájában rákattintunk egy becenévre, az előugró gyorsmenü szintén számtalan lehetőséget kínál, ugyanúgy, mint ahogyan például a Mirc nevű windowsos program esetében már megszokhattuk. Lehetőségünk van mindenféle, a hálózattal kapcsolatos adatok lekérésére. Ezeket a listákat a *Window* menü különböző pontjain keresztül érhetjük el. A program képességei még messze nem merülnek ki: különböző parancsfájlok futtatása és bővítmények kezelése is módunkban áll, de ezek használatára a kezdeti megpróbáltatások során biztosan nem lesz szükségünk.

### BitchX

Ha már azt ígértem, hogy két IRC-es alkalmazásról fogok beszélni, hadd lássa mindenki, hogy milyen ügyesen tudok számolni: jöjjön a harmadik! Az ICQ ügyfélprogramoknál már említettem a Linux parancssoros erejét, s azt is, hogy szinte minden területen létezik terminálmódú megoldás is. A BitchX egy ilyen szöveges környezetben futó IRC-ügyfél, amely valóban egészen „karakteres”-re sikeredett. Egyébiránt teljes értékű ügyféloldali programról van szó, számtalan grafikus társát megelőzi, én azonban mégis csak a legelvetemültebbeknek javasolnám körülményes használatát. Nekünk, kezdőknek elég az is, ha tudomásunk van róla, hogy ilyen is létezik.

### Zárszó

Sajnos egyik alkalmazási területen sincs lehetőségem az összes program bemutatására, jelen cikkben is igyekeztem a legérdekesebb, legjobban használható darabok közül válogatni. Ezenkívül számtalan aprócska vagy nagyobbacska alkalmazás létezik, amelyekkel kellő színvonalon elégíthetjük ki további igényeinket. Láthattuk, hogy nem igazán létezik olyan szükséglet, amelyet ne tudnánk a Linux alatt elérhető kapcsolattartó programokkal kielégíteni, így elmondhatjuk, hogy kedvenc operációs rendszerünk az informatika óceánjának ezen a vizén is duzzadó vitorlakkal halad. Sorozatunk következő részében a linuxos képnézegető, illetve képszerkesztő alkalmazásokat vesszük sorra.



**Komáromi Zoltán**

(komi@kiskapu.hu)

23 éves, a BME hallgatója, mellette

PHP-programozóként dolgozik.

Kedvenc területe a multimédia.

