

A Plone beállítása

A Plone kinézetét tetszésünk szerint formálhatjuk CMF-vezérlők, saját felületek és más Zope alapú eszközök segítségével.



A tartalomkezelő rendszerek (CMS) piaca hatalmas iramban növekszik, ám ezen nincs mit csodálkozni. Néhány évvel ezelőtt az igazgatók eltűnődtek volna azon, hogy egyáltalán készítsenek-e honlapot a cégüknek. Manapság már nem az a kérdés, hogy felállítsunk-e weblapot, hanem hogy mi módon szervezzük meg a felügyelettel foglalkozó emberek munkáját, illetve milyen rendszerben tároljuk az adatokat. A jó CMS mindezt könnyen kezelhetővé teszi, hiszen gondoskodik a felhasználókról, a csoportokról, a jogosultságokról és az időzíthető közzétételről.

Aki tapasztalatot gyűjtött a létfontosságú programrendszerek kezelése terén, jól tudja, hogy a programok ritkán (vagy inkább sohasem) kezelnek mindent, amire szükségünk van. A saját tartalomkezelő rendszereiket árusító vagy bérbe adó cégek (mint például a Vignette és a Documentum) ezt ki is használják, és tanácsadói, illetve támogatási díjakat szednek vásárlóiktól. A CMS-vásárlók a lehető legnagyobb részt szeretnék a saját kezükben tartani, egyrészt, hogy elkerülhessék a tanácsadói díjak kifizetését, másrészt, hogy mindennapjaikban nagyobb szabadságot élvezhessenek.

Nem meglepő, hogy a nyílt forrású tartalomkezelő megoldások lehetővé teszik, sőt kifejezetten javasolják felhasználóinknak a CMS-program átalakítását. A rendszer módosítása sajnos igen gyakran egyet jelent a forráskód átírásával, amire nincs mindenki felkészülve, vagy megfelelő képzettség híján nem mer nekifutni. Hatékony, rugalmas, ugyanakkor nem programozók által is könnyen módosítható CMS-rendszert készíteni meglehetősen nehéz, komoly kihívást jelentő feladat, olyan, ami valószínűleg számos CMS-forgalmazó idejét leköti majd az elkövetkezendő esztendőben.

Az egyik egyre népszerűbb nyílt forrású CMS, a Plone, ami sok programozás nélkül is lehetővé teszi a weblap kinézetének testreszabását. A Plone nem a levegőben lóg, hanem a Zope's Content Management Framework (CMF) rendszerére épül, ami tulajdonképpen a tartalomkezelő rendszerek készítésére tervezett API-k gyűjteménye. Mint azt a múlt hónapban láthattuk, a Plone segítségével egyszerűen készíthetünk olyan weblapokat, amelyek olyan fejlett képességeket tartalmaznak, mint az eseménynaptár, a hírujság vagy a keresőmotor.

Vajon mi a helyzet, ha mindezt meg szeretnénk változtatni? Mít tegyünk, ha a Plone alapértelmezett kinézete nem felel meg az ízlésünknek? Szerencsére a Plone számos módon és több különböző szinten módosítható. Ebben a hónapban megnézünk néhány, a Plone módosításához használt módszert, s mindeközben sokat megtudhatunk a Zope CMF-rendszeréről, ami kitűnő átmenet lesz jövő havi CMF-körutunkhoz.

Alapvető változtatások

A Plone testreszabásának egyik legalapvetőbb módszere, ha módosítjuk a kinézetét. Ehhez a hely gazdájaként kell bejelentkeznünk. Feltételezve, hogy a szabályos, alapértelmezett módszer szerint telepítettük a Plone-t, ezt két módon tehetjük meg. Az egyszerűbb lehetőség, ha gazdaként bejelentkezünk a

Plone-ba, és megadjuk azt a jelszót és felhasználói nevet, amit webalapú Zope kezelőfelületen használnánk (ZMI). A Plone normál esetben örökli a jelszavakat és szabályokat az őt körülvevő környezettől, így a Plone-ba ezekkel a hitelesítő adatokkal is be tudunk jelentkezni. Noha a Plone-ba bejelentkeztünk, sajnos a Zope-oldal többi része nem tekint bennünket bejelentkezettnek. Hogy elkerüljük ezt a nehézséget, és hogy egyszerre tudjuk kezelni a Zope és a Plone rendszereket, jelentkezünk be az oldalunkra a */manage* címen keresztül is: ha például a honlapunk a *www.example.com* címen fut, akkor a *www.example.com/manage* címen próbálhatunk meg rendszergazdaként bejelentkezni. Miután rendszergazdaként beléptünk a Plone-oldalra, egy menüsört láthatunk a képernyőn a főmenü alatt, a „you are here” sortól rögtön jobbra. Kattintsunk a Plone *setup* nevű menüpontjára.

Miután beléptünk a Plone-beállításokba, válaszolnunk kell néhány kérdésre, például hogy mi legyen Plone-oldalunk (vagy a portálunk, ahogy a Plone hívja) neve, illetve hogy melyik levélcímre küldje a Plone a rendszerüzeneteket. Az egyik pontban kiválaszthatjuk az alapértelmezett kinézetet, az alapértelmezett telepítésben található körülbelül tucatnyi lehetőség közül. A honlap kinézete azonnal frissül, így a kiválasztott kinézetet megtekinthetjük és meg is változtathatjuk. Mint a neve is mutatja, az itt kiválasztott színséma csak az alapértelmezett változat. A rendszer összes felhasználója beléphet a *My Preferences* menüpont alá, ahol saját oldalának a látványát átalakíthatja. Így aztán, ha honlapunkat a legújabb Mozilla stílusúra állítjuk is, megcsontosodott ízlésű felhasználóink nyugodtan választhatnak bármi más.

A CMF-vezérlők használata

A Plone nagy része sajnos nem állítható be belülről. Ehelyett a Zope kezelőrendszer felületét kell használnunk, úgy, mintha a Plone egyszerűen csak a CMF egyik összetevője lenne. A Plone alapértelmezett kinézetének módosításához jó néhány CMF-vezérlőt fel kell használnunk.

Ezekhez a vezérlőkhöz olyan módon jutottam el, hogy a böngészőmet a Plone-példányom telepítési helye feletti könyvtárba irányítottam. Azaz ha a Plone-oldalt mondjuk a *www.example.com/atf* címen érem el, a *www.example.com/manage* címen kapom meg a kezelőfelületet. A kezelőfelület a legfelső szint összes objektumát bemutatja, beleértve a Plone-példányunkat is. A Plone-objektumra kattintva (jelen esetben ez az atf lesz) egy hosszú objektumlistához jutunk, amiben a legtöbb elem a „portal” szóval kezdődik:

portal_catalog, portal_calendar, portal_skins, portal_membership, portal_undo

és még hosszan sorolhatnánk. A csavarkulccsal jelölt objektumok lesznek a CMF-eszközök. Ezek teszik lehetővé,

hogy Plone-példányunk egyes részeit módosítsuk. Például a *portal_actions* eszköz segítségével a Plone-oldal különféle részein megjelenő, különböző dobozszerű gombokat állíthatjuk be. Ide tartoznak az oldalak tetején állandóan megtalálható gombok, például a hírek (*news*) vagy a teljes körű keresés (*advanced search*), illetve azok a gombok, amelyek akkor jelennek meg, amikor a webes rendszergazda a hálózaton keresztül szeretné megváltoztatni a tartalmat. Minden műveletet hét mező határoz meg, ezek a következők:

- A *művelet neve*, ami a dobozban a külső világ számára megjelenik.
- Az *egyedi azonosító*.
- A *művelet*, amit akkor kell elvégezni, amikor a felhasználó a dobozra kattint, s amelyet TALEs formátumban adunk meg (a websablonokhoz szánt Zope Page Templates rendszertől), és általában egy címre mutat.
- Az (elhagyható) feltételek, amelyek szerint a gomb látható lesz. Például a *Paste* gombnak csak akkor kell megjelennie, ha a vágólapon érvényes adatot találunk, ezt a feltételt TALEs formátumban a `folder/cb_dataValid` alakban adhatjuk meg.
- A szükséges *jogosultság*, amelynek birtokában a felhasználó láthatja a gombot. Ha például a műveletnek *View* (megtekintés) jogosultsága van, akkor, aki bejelentkezett, láthatja a műveletdobozt és kattinthat is rá. Ezzel szemben, ha a művelethez *Modify folder content* (könyvtártartalom-módosítás) jogosultságot rendelünk, akkor csak azok a felhasználók láthatják a műveletgombot, akik a könyvtár módosítási jogosultságával rendelkeznek.
- A *kategória*, ahová a dobozt helyezhetjük. Ez lehet a (képernyő tetején megjelenő) *portal_tabs* vagy *object_tabs*.
- Végül a műveleteket a jelölőnégyzetek be-, illetve kikapcsolásával *megjeleníthetjük* vagy *elrejtethetjük*.

A műveletek hozzáadása, törlése és módosítása tehát igen egyszerű. De mi a helyzet, ha a Plone-oldal bal és jobb oldalán megjelenő portleteket szeretnénk kibővíteni, törölni vagy a sorrendjüket megváltoztatni? Ezeket az elemeket a Plone-rendszerben foglalatként (slot) nevezzük. Testreszabásukhoz közvetlenül Plone-példányunk tulajdonságait kell megváltoztatnunk. Tehát rá kell kattintanunk a létrehozott Plone-példányunkra (jelen esetben ez az atf lesz), majd az oldal tetején megjelenő *properties* fület kell választanunk.

A *left_slots* és *right_slots* tulajdonságok határozzák meg, hogy mi jelenjen meg az oldalon. Amennyiben Plone-példányunkat mostanában telepítettük, azonnal láthatjuk, hogy az egyes foglaltok több vonalat tartalmaznak, mint ahány foglalat a képernyő tetején megjelenik. Ennek az az oka, hogy a portlet csak akkor jelenik meg, ha van mit megjelenítenie. Ha például nincsenek pillanatnyi események, a Plone meg sem jeleníti az események portletet. A *left_slots* harmadik sorában megnevezett portlet elsőként, másodikként vagy harmadikként jelenhet meg, attól függően, hogy az első és második tartalmaz-e megjelenítendő adatokat.

A saját oldalamon el tudtam érni, hogy az eseménylistázás a bal oldalon, míg a naptár a jobb oldalon jelenjen meg (a *login* portlet pedig tűnjön el). Mindehhez egyszerűen a *left_side* és *right_side* tulajdonságok meghatározásait kellett módosítanom. Az ilyesfajta módosítások könnyűek és gyorsak, és lehetővé teszik, hogy oldalunkon csak a kívánt szolgáltatások jelenjenek meg. Végül kattintsunk a *portal tulajdonságok* hivatkozásra, amit Plone-példányunkon belül a ZMI jelenít meg. Ennek Plone-

ikonja lesz a csavarkulcs ikon helyett, jelezve, hogy ez az eszköz egyedileg a Plone-hoz készült, és a CMF-ben általánosan nem érhető el. Rákattintva négy különböző tulajdonságlista jelenik meg (*form_properties*, *navigation_properties*, *navtree_properties* és *site_properties*), amelyek mindegyikében Plone-oldalunk valamilyen tulajdonságát változtathatjuk meg. Ha a *site_properties*-re kattintunk, a lista furcsán ismerősnek tűnhet. Ennek az az oka, hogy a *site_properties* listában többet megtalálunk az eddig látott beállítások közül. Maga a Plone csak a legáltalánosabb és legszükségesebb beállításokat ismerteti; az összetettebb és haladóbb beállításokat a ZMI-n keresztül érhetjük el. Nem igazán számít például, hogy a dátumformátumot a ZMI-ből, vagy a Plone beállításoldalán állítjuk-e át; mindkét esetben az oldal azonnal átalakul – tükrözve a változásokat.

Saját bőrök

A tulajdonságmeghatározások megváltoztatásával és a ZMI használatával Plone-oldalunk tekintélyes részét átalakíthattuk. De ha igazán meg szeretnénk változtatni Plone-oldalunkat, a rendszerrel érkező lapsablonokba (ZPT) kell belenyúlnunk. Ezt könnyebb mondani, mint megtenni. Az alapértelmezett ZPT-k a következő mappákban tárolódnak a fájlrendszeren: `$ZCOPE_ROOT/lib/python/Products/CMFDefault/skins` (ezek tartoznak a CMF tartalomhoz) és `$ZCOPE_ROOT/lib/python/Products/CMFPlone/skins/` (a Plone-tartalomhoz). Ha ebben a könyvtárban megváltoztatjuk a bőröket, az összes Plone-példányra hatással leszünk, és nem biztos, hogy ezt szeretnénk.

A Plone szem előtt tartja ezt a lehetőséget is, ezért felajánlja, hogy a ZPT-eket a Zope objektumkönyvtárában tároljuk (ZODB), ahol pontosan ugyanúgy átszerkeszthetjük őket, mint bármely más ZPT-t. Például ZMI alól lépünk be a *portal_skins* eszközbe, majd a *portal_skins* alatt a *plone_templates* könyvtárba. A *plone_templates* éppen olyan, mint minden hagyományos Zope-könyvtár (eltekintve eltérő ikonjától), viszont itt a ZODB belseje helyett a lemezen található fájlokat látjuk. Majdnem az összes Plone-ban látható lap ZPT-jét a *plone_templates* tartalmazza. A *plone_templates* alatti *ui_slots* könyvtárban található sablonok a portletlek kinézetét szabályozzák.

KAPCSOLÓDÓ GÍMEK

A Plone-nal kapcsolatos legjobb forrás a

➔ <http://www.plone.org>. A Plone Book – bár nem teljes – a Plone telepítésével és testreszabásával kapcsolatos gazdag leírást tartalmaz.

Mivel a Plone ZPT-ben íródott, érdemes kicsit felfrissíteni ZPT-, TAL- és TALEs-ismereteinket, mielőtt komolyabb módosításokba fognánk. A Zope Corporation most készülő könyve, a Zope Book (amit a közösség sok tanáccsal és észrevétellel segített) két fejezetet szentel a kapcsolódó módszerek bemutatására. A könyvet a ➔ <http://www.zope.org/Documentation/Books/ZopeBook/current/ZPT.stx>

és a ➔ <http://www.zope.org/Documentation/Books/ZopeBook/current/AdvZPT.stx> címen találjuk.

A Zope-ot és rengeteg Zope-pal kapcsolatos anyagot a Zope-közösség lapján, a ➔ <http://www.zope.org> webhelyen találjuk.

Amennyiben Plone rendszerünkben az oldalak tetején megjelenő fejléct szeretnénk módosítani, rákattinthatunk a fejléc (header) ikonra. Innen egy olyan oldalra jutunk, ahol megtekinthetjük a fejléclapsablont, de nem módosíthatjuk. Ha módosítani szeretnénk a fejléct, ki kell másolnunk egy könyvtárba, ami csak a ZODB-n belül létezik. Kattintsunk a *Customize*-ra, és látni fogjuk, amint a cím a ZMI-be kerül, a *portal_skins/plone_templates* helyett a *portal_skins/custom* könyvtárba rakva bennünket. Ez az egyedi könyvtár az összes testreszabott sablon központi raktára, ahol az elemeket nyugodtan átszerkeszthetjük, akárcsak bármely más ZPT-oldalt a rendszeren. Mivel minden egyes Plone-példányhoz külön egyedi könyvtár tartozik, biztosak lehetünk benne, hogy az itt végzett változtatások csak az éppen módosított példányon lesznek érvényesek.

Ha nincs más dolgunk, érdemes végignézni a fejléc (header) és lábléc (footer) lapsablonokat, hogy láthassuk, milyen rengeteg beállítási munkába került (s melynek nagy része JavaScriptben készült), hogy a Plone biztosan működjön a különféle böngészők alatt. Mivel minden böngésző egy kicsit másképpen kezeli a CSS- és JavaScript-módszereket, lenyűgöző látni a Plone-fejlesztők hatalmas munkáját amivel, amennyire csak lehetséges, megpróbálták kiegyenlíteni a különbségeket.

Természetesen ez egyben azt is jelenti, hogy néhány megletetés érhet bennünket. Apám, aki egészen mostanáig Netscape 4 alatt dolgozott, arról panaszkodott, hogy az új weboldalam folyton megfenyíti, hogy miért nem használ korszerűbb böngészőt. Zivatok már elég régóta a legfrissebb Mozilla- és Galeon-változatokat használom, még soha sem láttam ezt az üzenetet. A Web sokkal jobb hely lenne, ha

minden alkalmazás ilyen okos és lelkiismeretes lenne a rendszerek közötti együttműködés terén.

Összegzés

A Plone valószínűleg a legismertebb és legnépszerűbb alkalmazás, amit a Zope CMF-rendszerével készítettek. Hatékony és könnyen beállítható. A részleteket igazán sokféle módon megváltoztathatjuk: használhatjuk a jellegzetes Plone-beállítás-képernyőket, beállíthatunk dolgokat a ZMI-n keresztül és módosíthatjuk a lapsablonokat is, ha ZODB egyedi könyvtárba másoljuk őket. Akár új, saját bőrkötet is adhatunk a Plone-hoz, újabb elemmel kiegészítve a terjesztéssel érkező érdekes és változatos megoldásokat.

Természetesen a Plone csak egy a Zope CMF-rendszerére épülő alkalmazások közül. Következő hónapban egy újabb elvonatkoztatási réteget fogunk visszafejteni, közvetlenül a CMF-be fogunk belekukkantani, és megvizsgáljuk, hogy milyen alkalmazásokat készíthetünk a segítségével. Mint láthattuk, megvan az oka annak, amiért a CMF olyannyira felkeltette a Zope-közösség, sőt magának a Zope vállalatnak is a figyelmét.

Linux Journal 2003. június, 110. szám

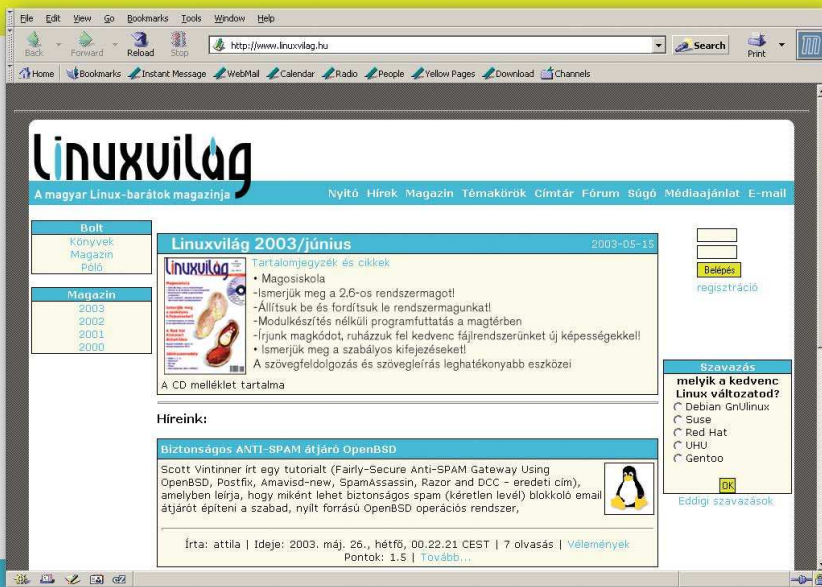


Reuven M. Lerner (☞ <http://www.lerner.co.il/atf>)

Nyílt forrású programokra, valamint web- és adatbázis-alkalmazásokra szakosodott tanácsadó.

Könyve, a *Core Perl*, 2002 januárjában jelent meg a Prentice Hall gondozásában. Reuven feleségével és lányaival Izraelben, Modi'in-ben él.

Megújult a honlapunk!



• **cikkek**

• **hírek**

• **fórum**

• **címtár**

www.linuxvilag.hu