

Linux alatt Windows vagy fordítva?

E havi cikkünkben megnézzük, hogyan is futtathatunk x86-os processzorra készült teljes operációs rendszereket a VMWare segítségével.

A VMWare teljes mértékben megfelel egy szabványos PC-nek, egészen a Phoenix BIOS szintig, ami egyben azt jelenti, hogyha a virtuális gépet elindítjuk, mindenféle BIOS-beállításokat is módosíthatunk (természetesen csak a virtuális gép BIOS-ában). Ezt a környezetet a legjobban talán így tudnám szemléltetni: egy x86-os gép fut egy x86-os gépen. Akárhány virtuális gépünk lehet, azonban előre be kell állítanunk őket, lássunk is neki a munkának!

A program beszerzése

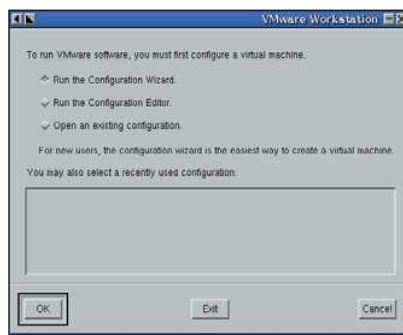
Ennek a programnak a 30 napos próbaváltozatát mindenki letöltheti a <http://www.vmware.com> weboldalról. Ahhoz, hogy használni is tudjuk, be kell jegyeztetni magunkat. Ekkor egy ideiglenes számot kapunk, amivel 30 napig próbálghatjuk, mit is tud a program, és eldönthetjük, hogy szükségünk van-e rá egyáltalán.

A telepítés

A program telepítése nagyon egyszerűen a letöltött fájl kicsomagolásával kezdődik, majd a létrejött *vmware-distrib* könyvtárba lépve rendszergazdai jogosultsággal futtassuk a *vmware-install.pl*-t. A telepítő nagyon jól kidolgozott, néhány kérdésre válaszolva újdonsült barátunkat már neki is ugraszthatjuk a vasunknak, hadd melegegjenek az alkatrészek! A telepítésnél figyeljük arra, hogyha nem a támogatott Linux-változatok valamelyikét használjuk, akkor az éppen futó rendszermagunk forrása a */usr/src/linux* könyvtárban legyen, továbbá a rendszermagfordításhoz szükséges eszközökkel is rendelkezniünk kell, mivel a telepítő a megfelelő rendszermagmodulokat megpróbálja elkészíteni.

Használatbavétel

Felhasználóként belépve a grafikus felületen adjuk ki a *vmware* parancsot. Itt meg kell adnunk az elektronikus levélben kapott sorozatszámot, ugyanis nélküle nem léphetünk tovább. Miután ezekkel megvagyunk, egy kisebb



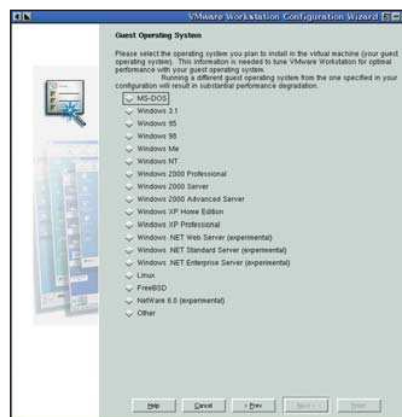
ablak ugrik elő (miként az első képünkön is látszik), ennek tartalma alapján három lépés közül választhatunk:

- Futtatjuk a varázslót, és a segítségével létrehozunk egy új virtuális gépet.
- Futtatjuk a beállítóményt, amelyben elvégezhetjük a rendszerbeállításokat (a virtuális gépekhez tartozó memória stb.).
- Megnyithatunk egy már létező beállítást.

Mindenkinek javasolom a varázsló futtatását, mert a segítségével csak néhány kérdésre válaszolva (szinte csak kattintgatva) állíthatjuk be az új gép paramétereit.

A varázsló

Az üdvözlőszövegen átlépve válasszuk a *Create standard virtual machine* menüpontot, és haladjunk tovább. E ponton egy szép listát kapunk arról, hogy milyen operációs rendszereket futtathatunk. Mint a 2. képen is látható, az MS teljes termékkínálatát használhatjuk, illetve a Linux, a FreeBSD és a NetWare 6.0 is számításba jöhet. Említésre méltó még az *Other* menüpont, ha ezt választjuk, elvileg bármilyen x86-os gépre írt operációs rendszert futtathatunk – néhány ötlet: BeOS, AtheOS, QNX, NetBSD és Sun Solaris, sajnos ezekhez nem áll rendelkezésre a VMWare-tools. Mivel a legtöbbet választott menüpont



az MS-termékek valamelyike, nézzük meg, miből is áll egy ilyen rendszer telepítése. Válasszuk ki a Windows 98 menüpontot (vagy amelyiket telepíteni szeretnénk), és lépünk tovább! Adjuk meg a beállításunk nevét és azt a könyvtárat, ahová a fájlokat rakni szeretnénk. A következőkben állítsuk be a merevlemez – ez lehet egy új, esetleg egy már régebben létrehozott virtuális vagy fizikai merevlemezrész is. Hozzunk létre egy új lemezrész (Create a new virtual disk)! Úgy válasszuk meg, hogy minden olyan program kényelmesen elférjen rajta, amire szükségünk lesz. Engedélyezhetjük a CD-ROM-és a hajlékonylemez meghajtó használatát, beállíthatjuk a hálózati kapcsolódás tulajdonságait, és ha mindezzel készen vagyunk, kattintsunk a *Done* gombra. Ezzel elkészítettük első virtuális gépünket. A következő hónapban a rendszerek telepítésével ismerkedünk meg.



Csontos Gyula

(Csontos.Gyula@linuxvilag.hu)
A Linuxvilág szakmai és CD-szerkesztője. Szabadidejében szívesen mászik hegyet és kerékpározik.

KAPCSOLÓDÓ CÍMEK

- ➔ <http://www.vmware.com/>
- ➔ <http://www.vmware.com/download/>