

KDE alkalmazások (8. rész)

A munkaasztal megosztása, átvétele

A népszerű VNC programcsomag KDE környezetbe integrálva biztosítja, hogy képesek legyünk a munkaasztalunkat megosztani, illetve mások megosztott munkaasztalát átvenni.

Ehhez telepítenünk kell a *krdc* és a *krfb* programokat, amelyek általában a *kdenetwork* csomagban találhatóak. Ha itt nem találjuk meg, akkor a disztribúcióban szétkapták a *kdenetwork* csomagot több kisebb csomagra, így talán a *kdenetwork-vnc* vagy a *kdenetwork-krfb* csomagban lesz. Mindenképpen meg kell találnunk, mert a 3.1-es verzió óta a KDE szerves része.

Munkaasztal megosztása

Munkaasztalunk megosztására a *krfb* programot használhatjuk, amelyet (*OpenSuSE* esetén) a *Rendszer -> Távoli elérés -> Munkaasztal megosztás* menüpont alatt találunk meg. A legegyszerűbb módszer egy meghívó készítése, ekkor a program megadja azt a három adatot, amely szükséges a megosztott munkaasztal (mások általi) távoli eléréséhez. Ha valakit be szeretnénk engedni a gépre, akkor elég megadni a gépnevet és a jelszót, a meghívás élettartama csak nekünk szól: legkésőbb ekkor lehet belépni a megadott jelszóval. A program külön ablakban jelzi, hogy csatlakoznának a gépünkre, amely adatok között a látogató IP címét vagy DNS nevét láthatjuk. A kapcsolatot ekkor még elfogadhatjuk, vagy akár vissza is utasíthatjuk, illetve megakadályozhatjuk, hogy a csatlakozni kívánó felhasználó átvehesse az irányítást az egerünk és a billentyűzetünk felett. Ha kivesszük a pipát (vagy az x jelet), akkor csak a képernyőképünk kerül a csatlakozók gépére, de nem tudnak



1. ábra Munkaasztal megosztása

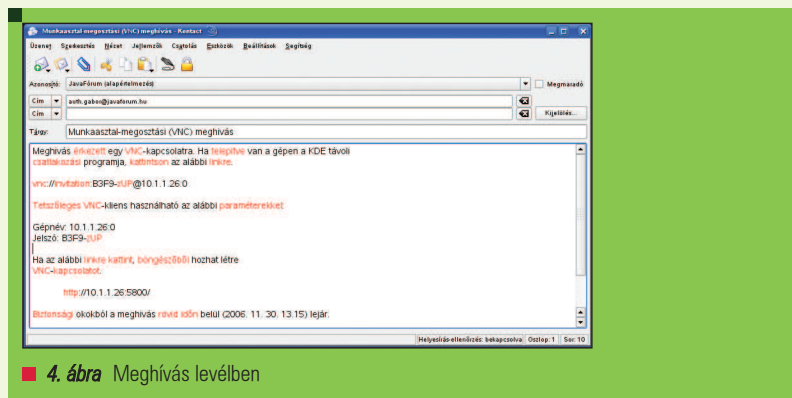


2. ábra A megosztás adatai

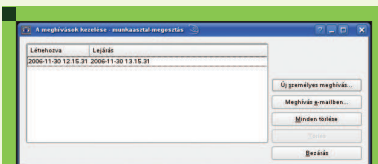
beavatkozni a gépen történő eseményekbe. Ez utóbbi oktatásnál hasznos, az előbbi pedig rendszergazdáknak okoz kisebb cipőtalpkopást. Közvetlenül levélben is meghívhatunk felhasználót a gépünkre, ekkor a *KMail* hívódik meg, egy kitöltött formalevéllel, amelyben a megfelelő helyen a megfelelő adatokat tartalmazza. Az élő meghívások kezelése alatt általában a meglévő meghívók törlését szoktuk érteni, hiszen ha a munka



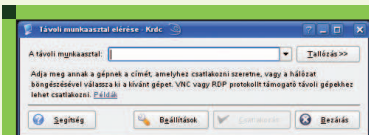
3. ábra Látogató érkezett



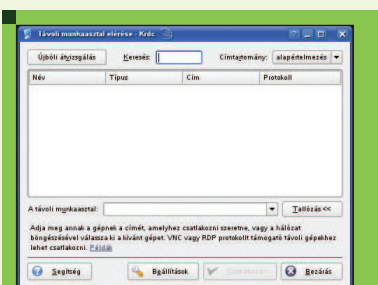
4. ábra Meghívás levélben



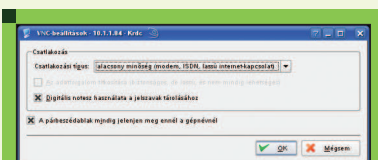
5. ábra Meghívások kezelése



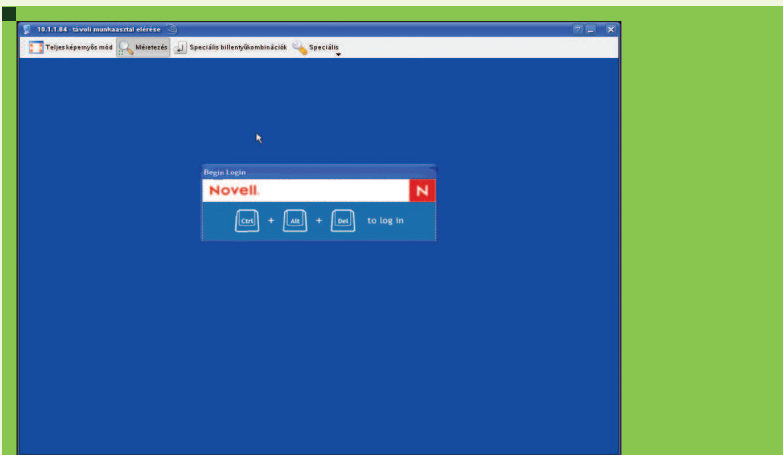
6. ábra Távoli számítógép elérése



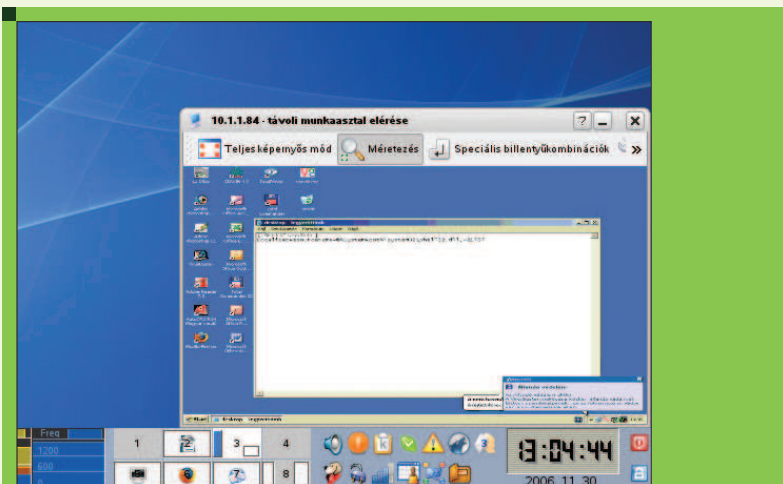
7. ábra Számítógépek keresése



8. ábra Minőség beállítása



9. ábra Egy átvett Windows képernyője



10. ábra Windows a sarokban

elvégeztetett, akkor jobb, ha töröljük az élő meghívót. De természetesen létrehozhatunk újat is.

Távoli munkaasztal elérése

Távoli munkaasztalt a *rrdc* programmal tudunk elérni, amely (*OpenSuSE* esetén) a *Rendszer* -> *Távoli elérés* -> *Távoli munkaasztal* elérése menüpont környékén található.

Ha kaptunk meghívást, akkor elég az ott található gép nevét beírni, ha nem kaptunk meghívást, akkor tallózhatunk is a hálózaton, hogy mely gépeken fut *VNC* szolgáltatás. Ha megtaláltuk a keresett számítógépet, esetleg tudunk egy közvetlen gépcímet, akkor a program megkérdezi, hogy milyen minőségben szeretnénk a megosztást használni. Ha kis sebességet választunk (*ISDN*), akkor

a kapott kép minősége nagyon gyatra lesz, ellenben élvezhető sebességet kaphatunk *ISDN* vonalon is.

Ezt követően a kért jelszót kell megadnunk, és már nálunk is van azon gép képernyője, amelyet irányítani szeretnénk. Ha *Windows*-t futtató gépre jelentkeznénk fel, akkor problémát jelenthet a *Ctrl-Alt-Del* kombináció bevittele, amely *Linux* esetén újraindulást jelent, ezért erre a speciális billentyűkombinációk menüpontot kell használnunk, különben a gépünk újra fog indulni... :) A program ezen túl képes teljes képernyős működésre, illetve az ablak méretéhez igazítani a kapott képernyőképet, amely egy kissé elmosódottá teszi a kapott képet, de akár a munkaasztalunk sarkában tudjuk figyelemmel kísérni, hogy mi történik az adott gépeken, ez oktatás esetén jól jön, hogy

a tanulók 12-16 gépét táblázatszerűen kiteszem a munkaasztalra, így látom azonnal, hogy ki mivel foglalkozik...



Auth Gábor
(auth.gabor@enaplo.hu)

Egy pécsi középiskolában informatikát és programozást oktat.

Tíz éve botlott először a UNIX rendszerekbe, 7 év *Linux* használat után kapta el a *FreeBSD* lázat, amiből máig nem tudott kigyógyulni.

KAPCSOLÓDÓ CÍMEK

KDE projekt oldala:
<http://www.kde.org>