

TSClient – Kattintás egy távoli asztalon

Egyszerű, könnyen kezelhető grafikus előtét rdesktop, VNC, és egyéb távoli asztal kezelő programokhoz.

© Kiskapu Kft. Minden jog fenntartva

Távoli munkaasztal eléréséhez jobbnál jobb nyílt forrású alkalmazásokat (például *RealVNC*, *rdesktop*) találhatunk az Interneten, melyek általában nagyon jó minőségű, megbízható szoftverek, igaz többségük használata nehézkes, használatuk több parancssori kapcsoló ismeretét is igényli. „Bezzeg” a *Windows*-os kollégáknak ott a „Távoli asztal elérése”... Szerencsére a *Linux*-os felhasználók sem maradnak „Click & Connect” élmény nélkül, hiszen segítségül hívhatják munkájuk megkönnyítésére a *tsclient*-et, mellyel grafikusan állíthatjuk be *rdesktop* illetve *VNC* kapcsolatainkat, mindezt a *Windows*

környezetben megszokott módon. Funkcióiban, kinézetében szinte teljesen megegyezik *Windows*-os „testvérével”.

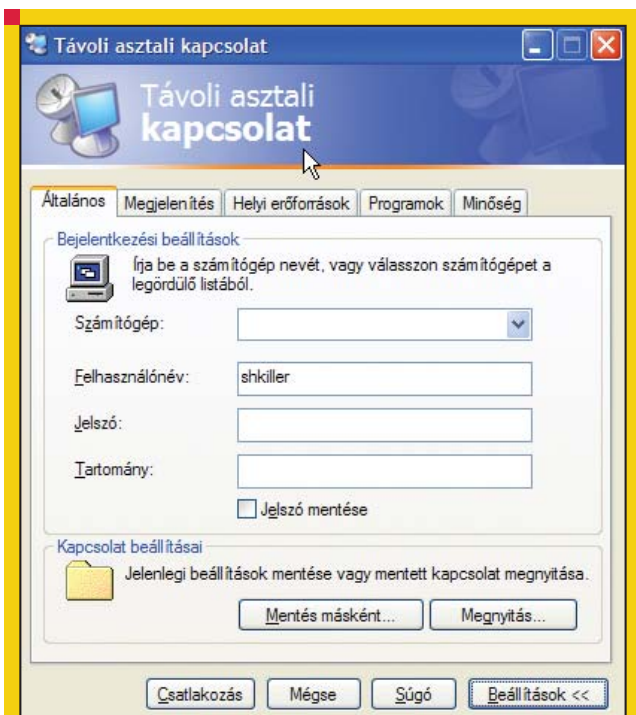
Csatlakozzunk, de hova, hogyan?

Ez az első dolog, amit a program indításakor el kell döntenünk. Hogyan, hova és milyen felhasználóként akarunk csatlakozni. A „Számítógép” mezőbe az elérni kívánt távoli gép nevét kell megadni. A „Protokoll” legördülő menüből választhatjuk ki a használni kívánt kapcsolat típusát, melyek a következők lehetnek:

- **RDP:** A jó öreg *Remote Desktop Protocol*, segítségével *Windows*

*Terminál Szerverek*hez kapcsolódhatunk. Ezt használva az *rdesktop* program hozza létre a kapcsolatot.

- **RDPv5:** *TCP* alapú, *Windows 2000*-től támogatott *RDP* protokoll. Használatakor szintén az *rdesktop* program indul el a háttérben.
- **VNC:** *Virtual Network Computing* protokollt kiválasztva *VNC* szervert futtató kiszolgálóhoz csatlakozhatunk. A „Csatlakozás” gombra kattintva egy *vncviewer*-t próbál elindítani, vagyis nincs meghatározva a *VNC* kliens típusa, lényeg, hogy a futtatandó program elérhető legyen. Támogatott *VNC*



1. ábra Windows „Távoli asztal elérése...”



2. ábra ...és a letisztult GTK+ megfelelője

parancssori kapcsolók, melyeket a *tsclient* képes átadni:
 -fullscreen, -geometry,
 -depth and -viewonly.

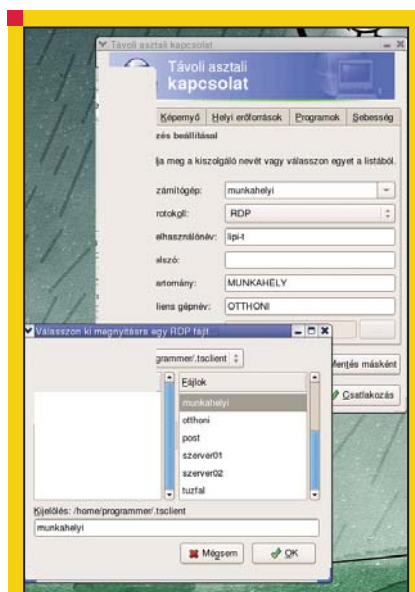
- **XDMCP: „X Display Manager Control Protocol”, X-Terminal** szerver eléréséhez használatos. Az alkalmazások futtatása itt is kiszolgáló oldalon történik.
- **ICA: Citrix** 1995-ben kiadott protokollja. Segítségével a „vastag” kliensek is „vékony” kliensként képesek működni, hiszen a az alkalmazások futtatását teljes egészében a kiszolgáló végzi. Alacsony sávszélességet igényel, **Unix** és **Windows** rendszereken egyaránt elérhető.

„Felhasználó” és a „Jelszó” bevitelnél értelemszerűen használni kívánt felhasználói nevet és a hozzátartozó jelszavat adhatjuk meg (VNC kapcsolat esetén csak azonosítást megkövetelő kapcsolatnál van értelme a felhasználói név megadásának). „Domén” és a „Kliens név” adatai RDP kapcsolatok esetén lehetnek hasznosak (Megkövetelt domén és kliensnév esetén). A „Megnyitás” és a „Mentés” gombok hamar a barátaink lesznek, segítségükkel előre beállított profiljainkat tudjuk kezelni, későbbi felhasználás céljából.

Alapértelmezetten minden profil a ~/ .tsclient mappába van mentve .rdp kiterjesztéssel, szöveges konfigurációs állományként, így akár egy szövegszerkesztővel is módosíthatjuk beállításainkat.

A „Képernyő” fülön az asztal méretét, illetve színmélységét állíthatjuk, illetve a teljes képernyős módot is engedélyezhetjük VNC és RDP kapcsolat esetén is. „A (-F) kapcsoló használata teljes képernyőhöz” opciót engedélyezzük, ha az „unified patch”-et is használjuk rdesktop-unckhoz (speciális billentyűzetek esetén használatos ez a frissítés). A „Helyi erőforrások” fülön a hangkezelés módját szabályozhatjuk (helyi kimenet/távoli kimenet/hang tiltása), illetve a használni kívánt billentyűkiosztás kódját adhatjuk meg (en, hu). Ezen beállítások csak az rdesktop-ra hatnak.

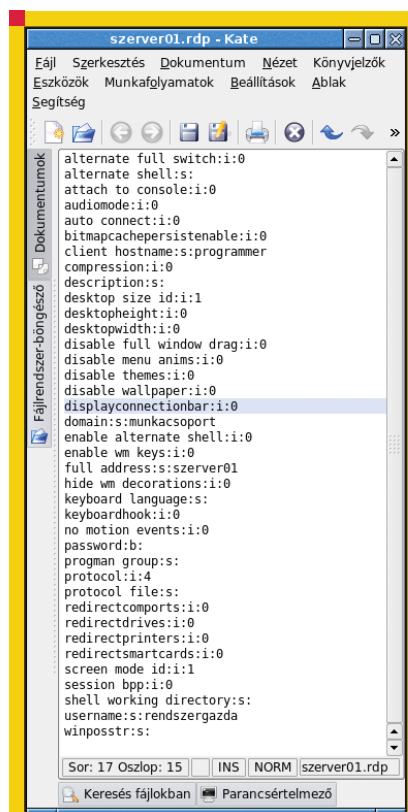
A „Programok” fülön az RDP kapcsolódáskor futtatandó program neve, illetve a munka könyvtára állítható be.



3. ábra Profilok kezelése gyorsítja és egyszerűsíti munkánkat

„Sebesség” fülön RDP kapcsolataink minőségét és sebességét befolyásolhatjuk. A „Bitmap gyorsítótár engedélyezése” hatására az rdesktop helyi gyorsítótár hoz létre, mely a grafikus objektumok kinézetét tárolja. „Mozgási események tiltása”-kor RDP kapcsolat esetén nem kerül átvitelre az egérmutató mozgása (sávszélességet spórolva), míg VNC esetén ez az opció megfelel a „View only”, csak nézet beállításnak.

Az „Ablakkezelő billentyű hozzárendeléseinek engedélyezése” eltakarja a kliens oldalon futó ablakkezelő billentyű kombinációit, így a gyorsbillentyűket a kliens oldal értelmezi (ALT+TAB). „Ablakkezelő dekorációinak elrejtése”-t bepipálva nem jelenik meg az ablakkeret a távoli asztal körül (az rdesktop egy hasznos tulajdonsága, ha saját fejlesztésű programból szeretnénk indítani azt). Az „Kapcsolódás a konzolhoz” csak RDP kapcsolat és Windows 2003 Server vagy újabb verziójú operációs rendszerek esetén működik. Hatására képesek leszünk kapcsolódni a kiszolgáló valós munkaasztalára. Mivel alkotói eleve Gnome alá fejlesztették, ezért nem meglepő, hogy ebben a környezetben kisalkalmazásként (applet) is használhatjuk, megkönnyítve a tsclient indítását. Természetesen más grafikus rendszerekből is használhatjuk. Én például KDE alatt próbáltam ki.



4. ábra A profil fájl sok egyéb érdekességet is tartalmaz, melyeket közvetlenül nem állíthatunk

Végeredmény

Nagyon jó és hálás barátja ez a programcska mindazoknak a felhasználóknak, akik munkájuk során többször is rákényszerülnek arra, hogy távoli számítógépeken is dolgozzanak, viszont a parancssor túl rideg és bonyolult számukra, bár összetett kapcsolatok létesítésére továbbra is marad a kézzel finomított parancssori kapcsolók véget nem érő sora.



Gráma Tibor

(tibor.grama@hoya.lmh.hu)

1997 óta „Linuxozik”, UHU hívó. Szabadidejében gyermekeivel és vizsla kutyaival játszik, ha éppen nem kertészkedik vagy horgászik.

KAPCSOLÓDÓ CÍMEK

➔ <http://www.gnomepro.com/tsclient/>

© Kiskapu Kft. Minden jog fenntartva