

Parancsnok a fedélzeten!

A Gnome Commander a GNOME asztali grafikus felület alapértelmezett kétpaneles fájlkezelője. Fejlesztése az idők során többször is szünetelt, azonban az utóbbi időben a készítőik ismét felkarolták a projektet, és gőzerővel dolgoznak a hibajavítások mellett az új tulajdonságok beépítésén is. Hogy mit várhatunk most a programtól? Az alábbiakban kiderül.

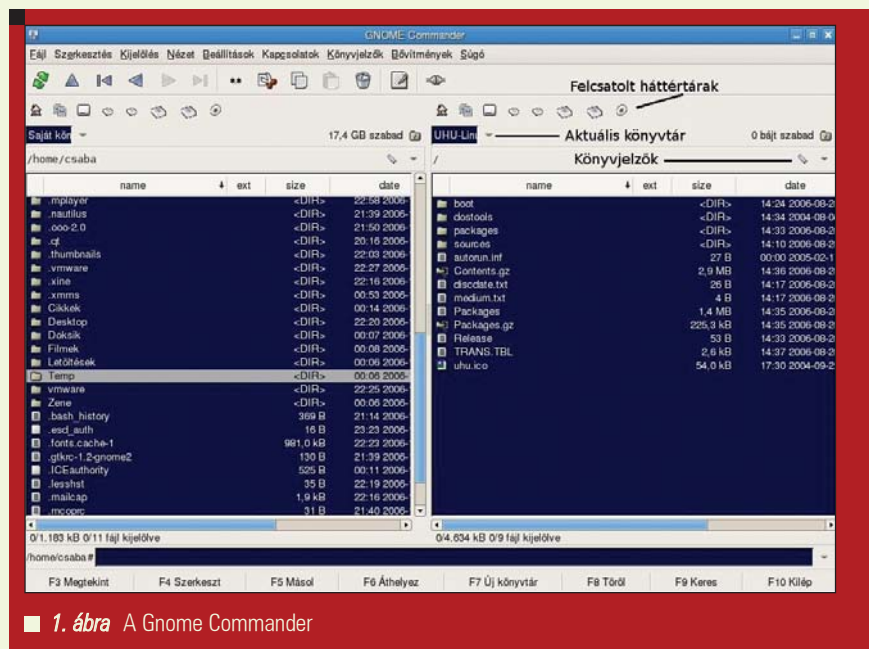
Bevezető

Az informatika, ezen belül az operációs rendszerek és segédprogramok fejlődésével a szokásos, napi rutinnak számító feladatok is egyre inkább lerövidültek. A kétpaneles fájlkezelők megjelenésének hála a felhasználóknak már nem kellett fél képernyőnyi sorokat begépelniük ahhoz, hogy egy szimpla másolást elindítsanak.

A fájlkezelés a kurzormozgató billentyűk, a funkcióbillentyűk és az *Enter* használatára redukálódott. A *Norton Commander*, a *Dos Navigator*, a *Far Manager* vagy a *Midnight Commander* programnevek még ma is ismerősen csengenek, nagy valószínűséggel egyiket-másikat még használjuk is. Ezek a karakteres felületű programok adták a táptalajt a manapság leginkább használatos olyan grafikus felületű fájlkezelőknek, mint a *Windows* alatt futó *Total Commander*, a *KDE* felülethez tartozó *Krusader*, és a *GNOME*-os *Gnome Commander*. A célom bemutatni a sok fájlkezelő közül egy olyan alternatívát, amely a mindennapi feladatok elvégzéséhez gyors és hatékony segítséget nyújt.

Bemutató

A *Gnome Commander* honlapján, ami a <http://www.nongnu.org/gcmd/> címen érhető el, ezen sorok írásakor jelent meg az 1.2.1-es verziószámú stabil változat. Érdeemes megemlíteni, hogy a program fejlesztése két ágon folyik. A fejlesztők az 1.2.x jelölést használják a stabil kiadások meg-



1. ábra A Gnome Commander

különböztetésére, míg a fejlesztői ág az 1.3.x jelölést kapta. Ezen fejlesztői ágból emelik át a friss tulajdonságokat és a hibajavításokat a stabil ágba, ahogyan ez most az 1.2.1-es kiadás esetén is történt. Az alkotók elmondása szerint programjuk azoknak a haladó szintű felhasználóknak készült, akik a munkájuk során a fájlkezelésre szeretnek fókuszálni. Ez abból is látszik, hogy a honlap szerint a *Gnome Commander* nem azoknak való, akik szeretik, ha időjárás előrejelző is van a fájlkezelőjük eszköztárában. Való igaz, ez a program sokkal inkább egy éles kés, mintsem egy svájci bicska, azonban sokszor pont az ebből adódó gyorsaság és áttekin-

hetőség segíti a könnyebb feladatmegoldást. A program *Dvornik László*, *Kelemen Gábor* és *Sári Gábor* jóvoltából magyarul szól hozzánk. Köszönet érte!

Telepítés

A *Gnome Commander* előre lefordított csomagként megtalálható minden *Linux* disztribúcióhoz.

Azoknak azonban, akik szeretik a legújabb funkciókat használni, forrásból kell telepíteniük kedvenc fájlkezelőjüket. A tömörített forráskódot a <http://www.nongnu.org/gcmd/download.html> oldalról tölthetjük le. Kitömörítés után az *INSTALL* fájl utasításait követve a forráskód

1. táblázat *Néhány hasznos billentyűkombináció*

SHIFT+F2	Könyvtárak összehasonlítása
SHIFT+F4	Új fájl szerkesztése
SHIFT+F5	Másolat készítése a fájlról az adott könyvtárba (biztonsági másolat készítésére alkalmas)
CTRL+SHIFT+F5	Szimbolikus link létrehozása az aktív panelen lévő könyvtárból az inaktív panelen lévő könyvtárba
SHIFT+ENTER	A parancs végrehajtása után a terminált nyitva hagyja (látható a parancs kimenete)
ALT+ENTER	A kijelölt fájl tulajdonságainak megjelenítése
ALT+1	Váltás a felcsatolt háttértárak között a bal oldali panelben
ALT+2	Váltás a felcsatolt háttértárak között a jobb oldali panelben
CTRL+G	Gyors FTP kapcsolódás
CTRL+P	Az aktuális könyvtár teljes elérési útjának hozzáadása a parancssorhoz
CTRL+ENTER	A kijelölt fájl nevének hozzáadása a parancssorhoz
CTRL+SHIFT+ENTER	A kijelölt fájlnev teljes elérési úttal való hozzáadása a parancssorhoz
CTRL+SHIFT+H	Rejtett fájlok megjelenítése / elrejtése
CTRL+DOWN	A parancssorban kiadott utasítások listája
CTRL+","	Forrás = Cél, azaz az inaktív panelben is az aktív panel tartalma jelenik meg

könyvtárban kiadott következő néhány parancssal percek alatt telepíthetjük a programot:

```
$. /configure
$make
$make check
#make install
$make clean
```

A `make install` utasítást természetesen `root`-ként bejelentkezve kell kiadni.

Ha már fut a Gnome Commander

A kezdő felhasználók első és talán legfontosabb kapaszkodója a *Linux* világban egy olyan fájlkezelő rendszer, amely felépítése és működése hasonlít a *Windows* alatt megszokott legnépszerűbb hasonszórú programhoz, a *Total Commander*hez. Első ránézésre a *Gnome Commander* rengeteg kezelésmódi tulajdonsága megegyezik *Windows*os társával. A funkcióbillentyűk parancsai mindössze két helyen térnek el, ezzel is fo-

kozva a hatékonyságot. Az *F2* segítségével gyorsabban nevezhetünk át egy állományt, mint a *Shift+F6* billentyűkombinációval, míg az *F9* az *ALT+F7*-hez hasonlóan keresésre szolgál. A *Backspace* itt is egy könyvtárral lép-tet minket fentebb a könyvtárban, míg a *Space* ugyanúgy kijelöl illetve az adott könyvtár méretét írja ki. A különböző kijelöléseket is a már jól ismert billentyűkkel vagy billentyűkombinációkkal tehetjük meg. Érdekeség, hogy míg a *Fel* és *Le* billentyűkkel tudunk egy adott könyvtárban navigálni, addig a *Bal* nyíllal egy szinttel feljebb tudunk lépni, míg a *Jobb* nyíllal az adott könyvtárat nyitjuk meg. A *Gnome Commander* menürendszerét végignévezve jövünk rá a fentebb említett éles képes hasonlat találó mivoltára. Az általa biztosított lehetőségek egy-két kivételtől eltekintve nem lépik át az alapvető fájlkezelés határait. A menüpontok bemutatása meghaladná a cikk határait, így azok felfedezése az olvasóra vár. Megnyugtatóként közlöm, hogy a felépítése logikus és

átlátható, a kezdőknek sem jelent majd problémát az eligazodás. Fontos, hogy ahogyan már fentebb is írtam, a *Gnome Commandert* készítői a gyakorlottabb felhasználóknak szánták. Ez a leginkább ott nyilvánul meg, hogy nem minden funkciója érhető el menüből, hanem csak billentyűkombinációk által. Ezért a gyorsabb és hatékonyabb munkavégzés érdekében vessünk egy pillantást a <http://www.nongnu.org/gcmd/keys.html> oldalra.

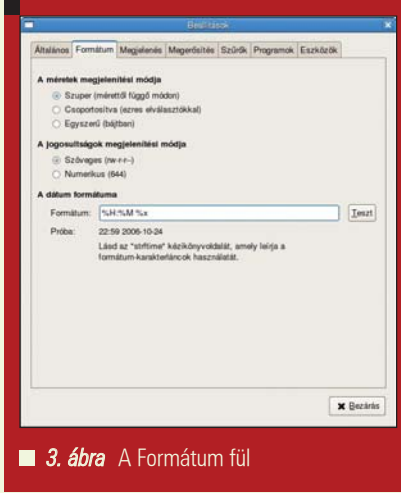
Testreszabás

Mindenki szereti a saját szájíze szerint beállítani a naponta használt programjait. Ezt elősegítendő vessünk egy hosszabb pillantást a *Beállítások* menüpont érdekesebb részeire.

- A *Beállítások* ablak *Általános* fülén adhatjuk meg többek között, hogy a jobb egérgombot kijelölésre vagy egy gyorsmenü előhívására szeretnénk-e használni. Itt állítható még többek között a könyvtáron belüli gyors keresés billentyűkombinációja is.
- A *Formátum* fülön A *méretek megjelenítési módja* alatt dönthetjük el, hogyan szeretnénk állományaink méretét vizionlátni. Én a *Szuper* lehetőséget kedvelem, így az áttekinthetőség kedvéért a fájl méretet bájt-ként (B), kilobájt-ként (kB), megabájt-ként (MB) vagy gigabájt-ként (GB) látjuk. A fájlok jogosultságainak számok formájában történő megjelenítése is itt található.
- A *Megjelenés* fül a beállítási lehetőségek közül a legveszélyesebb. Az ember ha belefeledkezik, hajlamos egy jó félórát is elszöszmötölni vele.
- A *Megerősítés* fülön megtett megfelelő beállításokkal sok kellemetlenségtől óvhatjuk meg magunkat. Erősen ajánlott a *Megerősítés törlés előtt* jelölőnégyzet bejelölése, továbbá a másolás és mozgatás során fel-lépő felülírások előtti rákérdés is.
- A *Szűrők* fülön állíthatjuk be, hogy a mindennapi használat során milyen típusú fájlokat szeretnénk figyelmen kívül hagyni azáltal, hogy nem jelenítjük meg őket.



2. ábra Általános beállítások



3. ábra A Formátum fül



4. ábra A Gnome Commander „ruhája”

- A *Programok* fülön belül az általános programok megadásán túl az általunk kiválasztott fájlkiterjesztésekhez rendelhetünk hozzá különféle programokat. Ezeket a jobb egérgombbal aktiválható gyorsmenüből érhetjük el.
- Az *Eszközök* fülön adhatjuk meg a számítógépünkhöz csatlakoztatott tárolókat, a csatolási ponttal és az eszköz nevével együtt. Elméletileg *automount* használata esetén ezt nyugodtan kihagyhatjuk, a *Gnome Commander* automatikusan jelzi, és egy, az adott eszközre jellemző ikonnal bővíti az eszköztárat, ha új háttértárat csatlakoztattunk a számítógéphez. A gyakorlat azonban azt mutatja, hogy néha egy-egy partíciót nem ismer fel, noha az be van csatolva a rendszerbe. Ilyenkor lesz szükségünk erre a lehetőségre.



5. ábra Megerősítés a biztonságosabb adatkezelésért

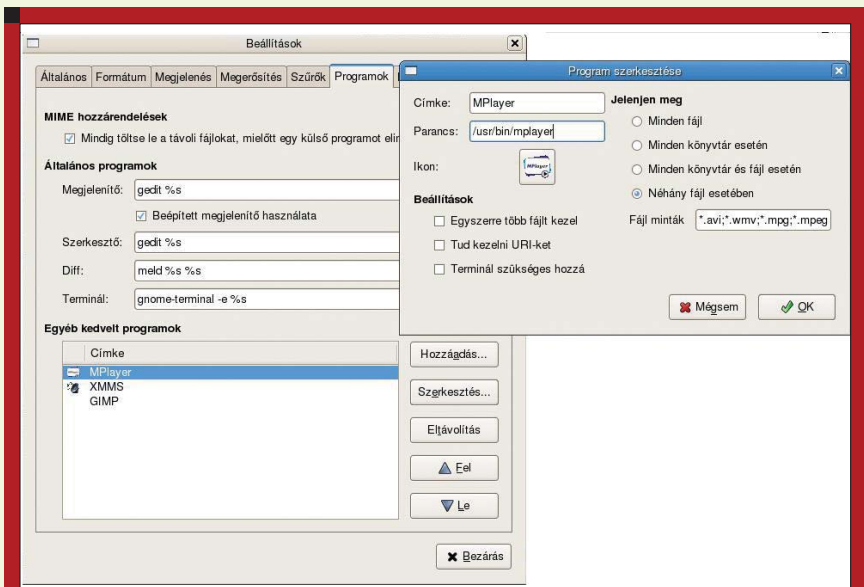


6. ábra Én azt szeretem, ha minden fájl látható

Gyakorlati példa helyett

Ahelyett, hogy elmagyaráznám, hogyan tudunk fel illetve lefelé mozogni egy adott könyvtárban, vagy másolni egy fájlt, inkább megosztom pár gyakorlati tapasztalatomat.

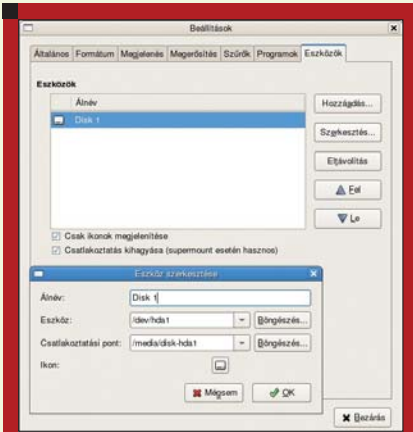
- A *Gnome Commander* ugyan tud FTP kapcsolatot létesíteni, azonban a megszakadt letöltést még nem tudja folytatni. Ezt vegyük figyelembe mielőtt nagyobb méretű adat letöltésébe kezdünk!
- A *Bővítmények* -> *Bővítmények beállítása...* alatt engedélyezzük és állítsuk be a *File Roller* nevű programot, amivel a tömörített fájlokat kezeljük. Mivel a *File Roller* nagyon sok formátumot ismer,



7. ábra Itt állíthatjuk be a gyakran használt vagy kedvenc programjainkat

itt csak azt kell megadnunk, hogy az archiválás milyen típusú tömörítéssel történjen.

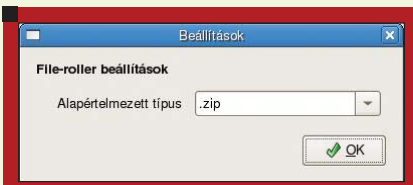
- Ha a rendszergazdai jogok miatt szükséges a *sudo* használata, a parancssorból *ENTER* helyett



■ 8. ábra Azon partíció hozzáadása, amit a Gnome Commander nem ismert fel automatikusan



■ 9. ábra Az FTP kapcsolat beállítása csak pár egyszerű lépés



■ 10. ábra Archiváláshoz a .zip formátumot használom

a **SHIFT+ENTER** kombinációval futtassuk a parancsot, így nem tűnik el a termináblak, hanem módunkban áll megadni a megfelelő jelszót.

- Jogosultságok és fájlhozzáférések változtatásának a legegyszerűbb eszköze a *Fájl* menü/*Tulajdonságok* menüpontja (**ALT+ENTER**).

- Könyvjelzők hozzáadásával könnyebben érhetjük el a gyakran használt könyvtárakat, ezzel is időt takarítva meg. Érdeemes a *Könyvjelzők* menüpontot használni, mert az eszköztári gomb csak az adott partíción belüli könyvjelzőket jeleníti meg az összes helyett.

Zárszó

Noha a *Gnome Commander* az egyszerűség és néhány helyen a kiforrotlanság a jellemző, amin a fejlesztőknek még lesz mit dolgozniuk, az 1.2.1-es kiadást elnézve jó úton haladnak. Szerencsére a negatívumokat feledtetni velünk a könnyű kezelhetőség, az áttekinthetőség, a gyors munkavégzést segítő billentyűkombinációk, a testre szabhatóság és a lelkes és gyorsan dolgozó fejlesztői csapat. Ha valakinek egy sallangmentes fájlkezelő programra van szüksége, a *Gnome Commandert* csak ajánlani tudom!

Leszkoven Csaba

