

# LAKÁSJELLEMZŐK NYÍREGYHÁZÁN 2008-2010

SZOBOSZLAI KATALIN

**Abstract:** Within the field of housing and their characteristics a negative tendency can be seen with a very modest increase in the number of houses and flats, while the quantity and quality of rented flats in 2008 and in 2010 remained the same. As for household equipment, the supply with telecommunication devices such as broadband Internet increased by 10% in two years' time. Income has an effect on the payment of expenses. Those who regard their financial situation as worse than it was in 2008 spend less on basic needs such as consumer goods, recreation and social relations. In addition they also have little or almost nothing to be saved. As a workaround to the payment problems only a fraction of people with bad financial situation relies on the support of local government.

**Keywords:** number of houses and flats, quality of rented flats, payment of expenses, payment problems

**DOI:** 10.19055/ams.2012.3/3/5

## BEVEZETÉS

A „Nyíregyháza életminősége – háztartáspanel” vizsgálat (továbbiakban: panel vizsgálat) lakásokra vonatkozó elemzésekor számításba kellett vennem a lakásállomány stabilitását városunkban. A tény, miszerint nagyon kicsi növekedés tapasztalható a lakásállományban, nem hozott érdemi változást a két évvel ezelőttihez képest a lakásokra vonatkozó adatokban. A lakónépesség és a lakásállomány változásainak bemutatásához az elmúlt évekről szóló KSH adatokat, időnként a 2001. évi népszámlálási adatokat használom fel. A lakásjellemezők leírása főként a 2008-as adatokból épül fel, és ahol kimutatható eltérés, ott jelezni fogom a 2010-es adatokat az összehasonlítás érdekében. Ahhoz, hogy a lakásjellemezők ne pusztán épületekről szóljanak, belevettem az elemzésbe a lakásban élés emberi tényezőit, úgymint a megélhetés szubjektív megítélését, a jelentkező kiadásokat és a problémákat. Úgy vélem, hogy a 2012-ben esedékes adatfelvételnél több lehetőség nyílik az összehasonlításra, mivel rendelkezésre állnak majd a 2011. évi népszámlálási adatok, illetve a három adatfelvétel hat évet ölel át, ami a jövőben tágabb teret enged az elemzésnek.

## A LAKÓNÉPESSÉG ÉS A LAKÁSOK SZÁMÁNAK ALAKULÁSA NYÍREGYHÁZÁN

Nyíregyháza a lakónépesség adatai alapján az ország hetedik legnépesebb városa. A város népessége a 1970-es évektől kezdve növekszik, amiben jelentős szerepe van az urbanizáció mellett a közép-és felsőoktatási intézményeknek, a munkahelyek bővülésének és a lakosság életkörülményeinek javulását jelentő lakásépítéseknek. (1. táblázat)

Év	Lakónépesség száma az év végén (fő) (a népszámlálás végleges adataiból továbbvezetett adat)	Állandó népesség száma (fő)	Lakások száma (db)	Épített lakások száma (db)	Lakásállomány növekedés mértéke az előző évhez (%)
2005	115.954	118.273	48.000	1.063	nincs adat
2006	116.298	118.456	48.713	767	1,5%
2007	116.874	118.580	49.515	899	1,6%
2008	117.595	118.874	50.296	781	1,5%
2009	117.832	119.179	50.784	515	1,01%
2010	117.852	119.094	51.057	273	0,53%

1. táblázat - Lakónépesség és lakások számának változása 2005-2010. Forrás: KSH, városadatok, 2005-2010.

A lakónépesség számában enyhe növekedés tapasztalható 2005-2008. között Nyíregyházán, azonban az utolsó két év adatai a növekedés megtorpanását mutatják. A lakások számának alakulásáról az adatok alapján elmondható, hogy a gazdasági válság hatásai ezen a területen is jelentkeznek, hiszen amíg 2009 előtt évente 1,5%-os emelkedéssel számolhattunk, addig 2009 után előbb 1,01% majd 0,53% -ra csökkent a lakásépítés mértéke. Az újonnan épített lakások a magántulajdonban lévő lakások arányát erősítik az önkormányzatihoz képest, ami csöppet sem enyhíti a bérlakásra várók, illetve a bérlakást váltani szándékozók helyzetét. (2. táblázat)

Összevetve a 1-2. táblázat adatait a lakásállomány száma növekedést mutat, 6.912 darab lakás gyarapítja a lakásállományt 2001-2010. között, a lakások több mint kilenczede magántulajdonban van, az önkormányzati rész kevesebb, mint 4%, és töredék az egyéb lakástípus aránya. (3. táblázat)

A 2001. évi népszámlálási adatok alapján a lakásállomány több mint 80 %-ában maga a tulajdonos lakik, míg a bérleti, szolgálati jogcímen lakott lakások aránya 7,5% a városban. A tulajdonosi lakások erőteljes jelenléte mellett drámaian alacsony a bérlakások száma városunkban. A megyei jogú városokban 5,1% az önkormányzati bérlakások aránya (Hegedűs, és KSH, 2009.). A 2001. évi népszámlálási adatok alapján 7,5% a bérleti és szolgálati lakások aránya Nyíregyházán. Ez az arány picit emelkedhetett az

elmúlt évtizedben, az un. „fecskekakások” építésével és a Huszár telep szélén könnyűszerkezetes új lakások bérbeadásával. A bérlakások komfortja nagy eltéréseket mutat, a szegénytelepek nyomorúságos lakásaitól (Orosi út mellet a Keleti lakótelep, Huszár telep) a lakótelep összkomfortjáig (Jósvárosban, Örökösföldön) nagyok a különbségek.

Lakásállomány (lakás és lakott üdülő összesen), 2001. 44145 db; ebből					
Természetes személy tulajdona		Önkormányzati tulajdonú		Egyéb	
42124	95,4%	1677	3,7%	271	0,6%

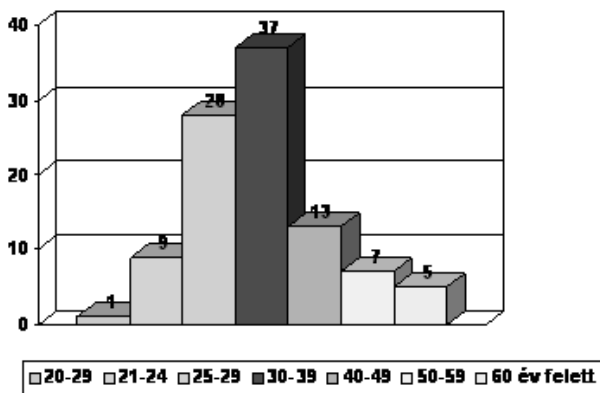
2. táblázat - A lakások tulajdona Nyíregyházán 2001.

Forrás: KSH, népszámlálási adatok, <http://www.nepszamlalas.hu>

Használat jogcíme, 2001.					
Tulajdonosi		Bérleti, szolgálati		Egyéb	
37280 (db)	84.5%	3308 (db)	7.5%	187 (db)	0.4%

3. táblázat - A lakásállomány használati jogcíme Nyíregyházán.

Forrás: KSH, népszámlálási adatok, <http://www.nepszamlalas.hu>



1. ábra - Bérlakást igénylők korcsoportonként, 2004 (százalékban). Forrás: Előterjesztés a Közgylés számára Nyíregyháza Megyei Jogú Város Lakáskonceptiójában megfogalmazott feladatok aktualizálására. 1362/40/2004.II.

<http://www.nyirhalo.hu/index.php?option=content&task=view&id=3103>

A lakások tulajdonosi jellemzői hasonlóak az országos képhez. Az önkormányzatai bérlakások privatizációja lezajlott az ország minden nagyvárosában a 1990-es évtized első felében. Nyíregyházán az ezredfordulón mindösszesen a lakásállomány 3,7%-a volt az önkormányzat kezelésében. A bérlakásállomány drasztikus csökkenése leginkább a létminimum szintjén vagy az alatt élő társadalmi csoportok, és a fiatalok lakáshoz jutását nehezíti meg. (1. ábra)

Nyíregyházán bérlakás igényel többnyire a fiatal, 40 év alatti gyerekes családok jelentkeznek, akik a piaci áron kínált bérlémeny helyett önkormányzati bérlakásban élnek. A szabad választás mellett a kényszer is megjelenik ezen lakáshasználat mögött azok a lakosoknál, akiknél lakbér vagy közüzemi díjhátralék okán nem tartható meg előző lakásuk, és önkormányzati szükséglakásokban kapnak elhelyezést szegényes körülmények között.

## **A LAKÓNÉPESSÉG MOZGÁSA ÉS KÖTÖDÉSE A VÁROSHOZ**

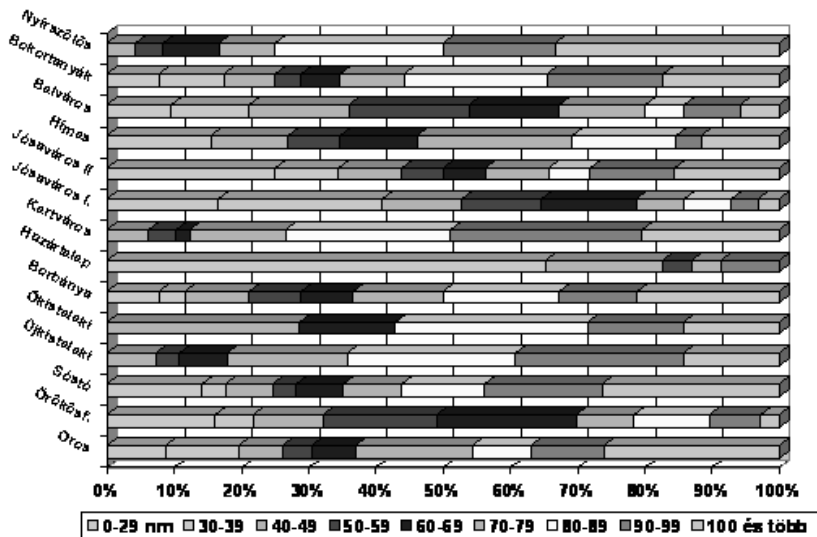
2008-ban azt találtuk, hogy a városlakók 82%-a két évnél korábban költözött jelenlegi lakásába, és az emberek közel 12%-a azon a helyen él, ahová született. Az adatok arra engednek következtetni, hogy családi állapot alapján a házasoknál és a kapcsolatban élőknel jellemző nagyobb arányban a lakásváltás, míg legkevésbé az özvegyeknél. 2010-ben, az első adatban nincs változás, hanem kicsi csökkenés érzékelhető a születéskor „elrendeltetett” lakást tekintve, ez az arány 11%-ra változott. A különbség adódhat a minta összetételéből éppúgy, mint halálozásból.

A lakónépeesség mozgása városon belül jellemzőbb, mint a beköltözés. 2008-ban azt találtuk, hogy városlakók 77%-a költözött korábban más városrészre, 2010-ben növekedés tapasztalható, ez az arány 80%. A városon kívülről jóval kevesebb a költözés. 2008-ban megyebeli településről 18% költözött városunkba, az ország más területeiről és külföldről csupán 5%. 2010-ben 15%-ra mérséklődött a beköltözés a megyéből, míg az ország más területéről maradt az 5%-os arány. Életkort tekintve a lakásváltók 2/3-a a 30-64 év közötti korosztályhoz tartozik. A városból kiköltözők az agglomeráció településeit részesítik előnybe.

Az adatokból megállapítható, hogy a költözéseknél inkább a belső mozgás jellemzőbb, mint a kívülről befelé történő áramlás. A lakosok belső mozgásából arra következtethetünk, hogy a kedvezőbb és komfortosabb életkörülmények miatt változtatnak lakóhelyet, figyelembe véve a belső területekre jellemző környezeti feltételeket. A városi életforma mellett a megyeszékhely vonzó hatása érvényesül akkor, amikor munkahelyváltás miatt költöznek a megye valamelyik településéről Nyíregyházára. A megyehatártól távolabbi területről, akár külföldről beköltöző lakost elvéve találtunk. Úgy látszik, hogy a város betelepülőket vonzó hatása kevésbé érvényesül más, az ország határon belüli és azon túli területekről.

## A LAKÁSOK ALAPTERÜLETE ÉS LAKÁSBAN ÉLŐK

A lakások alapterületében szembevető változások nem tapasztalhatók, hiszen a lakásátlomány bővülése csupán 1,5%-os 2008 és 2010 között. (2. ábra)

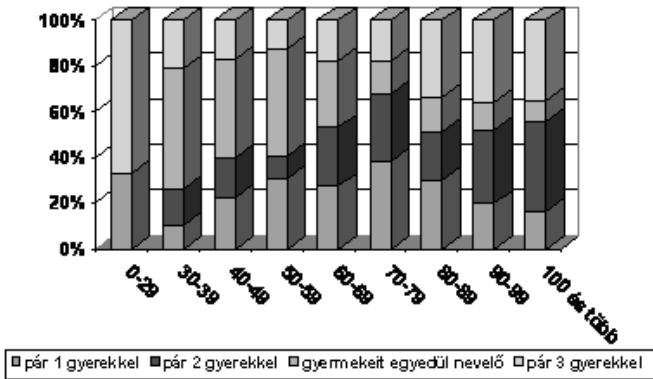


2. ábra - Lakások alapterülete a város egyes területein 2008-2010. Forrás: Háztartáspanel 2010.

A lakások egynegyede 100 m<sup>2</sup>-t meghaladó alapterületű lakás, és kicsivel több, mint egytizede 40 m<sup>2</sup>-nél alacsonyabb lakóteret foglal magában. Jellemzően Oroson, Kertvárosban, Sóstón, Borbányán és Nyírszőlősön a lakások felének minimális alapterülete 80 m<sup>2</sup>, és a lakások egyharmadában az alapterület a 100 m<sup>2</sup>-t meghaladja. Ezzel szemben Jóságváros lakótelepi részén a lakások felénél az alapterület kevesebb, mint 50 m<sup>2</sup>. A legrosszabb a helyzet a Huszár telepen, ahol a lakások kétharmadában kevesebb, mint 40 m<sup>2</sup>-en élnek a családok. (3. ábra)

A gyerekes háztartások élnek a legkisebb alapterületű lakásokban, a családok egyharmada egy gyereket és kétharmaduk három gyereket nevel. Ezek a legfeljebb 29 m<sup>2</sup>-es lakások két felnőtt és egy (kettő és három) gyermek számára nem jelentenek elégséges életteret, hiszen nem különülnek el a gyermeki és felnőtt élet szinterei egymástól, és hiányzik a játékhoz, a tanuláshoz és a társas együttléthez szükséges hely. Szembeötlő adat, miszerint a 30-39 m<sup>2</sup> alapterületű lakások 60%-ában egyszülős családok élnek, és további két alapterület kategóriában 40-40%-ban találjuk meg őket. A kétgyermekes párok jel-

lemzően a 70 m<sup>2</sup> vagy annál nagyobb alapterületű lakásokban élnek, míg a háromgyerekesek egy része a 80 m<sup>2</sup> vagy annál nagyobb alapterületű lakásokban lakik.



3. ábra - Gyerekes háztartások és alapterület (négyzetméter) 2008-2010. Forrás: saját adatfelvétel.

## A LAKÁSOK KOMFORTFOKOZATA ÉS FELSZERELTSÉGE

A városban található lakások 90%-a összkomfortosnak tekinthető, vagyis a lakásban található fürdőszoba, WC, melegvíz és központi fűtés. A lakások minőségét árnyalja az a modell, amivel megvizsgáltuk, hogy nyolc, a lakás komfortfokozatának minőségét jelző változó közül mennyi található meg a lakásokban. Ezek a változók: WC a lakásban, fürdőszoba, hideg víz a lakásban, meleg víz a lakásban, vezetékes gáz, központi fűtés, szeparált konyha, terasz.<sup>1</sup> (4. táblázat)

Minőség	%
legalább 5 elem	2,8
legalább 6 elem	9,2
legalább 7 elem	34,3
mind a 8 elem	53,6
Összesen	100

4. táblázat - A lakások minősége komfortosság alapján 2008-ban (százalékban). Forrás: Háztartáspanel 2010.

<sup>1</sup> Takács Péter modell számítása alapján.

Az adatokból jól látszik, hogy a városban a lakások 88%-ában legalább hét elem és 97%-ában hat elem található meg. Ez alapján elmondhatjuk, hogy a lakások minősége a kor színvonalának megfelelő a városban. A lakások megközelítően 3%-ánál legfeljebb öt elem lelhető fel. Ezek a komfortos vagy ennél alacsonyabb minőséget mutató lakások. Ezekből a lakásokból a gáz, a központi fűtés, a szeparált konyha, a terasz közül egy vagy több elem hiányzik. A legrosszabb a lakások komfortja a város szegénytelepein, az önkormányzat bérlakásaiban. A Huszár telepen 2008 előtt néhány lakóház rekonstrukciójára sort kerített az önkormányzat, azonban a lakóépületek többsége minimális komforttal rendelkezik a Huszár telepen és komfort nélküliek a Keleti lakótelepen. 2010-ben a lakások komfortja nagyjából ugyanaz, kicsi eltolódás tapasztalható felfelé. Valószínűsíthető, hogy az újonnan épült lakások miatt érezhető pozitív változás.

## A LAKÁSBAN ÉLŐK JÖVEDELMÉNEK SZUBJEKTÍV TÉNYEZŐI

A lakásfenntartás olyan költségekkel jár, amelyek megterhelik a háztartásokat. A KSH lakásviszonyokról készített elemzése mutat rá arra, hogy a kiadások a legelső jövedelmi ötödbe tartozóknál jelentkeznek a legnagyobb arányban, náluk a lakásfenntartás költsége a jövedelem 30%-át is eléri. Relatív legjobban helyzetben a legfelső ötödbe tartozók vannak, akiknél a jövedelem 16%-át teszik ki ezek a kiadások Magyarországon. Számottevő azoknak a háztartásoknak a száma, ahol a 25%-os, elfogadhatatlannak minősített nemzetközi küszöböt meghaladó lakáskiadások jelentkeznek. (KSH, 2005) Ugyancsak a KSH adat világít rá arra, hogy ezek a költségek régióként és városonként eltérést mutatnak. Az Észak-alföldi Régióban a megyeszékhelyeken átlagosan 18%-ot tesz ki a háztartás jövedelméből a lakásfenntartásra fordított összeg, amely adat megegyezik az országos átlaggal. (KSH, 2005) Valószínűsíthető, hogy az elmúlt években ez az arány emelkedett, ami nehezen vállalható vagy nem kifizethető költségé vált a szegényeknél, és átrendezi a középosztály lakásra fordított kiadásait is.

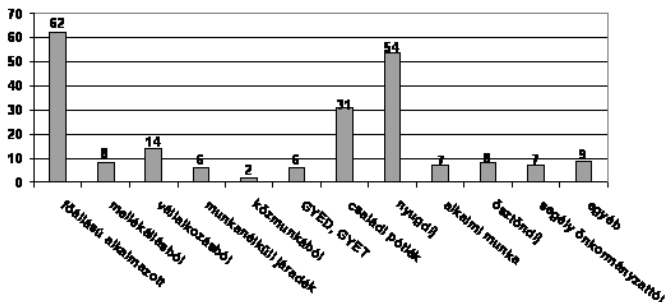
A panel vizsgálat 2010. évi kérdései közül bevettem az elemzésbe azokat a témaköröket, amelyek a jövedelmi helyzet megítéléséről és a lakásköltségek kifizetésének problémáiról szólnak. A kiadások elemzése előtt essen néhány szó a bevételt jelentő jövedelmekről.

A háztartások havi nettó jövedelme a városi átlagot tekintve kicsit több mint 177 ezer forint. Az egyes városrészekben jól érzékelhetők a különbségek, a legkevesebb pénzből a Huszár telepen élnek, míg a legtöbb bevételt Jósaváros kertvárosi területén lakók tudnak magukénak. (Fábián-Takács, 2011.) Milyen forrásból van jövedelme jellemzően a városlakóknak? (4. ábra)

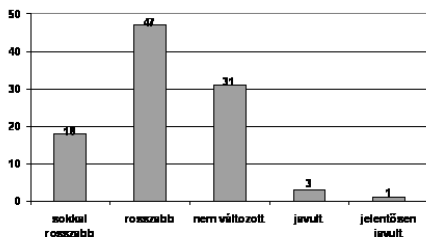
A jövedelem típusokat tekintve két kiugró értéket találunk, a főállású alkalmazotti bérjövedelem és a nyugdíj, amely kategóriák biztos jövedelmet jelentenek, szemben a különféle szociális transzferjövedelmekkel, a gyerekek után járó támogatásokkal, időszakos fizetésekkel a közmunka és alkalmi munka világában vagy a vállalkozói jövedelemmel, amit igen nehéz valódi értékén megállapítani.

A háztartások havi jövedelméből kellene az együtt élők szükségleteit kielégíteni, ezekhez a kiadásokhoz tartoznak a lakással, lakhatással kapcsolatos ráfordítások is. Több

vagy kevesebb jutott a kiadásokra az elmúlt két évben? Vajon hogyan értékelik jövedelmüket, megélhetésüket a városlakók 2010-ben 2009-hez és 2008-hoz képest? (5. ábra)



4. ábra - Jövedelem forrása 2010-ben (százalékban). Forrás: Háztartáspanel 2010.



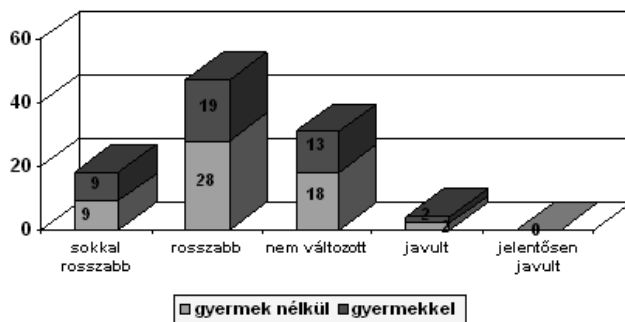
5. ábra - Havi jövedelem szubjektív megítélése az előző évhez /évekhez képest 2010-ben (%-ban). Forrás: Háztartáspanel 2010.

Az adatok alátámasztják az előbbi feltételezést, hiszen a városlakók közel egyötöd sokkal rosszabbnak gondolja jelenlegi jövedelmét az előző év(ek)hez képest, és további 47% rosszabbnak ítéli meg mostani helyzetét a korábbiánál. Érdeemes odafigyelni azokra is, akik szerint nem változott a jövedelmük, ez az egyharmad a stabilnak tekinthető jövedelem kategóriákhoz tartozók egy részét jelenti (alkalmazott, nyugdíjas). A jövedelmi helyzet pozitív megítélése mindösszesen 4%-ot mutat, ami az elmúlt két évben a pénzügyi-gazdasági válság és társadalmi hatásainak (pl. munkanélküliség növekedése, hitelválság, munkabérek és nyugdíjak reálértéken sem növekedtek) ismeretében nem is annyira meglepő. (6. ábra)

A jövedelmi helyzet szubjektív megítélésén nem változtattak a gyerekek azok esetében, akik sokkal rosszabbnak ítélik meg a jövedelmüket. Azokban a háztartásokban, ahol gyerekek élnek a városlakók picit jobbnak látják helyzetüket ott, ahol csak általában rosszabb, nem változott vagy éppenséggel javult a jövedelmi helyzet. A gyerekes

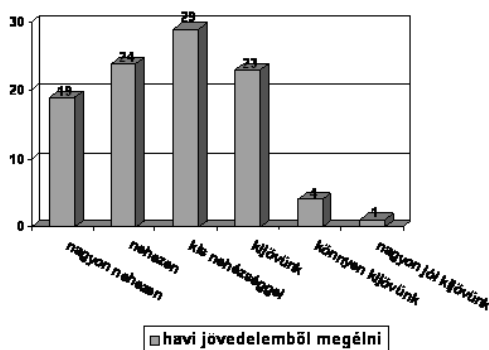


családok esetében eltérés látszik a jövedelem objektív adatai és a szubjektív megítélés között. „A gyermeket nevelő háztartások nagyobb valószínűséggel tartoznak a kedvezőtlenebb jövedelmű csoportokba, mint a gyermektelen háztartások.” (Fábián-Takács, 2011/1.számú ábra) A látszólagos ellentmondás feloldását segítheti az a megközelítés, miszerint a gyerekes családokban a jövedelmi helyzet optimistább megítélése a gyerekekhez kapcsolható pozitív gondolkodásban, a támogatások kiszámíthatóságában kevesebb.



6. ábra - A jövedelmi helyzet megítélése gyerekes és gyermek nélküli háztartásokban, 2010-ben (%-ban). Forrás: Háztartáspanel 2010.

A jövedelmi helyzet szubjektív megítélésének ismerete fontos abból a szempontból, hogyan viszonyulnak a megkérdezettek a kiadásaik finanszírozásához, mit engedhetnek meg maguknak, és miről kell(ene) lemondaniuk. (7. ábra)

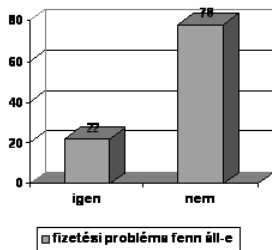


7. ábra - A havi jövedelemből való megélhetés szubjektív megítélése 2010-ben (%-ban). Forrás: Háztartáspanel 2010.

Az 5. és 7. ábrák összevetéséből kitűnik, hogy hasonló arányban fordulnak elő azok,

akik sokkal rosszabbnak ítélték meg helyzetüket és azok, akik nagyon nehezen élnek meg a jövedelmükből. Mindkét változónál közel 20% arányban találjuk azokat, akik igen alacsony jövedelemből élnek és helyzetük lényegesen rosszabbra fordult az elmúlt két évben. Ha hozzávesszük azokat, akik nehezen élnek meg a bevételeikből, akkor azt látjuk, hogy a városlakók 43%-ának komoly problémát jelent a megélhetés. Megközelítően 30% azoknak az aránya, akiknél kisebb gondot jelent a jövedelmet jól beosztani, és 23% mondja, hogy valahogyan kijön a havi jövedelméből. Itt is fontos látni, hogy a felső kategóriákba kevesen helyezték magukat, csupán 5% képes könnyen és gond nélkül megélni jövedelméből. Ezek a problémák a lakásfenntartás költségeinek kifizetésében is jelentkezhetnek, hiszen más felmérések eredményéből tudható, hogy az emberek az ételmisszer után a lakásfenntartásra fordítanak jelentős összegeket a havi jövedelemből. (KSH, 2005)

A lakáshoz és a megélhetéshez tartozó kiadások fizetése általában komoly terhet jelent a háztartásoknak. A panelvizsgálat adatai arra engednek következtetni, hogy azoknál jelentkeznek a kiadásokban problémák, akik nagyon nehezen élnek meg a jövedelmükből. Az idetartozók közül minden második esetben előfordult, hogy elmaradt valaminek a kifizetése. (8. ábra)



8. ábra - Került-e olyan helyzetbe, hogy nem tudott valamit kifizetni? (%-ban). Forrás: Háztartáspanel 2010.

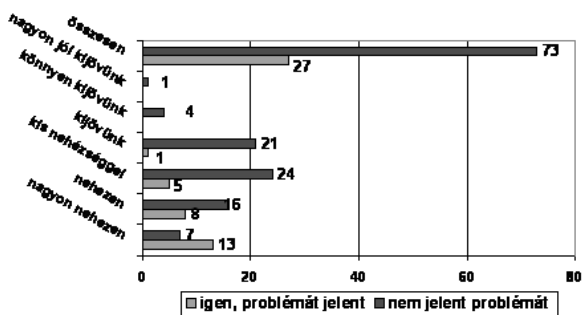
A nyiregyháziak egyötöde került korábban olyan helyzetbe, hogy kiadásait nem tudta megnyugtató módon rendezni. A kérdőív alapján nem tudjuk pontosan megválaszolni, hogy milyen költségeket nem tudnak kifizetni a háztartásokban. A következő adatfelvételnél lehetne ezeket a költségeket és a hátralék mértékét vizsgálni.

Néhány évvel ezelőtt a megye lakosságának szociális helyzetét és egészségi állapotát vizsgáló kutatás adatai alapján mégis elmondható, hogy a háztartásokban élők a kiadásokat tekintve az otthonon kívüli szórakozásról és nyaralásról a háztartások kilencedében lemondanak. (Filepné-Fónai-Fábián, 2006:58)

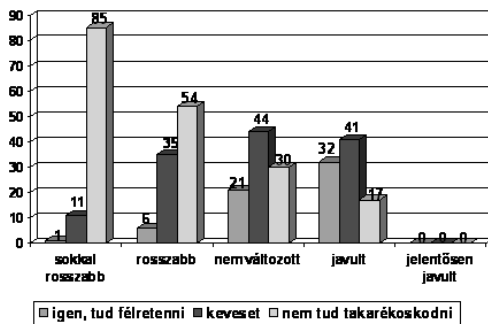
Szembetűnő a 8. sz. ábrán a pozitív választ adók 78%-os aránya, ők azok, akik nem jeleztek gondot a kiadásoknál, és alighanem képesek megvásárolni mindazt, amire szükségük van. (9. ábra)

A kiadások kifizetése azoknál a városlakóknál jelent problémát, akiknél valamilyen

mértékben megjelenik a jövedelem beosztásának a gondja. A legnehezebb helyzetben lévők képesek a legkevésbé fedezni kiadásaikat meglévő jövedelmükből, és csak kicsit jobb a helyzet azoknál, akik nehezen vagy kis nehézséggel tudják beosztani pénzüket. A 8. sz. ábrán látható adatok rávilágítottak arra, hogy a városlakók egyötöde került már olyan helyzetbe, hogy valamit nem tudott kifizetni a jövedelméből, és négyötöde valahogyan mégis megoldja. Képesek-e takarékoskodni a helyiek, amire nehezebb időkben támaszkodhatnak? (10. ábra)



9. ábra - Jelent-e Önöknek problémát a kiadások finanszírozása? (2010. %-ban). Forrás: Háztartáspanel 2010.

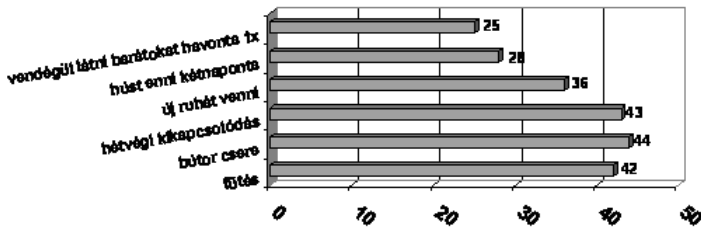


10. ábra - Jövedelem szubjektív megítélése és takarékoskodás 2010-ben (%-ban). Forrás: Háztartáspanel 2010.

A fenti ábrán azt látjuk, hogy megtakarítás azoknál keletkezett 2010-ben, akiknek javult vagy nem változott a jövedelmi helyzete az elmúlt két évben.<sup>2</sup> Ebbe a két kategóriába tartozók háromnegyede rendelkezik valamennyi megtakarítással. Egy kevés tarta-

2 A top kategóriában csak válaszhiányt találtam erre a kérdésre.

lék azoknak is van, akik rosszabbnak ítélték meg helyzetüket az előző évekhez képest, de náluk már látszik a tartalékok hiánya is. A tőlük rosszabb helyzetben lévőknél eltűnik a megtakarítás és ennek hiányában kénytelenek fedezni kiadásait. A takarékoskodás biztonságot és kiszámíthatóságot jelent az emberek életében, és olyan erőforrás, amit hamar mozgósíthatnak a kiadások fedezésére. Általános helyzetkép Magyarországon, hogy az emberek felélik esetleges megtakarításaikat, ami megnehezíti, gyakran lehetetlenné teszi kiadásaik finanszírozását, és meggátolja tartalékok képzését. (11. ábra)



11. ábra - Mi jelent problémát a kiadásokban, 2010-ben (%-ban). Forrás: Háztartáspanel 2010.

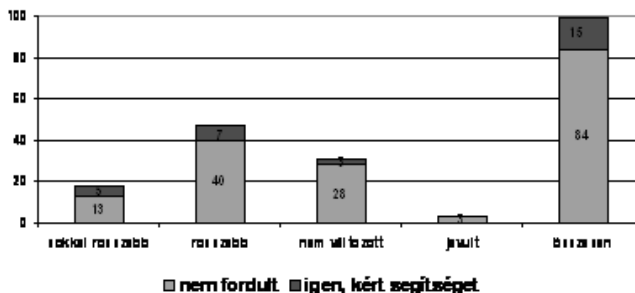
A jövedelmi helyzet megítélése, a tartalékok hiányosságai afelé mutatnak, hogy bizonyos szükségletek kielégítése problémát jelenthet a városlakóknak. Az alapszükségleteknél a meleg lakáshoz szükséges a fűtési költségek kifizetése, ami a lakosok 42%-nál jelent problémát. Ez a relatíve magas arány a szolgáltatóknál jelentkező díjhátralékokban mutatkozik meg. „Nyíregyházán a közüzemi cégek kintlévősége meghaladja az 550 millió forintot” - olvasható a háztartási adósságkezeléssel foglalkozó Szocio East Egyesület közleményében.<sup>3</sup> A nem fizetőkkal szemben egy rövid ideig elnéző az áram és gázszolgáltató, aztán tartós hátralék esetén a szolgáltatásból történő kikapcsolással válaszol. A távfűtésnél kicsit jobb a helyzet, hiszen egy hátralékkal rendelkező fogyasztót nem lehet lekapcsolni a rendszerről. Ugyancsak alapszükségletnek tekinthető az életkorhoz, aktivitáshoz, egészséghez nélkülözhetetlen élelmiszerhez történő hozzájutás. Hetente kétszer húst enni valóban a minimális szükségletet jelzi, ami a vizsgálat adatai alapján a városlakók 28%-ánál gondot jelent. Ezek az emberek nem jutnak hozzá megfelelő összetételű és tápértékű élelmiszerhez, ami betegség előidézője lehet. Új ruhára és új bútorra a városlakók több mint egyharmada nem áldoz pénzt, és olyan kiadásokat sem tudnak fedezni, amelyek a pihenéshez és a társas együttléthez szükségesek.<sup>4</sup> Az otthonon kívüli hétvégi pihenésre a városlakók közel fele mondott nemet, a barátokkal való havonta egyszerű találkozáásra egyenyedük nem tud pénzt költeni.

3 Forrás: <http://www.szocioeast.hu/page.php?16>

4 A Szabolcs-Szatmár-Bereg megyei kutatás adatai is megerősítik ezt a megállapítást.

Kérdésként vetődik fel, hogy a kiadások könnyítéséhez, vajon kérnek-e segítséget a város lakók az önkormányzattól. (12. ábra)

A város lakók 15%-a említette, hogy fordult segítségért a Szociális Osztályhoz, és jellemzően azok, akik rosszabbnak vagy sokkal rosszabbnak ítélik meg jövedelmi helyzetüket 2010-ben a két évvel korábbihoz képest. Valószínűleg ők azok, akiknek talán sohasem volt megtakarításuk, vagy tartalékaik kimerültek, és az önkormányzattól várnak támogatást a kiadásokra. Az adatokból kitűnik, hogy a város lakók 84%-a saját bevallása szerint nem kért segítséget a helyhatóságtól, ők vélhetően más módon kezelik kiadásait. Ebben az adatban a szemérmesség éppúgy jelen lehet, mint a segélyezéssel és a segélyezettekkel szembeni elutasítás.



12. ábra - Fordult-e a Szociális Osztályhoz segítségért? (2010. %-ban). Forrás: Háztartáspanel 2010.

## ÖSSZEFOGLALÁS

A lakóhely és a lakásjellemzők területén lényeges változásokról nem tudunk beszámolni 2008-2010. összehasonlásában. Negatív tendenciának minősíthető a lakásállomány bővülésének igen szerény mértékű emelkedése, a bérlakások változatlan mennyisége és minősége. Pozitív fejlemény a lakásfelszerelést tekintve a telekommunikációs eszközök használata és köztük a szélessávú Internettel való ellátottság 10%-os emelkedése két év alatt. Ez a növekmény a jövőben tovább fejlődhet ismerve a szolgáltatók közötti versenyt és új eszközök megjelenését ezen a területen. A város lakók kiadásainak finanszírozására leginkább jövedelmük van hatással. Mindazok, akik rosszabbnak ítélik meg szubjektíven saját helyzetüket 2010-ben, mint amilyen az 2008-ban volt, kevesebbet költenek alapszükségleteket kielégítő fogyasztási cikkekre, pihenésre és társas kapcsolatokra. És ugyancsak ők azok, akik keveset vagy szinte semmit nem képesek megtakarítani jövedelmükből. Áthidaló megoldásként a kifizetési problémáknál a kedvezőtlen anyagi helyzetben lévők töredékénél jön szóba az önkormányzat támogatása.

## IRODALOM

1. Fábíán Gergely – Takács Péter: A jövedelmi egyenlőtlenségek változásai és szegénység (Kézirat, 2011.)
2. Filepné Nagy É.-Fónai M.-Fábíán G.(2006.): A Szabolcs-Szatmár-Bereg megyei népesség szociális helyzete és egészségi állapota In: Etnikai szegénység, etnikai egészségi állapot? Fónai Mihály-Pénzes Mariann-Vitál Attila szerk. Krúdy Könyvkiadó-Szocio East Egyesületp. 43-74.
3. Hegedűs József és mtsai(2009.): Lakhatási szükségletek Magyarországon. Városkutatás Kft. Letöltési hely: [www.mut.hu/?module=news&action=getfile&fid=114874](http://www.mut.hu/?module=news&action=getfile&fid=114874)
4. Lakásviszonyok az ezredfordulón. KSH, Budapest, 2005.
5. Letöltési hely: <http://mek.nif.hu/06900/06979/06979.pdf>
6. Szoboszlai K.–Takács P. (2010): Lakóhely és lakásjellemzők Nyíregyházán. Szabolcs-Szatmár-Beregi Szemle, 2010/3. p. 343-554.