

NYÍREGYHÁZA LAKOSSÁGÁNAK FŐBB DEMOGRÁFIAI JELLEMZŐI

MALAKUCZINÉ PÓKA MÁRIA

Abstract: The study presents the main demographic processes of the county seat of Szabolcs-Szatmár-Bereg County, the factors forming the population, and the main traits of the population structure between 1980 and 2010. Along with introducing the changes the study also compares the peculiarity of the local area to the national specifics. It also informs about the differences within the city. Nyíregyháza is the seventh largest city of Hungary, the easternmost of the leading cities in the country. The demographic characteristics of the area indicate those unfavorable tendencies which appear nation-wide. As for the age structure, Nyíregyháza is a young city, but the number of adult residents is above average.

Keywords: leading city, demographic processes, factors forming the population, structural specifics, area

DOI: 10.19055/ams.2012.3/3/2

BEVEZETÉS

Nyíregyháza lakónépességének száma alapján Magyarország hetedik legnagyobb városa, melyet 2011 elején 118 ezren laktak. Százezret meghaladó lakossága révén az ország kilenc nagyvárosának egyike, egyúttal a legkeletibb fekvésű nagyvárosa.

A városnak, mint megyeszékhelynek a Szabolcs-Szatmár-Beregben betöltött társadalmi és gazdasági jelentősége tükröződik a demográfiai arányszámokban is, melyek alapján a térségen belüli súlya a fővárosnak az országon belüli szerepéhez hasonló volumenűnek tekinthető. Szabolcs-Szatmár-Bereg megye lakosságának ugyanis kéttizede, foglalkoztatottjainak háromtizede, a felsőfokú iskolai végzettséggel rendelkezőinek több mint négytizede koncentrálódik a városban. (A foglalkoztatottakra és a diplomásokra vonatkozó adatok ugyan a 2001. évi népszámláláskori állapotot tükrözik, azonban a gazdasági teljesítmények jelenlegi térbeli allokációja és vándormozgalmi folyamatok jellemzői alapján feltételezhetjük, hogy az előbbi arányszámok érdemben 2011-re sem mérséklődtek.)

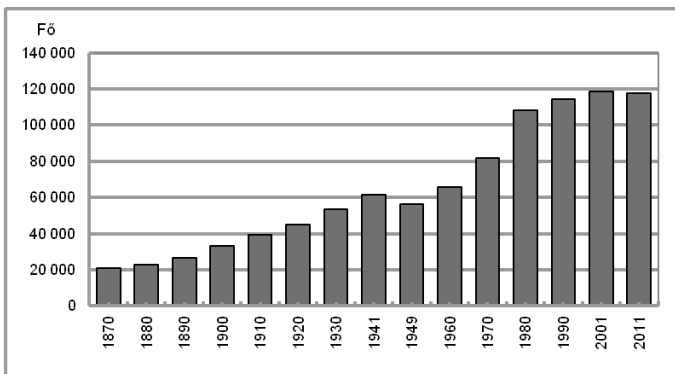
A népesség demográfiai szerkezeti sajátosságai, mint pl. az életkor, a családi állapot, az iskolázottság, a gazdasági aktivitás, a nemek szerinti struktúra, a lakosság életminőségét nagymértékben befolyásolják. E jellemzőket a panelkutatás magyarázó tényezőként használja, a reprezentatív felvétel eredményeit alapul véve. (I. Fábián G. – Patyán L. – Huszti É.: Előszó című írását.) A statisztikai népességi adatok ugyanakkor a lakosság egészére vonatkoznak, és a struktúra mellett a demográfiai folyamatok fő irányait is mutatják, így a panelkutatás fontos háttérül szolgálnak.

A lakosság demográfiai strukturális jellemzőinek bemutatása kapcsán megkerülhetetlen a népességszám változásának és az azokat alakító tényezőknek a vázlatos bemutatása. A szerkezeti jellemzők ugyanis erős kölcsönhatást mutatnak a demográfiai folyamatokkal, mivel e folyamatok módosítják a struktúrát, miközben az összetételben bekövetkezett módosulások is hatnak a további változásra.

A NÉPESSÉGSZÁM ALAKULÁSA

A város jelenlegi közigazgatási területe meghaladja a 27 ezer hektárt. E területen az első, 1870. évi népszámláláskor még csupán 21 ezer főt számláltak úgynevezett jelenlévő népességként. Ez a szám az 1941. évi népszámlálásra megduplázódott, és a növekedés azóta is permanens az eddigi rendelkezésre álló népszámlálási adatok alapján, kivéve az 1941. és az 1949. évi cenzusok közötti, háborús veszteségek miatti átmeneti visszaesést.

Leglátványosabban az 1960-as és az 1970-es években emelkedett a város lélekszáma, összefüggésben a fővárosból a vidékre történő ipartelepítéssel, illetve azok urbánizációs hatásával.



1. sz. ábra - Nyiregyháza népszámlálási lakónépessége (1960-ig jelenlévő népesség, 1970-től lakónépesség. (A 2011. évi továbbvezetett év eleji adat). Forrás: KSH

Népszámlálási léptékkal mérve lakosság száma 1980-ra haladta meg a százezret (1. sz. ábra). Ezt követően, az 1980-as és az 1990-es években, a korábbi erőteljes növekedési ütem lelassult, amit a 2000-es években a lélekszám stagnálása követett (a 2001. évi népszámlálást követően – a népmozgalmi statisztikák alapján – továbbvezetett adatok szerint).

A város lakónépessége, vagyis az életvitelszerűen ott élők száma a legutóbbi évekig jellemzően meghaladta az állandó jelleggel a városban élőkét (1. sz. táblázat), vagyis azokat, akiknek állandó lakhelyeként a város van bejelentve, és nincs másutt bejelentett tartózkodási helyük.

Év eleje	Állandó népesség	Lakónépesség
1970	78 995	81 949
1980	106 645	108 235
1990	112 659	114 152
2001. II.1.	113 281	118 795
2011	119 094	117 852

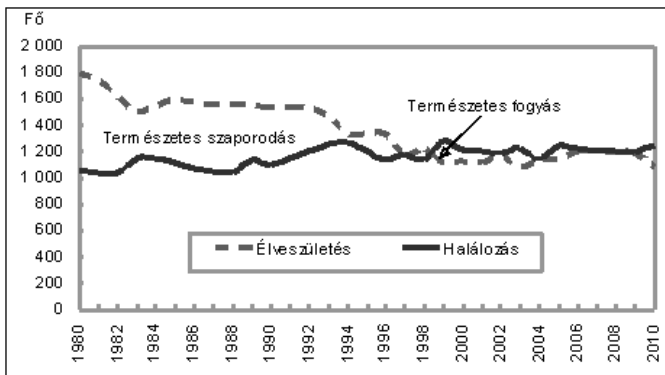
1. sz. táblázat - Nyíregyháza állandó- és lakónépessége. Forrás: KSH

2011-ben azonban már a város állandó népessége haladta meg a lakónépességet a továbbvezetett adatok alapján. A vándormozgalmi folyamatok ugyanakkor nem indokolják a növekedést, ugyanis a belföldi állandó vándorlások egyenlege negatívvá vált a 2000-es évek összességét tekintve. Így az állandó népességszám növekedésében szerepe van a valószínűsíthetően egyre fokozódó nem bejelentett lakcímen való másutt tartózkodásnak is, továbbá a nemzetközi vándorlási nyereségnek. (Az okok részletes feltérképezését majd a 2011. évi népszámlálási adatok alapján végezhetjük el.)

A NÉPSSÉGSZÁMOT ALAKÍTÓ TÉNYEZŐK

A város lakónépességének alakulását egyrészt a születések és halálozások egyenlege, vagyis a természetes szaporodás vagy fogyás, valamint a vándormozgalmi folyamatok alakítják. A korábbiaktól eltérően mindkét mérleg egyenlege veszteséget mutatott a 2000-es évek összességét tekintve.

A várost az 1990-es évek végéig természetes szaporodás jellemezte, ami azonban egyre kisebb méretűvé vált, és a 2000-es években a mérleg kisebb fogyásra billent át (2. ábra). Az élveszületések száma ugyanis a gyermekvállalási hajlandóság nagymértékű visszaesése miatt a városban is csökken, miközben a lakosság öregedése miatt a halálozások száma magas. A természetes fogyás azonban a városban, hasonlóan a megyéhez, az országosnál jóval később, közel két évtizednyi késéssel vette kezdetét. (Országosan ugyanis már 1980-tól permanens a népesség természetes fogyása.)



2. sz. ábra - Természetes szaporodás, fogyás Nyíregyházán. Forrás: KSH

A népességszámot alakító másik tényező a migráció. A vándorlások egyenlege a városban az 1970-es években az iparosodás hatására igen jelentős volt (16 ezer fős többlet), ami az 1980-as években ezer alá esett vissza. Az 1990-es években ugyan ismét nőtt a migrációs nyereség, azonban az 1970-es évekre jellemzőnél jóval szerényebb maradt (2. sz. táblázat). Az 1990-es években mért átmeneti növekedésben jelentős szerepe volt az általános recessziós környezetben kialakuló tömeges munkanélküliség miatti visszavándorlásnak, elsősorban a fővárosból.

Megnevezés	1970–1979	1980–1989	1990–2001.II.1.	2001–2010
Élveszületés	18 353	16 084	14 815	11 505
Halálozás	8 377	10 857	13 223	12 067
Természetes szaporodás, fogyás	9 976	5 227	1 592	–562
Vándorlási különbözet	16 310	690	3 051	186 a/
Tényleges szaporodás, fogyás	26 286	5 917	4 643	–376 a/

2. sz. táblázat - A népességszámot alakító tényezők Nyíregyházán. a/ Továbbvezetett népességadatok alapján számított adat. Forrás: KSH

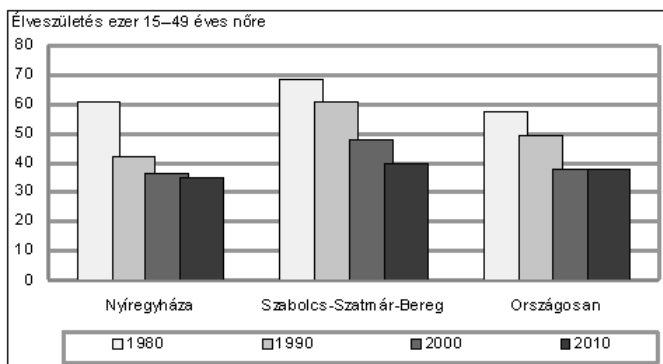
A 2000-es évek összességét tekintve pedig a vándorlási különbözet alig mutatott nyereséget, és ezen belül a belföldi vándorlások egyenlege negatívvá vált, az állandó vándorlások miatti veszteségből adódóan.

NÉPMOZGALMI FOLYAMATOK

Élveszülések, halálozások

Az élveszülések száma a városban is a nyolcvanas évek óta csökken. A visszaesés a kilencvenes években volt a legerőteljesebb. A 2000-es éveket az 1990-es évek végére kialakult alacsony szint körüli kisebb-nagyobb ingadozások jellemezték, ami az évtized vége felé ismét egyre határozottabb csökkenő irányzatot mutat. A változást alapvetően a termékenység visszaesése okozza, amit legáltalánosabban az ezer szülőképes korú (15–49 éves) nőkre jutó élveszülések számával mérünk (3. sz. ábra). Ez a mutató 2010-ben Nyíregyházára 34,7 volt, ami kevesebb mint hattizede az 1980. évinek, és a megyeinél (39,7), valamint az országosnál (37,9) is kedvezőtlenebbül alakult 2010-ben.

A születésszám csökkenését a propagatív korú nők számának – a Ratkó-korszak utóhatásaként megmutatkozó ciklusos – átmeneti növekedései sem fokozzák érdemben, a termékenység drasztikus visszaesése miatt. A gyermekvállalási hajlandóság mérséklődése, a szingli életforma terjedésével együtt csökkenti a háztartások átlagos méretét, amely jelentős jövedelem befolyásoló tényező, hiszen a nagy háztartásméret, és a tipikusan ezzel együtt járó nagy eltartási kötelezettség, a jövedelmi pozíciót rontja. (L. Fábán G.- Takács P.: A jövedelmi egyenlőtlenség változásai és a szegénység című írását.)



3. sz. ábra - Ezer 15–49 éves nőre jutó élveszülés. Forrás: KSH

2000–2010 között a közel 13 ezer nyíregyházi lakóhelyű anya gyermeke élveszületésekor az anyák 19%-a hajadon, háromnegyede (76%-a) házas családi állapotú volt, és néhány százalékot tettek ki az elváltak, továbbá igen kis esetszámmal voltak az özvegyek. A hajadonok aránya az élveszületéseken belül tendenciájában növekszik, a házasok pedig mérséklődik.

A születések számának visszaesésével egyidejűleg a halálozások száma relatíve magas. Ugyanakkor a nyíregyházi lakosok korszpecifikus halálozási arányszámai jellemzően kedvezőbbek a megyeinél és országosnál is (3. sz. táblázat), azonban a 70 év feletti életkilátásai a városban érzékelhetően rosszabbak az országosnál.

Korcsop- port, éves	1990– 1994	1995– 1999	2000– 2004	2005– 2009	2010		
	éves átlaga				Szabolcs- Szatmár- Bereg me- gyében	országo- san	
	Nyíregyházán						
30–34	2,2	1,3	0,9	0,7	0,7	1,0	0,8
35–39	3,7	2,8	2,0	1,7	0,5	1,5	1,4
40–49	6,0	5,8	5,6	4,1	3,3	4,8	3,9
50–59	14,1	11,8	9,9	9,8	8,6	12,0	11,3
60–69	26,6	24,7	21,1	19,6	16,7	21,9	20,6
70–X	88,5	83,3	75,1	71,2	76,0	76,0	72,0
Összesen	10,4	10,5	10,3	10,4	10,6	12,2	13,0

3.sz.táblázat - Ezer megfelelő korúra jutó halálozások száma a kiemelt korcsoportokban.

Forrás: KSH.

A halálokok között 1980 óta vizsgálva csökkenő a fertőző és élősdiék okozta betegségek, melyeket néhány esetszámra sikerült visszaszorítani, növekvő viszont a keringési rendszer betegségei, a daganatos betegségek. 2000–2010 között a keringési rendszer betegségei okozták a férfiak halálzásának 40%-át, a nőkének 53%-át. A daganatok a férfiak halálzásának 30%-ában, a nőkének 24%-ában szerepeltek okként.

Házasságkötés, válás

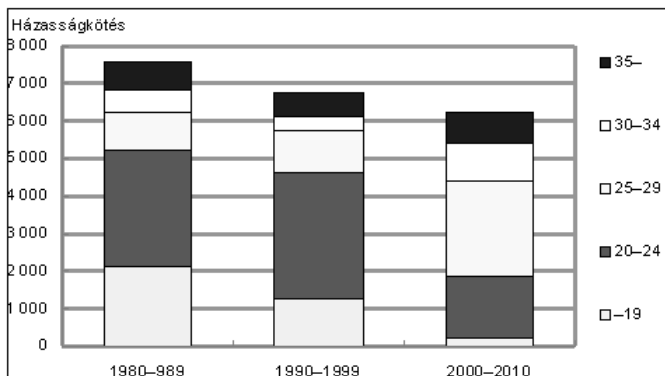
A házasságkötések száma a hetvenes évek vége óta csökkenő trendet mutat, így számuk Nyíregyházán a nyolcvanas évek éves átlagában 760-ra, a kilencvenes évek átlagában 680-ra, a kétezres évek átlagában 600 alá esett vissza, és a mélypont még nem látható, hiszen a legutóbbi 2010. évi 483 házasságkötés a jelenlegi ismert legkisebb. A kedvezőtlen tendencia ellenére Nyíregyházán a csökkenés üteme 1980–2010 között lényegesen kisebb volt, mint a megyében és országosan.

A házasságkötések alakulását a népesség korszerkezete is befolyásolja. Nyíregyházán a házasságkötéseknek kedvez, hogy a felnőtt korú népesség aránya a megyeinél és

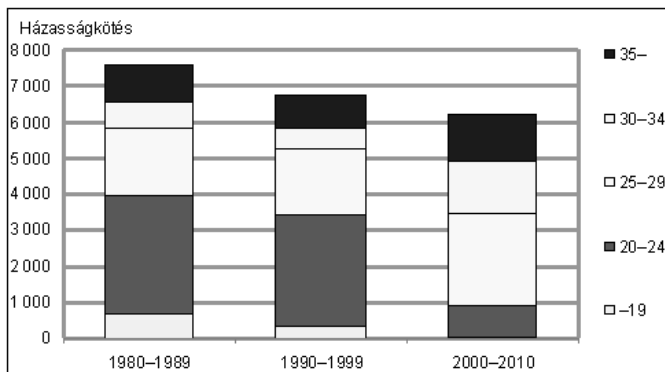
az országosnál egyaránt magasabb. Arányában a házas családi állapotú népesség aránya alacsonyabb, tehát e szempontból is nagyobb a merítési lehetőség, és a nem házas családi állapotúak házassági kedve is jobb az átlagosnál. Így 2011-ben ezer nem házas családi állapotú férfira a városban 22,3, nem házas nőre 15,6 házasságkötés jutott, míg a megyében 17,4, illetve 14,0.

A házasságkötések a városban is jellemzően egyre későbbi életkorra tevődnek át. A városban mindkét nemnél a 25–29 év között kötötték a legtöbb házasság (4. sz. ábra). (A férfiaknál országosan ez a korcsoport már 30–34 év közötti.)

Nők



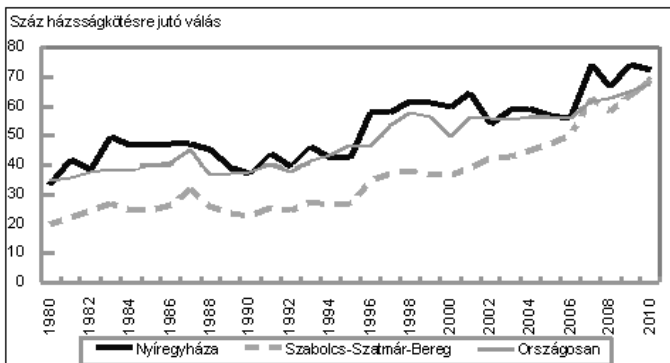
Férfiak



4. sz. ábra - A házasságkötések száma Nyíregyházán életkor szerint. Forrás: KSH

A házasságok 70%-át hajdonok és nőlenek kötötték 2000–2010 között. Közel háromtizedükben volt valamelyik fél elvált (ezen belül egytizedükben mind a kettő). Az iskolai végzettség alapján a házasságok több mint fele azonos iskolai végzettségűek között kötötték.

A házasságkötések csökkenésével párhuzamosan nő a válások gyakorisága, így a száz házasságkötésre jutó válások száma 1980 óta megduplázódott, 2010-ben 72 volt (5. sz. ábra). (Nem vagyunk messze attól az állapottól, amikor minden házasságkötésre jut egy válás is.) Az előbbi mutató Nyíregyházán meghaladja a megyeit (69) és az országost is (67).



5. sz. ábra - Száz házasságkötésre jutó válás. Forrás: KSH

A 2000–2010 közötti válások 18%-a 10–14 évi, 15%-a 15–19 évnyi, 23%-a legalább 20 évnyi együttlet után bomlott fel. Az esetek 44%-ában azonban legfeljebb 9 évi együttelés után történt meg a válás. Ezen belül az esetek 1–2%-ában azonban egy évet sem élt meg a házasság.

A 2000–2010 közötti válások összességét tekintve azok ezernél több 0–6 éves, és 2600 fő 7–17 éves gyermeket érintettek abban a tekintetben, hogy az elváltak közül a kiskorú gyermekeként élték meg a család kettéválását.

A BELFÖLDI VÁNDORMOZGALOM SAJÁTÓSÁGAI

A város vándormozgalmán belül a belföldi vándormozgalom volumene lényegesen nagyobb a nemzetköziniél. Az országhatárt átlépő vándorlások némileg javítják a belföldi migrációs veszteséget. A belföldi vándormozgalmon belül az állandó és ideiglenes vándorlások az utóbbi két évtizedben hasonló nagyságrendet képviseltek. Ugyanakkor az állandó vándorlások egyenlege a 2000-es években ellentétes volt az ideiglenes vándorlásokéval, és 1300 fős veszteséget mutatott. A megyén belülről a városba állandó jelleggel beköltözők száma ugyan meghaladta a kiköltözőkét, azonban a megyehatárt átlépő Nyíregyházáról, illetve Nyíregyházára történő állandó mozgásoknál az elvándorlás jelentősebb volt, mint az odavándorlás.

Az ideiglenes vándorlások tekintetében a város egyenlege ugyan pozitív, amit a megyén belüli mozgások nyeresége biztosít a városnak, miközben a megyehatárt átlépő ideiglenes vándorlások Nyíregyháza esetén hiányt jeleznek (4. sz. táblázat). Összességében azonban az ideiglenes vándorlások egyenlege pozitív volt a 2000–2010 közötti időszakban, mindazonáltal az állandó vándorlások veszteségét nem kompenzálta.

Időszak	Odavándorlás			Elvándorlás		
	megyén belülről	megyén kívülről	összesen	megyén belültre	megyén kívültre	összesen
Állandó vándorlás						
1980–1989	16 048	6 019	22 067	7 699	8 630	16 329
1990–1999	13 471	6 063	19 534	11 717	8 666	20 383
2000–2010	16 471	6 106	22 577	13 917	9 967	23 884
Ideiglenes vándorlás						
1980–1989	16 205	24 755	40 960	17 306	23 405	40 711
1990–1999	13 130	10 358	23 488	11 775	11 298	23 073
2000–2010	14 281	9 471	23 752	11 894	10 826	22 720

4. sz. táblázat - A belföldi vándorlások egyenlege Nyíregyházán. Forrás: KSH

Az állandó vándorlások jellemzően végleges jelleggel történnek, amiben a családi okok szerepe kiemelkedő. Így az állandó vándorlásokban nagy számban vesznek részt a gyermekkorúak és az idősebbek (5. sz. táblázat). Mellettük még a 20–24, a 25–29 és a 30–34 éves korcsoport súlya is jelentős az állandó vándorlásokban.

Az ideiglenes vándorlások elsősorban tanulás, munkavégzés céljából történnek, így ezek leginkább a 15–19 éves, 20–24 éves, 25–29 éves korcsoportot jellemzik, ami mellett a 15 év alattiak esetszáma is jelentős.

A NÉPESSÉG STRUKTURÁLIS JELLEMZŐI

A lakosság összetételét életkor, családi állapot, iskolázottság és foglalkoztatottság szerint vizsgáljuk, és néhány további, pl. vallási, etnikai jellemzőt is bemutatunk.

Korszerkezet

A város lakosságának korszerkezete 1980. óta jelentős változásokat mutat. A születések számának visszaesése miatt ugyanis a gyermekkorú népesség száma csökken, a születéskor várható élettartam növekedése miatt viszont az időskorúaké (65–X évesek) emelkedik. A korstruktúra változása az életminőséget is befolyásolja, többek között a lakosság egészségi állapotára gyakorolt hatása révén. (L. Jóna Gy. –Jávorné R. : A szubjektív egészségi állapotot meghatározó tényezői Nyíregyházán című írását.)

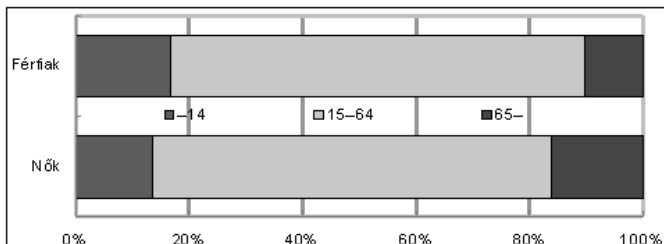
Korcsoport, éves	Odavándorlás		Elvándorlás	
	állandó	ideiglenes	állandó	ideiglenes
-14	4 294	3 786	4 500	2 817
15-19	1 135	4 385	1 446	4 475
20-24	2 746	4 001	2 632	4 050
25-29	4 311	3 958	4 218	3 963
30-34	3 001	2 417	3 143	2 368
35-39	1 651	1 279	1 856	1 244
40-44	1 030	885	1 186	851
45-49	825	770	1 142	725
50-54	695	667	1 044	694
55-59	521	430	740	467
60-X	2 369	1 174	1 977	1 066
ÖSSZESEN	22 577	23 752	23 884	22 720

5. sz. táblázat - Belföldi vándorlás korcsoport szerint Nyíregyházán, 2000-2010 között összesen. Forrás: KSH

A változásokat jól mutatja, hogy a gyermekkoriúak száma 1980. óta több mint 10 ezerrel esett vissza, miközben az időskorúaké 6 ezerrel bővült, nagyobb részt a nők körében, összefüggésben a két nem eltérő, a nők számára kedvezőbb években mért életkilátásokkal.

Év eleje	Férfiak			Nők			Összesen		
	0-14	15-64	65-X	0-14	15-64	65-X	0-14	15-64	65-X
1980	14 346	33 669	3 803	13 758	36 707	5 952	28 104	70 376	9 755
1990	13 728	36 775	3 851	13 135	40 261	6 402	26 863	77 036	10 253
2001.II.1.	10 309	40 293	5 040	9 953	44 669	8 531	20 262	84 962	13 571
2011	9 023	39 566	5 657	8 600	44 676	10 330	17 623	84 242	15 987

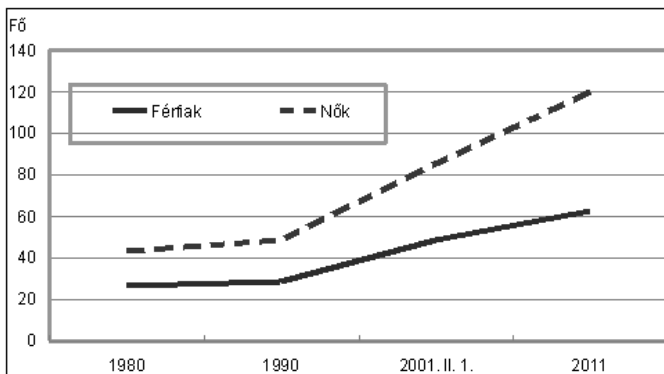
6. sz. táblázat - Nyíregyháza lakónépessége az év elején összevont korcsoportok szerint. Forrás: KSH



6. sz. ábra - Nyíregyháza lakónépességének korszerkezete nemenként, 2011. év elején. Forrás: KSH

A férfiak és a nők korstruktúrája a városban is markánsan különbözik. A nőknél ugyanis a gyermekkorúak terhére lényegesen nagyobb arányban vannak jelen az idősek, mint a férfiaknál. Ez egyúttal azt is jelenti, hogy a város időskorú lakosságának közel kétharmada a gyengébb nemhez tartozik.

A korszerkezeti összetétel komplex mutatójaként használt ún. öregedési index lényegében a szélső korcsoportok egymáshoz viszonyított arányát jelzi, azt mutatja meg, hogy száz gyermekkorúra mennyi időskorú jut. (Fordított mutatója a fiatalodási index.)



7. sz. ábra - Nyíregyháza lakosságának öregedési indexe az év elején (száz gyermekkorúra jutó időskorú.). Forrás: KSH

A város öregedési indexe 2011-ben 91 volt, ami az országosnál (115) lényegesen fiatalosabb korszerkezetet mutat. A Szabolcs-Szatmár-Bereg megyeinél (80) azonban idősebb a város lakosságának korstruktúrája. A mutató a két nemnél szignifikáns különbséget mutat (7. sz. ábra). Nyíregyháza női lakosságának öregedési indexe (120) ugyanis majdnem kétszerese a férfi lakosaiénak (63).

Nemek szerinti struktúra

A város lakosságának nagyobb részét, 2011 elején 54%-át a nők alkották. Ez az arányszám 1980 óta közel 2 százalékponttal emelkedett. Így a feminitási mutató, az ezer férfira jutó nők száma 1089-ről 1173-ra emelkedett, ami a megyeinél (amely 2011-ben gyakorlatilag a város 1980. évi állapotát tükrözte) – továbbá az országosnál is – torzabb szerkezetet mutat. (Az országos mutató 2011 elején 1105 fő volt.)

Annak ellenére, hogy több fiú gyermek születik, mint amennyi leány, a nőtöbbség már a 15–19 évesek korcsoportjától megmutatkozik, ami az életkor emelkedésével egyre markánsabbá válik. A fiatal korban is kialakuló nőtöbbséget az okozza, hogy az e korban vezető halálokok, nevezetesen a morbiditás, mortalitás külső okai, mint például a közlekedési balesetek, a fiatal fiúkat nagyobb számban érintik, mint leányokat. A nőtöbbség a 45–49 évesek korcsoportjától válik egyre határozottabbá (7. sz. táblázat), amit a két nem – elsősorban életmódbeli különbségekre visszavezethető – egészségi állapotában meglévő eltérések magyaráznak.

A 75–84 év közöttieknél a nők száma már kétszerese a férfiakénak, a 85 év feletiekénél pedig háromszorosa. A kor szerkezet módosulásából adódóan módosul a felnőtt korú (15–64 éves) népességre háruló eltartási kötelezettség is (8. sz. táblázat), ami a gyermekkorú és az időskorú lakosság vonatkozásában áll fent. A teljes eltartottsági ráta a két korcsoportra vonatkozó ráta együttesen.

A teljes eltartottsági ráta 1980 óta összességében csökkent ugyan, ezen belül azonban emelkedett az időskorú népességé, miközben a gyermekkorúaké nagymértékben visszaesett. A nyíregyházi eltartottsági ráta a szabolcs-szatmár-bereginél és az országosnál is alacsonyabb, mivel a megyeihez viszonyítva a gyermekkorú népesség eltartottsági rátája lényegesen alacsonyabb, az országoshoz viszonyítva pedig az időskorúaké mérsékeltebb szintű.

Családi állapot szerinti összetétel

A családi állapot szerinti struktúrában bekövetkezett változásokat jól mutatja, hogy 1980 és 2010 között a nőtlen férfiak és a hajadon nők száma egyaránt közel a duplájára, az elváltaké több mint háromszorosára növekedett Nyíregyházán (9. sz. táblázat). A változások a házassági állapotok terhére történtek, amely azonban jelenleg is a leggyakoribb családi állapot, annak ellenére, hogy térvessztése igen nagymértékű volt, és a nőtlen, hajadon állapothoz viszonyított előnye nagyságrenddel kisebb lett, néhány évtized távlatában.

2011-ben Nyíregyháza 15 éves és idősebb lakosságának 48%-a élt házasságban, amiből viszonylag kisebb lemaradást jelent a nőtlenek és hajadonok együttesen mért 32%-os aránya. Az özvegyek és elváltak súlya egyaránt 10% körüli. Ezek az arányok 1980-hoz viszonyítva igen számottevő változást mutatnak, hiszen akkor még a 15 éves és idősebb népesség több mint kétharmada házasságban volt. A családi állapot szerinti struktúra és annak változása hatással van a társas kapcsolatokra, amely az életminőség te-

kintetében az adott társadalmi csoport forrásérösségét mutatja. (L Huszti É. : Társas kapcsolatok című írását.)

Korcsoport, éves	Fő			Ezer férfira jutó nő	
	férfiak	nők	összesen		
	2011. év elején			1980. év elején	
–4	3 077	2 949	6 026	958	960
5–9	2 972	2 807	5 779	944	989
10–14	2 974	2 844	5 818	956	925
15–19	3 819	3 979	7 798	1 042	1 049
20–24	3 947	4 087	8 034	1 035	1 249
25–29	4 166	4 546	8 712	1 091	1 077
30–34	5 071	5 401	10 472	1 065	1 011
35–39	4 939	5 166	10 105	1 046	1 029
40–44	3 952	4 354	8 306	1 102	1 126
45–49	3 224	3 614	6 838	1 121	1 000
50–54	3 476	4 604	8 080	1 325	1 067
55–59	3 826	4 984	8 810	1 303	1 177
60–64	3 146	3 941	7 087	1 253	1 184
65–70	2 032	2 995	5 027	1 474	1 387
71–74	1 440	2 587	4 027	1 797	1 534
75–79	1 115	2 060	3 175	1 848	1 699
80–84	686	1 525	2 211	2 223	1 929
85–	384	1 163	1 547	4 029	2 023
ÖSSZESEN	54 246	63 606	117 852	1 173	1 089

7. táblázat - Az ezer férfira jutó nők száma Nyíregyházán. Forrás: KSH

A családi állapot szerinti struktúra nemek szerint lényeges különbséget mutat (8. sz. ábra). A férfiak körében ugyanis jóval markánsabban jelenik meg a nőtlen forma, mint a nőknél a hajadon családi állapot. (A különbség mintegy 8 százalékpont.) A nőknél viszont az özvegy családi állapot súlya (15%) többszöröse a férfiakénak (3%).

Év eleje	A gyermekkorú a/	Az időskorú b/	A teljes eltartottsági ráta c/
	népesség eltartottsági rátája		
Nyíregyháza			
1980	39,9	13,9	53,8
1990	34,9	13,3	48,2
2001. II.1.	23,8	16,0	39,8
2011	20,9	19,0	39,9
Szabolcs-Szatmár-Bereg			
2011	25,0	20,1	45,1
Országosan			
2010	21,3	24,4	45,6

8. sz. táblázat - Eltartottsági ráták. a/ Száz 15–64 évesre jutó 0–14 éves. b/ Száz 15–64 évesre jutó 65–X éves. c/ Száz 15–64 évesre jutó 0–14 és 65–X éves. Forrás: KSH

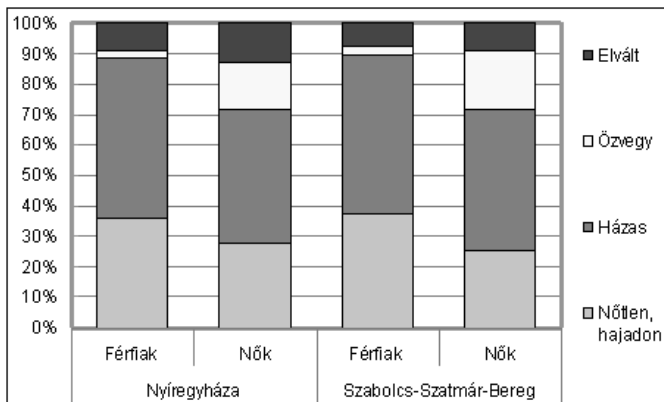
Év eleje	Férfiak				Nők			
	nőtlen	házas	özvegy	elvált	hajadon	házas	özvegy	elvált
1980	8 618	26 830	923	1 101	8 258	26 791	5 249	2 361
1990	10 949	26 560	1 110	2 007	9 810	26 887	6 148	3 818
2001.II.1	15 062	26 048	1 296	2 927	13 911	26 178	7 772	5 339
2011	16 257	23 607	1 367	3 991	15 425	24 113	8 340	7 128

9. sz. táblázat - Nyíregyháza 15 éves és idősebb népessége családi állapot szerint. Forrás: KSH

A város nőinek körében a hajadon családi állapot nagyobb relatív gyakorisággal fordul elő, mint a megyei női lakosságának esetében. A férfiak tekintetében ugyanakkor mérsekeltebb a nőtlenek aránya, mint a megyében. Az elváltak részaránya azonban a városban mind a két nemnél számottevőbb a megyei átlagnál.

A házas forma térvesztését a szingli életforma, továbbá az élettársi kapcsolatok terjedése magyarázza.

Az élettársi kapcsolatok vizsgálatára a népszámlálási adatok alapján van mód, melyek jelenleg az 1990. évi és a 2001. évi állapotok összehasonlítását teszik lehetővé. Az élettársi kapcsolatban élők száma 1990 és 2000 között megduplázódott, 2001 elején 4400 főt tett ki, ami a házas családi állapotúak 10%-ának felelt meg. Azóta ezen együttélési forma elterjedtsége fokozódott, azonban valószínűleg nem duzzadt akkorára, hogy a szingli életforma terjedéséből adódó társas kapcsolati hiányt pótolja.



8. sz. ábra - A 15 éves és idősebb népesség családi állapot szerinti megoszlása, 2011. év elején. Forrás: KSH

Iskolázottság, foglalkoztatottság

Az iskolázottsági színvonal növekedése egy évtized alatt igen számottevően változik. Jelenleg azonban a 2001. évi népszámlálási adatok alapján van mód a kérdéskör vizsgálatára. Így e fejezetben elsősorban az a cél, hogy a városnak a térségen belüli sajátosságait foglaljuk össze, a megyei adatokkal való összehasonlítás kapcsán.

2001-ben:

- a város 25 éves és idősebb népességének 18%-a szerzett diplomát (a megyében 8%-a).
- a 18 éves és idősebb népesség 49%-a legalább középiskolai végzettségű volt (a megyében 28%-a).
- a 15 éves és idősebb népesség 98–99%-a elvégezte legalább az általános iskola 8. osztályát (a megyei arányszám 84%).
- a 15 éves és idősebb népességből az általános iskolának még az első évfolyamát sem elvégzők aránya 1,4%-ot tett ki (a megyében 1,2%-ot).

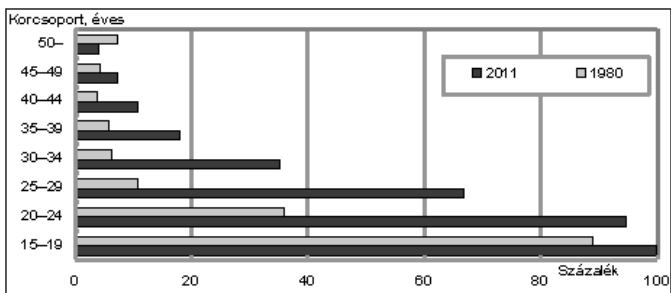
A foglalkoztatottságot szintén csak érintőlegesen mutatjuk be, az iskolázottsághoz hasonló logika mentén, mivel részletes adatok e tekintetben is csak 2001-re adottak.

2001-ben:

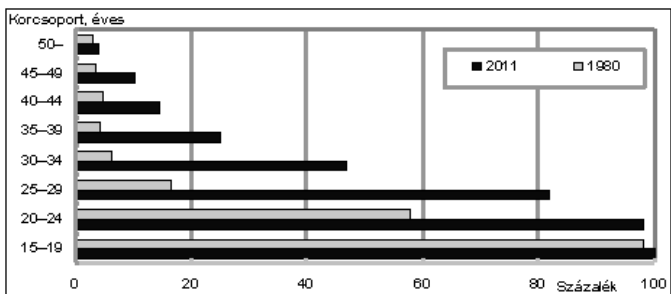
- a foglalkoztatottak teljes népességén belüli aránya a városban 37% volt (a megyében 27%)

- a városban élő foglalkoztatottak 91%-a (40 ezer fő) helyben dolgozott, 9%-a (3800 fő) más településre járt dolgozni.
- a helyben dolgozó népesség 74%-a a szolgáltató szférában tevékenykedett.
- más településről közel 12 ezren jártak be a városba.

Nők



Férfiak



9. sz. ábra - A hajdónok és a nőtlenek aránya a megfelelő korú népesség százalékában Nyíregyházán. Forrás: KSH

Etnikai, vallási és egyéb jellemzők

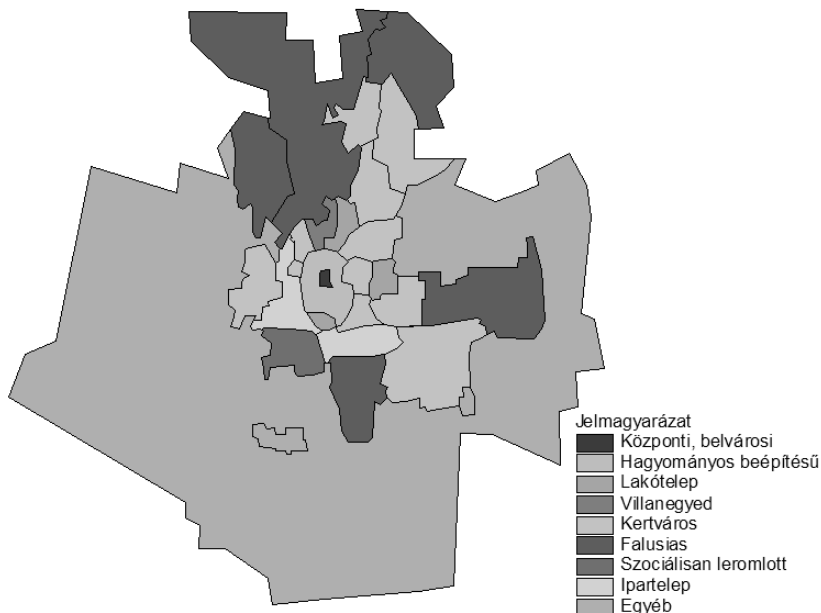
A demográfiai sajátosságok szempontjából nem elhanyagolható momentum, hogy a város lakosságának a megyeinél jóval kisebb része tartozik valamelyik hazai kisebbséghez, melyen belül meghatározó súlyt a roma népesség jelent. Önbevallás alapján 2001-ben a megyei 5%-os etnikai arányszámmal szemben a városé csupán 1,6% volt. A valóságban természetesen ezen értékek többszörösével kell számolni, és figyelembe kell venni a romák városon belüli koncentrált elhelyezkedését is.

Nyíregyháza lakosságának jelentős része, közel tizede él külterületen, ami a megyei érték mintegy kétszerese.

Népszámláláskori állapotot tükröző demográfiai ismerv a vallási hovatartozás is. A 2001. évi népszámláláskor a város lakosságának bő háromnegyede három vallási közösséghez tartozónak mondta magát: 44%-a katolikusnak, 22%-a reformátusnak, 10%-a evangélikusnak.

A VÁROSRESZEK DEMOGRÁFIAI JELLEMZŐI

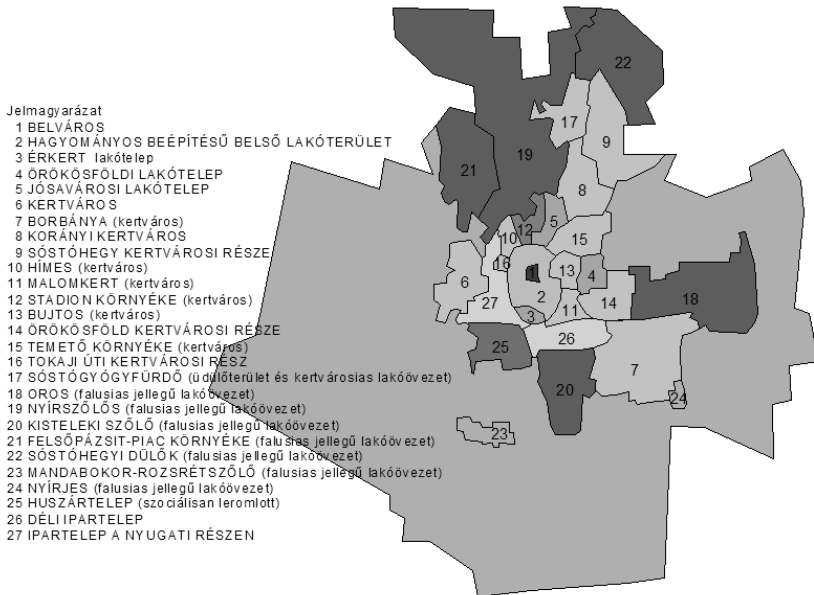
Az egyes társadalmi csoportok a különböző városrészekben eltérő arányban vannak jelen. A lakosságnak a városon belüli elhelyezkedése ugyanis nem öletszerűen, hanem bizonyos törvényszerűségek alapján megy végbe. A népszámlálási adatok adnak lehetőséget arra, hogy az egyes városrészekben élők főbb demográfiai jellemzőit összehasonlítsuk, amire a 2001. évi népszámlálás alapján van mód. Az azóta beépült városrészekben élők sajátosságait, továbbá az utóbbi évtized változásait ugyan nincs mód vizsgálni, azonban az adatok alkalmasak arra, hogy a fő különbségeket a városon belül bemutassuk, a teljesség igénye nélkül, már csak a területi korlátokból adódóan is. Így a korszerkezeti és az iskolázottsági eltérések kerültek a középpontba, hiszen ezek számos további jellemzőt is nagyban befolyásolnak.



10. sz. ábra - Nyíregyháza vizsgált városrészei a lakókörnyezet jellege szerint. Forrás: Malakucziné M. –Tar F. 2004.

A városrészek lehatárolásánál a lakókörnyezet jellege (10. sz. ábra) volt a meghatározó, amely a népszámláláskor úgynevezett összeírási tömbök szerint lett meghatározva. A népszámlálás teljes körű voltából adódóan mód van részletes, a beékelődéseket is figyelembe vevő lakókörnyezet jelleg szerinti lehatárolásra. A panelvizsgálatnál erre a minta reprezentatív jellegéből adódóan nem volt lehetőség, így a statisztikai és a panel városrészek nem azonosak. (l. Fábíán G.-Patyán L.-Husztó É.: Előszó című írását.)

A különböző funkciók a városban területileg szórtnak jelennek meg, és az azonos funkciójú városrészek jellemzői is számottevő különbségeket mutatnak, aszerint, hogy kialakulásuk, beépítésük későbbi vagy korábbi időszakban történt.



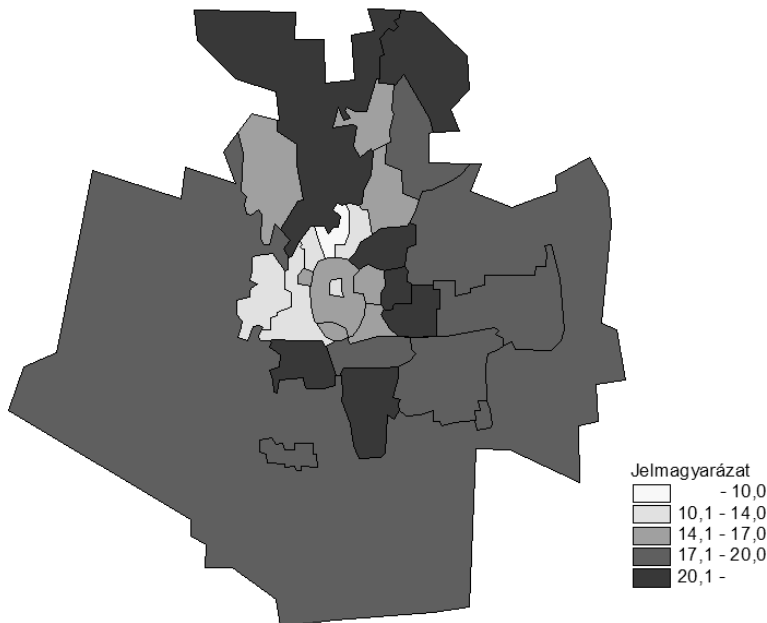
11. sz. ábra - Nyíregyháza vizsgált városrészei. Forrás: Malakucziné M. –Tar F. 2004.

A városmag és annak belső lakóterülete ugyan több karaktert is képvisel, a belső lakóterületet mindezek ellenére egy egységként kezeltük. A város lakótelepei Érkert, Jós András lakótelep (Jósa város) és az Örökösöldi lakótelep. E mellett a Malomkert kis részén, a belső területen a Vasvári Pál u. – Kossuth u. környékén, a Kossuth u. és Dózsa György u. közötti területen, a Rákóczi u. északi oldalán is vannak lakótelepi karaktert képviselő beépítések. Ezeket az adott egységen belül nem különböztettük meg. A villanegyed a Sóstó-fürdőre vezető Sóstói út keleti oldalára – a Krúdy Gyula utcától a Csaló közig terjedő szakaszára – jellemző. A villasor teljes hosszában helyi településképi védelmet élvez. A kertvárosi jelleg a városközponttól nyugatra fekvő Kertváros, északra a Hímet, a Korá-

nyi kertvárost, illetve a Sóstó környékét (Sóstógyógyfürdőt) és Sóstóhegyet, délre Borbánya zöldövezeti családi házas, sorházas és üdülőházas beépítésű területeit jellemzi. A város belső lakóterületének szomszédságában azonban több kisebb kertvárosias beépítésű lakóterülettel is találkozunk (11. sz. ábra). A falusias jelleg tiszta formában egyik városrészben sem jelenik meg, hiszen keveredik a kertvárosias jelleggel. Ezekre a területekre nagyméretű telkek jellemzőek. Idesoroltuk Felsőpázsitot, Nyírszölöst, Kistelekiszőlőt, Oros nagyrészét és a Sóstóhegytől északra található általunk ún. Sóstóhegyi dülőknek nevezett részt. A Huszártelep a város szociálisan legkedvezőtlenebb környéke. A telep a belvároshoz viszonylag közel, délnyugati irányban, az ipartelepek ölelésében található.

A belvárostól délre az ipartelepi funkciót elnevezésében is őrző Déli ipartelep található jelentős ipari üzemekkel. Ennek folytatásaként a belvárost nyugati irányba is körbefogja az ún. nyugati ipartelep, melyet leginkább a kereskedelmi lerakatok nagy száma jellemez.

Az ún. egyéb területek döntő többségét külterületek, bokrok, tanyák alkotják, de igen kis részben periférikus fekvésű belterületi részek is idekerültek. A város sajátos településszerkezetét a bokortanyák, az ún. "szállások" adják, amelyekből ma is több mint hatvan található szerte a város határában.



12. sz. ábra - A 15 éven aluliak aránya a népességből városrészenként, 2001. február 1. (százalék). Forrás: Malakucziné M. –Tar F. 2004.

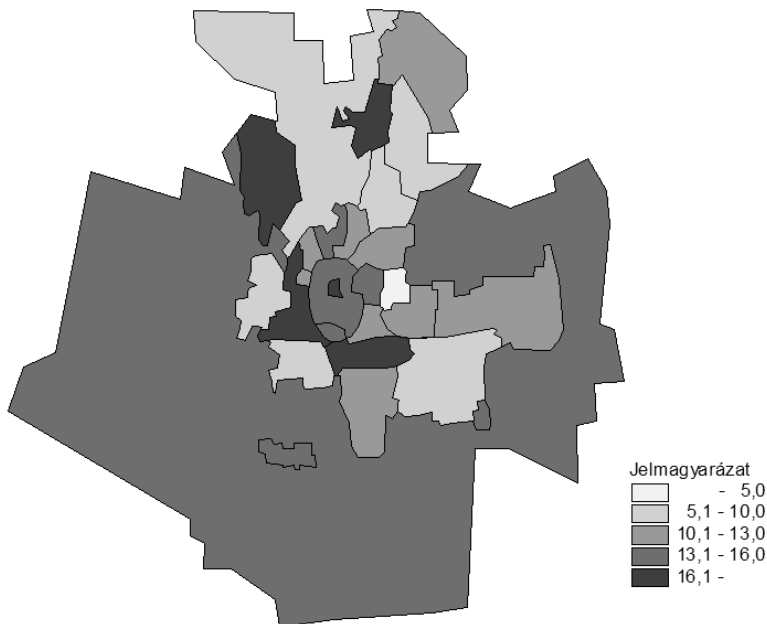
A város népességének legnagyobb része, 30%-a kertvárosban vagy kertvárosias részen, 26%-a lakótelepen, 20%-a a városmagban és annak belső lakóterületén, 13 %-a falusi-

as jellegű lakóövezetben, 6%-a külterületi részeken lakott 2001-ben. Szociális szempontból nem megfelelő övezetben Nyíregyháza lakosságának kevesebb mint 2%-a, a Sóstói úti villanegyedben és annak környékén közel 4%-a élt.

Korstruktúra

Nyíregyháza legifjabb korosztálya elsősorban a kertvárosokban és a falusias jellegű lakóövezetekben lelhető fel, ahol népességen belüli arányuk is jelentős (12. sz. ábra). A kertvárosok nagy része viszonylag új beépítésű, a fiatal családok jelentős hányada így e részeken van jelen, a falusias környezetben pedig a tradíciók miatt nagyobb mértékű a gyermekvállalási hajlandóság.

A nyíregyházi városrészekben a 15 éven aluliak aránya legmagasabb Örökösöld kertvárosias részében, a Huszár lakótelepen, az Örökösöldi lakótelepen, Nyírszőlösön, a Temető környéki kertvárosias részben, Kistelekiszőlőben és a Sóstóhegyi dűlőkön.



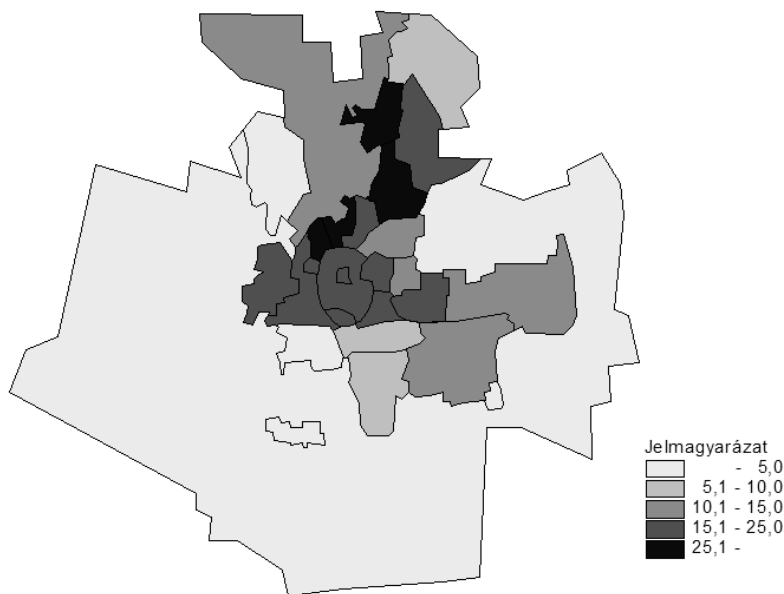
13. sz. ábra - A 65 éves és idősebb népesség aránya városrészenként, 2001. február 1. (százalék). Forrás: Malakucziné M. –Tar F. 2004.

A szerényebb anyagi körülmények között élő fiatal családok számára alternatívaként a lakótelep és ipartelep kínálkozik, míg a legrosszabb anyagi körülmények között élőknek a korábban szebb napokat megélt Huszár lakótelep.

A város lakótelepei közül csak az örökösföldiben magas a 0–14 évesek részaránya, Jósaváros és Érkert, a két 1970-es években felépített lakótelep esetében viszont a lakóteleppel együtt öregszik a lakosság. A városrészek közül a 15 éven aluliak messze a legalacsonyabb aránnyal (9%) a Sóstói úti villanegyedben vannak jelen.

A 65 év felettiek részaránya legmagasabb a Nyugati ipartelepen, Sóstógyógyfürdőn, a Déli ipartelepen, a belvárosban és Felsőpázsiton. Átlagon felüli még a hagyományos beépítésű belső lakóterület, Érkert, Jósaváros, a Sóstói úti villanegyed, a Himes, a Temető környéki kertvárosias rész (13. sz. ábra).

A legalacsonyabb értékkel az Örökösföld és a Korányi kertváros rendelkezik, ami főleg abból adódik, hogy mindkettő fiatal városrész. Ezeket a nagyrészt szintén új beépítésű Sóstóhegy és Kertváros követi. Mérsékelt arány jellemzi a Huszár lakótelepet is.



14. sz. ábra - A 25 éves és idősebb népességből egyetemi, főiskolai oklevéllel rendelkezők aránya, 2001. február 1. (százalék). Forrás: Malakucziné M. –Tar F. 2004.

A népesség iskolai végzettsége

A város legdrágább, „legjobb” környékein élők iskolai végzettsége, így társadalmi helyzete kedvezőbb, ami a különböző társadalmi csoportok anyagi és társadalmi helyzetüktől függő bizonyos fokú szegregálódását mutatja.

A 25 éves és idősebb korúakon belül a felsőfokú iskolai végzettséggel rendelkezők aránya legmagasabb a Korányi kertvárosban (45%), amit a Hímes követ, a Sóstói úti villanegyed, és Sóstógyógyfürdő. A legalacsonyabb értékek a Huszár-telepet és Felsőpázsitot jellemzik (14. sz. ábra).

18 éves és idősebb korosztályban az érettségizettek aránya a Korányi kertvárosban a legmagasabb (75%), amit a Sóstói úti villanegyed, a Tokaji úti kertvárosias rész, a Hímes, majd a belváros követ (5. ábra). A sor végét a Huszár-lakótelep zárja (13%).

A 15 éves és idősebb korosztályban az általános iskolát végzetek aránya minden körzetben magas ugyan, de a legalacsonyabb a Huszár lakótelepen (83%).

A 10 évesnél idősebb népességben az általános iskola első osztályát el nem végzetek aránya a Huszár lakótelepen a legmagasabb, de nagyon érdekes a Korányi kertváros második helye. Ebben az itt élő idős réteg alacsony végzettsége a meghatározó.

Több tekintetben hátrányosnak tekinthető részek a falusias jellegű lakóövezetek, az ipartelepek, a külterületek és természetesen a szociálisan leromlott környezet. Ezekben az átlagnál alacsonyabb a népesség iskolázottsága, ami nagymértékben kihat a foglalkoztatottsági, jövedelmi jellemzőkre is. A kertvárosokban és a belső lakóterületeken élők iskolázottsági adatai kedvezőek. A lakótelepek népessége együtt öregszik az épületekkel, a legfiatalabb, az örökös földi népességi jellemzői eltérnek a két idősebbtől.

ÖSSZEFOGLALÁS

A demográfia folyamatok és sajátosságok teljes vertikumát nem volt célunk vizsgálni, a legfontosabb jellemzők, tendenciák bemutatására törekedtünk. A vizsgálatot nehezítette, hogy a jelenleg éppen lezajlott 2011. évi népszámlálás települési adatai két –három év múltán állnak majd rendelkezésünkre, izgalmas kutatási témákat kínálva. Mindazonáltal a demográfiai folyamatok kutatása a népszámlálások közötti időszakban is jó háttéréül szolgál a társadalmi folyamatokat kutatóknak, különösen ha a vizsgált téma az életminőséggel kapcsolatos.

IRODALOM

1. Hunyadi L. –Köves P. –Vita L. (2003): Statisztika közgazdászoknak, KSH,
2. Ambrus Z. –Kissné M. –Kólyáné Á. – Malakucziné M.(2004.): Nagyvárosok összehasonlító vizsgálata, Területi statisztika 11. évf. 2.szám
3. Malakucziné M. – Tar F.(2004.): Nagyvárosok belső tagozódása , Nyíregyháza, KSH
4. Demográfiai évkönyv 2010. KSH 2011.
5. Népszámlálás 2001, Területi adatok, KSH, 2003
6. KSH demográfiai adatbázisa, települési adatbázisa