

Kajatha, *Sárpatak* (küldte Szentimrey Dániel kir. erdőfelügyelő). *Kakasfalva* (Lonkay Antal m. kir. főerdész).

Zemplén-m. *Tarannó* (Strompf Pál erdőmester).

Fehér-m. *Alesuth*.

Hont - m. *Ipolyság*. Rozsnyói káptalan erdeje.

Krassó-Szörény-m. *Anina* (*Csereszna*).
Kolozs-m. Kolozsvár.

Csik-m. *Borszék* (*Kerekszék*), Csík-Szent-Mihály. *Csik-Szent-Lélek* (Zarecky Pál m. kir. erdőtanácsos).

Háromszék-m. *Oszdola* (*Égés*).

Alsó-Fehér-m. Zalathna.

Szerém-m. Kamenitz.

Ha a nyári szarvasgomba eddig ismeretes hazai lelőhelyeit »Magyarország geológiai térképé«-n megtekintjük, azt látjuk, hogy e gomba majdnem kivétel nélkül azokon a helyeken terem, a hol a térképen mezozoi-csoport van jelezve; többnyire ott, a hol ennek felső triasz (t₃) vagy malm (i₃) rétege fordul elő. Így a Bakonyban, Vértesben, Bükkben, Kis-Kárpátokban, a Vág és Nyitra folyók környékén, Krassó-Szörényben.

Ha az ebből levonható következtetésem helyes, úgy a nyári szarvasgombát meg lehet találni mindazokon a helyeken, a hol a geológiai térkép mezozoi csoportot jelez. Ilyen helyek a következők: Mecsekhegység Budapest és Tinnye között, a Bükkhegység és Gömör-Szepesi Érczhegységben, nagy terület, Alacsony-Tátra, a Magas-Tátra északi része, a Vihorlat nyugoti része, Máramaros megye egyes pontjai, Királyerdő és Biharhegység számos helye, Kodruhegység, Erdélyi Érczhegység egyes pontjai, Gyergyói hegység, Brassó és Töresvár vidéke, Krassó-Szörényben Resiczától Új-Moldováig, Herkulesfürdő környéke.

Simonkai Lajos: A *Nonnea* fajai, fajváltozatai és fajtái hazánkban.*

(Négy eredeti rajzzal.)

A *Nonnea* génusz magyar neve *Nonne-tő*. Latinos, tudományos neve Medikus Frigyes-től, az egykori erfurti orvos-botanikustól ered, a ki azt *Nonne János* ugyancsak erfurti orvos-botanikus nevének megörökítésére 1780-ben tette közzé. A növény-génuszok magyar neveinek megállapításában illő, hogy a régi jelesek érdemeit és czélzatait mi is méltányoljuk: ezért alkotódott, a *Nadálytő* mintájára, a *Nonnea* génusz magyar, és az eredeti czélzatot és értelmet kifejező nevül, a *Nonne-tő*.

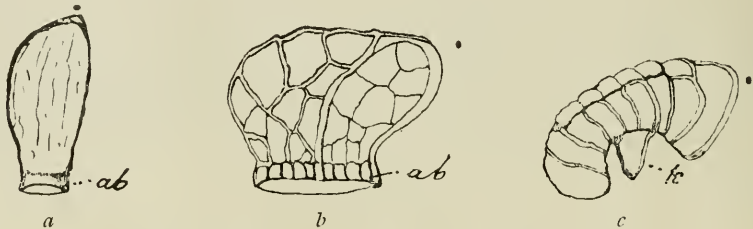
Manapság a tudományos világ a *Nonnea* génusznak mintegy 30 fajtát, több fajváltozatát és természetes fajtáját ismeri. Ezek mind az Ó-világ szülőttei és elterjedésük köre Közép-Európát, Elő-Ázsiát, Észak-Afrikát és a Közép-Tenger egész vidékét zárja körül; fajokban a Kelet, a Balkán Fél-sziget és egyáltalában a Közép-Tenger melléki növényzet gazdag, változatos.

Ama 30 fajt, makkocskáiknak alakja szerint, 3 csoportra (sectio) kell osztanunk, ú. m.: az *egyenes*-, a *veséded*- és a *félszeres-makkocskájúak* csoportjára.

* Előadta a szerző a növénytan szakosztálynak 1902. évi november 12-iki ülésén.

Első sorban az *Egyenes-makkocskájúak* (*Orthocarya* DC.) csoportját vegyük szemügyre. Ezeknek egyenes vagy alig görbült makkocskái hosszúkásak, csaknem simák, tövön kicsiny (nem széles) és síma abroncsesal; homlokuk, a melyből a bibenyél volt kinőve és a melynek ott némi nyoma is van, egyenest álló (1. rajz *a*). A magyar korona országában csak a Közép-Tenger mellékén honos egyik fajuk, a *Nonnea Intea* (Lam). Ez gyűjteményemben Raguzai vidékéről van meg.

Másod sorban, hogy az egyes fajcsoportokkal végezzünk, a *Veséded-makkocskájúak* (*Cyrtocarya* DC.) csoportjával foglalkozom. Ezeknek a makkocskái ránczosak, bordásak, veseszerűen erősen meggörbültek; e görbületük alsó öblében kis kúposkával vannak alátámasztva, abroncsuk nincsen, azt az erősen íves meghajlásuk helyettesíti a génusz diagnózisában (1. rajz *c*). A magyar korona országában ez is csak a Közép-Tenger mellékén jelenkezik egy itthonos fajjal, melynek neve: *Nonnea ventricosa* (Sibth. et Sm.). Gyűjteményemben ez csak Spalato vidékéről van meg.



1. rajz. A *Nonnea* génusz 3 csoportját jellemző makkocskák mintái; — *a*: *egyenes makkocská* keskeny és síma abroncsesal (*ab*); *a* a homlok azon táját jelzi, a honnan a bibenyél eredt; — *b*: *félszeres makkocská*, széles és ráncsos abroncsesal (*ab*) oldalt dűlt homlokkal; — *c*: *veséded makkocská* közepén a kúposkával (*k*), abroncs nélkül.

Harmad sorban fogok foglalkozni a *Félszeres-makkocskájúak* (*Plagiocarya*) csoportjával. Ezek makkocskái hálózatosan bordásak; van nagy abroncsuk, a mely szintén bordás, (1. rajz *b*); hátukon domborúak, de befelé fordult részükön a bibenyél eredését jelző hely felé oldalt dűl a tömegük, akár a félszer eresze vagy az ember agyveleje és e tájon az abroncs belső széléig lefutó belső tarajuk van. Homlokuk az abroncs élével csaknem épszőges. Közép-Európában és mondjuk a Kárpátok és Kulpa-Száva Duna határolta Magyarföldön csupán e csoportnak fajaival illetőleg fajváltozataival találkozhatunk. Ámde e csoportnak (sectio) ismét két szakaszát kell különböztetnünk. Egyik szakasz (§) az, a melyet De Candolle *Phanerantherae* (Látszóporzójúak) néven különböztet meg és a melynek fajtái csak Dél-Spanyolországban és onnan tovább Észak-Afrikában otthonosak. Joggal különbözteté, mert az e szakaszba tartozó fajok porzói kilátszanak a pártából. Ellenben a nálunk honosak porzói aprók, benn maradnak rejtve a pártá csöve nyakában, kívülről az ép virágon ki nem látszanak; ezért a mi fajunk vagy fajaink, vagy fajváltozataink, a *Rejtett-porzójuak* (*Cryptantherae* DC.) szakaszába illenek.

A *Nonnea* k »*Cryptantherae*« szakaszába tartozó hazai fajok, illetőleg fajváltozatok és fajták kifejtése tulajdonképpen e soraim, e fejtegetéseim czélja. Köztudomás szerint a *Cryptantherae* szakaszba való a nálunk közönséges *Nonnea pulla* (L.). Ekkorig más faja a *Nonnea*-nak a Száva és Dunától északra hazánkban ismeretes nem volt. De ismeretes volt az, hogy a Balkán-Félszigeten, kezdve Belgrádtól, helyenként tömegesen és vetélytárs nélkül terjeszkedik



2. rajz. *Nonnea atra* Grisb.

ki a *Nonnea atra* Grisb. Ezt a feketepártájú *Nonnea*-t mi eddig hiába kerestük többed botanikusainkkal együtt a Bánságban. Ám megtaláltam tavaly itt Budapest környékén a Budaörs határához tartozó »Csíkihegy« legmelegebb fűves lejtőin, tömegesen. Meghatározván a *Nonnea atra* Grisb. hazai példányait és eszembe véve azt, hogy ugyanott a hegylejtők alatt a közönséges *Nonnea pulla* (L.)-t. is szedém: arra a gondolatra ébredtem, hogy e két faj

ott fajkeveréket (hybrid) fejleszthetett! Megismételtem ezért kutatásaimat négy-szer, ötször. Az eredmény az lett, hogy középalakokat is találtam és ez a *Nonnea atropulla* Simk.

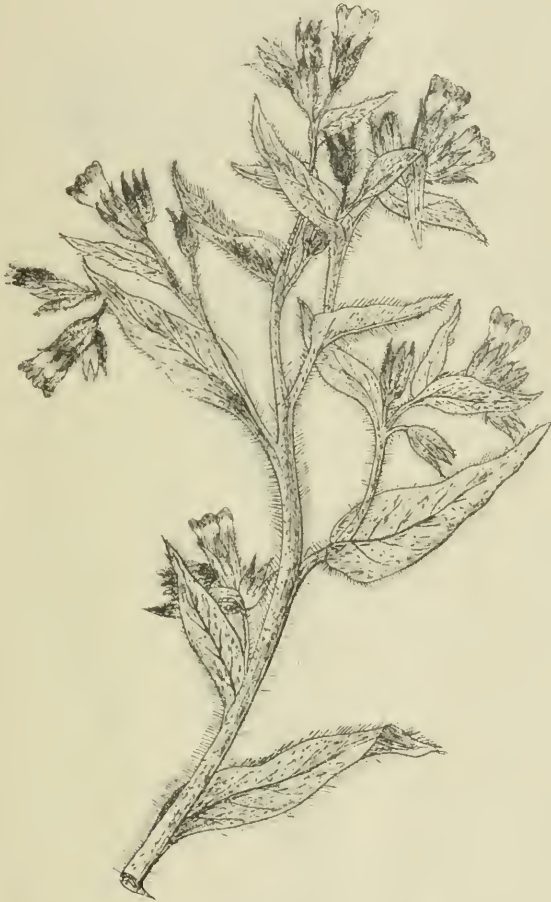
Ámde mit tegyek ezzel a középalkakkal, mikor az úgy lebeg a *Nonnea pulla* és a *N. atra* között, mint a változó magasságú felhő a föld és ég között? Hát elvégre abban állapodtam meg, hogy megvizsgálom a faji jogosultságát úgy a *Nonnea pulla* (L.)-nek, valamint a *Nonnea atra* Griseb.-nak. Mikoron a *Nonnea pulla* (L. sub *Lycopside*) valódiságát kutattam, megakadtam. Linné az ő Syst. ed. X. (1759) 916. lapján számol be legelsőbbed a *Lycopsis pulla*-ról, a melyhez a Clusius idézetét csatolja. Ezért korszakot alkotó munkájában a Linné spec. ed. I.-ban (1753) erről a növényről szó sincs; e korszakot jelző munkájában megfeledezett a Clusius adatáról, a Clusius növényét akkor nem ismerte eredetijében, gyűjteményében nem volt meg, talán kétesnek is találta a Clusius adatát. Linné species ed. II. (1762) 196. lapján ismét előkerül a *Lycopsis pulla* L. ezzel az idézettel: »*Echium pullo flore* Clus. stirp. pann. p. 679—80.« *Pullo flore* annyit tesz, hogy *sötét barna* e növény pártája. Hogy melyes növényfaj ez a Clusius pannonia-austriai, már 1583-ban kellően ismertett *Echium*-ja, azt a botanikus világ rég megállapította. Ez a növényfaj az, a melynek Linné a Clusius névadása után, a *Lycopsis pulla*, vagyis a *sötét virágú Lycopsis* fajnevet adá. Manap mi e növényfajt a *Lycopsis* génusztól, mely az *Anchusa*-hoz tartozik, elválasztjuk és a Medikus »*Nonnea*« nevű génusza alá sorozzuk. Manap *sötétpártájú Nonnea Medik.* (*Nonnea pulla* L. sub *Lycopside*) a tudományos neve. Tisztázván ennek a *sötétpártájú Nonnea*-nak fajiságát, mint olyanét, a melyik legelsőbben a magyar és az osztrák országok területéről lett ismeretessé, áttérhetünk a Grisebach »*Nonnea atra*«-jának vagyis a *feketepártájú Nonnea*-nak faji megállapítására.

Azon számos és sokféle lelőhelyen szedett *Nonnea atra* példák után, a melyeket, eltekintve a M. Nemzeti Múzeum példáitól — különösen a Balkán-Félsziget flórája Degen Árpád-nak gazdag gyűjteményében láttam és megvizsgáltam: Grisebach e faja ugyanaz, a mit nekem Belgrád vidékéről Bornmüller küldött *Nonnea atra* Griseb. név alatt; ugyanaz a mit Grisebach diagnosisa megállapít. A Csíkihegyen, Budaörs mellett a típusos *Nonnea atra* Griseb. terem és tavasszal meg nyáron gyűjthető ott, mert sok tő van belőle. Tavaly egyetemi hallgatóim is gyűjtötték.

De hát miben különbözik ez a *feketepártájú Nonnea*, a mely ekkorig új adat hazánkra, attól a közönséges *Nonnea pulla*-tól? Számot adok erről a következőkben.

I. A *Nonnea pulla*-nak (1. rajz) nálunk majd *sötét barna*, majd *pirosló* a pártája, *nagyrikkán vajsziú* (*N. lutea* Bolla et Holuby, non DC.); pártájának szélesedő karimája egyenletesen szűkül a halaványabb nyakba és a csészébe mélyesztett csöbe: ezért pártája menedékesen tölcéseres. Levelének és szárának szőrözete a hosszabbak közébe vegyült apró szőrök miatt igen sűrű, ezért az egész növény többé-kevésbé szürkél. Makkoeskái ott, a hol az abroncsba áthajlanak, aprószőrűek.

II. A *Nonnea atra* Griseb.-nak (2. rajz) pártája feketés-gránát színű, sötétebb színű mint az aludt vér; pártájának karimája a csészében rejlő csőnek nyakánál hirtelen, csésze- vagy csengetyűalakban kibővül; ezért pártája csengetyűsen-tölcséres. Levelének és szárának berzedt szőrözete ritkás, ezért az egész levélzet és szár, az egész növény haragos zöld, a virágzat táján pedig



3. rajz. *Nonnea atro-pulla* Simk.

még sötét lilás fuvallat is van rajta. Makkocskaí ott, a hol az abroncsba áthajlanak, nagyobb szőröktől borzasok.

III. E kettő között helyeződik el úgy szőrözetében, valamint szára és levele színében, meg pártája alakjában mint középalak a *Nonnea atro-pulla* Simk. (3. rajz), mely a Csikihegy verőfényes alján Budaörs mellett a két előbbi típus között helylyel-közzel, csak szálonként található. [*Nonnea atro-pulla* est] stirp inter *N. pullam* (L.) et *N. atram* Griseb. tam. indumento, quam colore

caulis foliorumque, necnon corollae figura, — *intermedia*. Crescit inter parentes sparse, ad radicem montis »Csikihegy« juxta Budaörs.]

Végzem a beszámolást ekként:

a) A *Nonnea pulla*-nak nálunk is, Ausztriában is több természetes fajtája van. Természetes fajta alatt, a mellyel különben lényegben egy a



4. rajz. *Nonnea pulla* va. *glandulosa*. (Op.)

kultúr-fajta is — a Linné-féle varietast értem, a melyet manapság »variatio«-nak (va.) szokás nevezni, Wettstein pedig »forma«-nak mondja. Be fogom mutatni, hogy a termőhelyek talaj-, fény-, hő-, nedvesség-viszonyai szerint több variatioja van a *Nonnea pulla*-nak hazánkban is. Ilyen: a va.) *glabrata* Simk. Árteres homokon termett ez Paks vidékén. Ilyen csaknem meztelen fajtát eddig a botanikai irodalom nem ismer. Ilyen a va.) *villosa*

(*Opiz*) vagyis a *va.*) *eglandulose-villosa* *Simk.* mirigytelen borzas szőrözettel; ez hazánk északibb hegyvidékein van otthon. Ez a variatio szőrözetben a *N. atra* *Grisb.* képmása; de pártája nem a *N. atra*-é. Ilyen a *va.*) *subglandulosa* *Simk.*; ez részben borzas, részben mirigyesszőrű és Budapest környékén is előfordul. Nagyon hasonlít a *Nonnea atro-pulla*-hoz. Ilyen a *va.*) *glandulosa* (*Opiz*): ennek csaknem minden szőre mirigyos, ezért nagyon puha tapintatú, nagyon szürke színű. Budapest vidékén a Csikihegy alján és a Kőérberekben gyűjtém. Azt hiszem, hogy az ilyen apró, de a lelőhely viszonyainak szüleményeként tekintendő eltérések *természetes fajtlák*-nak, *variatio*-knak tekintendők.

II. Faj, fajváltozat, vagy fajta-számba veendő-e a *fekete Nonnea* (*N. atra* *Grisb.*)? Fajta nem lehet, mert a *Nonnea pulla* (*L.*) Közép-Európa nyugoti növénye, a *Nonnea atra* *Grisb.* pedig első sorban balkáni és délkelet-európai növény. *Grisbach* ismerte a Germaniában honos *Nonnea pulla*-t; azért nevezte el mint geográfiai feltűnő eltérést új fajnak a *Nonnea atra*-t. Hát vajjon típusos fajnak vegyük-e a *Nonnea atra* *Grisb.*-t? A ki úgy gondolja, megteheti. De ha én egy összefoglaló munkában tárgyalnám a *Nonnea* fajait, akkor én — azon csekély különbségek miatt, mely közte és a *Linné*-féle faj között van, csak *subtilis-species*nek venném.

Subtilis-species alatt pedig értek *subspeciest.* Azt, hogy ez nem más mint *apró-faj*, nem egyéb annál, a mit sok botanikus manapság is *varietas*-nak mond. *Nonnea atra* *Grisb.* geográfiai subspecies, magyarán mondva: növényföldrajzi fajváltozat.

Hogy csak ilyes, nálunk, a mi keletünk és délkeletünk vidéke felé hajló *subtilis species*nek, vagyis geográfiai fajváltozatnak kell tekintenünk: arra az átmenetül szolgáló kapcsolat a *Nonnea atro-pulla* *Simk.* is tanúság.

Nem tudom ezt a *Nonnea atro-pulla* egyszerű fajkeveréknek tekinteni. Lehet, hogy manapság már csak fajkeverék, de eredetileg a faj változékonyságából fakadott és úgy is fenmaradhatott mindez ideig egyes helyeken. A fajváltozatok érintkező határán ilyen közbülső alakok egészen természetesek.

Győrffy István: Magyar növénynevek.*

A magyar növénynevek gyűjtése tekintetében *Diószegi-Fazekas* óta — sajnos — eddig még nem sok történt; sok növénynek jó magyaros nevét még nem tudjuk; használjuk sokszor kénytelenségből a gyártott neveket. A tankönyvekben, szótárakban, nyelvészeti munkákban és egyebütt szereplő neveket kételkedve fogadjuk, mert sok közöttük a megbízhatatlan, már azért is, mert a botanikában többnyire járatlan szerzők az illető növényeket nem jól, vagy éppen nem ismerik.

Úgy gondoltam, nem végzek fölösleges munkát, ha *Richter Aladár* egyetemi tanár buzdítására és a részéről előmozdított sok kirándu-

* A növénytani szakosztálynak 1902. évi október 8-iki ülésén előterjesztette *Fialowski Lajos*.