

The Scientific Results of the Hungarian Soil Zoological Expedition
to the Brazzaville-Congo*

20. Especies de la familia Anobiidae (Coleoptera)

Por

F. ESPAÑOL**

Amablemente invitado por mi excelente amigo dr. ZOLTÁN KASZAB, Director del Departamento de Zoología del Museo de Historia Natural de Hungría (Budapest), me ocupó, en la presente nota, del estudio de una pequeña, pero interesante, serie de anóbidos recogidos por los Srs. S. ENDRÓDY-YOUNGA, J. BALOGH y A. ZICSI en el curso de la expedición zoológica organizada por dicho Museo al Congo-Brazzaville. En la referida serie he encontrado un total de 19 especies, 2 de las cuales han resultado nuevas para la ciencia.

En la lista que sigue paso revista a la totalidad del material recogido y doy, al mismo tiempo, la descripción de las dos novedades descubiertas por los expedicionarios.

Subfam. Anobiinae

Gastrallus abyssinicus ESPAÑOL.

Nº 11, 1 ejemplar ♂, Brazzaville, Orstom, sobre la vegetación leñosa (árboles y arbustos); 19. X. 1963 (BALOGH y ZICSI leg.).

Nº 22, 2 ejemplares; Brazzaville, riberas del Filou, sobre los arbustos; 23. X. 1963 (ENDRÓDY-YOUNGA leg.).

Nº 32, 1 ejemplar; Brazzaville, Orstom, atraído por la luz; 25. X. 1963 (ENDRÓDY-YOUNGA leg.).

Definido principalmente por la forma muy particular del órgano copulador masculino (véase descripción original, Rev. Zool. Bot. Afr., 67, 3-4, 1963, p. 196). El tipo procede de Boran (Abisinia).

Comparados con el tipo los precedentes ejemplares difieren algo de éste por la talla sensiblemente menor (1,5 mm), pero, sobre todo, por el protórax con un

* Leader of the expedition: Prof. Dr. J. BALOGH; other participants: Dr. S. ENDRÓDY-YOUNGA and Dr. A. ZICSI.

** Dr. FRANCESCO ESPAÑOL, Laboratorio de Zoología, Facultad de Ciencias Naturales, Apartado de Correos 593, Barcelona, España. — Este trabajo se ha beneficiado de la ayuda concedida a la Cátedra de Zoología (Invertebrados) con cargo al crédito destinado al fomento de la investigación en la Universidad.

estrechamiento medio muy pronunciado (sin este estrechamiento en *abyssinicus* típico) lo que les da un aspecto algo distinto. De confirmarse estas diferencias a la vista de mayor número de ejemplares, se justificaría quizá el aislamiento subespecífico de ambas poblaciones.

Stegobium paniceum L.

№ 427, 1 ejemplar; Loudima, Sagro, parque, a la lámpara; 9. XII. 1963 (ENDRÓDY-YOUNGA leg.).

№ 668, 1 ejemplar; reserva de Lefinie, bosque de Mbéokala, en los frutos caídos; 13. I. 1964 (ENDRÓDY-YOUNGA leg.).

Insecto cosmopolita, muy extendido por el continente africano y observado sobre toda suerte de productos vegetales almacenados, en los que ocasiona sensibles daños; más raro en pleno campo o sobre sustancias desecadas de origen animal.

Subfam. Ptiliniinae

Ptilinomorphus grandis var. *reducta* (PIC)

№ 24, 1 ejemplar; Brazzaville, parque Orstom, a la luz; 24. X. 1963 (ENDRÓDY-YOUNGA leg.).

№ 113, 1 ejemplar; Kindamba, poblado de Méya, a la luz; 6. XI. 1963 (ENDRÓDY-YOUNGA leg.).

№ 185, 1 ejemplar; Kindamba, Méya, río Louolo, a la lámpara; 12. XI. 1963 (ENDRÓDY-YOUNGA leg.).

№ 210, 1 ejemplar; Brazzaville, parque Orstom, a la luz; 17. XI. 1963 (ENDRÓDY-YOUNGA leg.).

№ 221, 2 ejemplares; Brazzaville, parque Orstom, a la lámpara; 22. XI. 1963 (ENDRÓDY-YOUNGA leg.).

№ 238, 1 ejemplar; Sibiti Irho, zona forestal, cogido con la manga en los bordes del bosque; 25. XI. 1963 (ENDRÓDY-YOUNGA leg.).

Los precedentes ejemplares, todos ellos ♂♂ de pequeña talla (3—4 mm), forman una serie muy homogénea a referir, con toda probabilidad, a la var. *reducta* PIC, a la que se ajustan perfectamente.

Subfam. Xyletininae

Metholcus arcuaticollis PIC

№ 112, 1 ejemplar; Kindamba, poblado de Méya, a la luz; 5. XI. 1963 (ENDRÓDY-YOUNGA leg.).

№ 147, 1 ejemplar; Kindamba, poblado de Méya, a la luz; 9. XI. 1963 (ENDRÓDY-YOUNGA leg.).

№ 185, 3 ejemplares; Kindamba, Méya, río Louolo, a la lámpara; 12. XI. 1963 (ENDRÓDY-YOUNGA leg.).

№ 196, 1 ejemplar; Kindamba, poblado de Méya, a la luz; 13. XI. 1963 (ENDRÓDY-YOUNGA leg.).

El género *Metholcus*, ampliamente extendido por el Africa tropical, agrupa diferentes formas descritas por PIC, a menudo muy próximas y de dudosa separación a base de los materiales y descripciones hoy disponibles. Creo, no

obstante, que estos ejemplares de Kindamba pueden muy bien referirse a *arcuaticollis* PIC definido, sobre todo, por el contorno del protórax. A él tendrán probablemente que reunirse *robustus* PIC, *robustithorax* PIC y su var. *diversicolor* PIC, del que no logro separarlos.

Metholeus subattenuatus (PIC)

Nº 378, 1 ejemplar; Loudima, Sagro, parque, a la lámpara; 6. XII. 1963 (ENDRÓDY-YOUNGA leg.).

Aunque colocado por su autor en el género *Xyletinus*, es mi opinión que *subattenuatus* pertenece mejor al género *Metholcus*, dentro del cual se reconoce con toda facilidad por las series de puntos de los élitros más finas y más regulares que en los otros representantes del género.

Falsoptilinus raffrayi (PIC)

Nº 13, 1 ejemplar; Brazzaville, Orstom, en el parque, a la luz; 20. X. 1963 (ENDRÓDY-YOUNGA leg.).

Nº 214, 3 ejemplares; Brazzaville, parque Orstom, a la lámpara; 19. XI. 1963 (ENDRÓDY-YOUNGA leg.).

Nº 491, 1 ejemplar; Brazzaville, parque Orstom, a la luz; 21. XII. 1963 (ENDRÓDY-YOUNGA leg.).

Especie ampliamente extendida por el Africa tropical, descrita como *Lasioderma*, de la que es simple sinónimo el supuesto *Mesocoelopus grandis* PIC, y a la que tendrá probablemente que reunirse también la pretendida *Lasioderma robusta* PIC. Para más detalles sobre la misma y sobre las diferencias que la separan de sus congéneres *modestus* PIC, *rufescens* (PIC) y *purpureus* (PIC) puede consultarse mi estudio sobre el gén. *Falsoptilinus* y la nota que dedico a los anóbidos de la Costa de Marfil.

Falsoptilinus kaszabi n. sp.

(Fig. 1)

Nº 22, 1 ejemplar ♀; Brazzaville, riberas del Filou, batiendo los arbustos; 23. X. 1963 (ENDRÓDY-YOUNGA leg.).

Pese a disponer de un solo ejemplar ♀ me decido a describir este insecto por ofrecer, frente a los otros representantes del género, importantes diferencias que hacen de él una especie muy particular, perfectamente definida por la morfología externa.

Long. 2,3 mm. Cuerpo alargado, moderadamente robusto, élitros muy oscuros, casi negros; cabeza, pronoto y apéndices rojizos; pubescencia fina y acostada, amarillo-rojiza y muy aparente sobre la cabeza y pronoto, más oscura y menos manifiesta sobre los élitros; puntuación fina y densa en toda la superficie del cuerpo.

Antenas de 11 artejos, con los artejos intermedios pequeños y desigualmente aserrados, los tres últimos grandes y alargados formando una maza suelta tan larga como el resto de la antena, sin que ninguno de ellos tienda a diferenciar

ramas laterales, los dos primeros (9 y 10) con sólo una ligera tendencia a ensancharse hacia la extremidad, el último (11) subparalelo hasta la vecindad del ápice donde se acumina (fig. 1).

Protórax fuertemente transverso, convexo, pero no giboso, por encima. Elitros sin huellas de estrías. Metasternón prácticamente plano, con la declividad anterior indistinta y sin línea ni relieve alguno que la limite por detrás. Primer segmento abdominal tan largo como el segundo, liso, sin quilla media; tercero y cuarto algo más cortos, quinto comparable en longitud al primero. Patas gráciles; tibias estrechas, incluso las anteriores en las que faltan las fuertes explanaciones características de *raffrayi* y afines.

Difiere de *modestus* PIC y *rufescens* (PIC) por el cuerpo más robusto y bicolor; por el contorno distinto de los artejos de las antenas, los de la maza en particular; y por el metasternón plano y con la declividad anterior apenas manifiesta. Más alejado de *raffrayi* (PIC), *robustus* (PIC) y *purpureus* (PIC) por la forma diferente de los artejos de las antenas; por la estructura completamente distinta del metasternón; por el primer segmento abdominal tan largo como el segundo y sin quilla longitudinal media; por las tibias anteriores no explanadas; la coloración distinta; etc.

Dedicado a mi buen amigo y prestigioso colega dr. Z. KASZAB, Director del Departamento de Zoología del Museo de Historia Natural de Hungría y uno entre los mejores especialistas actuales de Tenebrionidae y Meloidae lo mismo paleárticos que de las restantes regiones del planeta.

Xyletinastes basilewskyi ESPAÑ.

Nº 113, 1 ejemplar; Kindamba, poblado de Méya, a la lámpara; 6. XI. 1963 (ENDRÓDY-YOUNGA leg.).

Nº 196, 1 ejemplar; Kindamba, poblado de Méya, a la luz; 13. XI. 1963 (ENDRÓDY-YOUNGA leg.).

Bien caracterizado por las antenas de 9 artejos, con una gran maza terminal, suelta, de tres artejos; en ellas los seis primeros artejos son de desarrollo normal, muy aparentes y aserrados a partir del tercero; el primero de la maza es algo más corto que los cuatro precedentes reunidos y con la rama externa muy larga en el ♂, comparable a la del segundo de dicha maza; por el protórax ligera pero sensiblemente giboso por encima; por la declividad anterior del metasternón no limitada posteriormente por línea alguna y armada de una quilla longitudinal media, alta y cortante; por los lados de los élitros aserrados en el tercio apical; y por los tarsos cortos. Para más detalles puede consultarse la descripción original publicada en una de mis notas precedentes (véase bibliografía).

Xyletinastes decellei ESPAÑ.

Nº 214, 1 ejemplar; Brazzaville, parque Orstom, a la luz; 19. XI. 1963 (ENDRÓDY-YOUNGA leg.).

Difiere del precedente por las antenas de 8 artejos y de forma notablemente distinta (véase descripción original).

Deroptilinus duboisi (Pic)

Nº 218, 1 ejemplar; Brazzaville, parque Orstom, a la luz; 20. XI. 1963 (ENDRÓDY-YOUNGA leg.).

Descrito por PIC en 1936 bajo el nombre de *Flabellomesothes duboisi* n. gen., n. sp., el presente insecto se sitúa en la inmediata vecindad de *Deroptilinus granicollis* LEA, con el que ofrece un notable parecido y del que no puede separarse genericamente. Difiere, no obstante, de su congénere australiano por el tercer artejo de las antenas voluminoso y fuertemente alargado, y por los quinto, séptimo, noveno, décimo y undécimo más largamente flabelados, formando una suerte de maza unida y sensiblemente más corta que el resto de la antena; en *granicollis*, en cambio, el tercer artejo de las antenas es anchamente triangular, y las ramas de los quinto, séptimo, noveno, décimo y undécimo son más cortas y forman una maza menos unida, sensiblemente más larga que el resto de la antena. Otras diferencias que podrían señalarse son de más laboriosa observación.

Lasioderma serricorne F.

Nº 22, 1 ejemplar; Brazzaville, riberas del Filou; en la vegetación arbustiva; 23. X. 1963 (ENDRÓDY-YOUNGA leg.).

Nº 220, 1 ejemplar; Brazzaville, parque Orstom, a la luz; 22. XI. 1963 (BALOGH y ZICSI leg.).

Nº 397, 1 ejemplar; Loudima, Sagro, en el suelo; 7. XII. 1963 (BALOGH y ZICSI leg.).

Especie cosmopolita, muy polífaga y altamente perjudicial por atacar, lo mismo en fase de larva que adulta, toda suerte de sustancias desecadas de origen vegetal y animal.

Subfam. Dorcatominae

Mesocoelopus subattenuatus Pic

Nº 21, 1 ejemplar; Brazzaville, riberas del Filou, batiendo la vegetación arbustiva; 20. X. 1963 (BALOGH y ZICSI leg.).

Nº 213, 1 ejemplar; Brazzaville, parque Orstom, batiendo en el parque; 18. XI. 1963 (BALOGH y ZICSI leg.).

Nº 251, 1 ejemplar; Sibiti Irho, zona forestal, batiendo en los bordes del bosque; 26. XI. 1963 (ENDRÓDY-YOUNGA leg.).

Nº 279, 1 ejemplar; Sibiti, ribera en las proximidades de Zanzi; batiendo la vegetación; 28. XI. 1963 (BALOGH y ZICSI leg.).

La precedente determinación queda justificada por el ajuste perfecto de estos ejemplares a la descripción del *subattenuatus* y por su notable parecido a un ejemplar típico de esta especie existente en la colección PIC. Sin embargo, subsisten algunas dudas derivadas de la falta de datos sobre la genitalia masculina de *subattenuatus*, y por haber sido éste descrito de Madagascar, país muy separado, geográficamente, de la región de Brazzaville.

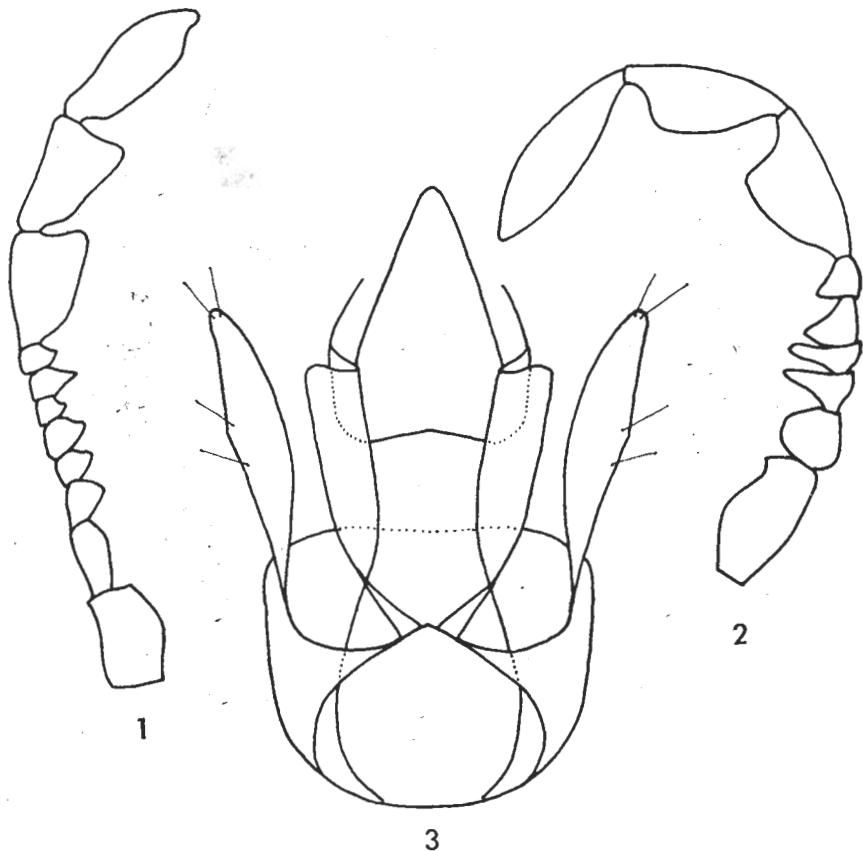


Fig. 1. *Falsoptilinus kaszabi* n. sp. Antena, ♀. —
 Fig. 2—3. *Petalium (Metapetalium) endroedyyoungai* n. sp. 2: antena, ♂; 3: organo copulador masculino, cara ventral

Petalium (s. str.) *cribripenne* PIC

№ 56, 1 ejemplar ♂; Kindamba, Méya, bosque de Bangou, a la lámpara; 31. X. 1963 (ENDRÓDY-YOUNGA leg.).

Por la talla, aspecto general, estructura de las antenas, fuerte escultura elitral, etc., este ejemplar recuerda mucho a *cribripenne* PIC a cuya especie lo refiero provisionalmente en espera de que el estudio comparado de la genitalia masculina, al margen de mis posibilidades actuales, confirme la identidad de ambos *Petalium*.

Petalium (Metapetalium) endroedyyoungai n. sp.

(Fig. 2—3)

№ 22, 1 ejemplar; Brazzaville, riberas del Filou, batiendo los arbustos; 23. X. 1963 (ENDRÓDY-YOUNGA leg.).

№ 31, 1 ejemplar ♂ incompleto y deshecho; Brazzaville, rio Djoue, batiendo la vegetación; 25. X. 1963 (BALOGH y ZICSI leg.).

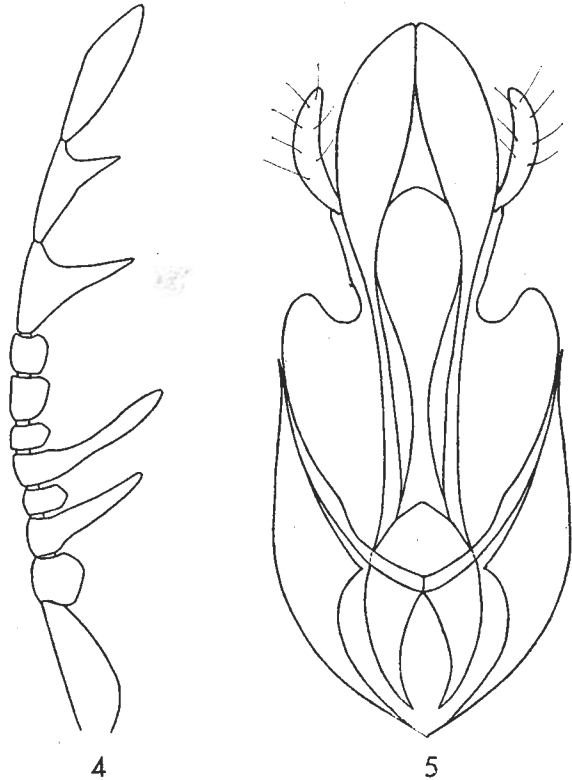


Fig. 4—5. *Afropetalium ivoriensis* (Prc). 4: antena, ♂; 5: órgano copulador masculino, cara ventral

Long. 1,7 mm. Oblongo, subparalelo, de un castaño ligeramente rojizo, fémures y tibias ferruginosos, tarsos y antenas amarillentos, el primer artejo de estas últimas oscurecido; pubescencia fina y acostada, de un tono amarillento.

Ojos notablemente desarrollados, como en *madecassum* ESPAÑ.; frente estrecha, con la puntuación fuerte y casi contigua; antenas de 9 artejos, construídas como en los otros *Metapetalium* (fig. 2).

Protórax redondeado-acuminado por delante, ancho en la base, moderadamente explanado en los lados y con una fosa bastante grande y profunda en la vecindad de los ángulos anteriores; borde anterior apenas levantado; relieves del disco sólo insinuados; superficie cubierta de puntuación fuerte, contigua y algo rugosa.

Élitros de contorno normal, menos del doble tan largos como anchos tomados conjuntamente; calo humeral manifiesto, pero poco saliente; superficie fina, densa y uniformemente rugosa, con las estrias discales finísimas, apenas indicadas y confundidas con el fondo rugoso de los intervalos.

Órgano copulador masculino fig. 3.

Difiere de *madecassum* ESPAÑ. por la talla sensiblemente menor, por los relieves del disco del pronoto apenas indicados, por el borde anterior del mismo mucho menos levantado y por la superficie elitral uniformemente rugosa y con las estrias apenas señaladas; en *madecassum* la talla es bastante mayor (2,2 mm), el disco del pronoto está armado de un fuerte saliente tuberculiforme, el borde anterior del mismo está levantado en toda su longitud, y los élitros diferencian estrias de puntos separadas por intervalos prácticamente lisos.

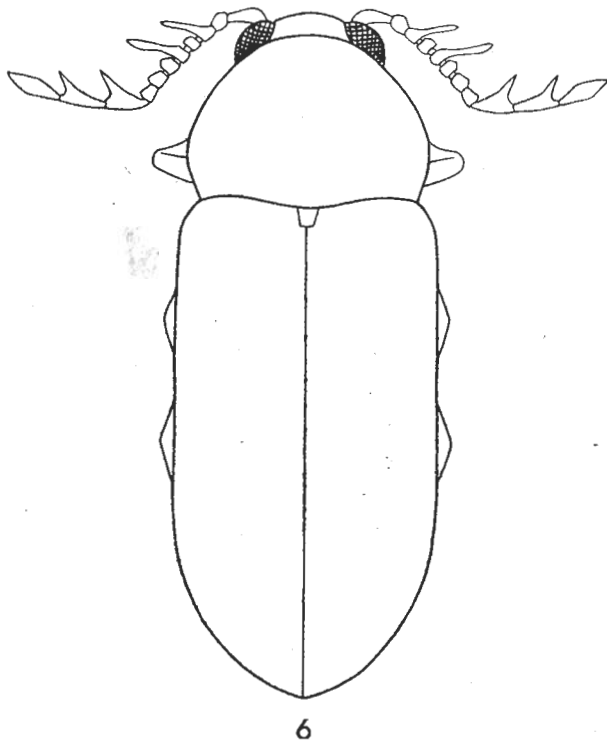


Fig. 6. *Afropetalium ivoriense* (PIC) ♂ —

Distinto, a su vez, de *alluaudi* PIC por su coloración más oscura, la pubescencia de la parte superior del cuerpo menos densamente dispuesta, el borde anterior del pronoto apenas levantado, y la estriación elitral nada aparente, confundida con el fondo rugoso de los intervalos; caracter, este último, que le separa de *thomasseti* SCOTT y **posiblemente también** de *obscurior* descrito con dudas por PIC como variedad de *alluaudi*, considerado por SCOTT como específicamente distinto de éste y **que sólo conozco** por la descripción.

Afropetalium ivoiense (PIC)

(Fig. 4—6)

№ 239, 1 ejemplar; Sibiti Irho zona forestal, batiendo en los bordes del bosque; 25. XI. 1963 (BALOGH y ZICSI leg.).

№ 251, 1 ejemplar; Sibiti Irho, zona forestal, batiendo en los bordes del bosque (ENDRÓDY-YOUNGA leg.).

Considerado por PIC, con alguna duda, como *Metathea* SCOTT, *ivoiense* nada tiene que ver, en realidad, con este género del que difiere por las antenas de 11 artejos y respondiendo a otro tipo de estructura (fig. 4), por el notable desarrollo del lóbulo metasternal, por la forma muy alargada de los élitros, por la diferente conformación de la genitalia masculina (fig. 5), por su aspecto general completamente distinto (fig. 6) y por otras varias particularidades que lo relacionan mejor con *Petalium* y géneros afines, sin que por ello pueda referirse a ninguno de ellos. Para él establecí en una de mis notas precedentes (véase bibliografía) el género *Afropetalium*, para cuyo detalle puede consultarse el mencionado trabajo.

Stagetus nodieri (PIC)

№ 11, 1 ejemplar; Brazzaville, Orstom, en árboles y arbustos; 19. X. 1963 (BALOGH y ZICSI leg.).

Como he puesto ya de manifiesto en una de mis anteriores notas (véase bibliografía), el examen combinado de la estructura de las antenas y de la parte inferior del cuerpo, constituyen un excelente recurso para la simplificación del confuso cuadro que nos ha dejado PIC de los *Stagetus* etiópicos. Es así como he llegado a eliminar de él a las supuestas *Theca limnichoides* ALLAUD, *Th. pruinosa* PIC, *Th. bicolor* PIC y *Th. robusticollis* PIC, por pertenecer a otras secciones genéricas, y a comprobar, por otra parte, que *oneili* PIC, *madoni* PIC, *nodieri* PIC y *theresa* PIC, y posiblemente también *collarti* PIC que sólo conozco por la descripción, son típicos *Stagetus* morfológicamente tan próximos entre sí que se hace muy difícil, por no decir imposible, su conservación como buenas especies. Nada tendría, pues, de particular que ulteriores estudios, basados en el examen de la genitalia masculina, confirmasen la identidad específica de todas estas formas. Si esto ocurre el nombre *nodieri* deberá cambiarse en *oneili* por razones de prioridad.

Por lo que a la posición sistemática se refiere, es de notar que dicho conjunto se encuentra bastante alejado de sus congéneres etiópicos *maximus* PIC, *breviusculus* FAIRM. (*africanus* PIC), *pubescens* PIC y *decellei* ESPAÑ. y se aproxima, en cambio, al complejo paleártico *byrrhoides-pilulus*, al lado del cual puede muy bien figurar.

Rhamna semen PEYERH.

(Fig. 7)

№ 31, 2 ejemplares; Brazzaville, rio Dijoue, batiendo; 25. X. 1963 (BALOGH y ZICSI leg.).

№ 308, 1 ejemplar; catarata de Bouenza; 30. XI. 1963 (ENDRÓDY-YOUNGA leg.).

Género y especie fueron descritos por PEYERIMHOFF sobre dos ejemplares recogidos por M. R. de la BORDE en el bosque de *Rhamna* próximo a Larache (Marruecos nor-occidental).

La excelente descripción que nos ha dejado el mencionado autor sumada a los notables caracteres que definen a este insecto (conformación de los fémures intermedios y posteriores, en particular), permiten la cómoda identificación genérica del mismo, incluso en el caso, que aquí se da, de no poder compararlo con la serie típica.

Sin embargo entre el material de Brazzaville y la descripción del gén. *Rhamna* existe una importante diferencia relativa al número de artejos de las antenas; 11 en los ejemplares del Congo, 10 según PEYERIMHOFF en su nuevo género. Caracter diferencial que bien podría dar pie a la separación de ambas series, de no creer en una probable confusión del autor del género y especie. En efecto, según la posición de las antenas el primer artejo, aplicado contra los ojos, se confunde con la superficie de éstos, por lo que aparentan poseer aquellas sólo

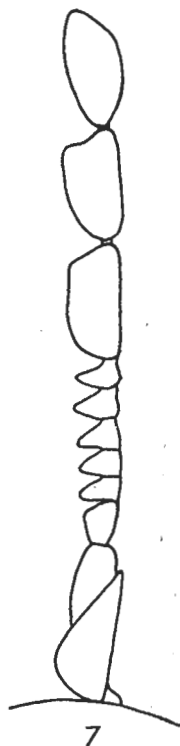


Fig. 7. *Rhamna semen* PEYERH.
Antena

10 artejos; así se explica la confusión de PEYERIMHOFF, como parecen confirmarlo el texto y los dibujos que figuran en la descripción original del insecto. Dicho primer artejo, no comentado hasta el presente, es grande, alargado, en forma de triángulo isósceles, bastante aguzado en la extremidad y comparable por su tamaño a uno cualquiera de la maza (fig. 7); dispuesto sobre los ojos da la falsa impresión de responder a una prolongación de las mejillas o del margen anterior de la cabeza (como indica PEYERIMHOFF) que limita la escotadura de los ojos.

Dorcatoma conradti (PIC)

Nº 11, 2 ejemplares; Brazzaville, Orstom, batiendo árboles y arbustos; 19. X. 1963 (BALOGH y ZICSI leg.).

Nº 238, 1 ejemplar; Sibiti Irho; zona forestal, batiendo en los bordes del bosque; 25. XI. 1963 (ENDRÓDY-YOUNGA leg.).

Nº 264, 1 ejemplar; Sibiti Irho, en las plantaciones des palmeras aceiteras, con la red; 27. XI. 1963 (ENDRÓDY-YOUNGA leg.).

Aunque descrito por PIC como *Caenocara*, es mi opinión, expuesta ya en notas precedentes, que tanto por la morfología externa (estructura de las antenas, del prosternón, del último segmento abdominal, etc.), como por la genitalia masculina, *conradti* debe mejor figurar en el género *Dorcatoma*.

Los ejemplares de Brazzaville difieren algo de los del Parque Nacional del Congo por la talla un poquitin menor, sin alcanzar los 2 mm, por el cuerpo ligeramente más estrecho, y por el espacio comprendido entre les dos estrías presuturales anteriores de los élitros más liso y brillante; diferencias de dudosa valoración dado el escaso número de ejemplares disponibles.

Dorcatoma boleti (ALLD.)

Nº 308, 1 ejemplar; catarata de Bouenza; 30. XI. 1963 (ENDRÓDY-YOUNGA leg.).

Nº 506, 1 ejemplar; Brazzaville, parque Orstom, a la luz; 24. XII. 1963 (ENDRÓDY-YOUNGA leg.).

Al igual que *conradti*, la supuesta *Caenocara boleti* ALLD. de Madagascar y Africa continental pertenece, en realidad, al gén. *Dorcatoma*. Para más detalles sobre este insecto facil de reconocer por la estructura del último segmento abdominal, por la puntuación de los élitros, la conformación de los ojos, etc. puede consultarse la nota que acabo de dedicar a los anóbidos de los Parques Nacionales del Congo.

BIBLIOGRAFIA

1. ESPAÑOL, F.: *Notas sobre anóbidos, IX: Contribución al conocimiento de los Gastrallus del Africa tropical*. Rev. Zool. Bot. Afr., 67, 1963, p. 189.
2. ESPAÑOL, F.: *Notas sobre anóbidos, XII: Afropetalium nuevo género de Dorcatominae del Africa tropical*. Publ. Inst. Biol. Aplic., 37, 1964, p. 115.
3. ESPAÑOL, F.: *Notas sobre anóbidos, XVI: Precisiones sobre el género Ptilinus y otros elementos afines*. Eos, XLI, 1965, p. 45.
4. ESPAÑOL, F.: *Notas sobre anóbidos, XVIII: A propósito del género Falsoptilinus Pic*. Eos, XLI, 1966, p. 222.

5. ESPAÑOL, F.: *Notas sobre anóbidos, XXIII: Descripción de un nuevo Xyletininae del Africa central.* Eos, 1967, en curso de publicación.
6. ESPAÑOL, F.: *Notas sobre anóbidos, XXIV: Sobre el género Deroptilinus Lea.* Eos, 1957, en curso de publicación.
7. ESPAÑOL, F.: *Notas sobre anóbidos, XXVI: Contribución al conocimiento de los Peta-
limum del Africa tropical.* Eos, 1967, en curso de publicación.
8. ESPAÑOL, F.: *Notas sobre anóbidos, XXVII: Avance al estudio de los Stagetus del
Africa tropical.* Eos, 1967, en curso de publicación.
9. ESPAÑOL, F.: *Misiones de H. Saeger y G. F. de Witte en los Parques Nacionales del Congo.
Col. Anobiidae.* 1967, en curso de publicación.
10. ESPAÑOL, F.: *Misión J. Decelle (Museo del Africa Central, Terruren) en la Costa de
Marfil. Col. Anobiidae.* 1967, en curso de publicación.
11. PEYERIMHOFF, P. DE: *Nouveaux coléoptères du Nord-Africain, XV.* Ann. So. Ent.
Fr., 81, 1912, p. 518.