

OPUSCULA ZOOLOGICA

INSTITUTI ZOOSYSTEMATICI UNIVERSITATIS BUDAPESTINENSIS

TOM. III.

1960

FASC. 3-4.

Psammogalumna hungarica (Sell.) 1925

Von

J. BALOGH

(Institut für Tier системати k der Universität, Budapest)

Diese Art wurde von M. SELLNICK als *Stictozetes hungaricus* n. sp. beschrieben. Selbst SELLNICK bezweifelte aber eine Einreihung der Art in die Gattung *Stictozetes*. »Ich stelle diese Art wegen des Fehlens der »area porosa postanalis« (SELLNICK: Brasilianische Oribatidae. I. Galumnae, Arch. Mus. Nac. Rio de Janeiro, XXIV, p. 306, 1923) zur Gattung *Stictozetes BERLESE*. Vielleicht könnte man aber auch eine besondere Gattung mit der Art als Typ aufstellen.« Als ich *Stictozetes hungaricus* SELL. im Jahre 1940 wiedergefunden habe, bemerkte ich sofort, dass SELLNICK Recht hatte. Die Anwesenheit der analen und adanal en Neotrichie, sowie der gut erkennbaren Dorsalhaare sind solche Merkmale, die die Art von allen bisher bekannten Galumniden-Gattungen unterscheiden. Deswegen reihte ich sie in eine neue Gattung: *Psammogalumna* BALOGH, 1943 ein. Als GRANDJEAN im Jahre 1956 die Gattung *Allogalumna* GRANDJEAN, 1936 zergliederte, erwies sich die Neubeschreibung von *Psammogalumna* BALOGH, 1943 für nötig.

Die Gattung *Psammogalumna*, wie dies aus der beiliegenden Beschreibung und aus den Abbildungen hervorgeht, gehört der Unterfamilie *Allogalumnae* BALOGH, 1960 an, und ist mit der Gattung *Pilogalumna* GRANDJEAN, 1956 nahe verwandt. Die Verwandtschaft der Gattungen der Unterfamilie *Allogalumnae* wird in der beigelegten Bestimmungstabelle veranschaulicht.

Genera Europaea *Allogalumnarum*:

- | | | |
|---|---|---|
| 1 | <i>Carina sublamellaris</i> abest; dorsum pilosum | 2 |
| - | <i>Carina sublamellaris</i> adest; dorsum nudum | 3 |
| 2 | <i>Setae anales</i> utrinque 2; <i>setae adanales</i> utrinque 3 | |
| | <i>Pilogalumna</i> GRANDJEAN, 1956 | |
| | Typus: <i>Pilogalumna ornatula</i> GRANDJ., 1956 | |
| - | <i>Setae anales</i> utrinque 5-6; <i>setae adanales</i> utrinque 8-9 | |
| | <i>Psammogalumna</i> BALOGH, 1943 | |
| | Typus: <i>Stictozetes hungaricus</i> SELL., 1925 | |
| 3 | <i>Hysterosoma</i> lateraliter protuberantia internali instructum | |
| | <i>Cryptogalumna</i> GRANDJEAN, 1957 | |
| - | <i>Hysterosoma</i> protuberantia internali carens | 4 |
| 4 | <i>Porus medialis</i> unicus adest | |
| | <i>Allogalumna</i> GRANDJ., 1936 | |
| | Typus: <i>Galumna alamellae</i> JACOT, 1935 | |
| - | <i>Porus medialis</i> nullus (♀), vel pori mediales nonnulli adsunt (♂) | |
| | <i>Acrogalumna</i> GRANDJ., 1956 | |
| | Typus: <i>Oribates longiplumis</i> BERL., 1904 | |

Psammogalumna BALOGH, 1943

BALOGH: *Consp. Orib. Hung.*, p. 92, Tab. XVI, fig. 12-15.
Propodosoma a latere visum: *Carina sublamellaris* abest; *lineae tantum* N et T optime expressae. Dorsum pilosum. *Setae anales* utrinque 5-6; *setae adanales* utrinque 8-9. Dimorphismus sexualis bene expressus: feminae *setas postanales* minimas et tenues, mares *setas postanales* maiores, crassiusculas, dense pilosas habent.

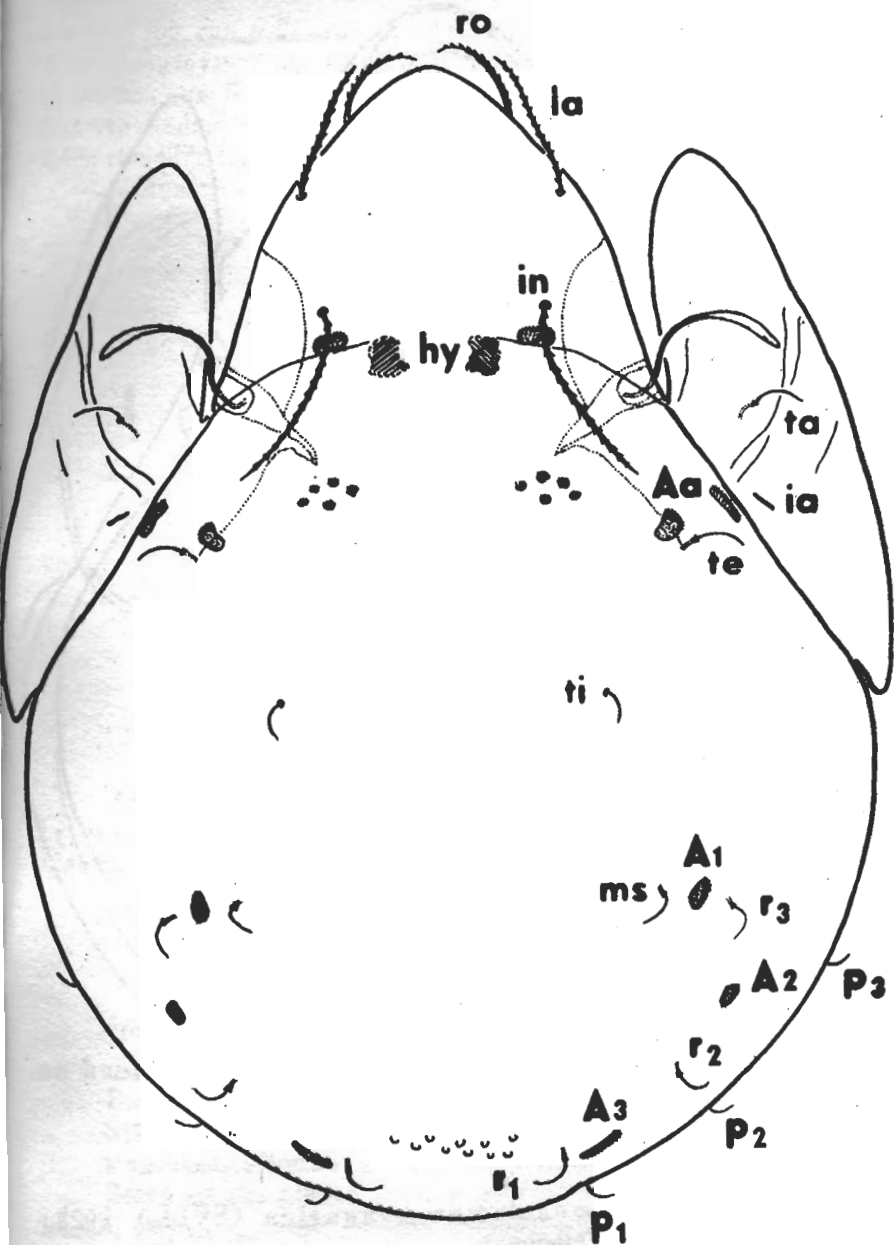


Abb. 1. *Psammogalumna hungarica* (SELL.) 1925.
 Dorsalansicht des Weibchens.

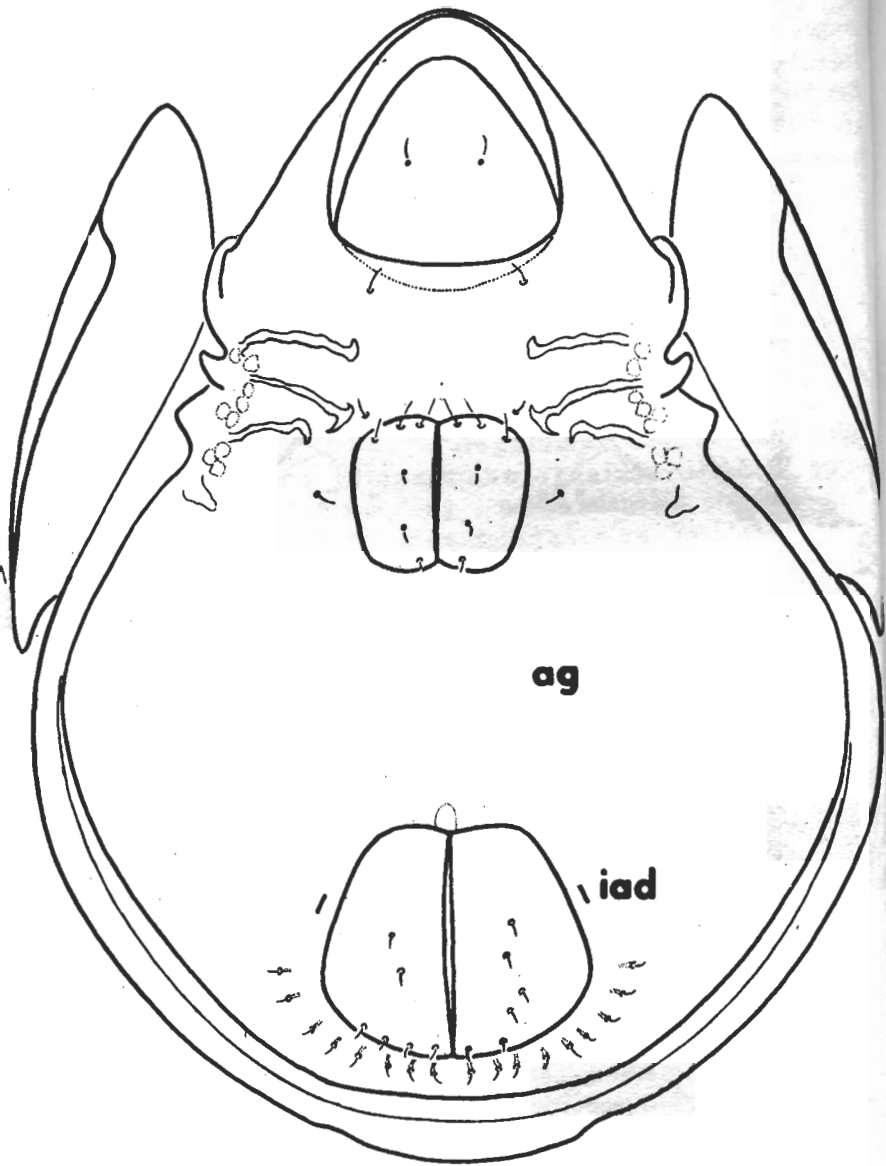


Abb. 2. *Psammogalumna hungarica* (SELL.) 1925.
Ventralansicht des Weibchens.

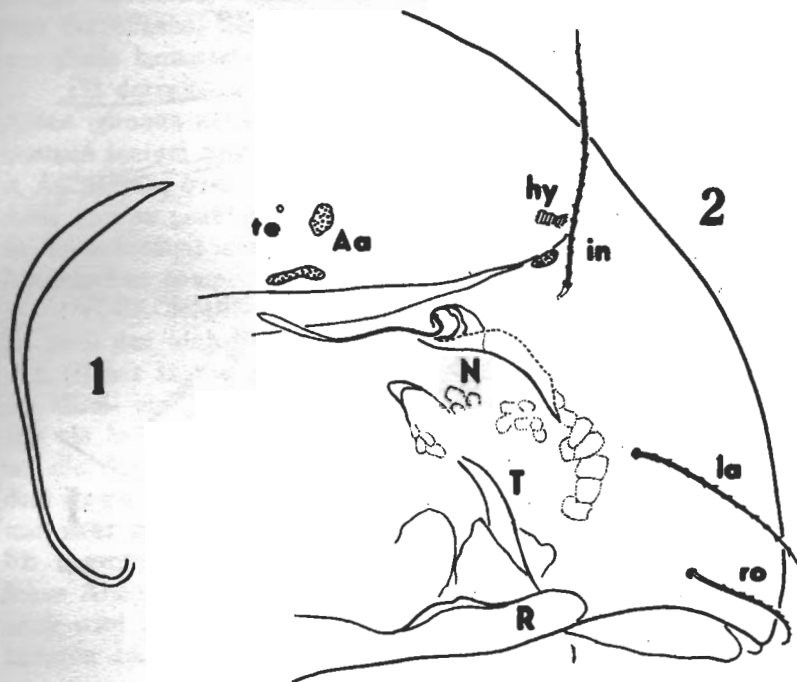


Abb. 3. *Psammogalumna hungarica* (SELL.) 1925.
 1: Sensillus, lateral bzw. etwas von vom gesehen; 2: Propodosoma in Seitenansicht.

SPECIES TYPICA (et hucusque unica!): *Psammogalumna hungarica* (SELL.) 1925.

Psammogalumna hungarica (SELL.) 1925.

Stictozetes hungaricus SELL., 1925, p. 302-306.

Psammogalumna hungarica BALOGH, 1943, p. 92.

Setae interlamellares (in), lamellares (la) et rostrales (ro) longae, pilosulae. Areae porosae dorsosejugales transverse ovatae,

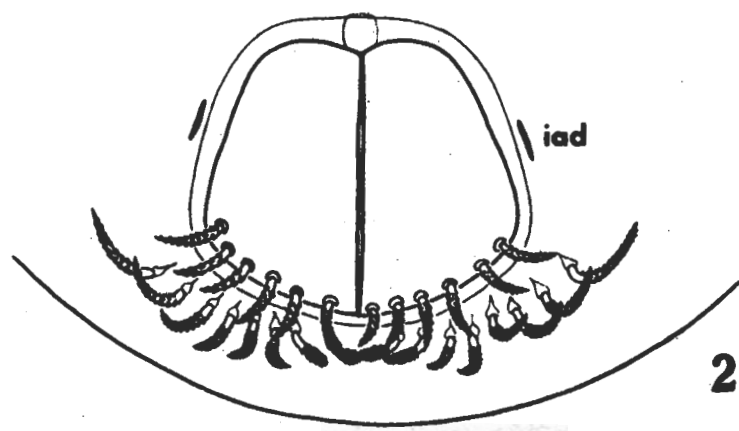
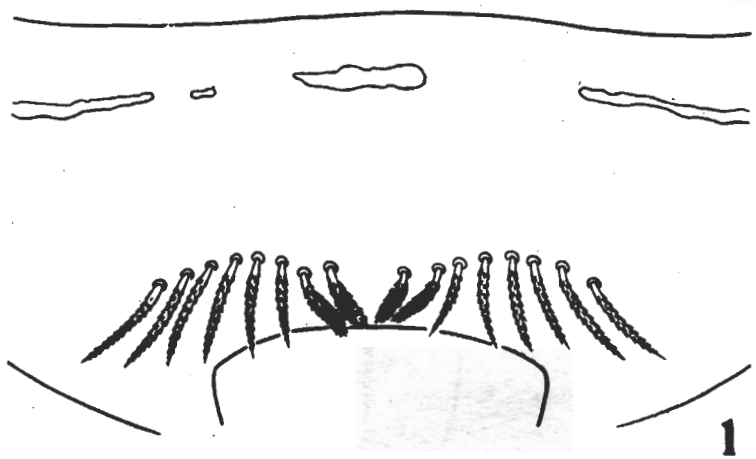


Abb. 4. *Psammogalumna hungarica* (SELL.) 1925.
 1: Analgegend des Männchens; 2: dieselbe von hinten bzw. etwas von unten gesehen.

optime expressae. Sutura dorsojugalis subevanida, in medio omnino evanescens. Sensillus exteriora versus arcuatus, apicem versus paullo incrassatus, fere fusiformis, glaber.

Pili dorsales utrinque 10 tenues, arcuatae, optime expressae. Areae porosae adalares (Aa) utrinque 2; externae sat longae; internae tantum paullo longiores, quam latae. Areae porosae A₁ et A₂ parvae, ovatae, A₃ multo longiores, quam latae, angustae, Area porosa postanalalis longissima, fere semicircularis, transversa, angustissima; nunquam fere evanescens, e partibus nonnullis, irregularibus composita. Corpus 580-660 μ longum.

VORKOMMEN: *Psammogalumna hungarica* (SELL.) ist nach den bisherigen Fundortangaben eine echte psammobionte Art. Bisher konnte man sie ausschliesslich in den Flugsandgebieten Mittel- und Südungarns finden. In diesen Gebieten sammelte ich sie hauptsächlich in der *Festuca vaginata*-Assoziation, wo die Art unter den sehr trockenen Moospolstern lebt. Ausserdem konnte ich sie unter *Populus*- und *Juniperus*-Sträuchern, und zwar in der sehr trockenen Laub- und Nadelstreu sammeln. Sie kommt immer in der Gesellschaft anderer interessanter südlicher Arten von xerothermischem Charakter vor. Meiner Meinung nach wird die Art in ähnlichen Biotopen wahrscheinlich auch in anderen Ländern Europas zu finden sein.

S C H R I F T T U M

1. BALOGH, J.: Magyarország páncélosatkái (Conspectus Oribateorum Hungariae). Budapest, 1943, pp. 202. - 2. GRANDJEAN, F.: Les Oribates de Jean Frédéric Hermann et de son père. Ann. Soc. Entomol. France, 105, 1936, p. 27-110. - 3. GRANDJEAN, F.: Galumnidae sans carenes lamellaires, 1^{re} série. Bull. Soc. Zool. France, 81, 1956, p. 134-150. - 4. GRANDJEAN, F.: Galumnidae sans carenes lamellaires, 2^e série. Bull. Soc. Zool. France, 82, 1957, p. 57-71. - 5. SELLINICK, M. Milben aus der Sammlung des Ung. National-Museums zu Budapest. Ann. Mus. Nat. Hung., 22, 1925, p. 302-306.