


A PÉCSI FERENCRENDI ZÁRDA SEKRESTYESZEKRÉNYE

A régi magyar bútor kérdése művészet-történeti kutatásunk elhanyagolt tere volt mindig. Annyira megszoktuk hosszú időkön át azt mondani, hogy úgyis elpusztult minden emlék a török és kuruc—labanc háborúk alatt, míg kitört a világháború, aminek következményeképpen a Felvidéket és Erdélyt elvesztettük s ezzel a művészet- és kultúr-történelmi kutatás két legfontosabb területe ha nem is elveszett, de rendkívül nehezen munkálhatóvá lett számunkra. A régibb generáció, főleg Divald Kornél munkáiban, a Magyar Iparművészet c. folyóirat háború-előtti számaiban és a Magyarország Műemlékei c. kollektív forrásmunkában, majd dr. Éber Lászlónak Az Iparművészet Könyve c. munka második kötetében¹ megjelent tanulmányában találunk ugyan adatokat, utalásokat, melyek egy-egy régi templomi, ritkábban világi bútorra vonatkoznak, de fénykép csak a legkritikább esetben áll rendelkezésünkre és ezzel a további feldolgozás megakadt. Mennyi magyar bútor lappanghat még ismeretlenül régi családoknál vagy kolostorokban. Terveztük e bútoroknak felkutatását és kultúr-történetünk számára való megmentését. Ez lenne a magyar bútor történetének megalapozása, amely nehéz munkához az adatgyűjtés már nagyban megkezdődött.

Kutatásainkban két szempont vezérel: az egyik az egyházi, templomi bútoroknak a világiaktól elkülönített csoportosítása, a másik — időbeosztás, amely két nagy csoportban: a XVIII. század előtt való és a XVIII—XIX. századi bútorokat öleli fel. A XVIII. század előtt való emléktanyagban a templomi bútor fordul elő nagyobb számban, a világi bútorhoz viszonyítva s ez megint hazánk történelmi viszonyaival magyarázható. A XVIII—XIX. századi emlékeink számbavételénél látjuk, hogy a világi bútorok száma is növekszik. Eredetiségben a XVIII. sz. előtti bútorok vezetnek; a XVIII. századiak beillelnek abba a nagy egységbe, ami az osztrák-magyar és délnémet bútorművészetet a XVIII. sz. elejétől a XIX. sz. elejéig összekapcsolja. A mi feladatunk lenne itt is a magyar karaktert meglátni és kidomborítani.

E tanulmányunkban egy sekrestyeszekrényről, mely a pécsi Ferencrendi zárda sekrestyéjében áll és melyet *Jani Lukács* laikus

fráter készített 1745–46-ban, foglalkozunk. Kiváló kvalitása mellett különös érdekessége, hogy mestere nevét és készítése idejét pontosan ismerjük. Tudjuk, hogy a szerzetesrendek betelepítésük óta folytattak művészi tevékenységet nálunk is. A magyarországi ferences zárdák között a XVII—XVIII. századokban alig van egy is, mely ne dicsekedhetnék valamilyen régi művészi bútorral. Ezeket rendszeren maguk a szerzetesek készítették. Néha a mesterember szintjén felkemerkedve igazi művészi produktumokkal lepnek meg. Érdekes feladat lenne a hazánkban működött szerzetes-művészek munkáinak ismertetése és méltatása. A sekrestyebútorok között mai tudásunk szerint művészi szempontból, a székesfehérvári ciszterciatemplom sekrestyebereendezése (1764—67) után a pécsi intarziás szekrény következik. Már Szönyi Ottó, Pécs és környéke c. vezetőjében s az e folyóirat pécsi számában (1929. V. évf. 8. sz.) közölt, „Pécs műemlékei” című írásában (551. l.), megemlíti s mivel ezen a nyomon haladva a sekrestyében nem találtuk meg a keresett bútort, a sekrestyés barát hátravezetett minket az udvar végén lévő asztalosműhelybe, ahol 10—12 fiatal ferencendi szerzetes kalapált, gyalult, ragasztott és fényezett, egyszerűen dolgozott, hogy az idők folyamán kissé megrongálódott bútort szakszerűen helyreállítsa. Megkapó látvány volt Szent Ferencnek késői, fiatal követői munkaközben megfigyelni, amint a lelkesedés tüzeiben égvé egy XVIII. századi szerzeteselődiúk munkáját restaurálni igyekeznek. Ez teljes mértékben sikerült is nekik s ma a bútor ismét ott áll a fehérfalú sekrestye bolthajtásai alatt.

A szekrény hatalmas  alakú, ú. n. Mária Terézia-stílusú intarziás bútoradrab. Alapja díofa- és díogyöker borítás, thuyagyöker, ében-, körte- és paliszanderfa berakással. Fölépítés tekintetében a felső szekrényrész részhez commode jellegű alsó rész csatlakozik, mely sokkal szélesebb s ezáltal a felső rész ajtajai előtt, végig a commodeok párkányának szintjén közel félméteres síma, vízszintes felület keletkezik. A szekrény homlokoldala két azonos részre osztható, rövid oldala egyrészes, hasonló kialakítású. Egy ilyen rész felül, két-két domború, egyenes párkányú szekrénytag közé foglalt ha-

¹ (1925, Athenaeum).

sonló, de magasabb és félkörívben záruló középszekrényből áll, melynek alul két-két 3 fiókos, hullámos profilú commode és egy homorú, keskenyebb szekrényrész felel meg. A tagolás fent és lent korintusi pilaszterek által történik. A felső részen, egy-egy ilyen pilaszterek által határolt domború tagon, félköríves ajtó nyílik, alatta és fölötte egy-egy kisebb fiókkal. A felső rész közepét aranyozott és üveggel fedett fülkében álló Szt. Ferenc-szobor jelzi. A hullámos profilú alsó résznél a hosszoldalon, két homorú ajtónyílásos szekrényke fog közre négy, fiókos szekrényrészt, míg a rövid oldalon csak egy commoderészt határol két homorúajtós szekrény. Az egész fölépítése nagyon egyszerű és monumentális hatását a domború és homorú profilok variálása által keletkezett hullámzó fényeloszlás fokozza.

A díszítés a pilaszterek faragott kapitelléitől eltekintve tisztán berakások; az alsó rész figurális jeleneteiben kulminál a bútor egyéni jellege. A felső rész berakása egyszerű szalagos, a Mária Terézia-bútorra oly jellemző „Bandelwerk”, amely minden domború ajtón más-más rajzú és felül keresztben végződik. Alul, a szekrény két sima oldalsó falán és a homorú görbületű szekrényajtókon látható a figurális berakás, mely a bútorot oly jellegzetessé teszi. Az egyes jelenetek tárgya vallásos, többnyire a ferencrendi szerzetesek életéből merített, rajzuk kissé naív, de annál erőteljesebben jellemző s különösen érdekes a kosztümöknek, a XVIII. század közepén divó magyar, úri viseletnek visszaadása. Amennyiben a berakáshoz használt különféle faanyagok más-más színűek, vagy sokszor enyhén színesre pácolták, az egész bútor méltóságos, barna alaptónusa kedvező színes accentust nyer. A kis jelenetek különféle rajzú, szalagos berakás között kapnak helyet; néha egy mezőben három jelenetet is láthatunk, néha az egész mezőt egy jelenet tölti ki. Nem célunk a jeleneteknek sorrendben való felsorolása, csak néhányat szeretnénk megemlíteni, hogy kiemeljük a mester változatos megfigyelőképességét. Ott látjuk, többek közt, csavart oszlopos fülkében Szt. Józsefet a kis Jézussal, majd egy szőszékről prédikáló ferences barátot, amint magyarruhás nők és férfiak figyelemmel hallgatják. Az egyik ajtón felül Szt. Anna ruhát varr, mellette a kis Szűz Máriával, alul Szt. József ács munkával foglalatokodik. Másutt gyóntató ferencrendi szerzetes látható, fent egy másik, áldozó kelyhet vivő barát, előtte magyarruhás kislány halad. Ott látjuk ezenkívül a barátokat hol zászolóva, a kezükben, hol halálfejtől előtt imádkozva, hol asztalnál olvasva, hol gyertyát tartva, közben rokokoruhás urakkal, hölgyekkel és gyermekekkel.

A pécsi sekrestyeszekrény beleillik abba a nagy egységbe, melyet Ausztriában és Magyarországon a Mária Terézia-korabeli bútorok csoportja alkot. Ezeknek a bútoroknak az architektúrája a német barokk túlzásaitól mentes s az erős plasztikai hatást nem a díszítés, hanem a bútor profiljának lendületes volta adja meg. Jellemző a faragott díszítés takarékos alkalmazása a berakott dísz túlsúlyja mellett és ennek a mozgalmas bútorhomlokzatnak a síkszerű, berakott díszrel való párosulásának eredménye a Mária Terézia-bútorok oly kiegyensúlyozott hatása. A mi szekrényünk érdekes voltát a figurális dísz mellett fokozza, hogy datálva van, mégpedig egy pilaszterkapitellen 1745 és az aranyozott középfülkében belül 1746 évszámmal. (Mindkét évszámot alkalmunk volt látni akkor, amikor a bútor még szétszedett állapotban volt.) A szekrény a maga egyszerű monumentális fölépítésével, világos, harmonikus tagolásával és enyhén hullámzó profilálásával a nemes Mária Terézia-stílusú bútoroknak abba a csoportjába illik, amelyet az Országos Magyar Iparművészeti Múzeumban lévő, s a girálti kastélyból származó, Szirmay-Potornyai címeres ebédőszekrény és a sümei püspöki könyvtár képviselnek. Korban is megegyeznek körülbelül. A pécsi szekrény 1745—46-os évszáma kissé későnek látszik a stílusjegyeihez viszonyítva, mert hiszen a XVIII. század közepe általában már a rokokó formavilága, aminek itt még nyoma sincsen. Tekintetbe kell vennünk, hogy hozzánk, hazánkba minden nyugati stílusáramlat kissé késve érkezik s így találkozhatunk a XVIII. század közepén még tisztá, nemes barokk-formákkal.

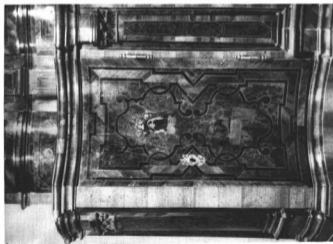
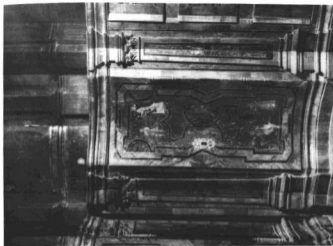
A pécsi bútor mesterét is ismerjük Jani Lukács ferencrendi laikus barát személyében, akitől a pécsi *Historica Domus* így szól: Anno 1475 in Sacristia perificiuntur Armaria opera Religiosi fratris Lucae Jani arcularii Lajci. (*Hist. Dom.* 77.)¹ Jani Lukácsról különben igen székszavúan emlékeztek meg a *Histora Domus*. Csak azt tudjuk róla, hogy 1784-ben halt meg Pécsen, 83. szerzetesi életének 54. évében. Die 26 augusti moritur R. F. Lucas Jani Laicus arcularius, qui plurima in Ecclesia, Sacristia, Choro et Refectoris argumenta reliquit (*Hist. Dom.* 460).² Az itt említett többi munkákról, amelyek a templomban és a refectóriumban lennének, nem tudunk bizonyosat; a refectóriumba nem is volt bejárásunk. Mindenesetre kár, hogy ilyen kiforrott művészi fantáziával és a monumentalitás iránt kifejezett érzékkel bíró

¹ 1745-ben készítette tisztelendő Jani Lukács laikus testvér azzal, a sekrestyében a szekrényeket.

² Aug. 26-án meghalt R. F. Jani Lukács laikus asztalos, ki sok emléket hagyott a templomban, sekrestyében, kórusban és a refectóriumban.



SEKRESTYESZEKRENY, MAGYAR, JANI LUKACS MOVE 1745—46
Pécs, Ferencrudi adása
Zabokorny János mészáros felvétele



RÉSZLETEK AZ ELOHBI BOTORRÓL
Zabokorsky János mészáros fővédője, Pécs

magyar asztalosmester munkáiról ilyen keveset tudunk.⁴

Még egy emlékünk van, amelyet — bár adatszerűen nem bizonyítható — stíluskritikailag mégis Jani Lukácsnak tulajdonítunk: a szigetvári ferencendi zárda sekrestyebútora. A kolostorban élő tradíció azt tartja, hogy ezt is Jani Lukács készítette, amit azonban semmi írott adat nem támaszt alá. Sem a szigetvári, sem a pécsi Historia Domusok nem szólnak róla. Tekintve Szigetvár és Pécs majdnem szomszédos fekvését és az alábbiakban ismertetett stílusanalógiát, Jani Lukács fráter szerzőségét nyugodtan elfogadhatjuk.

A szigetvári bútor igen rossz állapotban van, ezért fényképben való közlésétől eltekintettünk. Első pillantásra nyilvánvaló a pécsi szekrénnel való összefüggése: az egész bútor nem más, mint a pécsi egy szakaszának ismétlése. Itt is ugyanaz a niveau-különbség látható szélességben a bútor felső és alsó része között. Felül, itt is korintusi pilaszterekkel elválasztott hét, domoborúajtós szekrényke nyílik, három-három azonosan egyenes párkányú, a középső nagyobb és kiemelkedő, félköríves lezárású. Ennek megfelel lent két, hullámzó profilú, három-fiókos, szélesebb commode-szerű rész, középpütt (a felső, félköríves lezárású szakasz alatt) szélesebb, kétoldalt egy-egy keskenyebb szekrénykével. Felül az ajtóknál itt is félkörívben nyílnak, alul négyzetesen. Anyaga a dió és diógyökér, dísze a faragott kapitellektől eltekintve szimmetrikus, szala-

⁴ A Historia Domusbeli adatokat főtisztelendő Péter Kaiser Ferdinánd pécsi házfőnök úr kedves előzékenységének köszönhetem.

gos ébenfaberakás, mely az ajtókon, a fiókokon és a boltcikkelyekben foglal helyet. Szép, nyugodt, monumentális benyomást kelt, melyen csak a rossz állapota kifogásolható. Kétségtelenül Jani Lukács műve a szigetvári bútor is, annyira rokon fölépítésben és dekoratív elgondolásban a hiteles pécsi bútorral. Lehet, hogy néhány évvel korábban készült annál, de túlnagy korkülönbség a kettő között nem tehető fel.

Hogy a magyarországi szerzetesrendek tagjai művészi munkákat alkottak, az egyáltalában nem elszigetelt jelenség. Gondoljunk csak a Dominkánusok budai szobrászműhelyére, melynek kiváló művészi eredményeit a Halászbástya Múzeum nem egy faragott márványsírköve hirdeti. A XVIII. században gyakran fordult elő, hogy a fráterek maguk készítették a templompadokat, a sekrestyebútorokat és a rendház más berendezését. A számos példát, ami még részben feldolgozásra vár, felsorolni lehetetlen lenne, csak megemlítjük a sok közül a korcsenyi ferencendi kolostor sekrestyebútorát, melyet a XVIII. század közepén készítettek *Spiegel Márton és Oszter Liborius* asztalos fráterek, az egi Minorita-templom padjait és orgonakazartai padosát, melyeket 1772-ben *Fráter Josephus Stecele* és 1778-ban *Fráter Benedictus Mönch* készítettek, s a budapesti központi papnevelőintézeti könyvtár remek berendezését és aajtáját, melyeket ugyan-csak a XVIII. század közepén készítettek a pálos szerzetesek. Fráter Jani Lukács intarziás szekrénye egyike a legnagyobb művészi értékkel bíró emlékeinknek és fényes tanujelét adja annak, hogy az akkori magyar bútorművéség nem állott a többi országoké mögött.

Dr. BÁRÁNY ISTVANNÉ



A PÉCSI SEKRESTYESZEKRÉNY RÉSZLETFÖLVÉTELE
Zabokorszky Jenő mérnöktől