





HOMLOKZAT  
A Szatflicse Bútorcse-berfín Bútorcse



#### LÉPCSŐHÁZ

A Staatliche Bildstelle-Berlin fényképe

tésével, hanem megmozgatta a gazdag polgárság egészét. Minden nevezetesebb utcát szeretett volna az akkori idők legpompásabb típusával, négyemeletes házakkal szegélyezni, ezt tekintette a világváros legfőbb jellemzőjének. De ez a lázas tevékenység nem érintette a Kupfergraben csöndes vidékét, ahol az építést mindazon szeretetteljes gond kísérte, amelyet egy jómódú magánember saját hajlékára fordít. Így e palotának a berlini rokokó megértésében fontos szerep jut. Kedvező fekvésének sajátos körülményei folytán tisztábban tükrözi e stílus lényegét, mint azon épületek, melyek csupán a díszes négyemeletes homlokzatnak köszö-

nik keletkezésüket. A rokokó szelleme ebből a házból oly tisztasággal szólal meg, amely még a királyi palotáknál is ritkán található. Különös érdeklődésre sem az épület maga, sem díszítése, térbeosztása vagy valamely rokokó stíljegye nem kíván számítani; legfőbb vonzóereje, hogy itt minden egy szellemből, egyöntetűen keletkezett. Alaprajz és felépítés, díszítés és arányok szerves egészet alkotnak. Dokumentuma annak, hogyan rendezkedett be egy polgárember akkor, ha minden tekintetben szabadon követhette vágyait. A berlini rokokó „ideá”-ja, miként a növények metamorphosisa számára Goethe megrajzolta a növény „ideá”-

ját. Így ennek a háznak tanulmányozása különös vonzódással bír, mert az az érzésünk, hogy ha megismerjük legbensőbb lényegét, egyúttal fölfedjük számunkra a porosz rokokót, amely alapjában nem más, mint gazdag kibontakozása mindazon alapvonaloknak, melyek ebben az egy házban megvannak.

A ház fölépítése a képről jól leolvasható. A pincét magába foglaló talapzaton emelkedik a kételeletes épület, melynek középső részéhez kettős lépcsőszárnyak vezetnek fel. A kilenc ablaktengelyre bomtható ház a legpompásabb épületek közé tartozik, hisz a jómódú patricius polgárság házal rendszerint őt, ritkábban és legfeljebb héténgelyesek. A három középső tengely számára négy korinthiszi kapitéllet ellátott pillér risaliszerű hangsúlyt biztosít. Az eredeti állapot alaprajza ö. képünkön jól leolvasható, csak a hátrafelé és bal felé csatlakozó épületszárnyaktól kell eltekintelnünk. (J. C. Rhodennek 1772-ből való berlini helyrajzán a szárnyak már szerepelnek, tehát röviddel a főépület elkészülte után épültek.) Az előcsarnok egyenes irányban halad az épület közepe felé és egészet alkot a lépcsőházzal. Lakóhelyiségnek kétszobás szobák használatosak, így az alaprajz beosztása szinte magától adódik.

Első pillantásra szembeötün az egész felépítés, beosztás és díszítés finom érzésű, gyengéd volta: a rokokó é gyengéd jellegét hatáson szembeállíthatjuk a barokk pazar pompájával. Ezzel megmutatnók ugyan a kettejük közt fennálló különbséget, de nem fedjük volna fel a beállott változást. Hogy a barokkból a rokokóba vivő stílusváltozást megismerjük, szükséges fölfednünk ama vágányokat, amelyeken a polgári építkezés akkor mozgott, amelyek segítségével képes volt megváltozni és egy új szellemhez idomulni. Hálás feladat néhány lényeges pont megkeresése, mert mintegy munkaközben látjuk majd a rokokó építészeti, amint akár más anyagok felhasználása által, akár más megmunkálás által, de mindenképp kevés, látszólag jelentéktelen fogás által egy teljesen új művészeti stílust hoznak létre.

Mindenekelőtt kiemeljük, hogy a rokokó elejthetett olyan akadályokat, melyek a barokkot megkötötték. A barokk szerette a

világosan tagolt épületeket, mégpedig oly módon, hogy minden részt önálló részként értelmezett. Így a középső risalit hangsúlyát növelendő, még nehéz pillérekkel díszít. Olyan nagyobb építkezéseknél, ahol bőven állott hely a rendelkezésére, elválasztja a lépcsőházt a vesztibültől, amely szabadon mehetett fel a felső emeleten keresztül is anélkül, hogy a lépcső átvágta volna. A rokokó lemond e szigorú elválasztásokról. A barokk által elválasztott tagok visszatérnek az organikus egészbe. Utdna kell éreznünk azt a hallatlan fel szabadulást, amit az erőteljes középhangsúly dogmájának elejtése okozott. Viszont a barokknak világos tagolás iránt való előszeretete alapos iskola volt a rokokó építészete számára. Most érz csak szűkségét annak, hogy finomabb, differenciáltabb tagolást adjon. Nemcsak a beosztás érdekli, hanem az összefüggés is. Így pl. a most tárgyalt palota homlokzatából nem emelhetünk ki önálló középrést. Még lehetlenebb lenne előcsarnok és lépcsőház szétválasztása.

Továbbá kiemelhetjük, hogy a rokokó sok hangsúlyt elengedett. A barokk az architektónikus tagolás fölötti való örömeiben mindent hangsúlyozott és lehetőleg mindent ilyen szempontból egymással kapcsolatba hozott. Így pl. az egyes emeleteket az ablakok nagysága által differenciálja: a főemelet ablakai nagyobbak legyenek a felső emeleténél. A rokokó lemond erről a megkülönböztetésről, ezáltal felszabadítja a falat eddigi feszültsége által és egyöntetűen nyugodt síkká teszi, miként ezt képünkön is látjuk. A barokk a főemeletet azáltal is önállóítja, hogy a földszintet ruszlike-szerűen kezeli. Ezzel adja meg az épület architektónikus fölépítését, amelytől azonban a rokokó könnyedén eltekint.

Végül kiemelhetjük, hogy a rokokó azért is lemondhatott a barokk tagolásáról és hangsúlyairól, mert az e célú szolgáló motívumait oly területről vette, amelyen a barokk méhetlen kincseket szórt el: ezek a díszítőelemek, amelyeket a barokk minden hangsúlyos ponton alkalmazott. És ha a díszítés elhelyezésének mértéke nagyon különböző volt is — léteztek I. Frigyes Vilmos korában egyszerű homlokzatok is —, mégis általában a barokk minden megkülönböztetés nélkül tagolt és díszített. A pointirozás

művészete helyett a szabályos egyöntetű díszítés felelt meg. A rokokó átveszi a díszítés egyöntetűségét és lemond egyes részek hangsúlyozásáról. De a barokk pompázó díszé helyett a különleges finomságú, választékos motívumokat kedveli. Így lett a rokokó a finom műanszírözés, ügyes rendezés, szellemes arányok művészete. Ennek kiváló példája a Kupfergraben palotájának homlokzata. Ez a homlokzat az egyszerűen átött faltól a kapitellek buja díszéig finoman hangolt skálát eredményez. Az ablaknyílásokat tartózkodó profilok keretezik. Valamivel erőteljesebb a pilasztertagolás, amely egyúttal összekapcsolja az emeletet. Eközben erőteljesen érvényesül az alsó ablaksor egyenes lezárása, amely azonban nem nyomja el a négy pilaszter ünnepestyes szolemat. A korinthiszi kapitellek buja gazdagsága a maga egyedülállóságában csak annál hatásosabban érvényesül. Mint lombkoronák hatnak a magas pillérörzseken, amelyek közé a gazdag bejárat van helyezve. E finoman mérlegelt összjáték előtt helyeződik el — miként pókháló az ágakon — a homlokzat lépcsőjének finomvonalú korlátja.

Két motívuma által sorolhatjuk ezt a palotát korának legjobbjai közé. Az egyik a homlokzat közepének finom pontírozása. Ahány-szor Knobelsdorff műveltszemügre vesszük — akár az Operaházat vagy Sanssouci-t vagy a charlottenburgi kastély oldalszárnyait — a középső rész mindenkor utólréhetetlen finomsággal kapcsolódik az egészhez. A másik motívum a természet rajongó szerete. Knobelsdorff még tartózkodott attól, hogy a lomb- és virágkoszorúk ellepjék az egész homlokzatot. De ezen elemek szeretetét Boumann mégis csak tőle vehette. Legszebb példa erre a lépcsőkorlát. Felfogása különösen megfelel az északnémet embernek, aki hazája táji egyhangúságánál fogva annál több szeretettel fordul az egyes tárgyak és díszítő elemek szépsége felé. Így a vaskorlát mestere is odaadó szeretettel foglalkozik a kevés motívumból fölépített finom formajátékkal. C- és S-alakú füzérek, valamint bőségszaru: ezek a motívumok,

de hány kimeríthetetlen variációra képesek. Ez a berlini rokokó egy csodás alkotása. Minden vonal külön jelentőséggel bír, a görbülés foka, a motívumok találkozása, a bőségszaru hosszan elnyúló alakja: minden elem egyéni lény, melynek szinte külön érzésvilága is van. A dekoráció e könnyed derűje csendül meg ma is ez alkotás minden részéből és ez biztosítja a palotának örökifjú jellegét. Bármily legyen is a házbán: amíg homlokzata és lépcsőháza fennáll, addig a rokokó varázsa uralkodik az egészben. Mindenki, aki a Magyar Intézetet szép hajlékában fölkeresi, ezt érezni fogja. És azok számára, akik nem kereshetik fel, szolgáljon ízelőből egy kis körséta a ház belsejében.

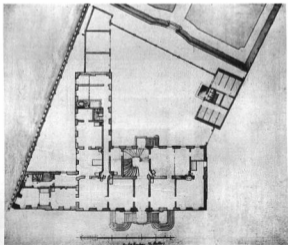
A régi lakószobákban praktikusán helyezkedett el az intézet. Csak egyes megmaradt motívumok, mint pl. az I. emelet egy lekerekített sarkú szobája vagy a konferenciaterem mennyezete emlékeztetnek a régi idők berendezésére. A földszint balszárnyát a könyvtár foglalja el. A hátsó hozzáépült rész szobái egy nagy teremre egyesültek, ahonnan barátságos verandára jutunk. Alaprajzunkon ez még nem szerepel, mert csak a XIX. sz. hozzáépítése. A földszint jobboldalán van a nagy előadási terem, az előtte levő két szoba a finn-ugor és uralaltái nyelvosiá-lyok docensei számára szolgál. A felső emeletnek csak fele tartozik az Intézethez, a másik rész, valamint a legfelső emelet magánlakosztály. Az intézet titkári, levéltári és szerkesztői helyiségei a felső emelet udvarföldi részén vannak, előtük az igazgatósági és tanácskozási szobák. Így az egész Intézet három csoportban van elhelyezve, melyekből kettő lent, egy pedig fönt van. Ha egyikből a másikba akarunk jutni, vagy kívülről bejönni, akkor a régi lépcsőházon haladunk át. Valóban remek látvány, amint ez a nem ívelésű lépcső a maga finom korlátjával betölti feladatát: a házbán folyó munkának megadja a művészet jelenléteinek varázsát. Amint hogy a rokokó eme gyengéd, bájos homlokzatának a munka komoly termei elé való állítása magában is sajátos varázssal bír.

FRANZ JAHN  
(Berlin)



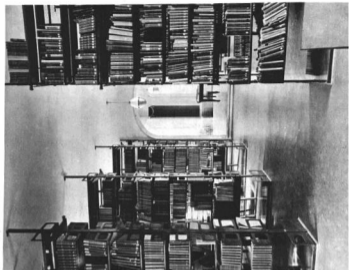
#### KORLÁT

A Staatliche Bildstelle-Berlin fölvétele



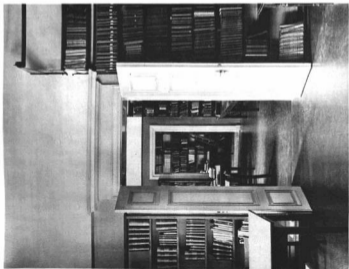
#### ALAPRAJZ

A berlini építészegylet azíves engedélyével



KÖNYVTÁRTEREM

A Staatliche Bibliothek-Berlin fővőlege



BEPILLANTÁS AZ UTCAI SZOBAKBA

A Staatliche Bibliothek-Berlin fővőlege